

# Fynboer & Arkæologi

nr 1, januar 2014

Prøvesmagning

## En bid af Fyn

Så til søs  
Bifrost 2013  
Grunwald 1410  
Strynø  
Slagger  
Vikingetid i maj

ODENSE BYS MUSEER



**HARJA**  
ARKÆOLOGISK Forening

Arkæologi af  
hjertens lyst



Formanden har ordet:

## Om etik og ansvarlighed

I sensommeren forsøgte en privatperson at få folk til at donere penge til at købe en privatsamling af smykker med henblik på at åbne et privat museum med offentlig adgang. Der skulle være tale om ”Vikingsmykker”; men det viste sig at være smykker fra de baltiske lande. Enkelte museer hilste initiativet velkommen; men efterhånden som der kom flere oplysninger frem, sprang disse også af vognen, og vedkommende måtte opgive ideen, da der ikke kom midler nok. Vi mener, at når vi har de danske museer, skulle det ikke være nødvendigt at oprette private, som slet ikke har noget med den danske oldtid/historie at gøre.

Foreningen har, som nævnt i sidste nummer af ”Fynboer og Arkæologi”, haft stor fremgang i medlemstallet – ikke mindst siden sommeren, og det skyldes flere forskellige indfaldsvinkler:

Detektorfolket har et meget aktivt samarbejde med museerne på Fyn og har haft et par større arrangementer, der har trukket nye folk til. Samtidig fik vi lejlighed til at hjælpe Odense Bys Museer med at vandsolde ved udgravningen på Vilhelm Verners Plads midt i Odense. Her har mange mennesker fulgt udgravningen ved de gratis rundvisninger fra museets side, og flere har snakket med os ved soldet og har efterfølgende gennem vores hjemmeside fået kendskab til foreningen og en del har meldt sig ind. Men også vores hvervebrochure, som vi fik lov til at hænge op på hegnet – plus en lomme med brochurer, har givet afkast. Endvidere gik en af vores detektorfolk rundt på udgravningen og fandt mange gode ting, hvilket også har givet en del god interesse for foreningen.

Dette samarbejde og gensidige respekt over for museerne på Fyn vil vi værne om, bl. a. gennem vores etiske regler for godt amatørarkæologisk arbejde og samarbejde. God tone og de etiske regler gælder naturligvis også vores gruppe på Facebook, som alle jo er velkomne til at tilmelde sig. God tone og seriøs snak på denne Facebook giver mange

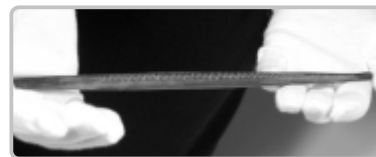
Forsiden: Stemningsbillede fra det nye Møntergården.

Foto: Eigil Nikolajsen.





## Læs i dette nummer



**Hugormens vandring**  
fra Fogense til Odense 5

**Bifrosttræf I** 6  
**Bifrosttræf II** 8



**Indkaldelse til**  
generalforsamling 11

**Marinarkæologi**  
Jens Kjærgaard  
af hjertens lyst 12



**Ud og se**  
på tur med Nordøst-  
fyns arkæologi 15

**Grunwald 1410**  
Harjas detektorfolk  
inviteres til at del-  
tage i et videnskabe-  
ligt projekt i Polen 16



**Strynø**  
sidste nyt fra  
projektet 18



**Hillfort!**  
– rejsearkæologi 20

**Slaggeaften**  
Gammelt jern og  
foredrag 25



**Vikingetid**  
– Harjatræf i maj  
med foredrag og ud-  
flugt 26



**Nye museale grænsedragninger**  
De fynske museer har fået ændret  
deres geografiske ansvarsråder.  
Læs nærmere på side. 27

både medlemmer og ikke medlemmer væsentlig information om, hvad der sker i arkæologien – både i og udenfor Harja og i samarbejdet med museerne.

Og hvorfor indledte jeg så med omtalen af fundet af de såkaldte ”vikingesmykker”?

Jo, sammenhængen er, at nok så flotte fund kan være tæt på at være totalt uinteressante, hvis fundstedet og fundomstændighederne ikke er ordentligt klarlagte og beskrevne. Så er det blot ”ting”, som praktisk taget ikke kan bruges til at belyse noget som helst af historien – og ja, i nogle tilfælde kan de endda vise sig slet ikke at hidrøre fra en dansk kontekst, men fra en helt anden, hvordan de så end måtte være kommet til landet.

Dette understreger blot endnu tydeligere det væsentlige i at folk, der har som hobby at finde oldsager, organiserer sig i foreninger som Harja, og det understreger væsentligheden af det tætte samarbejde med landets museer, således at de på den ene side kan drage nytte af vore aktiviteter, og at vi på den anden side som amatørarkæologer kan få endnu mere ud af den hobby vi har, og gøre denne interesse mere nyttig, spændende og lærerig for såvel amatører som professionelle.

Endnu en gang glæder vi os over foreningens fremgang, og jeg håber Harja vil få samme fremgang i det kommende år og vil ønske alle

Godt Nytår!  
Helge L. Rasmussen



### Udstillingsbidder

De, der endnu ikke har set den nye udstilling(sbygning) ved Møntergården i Odense, har en stor oplevelse til gode. Eigil Nikolajsen har taget en prøvebid af Fyn og fortæller, hvordan den smagte. 22





*Erling Klüver med sin  
benspids. Ingen ved,  
hvad den har været  
brugt til, men alle er  
enige om, at den i dén  
grad ligner en hugorm.  
Under teksten til højre  
ses den tegning, som  
Erling Klüver lavede  
kort efter, at han havde  
fundet benspidsen.  
Foto: Jens Aagaard,  
Odense Bys Museer.*

# ”Hugormen” en benspids fra Fogense enge

En beretning om et klenodies vandring gennem mange år til sit sidste trygge opholdssted på Møntergården i Odense

Erling Klüver, Nordøstfyns Arkæologigruppe

**E**n sommerdag i august 1954 kom min morbror Hans til mig med en genstand, som hans svigerfar havde fundet ved grøftgravning i engene nær Bogense. Han bad mig finde ud af, hvad det mon kunne være og hvor gammel den var. Jeg gik på det tidspunkt i 4.klasse på Odense seminarium.

Måske kunne min historielærer sige noget om den. Det kunne hun ikke. Jeg tænkte slet ikke på Museet, og det var måske meget godt. Jeg tog den med hjem igen, og rent impulsivt tegnede jeg den, inden Hans fik den tilbage, uden at jeg kunne fortælle ham noget om det, han gerne ville vide.

Hvorfor jeg tegnede den, ved jeg ikke. Jeg havde ikke noget kendskab til, hvordan man behandlede sådan en ting.

Tegningen gemte jeg. Der gik mange år, førend den atter kom frem i dagens lys. En aften for få år siden havde jeg den med til en aften i vores arkæologigruppe i Kerteminde. Da Eigil Nikola-

ksen så tegningen, spurgte han, om jeg vidste, hvor den var. Det mente jeg nok og henvendte mig til min tante, da min morbror i mellemtiden var død. Hun huskede intet om den, men omtalte sagen for sin datter, min kusine Jytte. Kort tid efter blev jeg ringet op af Jytte, som fortalte, at den havde hun da fået af sin far, men jeg måtte gerne låne den! Så endelig fik jeg den i hænde igen.

Da Eigil så den, bemærkede han med det samme: ”Det er Danefæ”!! Det måtte jeg fortælle Jytte, som heldigvis blev glad og gerne ville vide, hvor hun kunne aflevere den.

Det blev Karsten Kjer Michaelsen, der fik den. Han udvirkede, at Jytte fik udbetalt danefægodtgørelse, som delvis blev brugt til at fejre den lykkelige ende på Hugormens årelange vandring fra Fogense Enge til Møntergården i Odense ved en hyggelig familiefrokost.

# Tre dage på træf

Det var med de allerstørste forventninger Allan Faurskov drog af sted til det årlige Bifrost træf. Læs hans personlige beretning og gæt selv, om han fik sine forventninger opfyldt

Allan Faurskov, Tellus

I år gik turen til Fyn og hvad detektorture til Fyn angår, har jeg i tre år ligget på et solidt gennemsnit på to ornamenterede bronzealdercelte med træ i skaffet pr tur – i al beskedenhed. Ja, jeg søger for sjældent på Fyn...

Arrangementet var i trygge hænder hos de efterhånden supererfarne folk fra Tellus og Harja og hos et exceptionelt erfarent og kompetent hold af arkæologer, anført af Claus Feveile fra Østfyns Museer, som udviste stor rutine i at samarbejde med det lettere excentriske detektorfolk.

Vejret var som vanligt vidunderligt. Nordøstfyn er tilmed et skønt område, det kunne man se med det blotte øje. Det gode indtryk blev blot yderligere forstærket da vi ved introduktionen fik at vide, at egnen omkring søgeområdet var rigt på fund fra vikingetiden.

Der er rigtig mange gengangere på Bifrost. Det skyldes nok, at det er så velsmurt et arrangement med super hyggelige personligheder fra alle afkroge af Danmark, herunder ikke mindst de mindre øer og diverse norske afkroge. Hvem smiler ikke ved det blotte syn af John-fra-Læsø? Hvem kan modstå Jan Heins kompromisløse, fynske charme? Ikke sært at Jan har sikret sig en så smuk og smilende en frue!

Jeg fik for tredje år i træk fornøjelsen af at være

holdleder, denne gang for Hold 1. Holdet bestod af hele to kvinder, mindst to fynboer (heraf en kvinde) samt et par stykker af anden/ukendt oprindelse, inkl. undertegnede.

## Første mønt

Selv nåede jeg et fundmæssigt højdepunkt allerede to minutter inde i træffet, hvor jeg fandt en solid 2-rigsbankskillings fra 1818. Den gav præmien for "første gamle mønt". En præmie der straks herefter blev afskaffet og de følgende dage erstattet af "ældste mønt".

Med denne mønt havde jeg så toppet rent præ-

*Til venstre: Det  
Legendariske Hold 1.  
Foto Allan Faurskov*





miemæssigt (udbyttet blev et designer termokrus i keramik) men jeg fandt dog i løbet af træffet yderligere 11 mønter, heraf en borgerkrigsmønt. Borgerkrigsmønten dukkede op allerede i første sving på andendagen.

Desuden var jeg så heldig at finde et smukt, irgrønt vendisk beslag fra tidlig vikingetid under en kæmpe bunke halm. På tredjedagen blev det endda til et dejligt 1800-tals seglstampe med hele tre stempelflader. Hvem skulle have troet det?

Vi havde det ganske hyggeligt på Hold 1. Claus Rasmussen og Alice benyttede enhver lejlighed til at finde fibelfragmenter fra vikingetiden og var på den måde med til at holde moralen helt i top. Claus Jørgensen brillerede på 2. dagen ved at finde et flot vægtlod fra vikingetiden med soltegnat svastika. Dog uden i første omgang at erkende at der var tale om et vægtlod. Først da Carina med blid hånd hjalp ham lidt på vej, gik den glade sandhed op for ham. Claus har tit ønsket at finde mere danefæ og det går da heldigvis meget, meget bedre efter at han er begyndt at børste lidt af jorden af sine fund, så han kan se de fine svastikaer, ornamenter osv. der ligger og gemmer sig for ham.

### Obligatorisk sporlogging

Det var virkelig dejligt for en konsekvent sporlogger som mig at opleve et træf, hvor hele banden blev sat til at logge spor. Og imponerende at opleve den effektivitet en sådan logning kunne udføres med. Hver aften fik vi præsenteret dagens spor og fund, smukt lagt ind på Google Earth af den super effektive Glenn A., og dermed fik vi alle en praktisk lektion i værdien af systematisk afsøgning. Ved nærmere eftertanke kunne det faktisk være nyttigt at have en udskrift af de tidligere dages sporlogskort i hånden på 2. og 3. dagen, således at vi hver især fik mulighed for at fokusere på de tyndest afsøgte hot-spot områder i den afsluttende hønsegårds-søgning.

### Stednavne med ny dimension

Aftenprogrammet indeholdt flere spændende indslag. Herunder en super lækker galla-gris og et spændende indlæg omkring stednavne i arkæologien. Indlægget blev fremført på smukkeste vis af Lisbeth Eilersgaard Christensen fra Odense Bys Museer og jeg er sikker på, at det

gjorde stort indtryk på andre end mig selv. Jeg har siden taget mig i at læse vejskilte og landkort med en ekstra dimension. Nu kigger jeg spændt efter lokkende navne som fx "Gammel Kær", "Gammel Toft" og "Gede Marked".

Jeg kunne efter tre oplevelsesrige dage forlade Fyn, mæt på oplevelser. Nu med et gennemsnit på kun en ornamenteret bronzealder celt med træ i skaftet. Men hertil kunne nu lægges ½ vendisk beslag pr. tur til Fyn, plus det løse. Og et hav af oplevelser.

Tak

*Øverst: Jan Hein fremviser det ornamenterede vendiske beslag (indsat i nederste venstre hjørne). Foto Allan Fauruskov*

*Nederst: Mennesker fra store og små øer mødes. Foto Allan Fauruskov*



# På sporet

– af den nordøstfynske vikingetid.  
Fagarkæologens beretning fra efterårets store  
detektortræf på Hindsholm

Arkæolog Claus Feveile, Østfyns Museer

Interessen for at gå med metaldetektor er eksploderet de senere år i en nærmest selvforstærkende proces. Der er ikke mange uger mellem at pressen og museerne præsenterer nye skattefund eller særlige enkeltfund. Det medfører en skærpet interesse og nye detektorfolk – hvilket igen giver nye fund.

Det er bestemt også gældende på Nordøstfyn, hvor der siden 2010-11 er indleveret næsten 2000 genstande til Østfyns Museer. Samtidig har jeg sammen med de lokale detektorfolk lagt arbejdet i faste rammer med prioriterede områder der skal afsøges, systematisering af afsøgingerne så vi ved hvor og hvor meget der er afsøgt, sporlogning m.m.

Da Harja og Tellus henvendte sig og spurgte, om museet var interesseret i et Bifrost-arrangement, takkede jeg med det samme JA, fordi jeg vidste at det ville blive et velstyret og professionelt arrangement. Et af de nye tiltag var sporlogning af alle deltagere – en stor udfordring både for de mange der ikke havde prøvet det før, men også rent teknisk, da man skulle kunne opsætte, downloade og sortere data fra et utal af forskellige slags GPS'er. Selvfølgelig smuttede der enkelte spor, nogle havde ikke fået tændt m.m., men helt overordnet gav det et solidt billede af hvor der var afsøgt.

Et Bifrost arrangement er – og skal være – åbent for alle. Nye og uerfarne, gamle og ruti-

*Salby.*

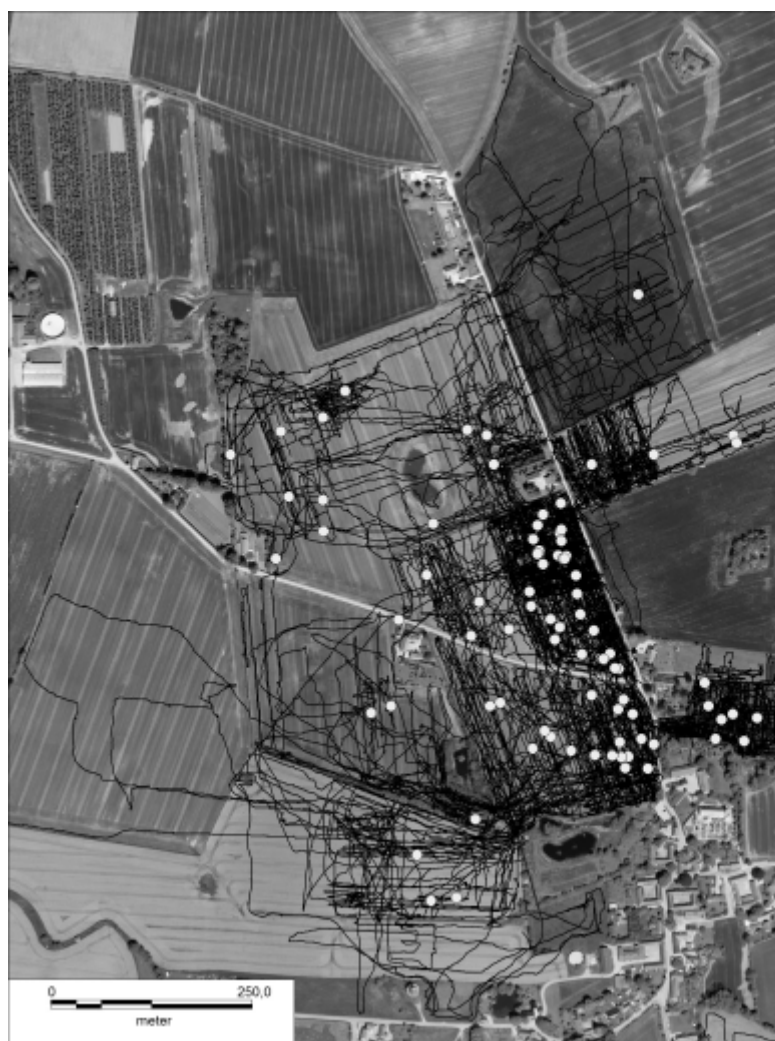
*56,8 kilometer spor  
med tilhørende fund.*





nerede. De uerfarne læres op i gode rammer – og flere gjorde deres første fund – mens de erfarne måske også ind i mellem fik udfordret deres ”sådan har vi altid gjort” med diskussioner om afsøgninger, sporlogning m.m. Forhåbentlig til glæde for alle parter! At det er en broget flok på ca. 50 mennesker, betyder da også, at selve afsøgningskvaliteten af de enkelte spor ikke er ensartet. Nogle spor er nærmest 100% afsøgt i en god og solid kvalitet – andre er måske mere tvivlsomme: søgehovedet for højt over jorden, for langt mellem de enkelte sving i iver over at komme frem over stepperne osv. Men ser man på de samlede anstrengelser og resultater, er der ingen tvivl om, at søgeresultaterne er værdifulde. Der er langt fra tale om en detaljeret og helt dækkende afsøgning, til gengæld ligger den store styrke i, at der på sådan en weekend kan afsøges store arealer, på en så tilpas detaljeret måde, at vi på museet får en god fornemmelse af ”hot spots” og mere

*Viby.  
93 kilometer spor  
med tilhørende fund.*



fundtomme områder. Det samme resultat med kun 3-4 detektorfolk ville have taget måneder at opnå. På den måde gav Bifrost 2013 et uvurderligt indblik i de to områder hvor vi søgte – et indblik som vi vil arbejde detaljeret videre med de kommende år.

Her omkring Kerteminde er Ladbyskibet med den rige begravelse fra begyndelsen af 900-årene det vigtigste fund fra Vikingetiden. Det er derfor helt naturligt, at vi prioriterer at undersøge samfundet omkring graven. Og med ”omkring” menes både fysisk i landskabet, nord-syd og øst-vest, men også et par århundreder før og efter gravlæggelsen. Formålet er at forstå det samfund, graven udsprang af. Hvor boede man, hvad er stort, lille, centralt, perifert, rigt, fattigt m.m. Det tager nogle år at skabe det datagrundlag der er nødvendigt for at kunne samle billedet, men vi er godt og grundigt på vej. Årets Bifrost fandt sted på den sydlige del af Hindsholm, omkring landsbyerne Salby (salshus, gudebygning, stormandsgård) og Viby (helligdom, vi). I Salby blev der afsøgt syd for byen, hvor vi startede så langt ude, at den første del mod syd var næsten uden fund fra ældre middelalder og tidligere. Men op mod landsbyen begyndte fundene for alvor at komme frem. Der blev afsøgt ca. 57 kilometer spor, i alt ca. 186 timer. Det ældste fund var en stump af en kuglefibel fra førromersk jernalder, men som sædvanligt fristes man til at sige, koncentrerede fundene sig til yngre germansk jernalder, vikingetid og ældre middelalder med tilsammen 18 fund. Her må især en skålfibel med indlagt glasmasse fra yngre germansk jernalder fremhæves, en hel nøgle fra ældre vikingetid i gennembrudt arbejde og med et fint gribedyr på grebet, samt ikke mindst et fragment af et forgyldt beslag til en mankestol, udført i fornem Mammenstil fra anden halvdel af 900-årene.

I Viby koncentrerede vi os om et større område nord og nordvest for landsbyen. Her blev også afsøgt ret fundfattige arealer og et område med en hel del fund. I alt blev der søgt ca. 93 kilometer spor, i alt ca. 303 timers afsøgning, altså næsten dobbelt op i antal kilometer og tid i forhold til Salby. Det gav sig også godt udslag i fundmængden med tilsammen 52 fund frem til og med ældre middelalder. Ældst er tre kuglefibler fra førromersk jernalder, hvoraf en havde et nålefæste udformet som et flot tyre hoved



*Nogle af de spændende fund fra Bifrosttræf 2013 på Nordøstfyn.*

*Fra oven:*

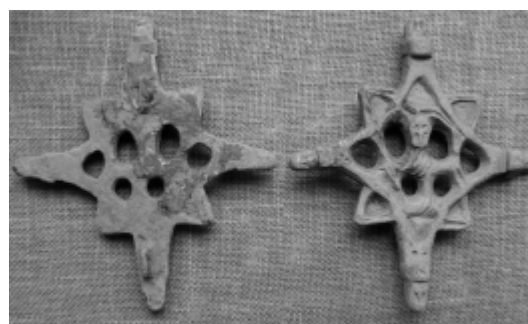
*Skålfibrel med indlagt orangerødt glas.*

*Fragment af beslag til mankestol i Mammenstil.*

*Det stjerneformede smykke med et gribedyr i midten.*

*Et udvalg af fundene fra Viby.*

*Alle fotos er fra træffet*



med horn. Fra ældre romersk jernalder var et par fibelstumper, yngre germansk jernalder gav 10 fund, 23 var fra vikingetiden og 14 fra ældre middelalder. Vi var så tæt på en lille skat som man overhovedet kan komme: 2 små klip af dirhemer, fundet med 40 cm afstand. Desværre gav en detaljeret afsøgning omkring mønterne ikke yderligere fund. Men... efter næste pløjning, måske?

Uden at forklejnede alle de andre gode fund, er det alligevel rimeligt at nævne et par helt specielle. Den ene er en hel og meget velbevaret stjerneformet fibel i gennembrudt arbejde og med et ret stiliseret gribedyr i midten. Grundformen findes der mere eller mindre gode paralleller til, men identiske eksempler kender jeg ikke! En lækkerbisen, som nok skal dateres til midten eller anden del af 800-årene. Et mere uanseeligt fund, nærmest en gnalling, er den ene arm fra en korsfibel af Råhede-typen. Det er en fibel som jeg faktisk selv har defineret og beskrevet nærmere i KUML 2011, hvor jeg kunne præsentere 19 fund af typen, koncentreret i Sydvestjylland. Når jeg er særligt glad for den, skyldes det, at det er det første, identificerede fund af typen på Fyn!

Salby og Viby er nu sat på kortet over lokaliteter med fund fra yngre jernalder til middelalder og Hindsholm er ved at ændre sig fra en halvø med ret få – men gode – fund, til at kunne fremvise et langt mere detaljeret og nuanceret billede. Takken skal gå til alle jer der lagde en hel weekends arbejde med at trave markerne tynde, til lodsejere og forpagtere som velvilligt stillede markerne til rådighed og sidst, men ikke mindst, til arrangørerne fra Harja og Tellus, der har lagt et kæmpe arbejde i forberedelse, gennemførelse og efterfølgende afrapportering. Godt gået og jeg håber vi ses igen!

Hermed indkaldes til

# Generalforsamling Harja, Arkæologisk Forening

Lørdag den 15. marts 2014, kl. 14.00  
i Arkæologiens Hus  
Lisesmindevej 3 B  
5230 Odense M

**Dagsorden ifølge vedtægterne:**

- a. Valg af dirigent
- b. Formandens beretning
- c. Regnskab
- d. Valg af formand (ulige år)
- e. Valg af øvrige bestyrelse:
  - På valg: Leif Rasmussen, Michael Nielsen og Glenn Abramsson
  - Suppleanter: Leif Tvilum og Eigil Nikolajsen (ønsker ikke genvalg)
  - Valg af bilagskontrollanter:
    - På valg: Hans Christian Hemmingsen og Ole Blåbjerg.
  - Valg af suppleant for bilagskontrollant:
    - På valg: Jens Kjærgaard
- f. Behandling af forslag fra medlemmerne.
  - Forslagene skal være formanden i hænde senest 14 dage inden generalforsamlingen.
- g. Fastsættelse af kontingent
- h. Vedtægtsændringer
- i. Eventuelt.

Efter generalforsamlingen er foreningen vært med en ostemad og kaffe/øl/vand  
Senere holder Arkæolog Jesper Langkilde foredrag over keramik fra middelalderen – se omtale andet sted i bladet.



# Så til søs

## Et portræt af en amatørarkæolog. Interview med Jens Kjærgaard, amatørmarinarkæolog

### Interviewet af Leif Tvillum

**M**in interesse for arkæologien opstod ved at min far, Peter Kjærgaard, var meget interesseret i arkæologi. Han var en travl mand og samværet med ham i hele min barndom var primært gennem arkæologien. Vi var sammen på markvandring og nødudgravninger den gang museet hed Odense Stiftsmuseum.

Jeg var vel 5 år gammel, da jeg begyndte på markvandring, og jeg var vel 7 år, da jeg var med på nødudgravninger.

Jeg var heller ikke meget ældre, da jeg begyndte at komme med til foredrag i Harja, og dér har jeg været medlem lige siden. Dvs. at jeg blev selvstændigt medlem fra jeg var i begyndelsen af 20-erne. Så det er derfra interessen kommer.

### Hvad er du mest interesseret i?

Det jeg synes er mest spændende er stenalder og allermest mesolitikum. Det er det jeg brænder mest for, men på den anden side brænder jeg for alt, hvad der har med historie og arkæologi at gøre. Alt er spændende, det vil sige gamle ting generelt. Der er ikke noget af det, der slet ikke interesserer mig, men noget fænger mig mere end andet, og det er da stenene, altså flinten, som jeg er virkelig meget betaget af.

### Du har også en stor viden om flint?

Jeg har nok vendt mange flintsten, og jeg har opsøgt viden altid. Jeg har kendt mange dygti-

ge museumsfolk, som jeg kunne spørge og blive klogere af og har sparret med. Det har kastet meget af sig i tidens løb, og jeg vil fremhæve Mogens Bo Henriksen og Søren H. Andersen, som nogle af de vigtigste. Søren i de senere år. Mogens Bo snakkede jeg rigtig meget med, da jeg var yngre. Dengang kom han meget i huset.

### Hvordan opstod din interesse for marinarkæologien?

Den kom egentlig af at gå og samle oldsager op ude på stranden og samtidig kikke ud over vandet og fundere over, hvordan der så ud ude på havbunden. Jeg tog så dykkercertifikat for at dyrke marinarkæologi. Det skete i -97. Det var et par år før min far døde. Det var en helt ny verden, der åbnede sig. Som nævnt døde min far et par år efter. Det gav en form for vakuum i min hobby, hvor jeg manglede nogen at dyrke den sammen med. Da sagde Mogens Bo til mig, at jeg da skulle prøve at henvende mig til Hans Dahl og se, om det ikke var muligt at få noget op at stå sammen med ham. Det gjorde jeg så, og de første år, jeg dykkede sammen med ham har nok affødt nogle af de mest spændende år med arkæologi.

Vi dykkede primært i Tybrind Vig, og jeg har selv fundet en boplads – et ret spændende sted. Det var egentlig, hvad det startede med, og da fik jeg koblet Hans på, hvorefter det gik slag i slag.

Jeg samarbejder nu med Svend Amlund, som helt klart er min makker. Han er en fantastisk kammerat og et utroligt dejligt menneske at omgås. Ham fik jeg med efter at have dykket sammen med Hans i et års tid. Det har virkelig givet mange gode stunder og mange spændende ekspeditioner, oplevelser, vandreture og filosofiske snakke om arkæologi og meget andet historie.

**Hvis du skulle nævne nogle højdepunkter i alle disse oplevelser, hvad ville det så være?**

Det mest spændende har været at lave stratigrafiske udgravninger under vand. Det er frygteligt hårdt arbejde, hvor man laver kvadratmeterfelter og måler alting op tredimensionelt og slutteligt laver en profilvæg. Der er jo forskel på at lave det oven vande og under vandet. En af de store forskelle er, at man er udsat for et gevaldigt synsbedrag, når man skal måle under vand. Der er nogle brydningsvinkler. Man har

svært ved at vide, om man måler lodret, når man f.eks. sætter en tommestok ned fra et waterpas. Man skal holde tungen lige i munden. Desuden er det mere tidskrævende at rigge grej til. I det hele taget er det et andet element, end når man sidder oppe på landjorden. Rent arbejdsmæssigt er det dog ikke tungere arbejde end på landjorden. Ud over det grej, man selvfølgelig har på, så er det ligeså let som at arbejde på jorden. Det eneste man kan høre er ens eget åndedræt, og når man ligger og piller i noget, så trækker man ikke vejret ret meget. Man bliver jo fuldstændigt opslugt.

**Det absolutte højdepunkt?**

Det var nok den dag, jeg fandt et komplet pileskafte med pilen siddende i. Det var rent tilfældigt, et rent lykketræf. Pilen var 6000 år gammel! Pileskafte havde brud, da den havde været overlejret af nogle tykke lag og derfor havde nogle naturlige brud, som lagene havde

*Jens Kjærgaard,  
fotograferet sammen  
med et lille udsnit af  
sine og hans fars  
mange fine fund.  
Foto: Leif Tvillum.*



lavet i bundmaterialerne. Derfor kunne jeg tage den op i de stykker, hvor bruddene var og transportere den i land i syltetøjsglas. Men man kan selvfølgelig ikke klemme på det. Træet er jo hule celler, der er pustet op af vand. Faktisk er det vandet, der holder cellerne udspilet. Man kan klemme det i stykker som en våd kiks. Når det er i vandet er det ret stabilt. Tit er der dog den bagdel, at bundens dyr har gnavet i træet. Det er næsten mere reglen end undtagelsen, at der er sandorme, der er gået lige igennem træet eller muslinger der har boret hul igennem.

Finder man fidusen, er det ikke så svært at finde trægenstande, men det kræver, at man har set noget, der er bearbejdet. De første gange ligner det jo pinde alt sammen, men ret hurtigt får man en ide om, hvad der er nyt og gammelt. Det er ikke noget, man kan lære rent teoretisk. Man skal ud og snuse til det. Man kan ikke forklare sig ud af det.

#### **Hvordan kan man så tilegne sig den viden, der skal til?**

Ved at observere kan man jo godt tilegne sig nogen teoretisk viden, men den skal altså prøves af i praksis inden man får styr på tingene. Det er en god ballast at have noget oldsagskendskab i forvejen. Det er jo meget svært, nærmest umuligt, uden nogen forkundskab at gå ud og finde noget under vandet. Det er nemt nok at finde flintsten. De er faktisk forstørrede ude i vandet. De ser faktisk noget større ud end de er i virkeligheden. Første gang jeg var ude at dykke og fandt en skiveøkse, syntes jeg det var den største, jeg nogensinde havde set – lige indtil jeg kom i land med den. Da var den helt almindelig.

Men specielt hvad angår de organiske materia-

ler, skal man ud og opleve det. Da gælder det bare om at være uhyre vågen.

#### **Hvor lang tid kan man være under vandet? Hvad er den effektive arbejdstid?**

Det afhænger noget af dybden. Hvis jeg svømmer rundt og rekognoscerer på ca. 2-3 meters dybde, så har jeg en dykkes tid på ca. to timer på en flaskefuld. Mens, hvis jeg ligger og graver kan jeg mindst ligge tre timer på en flaske. Det samme, hvis jeg ligger og tegner.

Når vi lavede udgravninger, var jeg typisk i vandet 6-7 timer om dagen, og så er man også godt træt om aftenen.

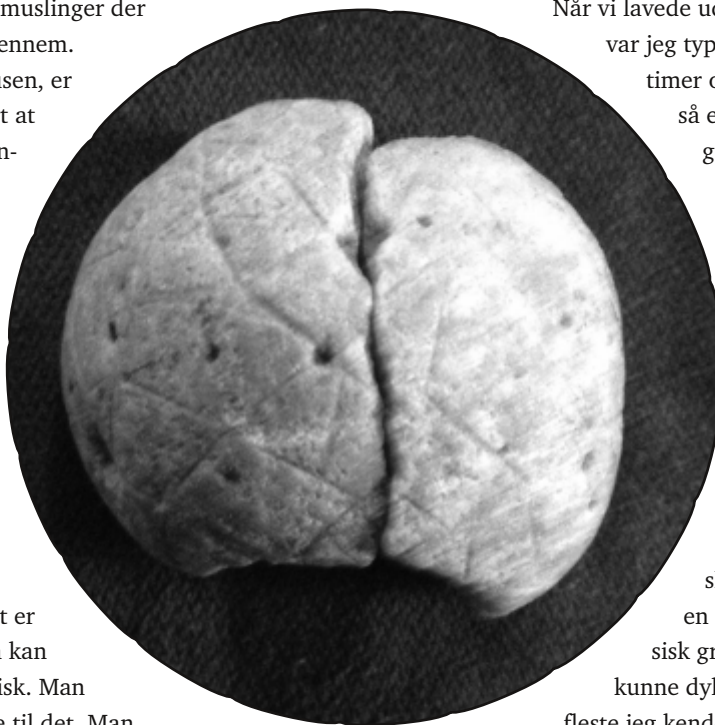
#### **Kan alle blive marinematørarkæolog?**

Ja, der er i princippet ingen begrænsninger. Selvfølgelig skal man have en nogenlunde fysisk grundform for at kunne dykke, men de

fleste jeg kender, der arbejder med det er da ikke helt unge. Man skal ikke nødvendigvis have et dykkercertifikat, men jeg kan kun tilråde det. Der findes en organisation, der hedder "PADI", hvor man kan købe et weekendkursus, til dykkercertifikat på lavt vand, og det er man faktisk rimeligt godt gående med, for man skal jo ikke ud på de store dybder når vi snakker om bopladsarkæologi.

#### **Hvad går du op i lige nu?**

Lige nu er jeg lidt på stand by pga. min arbejds-situation, så det bliver mere til spontane ture på marker. Lige nu er jeg i drøftelser med en landmand, der har 600 ha, og hvor min far og jeg gik på en brøkdæl for ca. 20 år siden. Landmanden har ekspanderet voldsomt siden. Dette område skulle Svend og jeg gå på – og hvis vi kan få lov, evt. også nogle detektorfolk og rekognosceringsfolk fra Harja.



*Jens Kjærgaards kuglekølle. Den er fundet i to omgange med mange års mellemrum*

*Foto: Jens Kjærgaard*



Har du anbefalinger til folk, som er interesserede i marinarkæologi eller kystnær arkæologi?

De skulle komme og deltage i møderne i Harja, som vi har den tredje tirsdag i hver måned i vinterhalvåret. Der møder man andre, som

brænder for denne interesse. Her planlægger vi ture og ser på nogle af de mange fund, som er blevet gjort ved kysten eller ude i vandet. Så kom og vær med. Det vil være min anbefaling.

Inserat

# Ud og se

## med Nordøstfyns Arkæologigruppe

### Indenlands:

*Ekskursion til Fur og Mors*  
en forlænget weekend 9-11 maj  
2014.

*Mette Ladegaard Thøgersen*, leder af Vikingemuseet Ladby, glæder sig til på denne unikke tur at vise sin fødeø, Fur, frem for undrende fynboer og fortælle om stedets lokale historie og arkæologi

*Preben Nielsen*, til hverdag biologilærer og medlem af arkæologigruppen, deler gladeligt ud af sin store viden om områdets specielle geologiske lag med moler og fossiler fra tertiærtiden.

På Mors lægges lederskabet i hænderne på *Otto Gro-Nielsen*, lokal lærer og formand igennem en menneskealder for Morsø Arkæologiforening. Ud over at føre selskabet rundt til øens arkæologiske lokaliteter vil han holde aftenforedrag om den arkæologiske virksomhed på Mors, som arkæologiforeningens medlemmer på eksemplarisk vis har været en virksom del af igennem årene.

Som deltager på denne tur bliver man transporteret rundt af Svend Amlund i hans velkendte arkæolog-bus og

nurset af Alice Amlund, bussens allestedsnærværende stewardesse.

*Overnatning og forplejning* finder sted på Morsø Vandrehjem. Man overnatter på dobbeltværelse med mulighed for - via justering i prisen - at bo på enkeltværelse eller dele tre- eller fire-sengsstuer (så længe haves).

*Pris* pr. deltager 1820 kr. (med mulighed for småændringer).

*Foreløbig og ikke-bindende tilmelding* foretages til undertegnede senest 20 januar og et forskud på 500 kr. (eller det fulde beløb) indsættes senest dette tidspunkt på arkæologigruppens bankkonto (reg.nr. 3578, kontonr. 3578 3340 25 og husk at notere indbetalers navn(e)).

Senest 15 marts indsættes det resterende beløb på 1320 kr (eller et justeret beløb, hvis det er blevet aftalt). Efter dette tidspunkt er tilmeldingen bindende.

Evt. spørgsmål kan rettes til undertegnede.

Der er plads til 30 passagerer i bussen og i tilfælde af overbelægning etableres venteliste.

### Udenlands:

*Busrejse til Stonehenge* og andre stenaldermonumenter i Sydengland inden for en overskuelig fremtid.

Denne rejse til nogle af Europas mest seværdige fortidsminder befinder sig endnu i idéfasen og på skitseplan, men vi ønsker at samle en kreds af interesserede, som vi kan drøfte nærmere detaljer med: besøgssteder, varighed, tidspunkt, pris.

*Bodil Holm Sørensen*, Østfyns Museer, samler trådene, orienterer og kalder sammen, mens undertegnede tager sig af interesseltilmeldinger.

Med venlig hilsen

Eigil Nikolajsen, tlf. 65 97 79 90,  
nikolajseneigil@gmail.com



# Grunwald – Polen 1410

Det er muligvis på denne mark, at et af Polens allervigtigste historiske slag fandt sted. Det er Harjas dektektorfolk nu blevet inviteret med til at undersøge

Glenn Abramsson, Harja

**D**en 15 Juli 1410 ved Grunwald i Polen, stod to af de største ridderhære nogen sinde over for hinanden, i hvad der skulle blive til måske verdenshistoriens største ridderslag. På den ene side var det den Tyske orden (på engelsk the Teutonic Order) ledet af højmester Ulrich von Jungingen, på den anden side var det en sammenslutning af polske styrker ledet af den polske kong Władysław Jagiełło, en større styrke ledet af den Litauiske storfyrste Vytautas samt en række styrker bestående af bl.a. tatarer.

Det har igennem tiden været noget uenighed om hvor mange der deltog i slaget, med den generelle holdning i dag er, at der var ca. 27.000 på den tyske side og 39.000 på den polsk-litauiske side.

Slaget opstod som følge af at den Tyske orden var rykket ind i de østeuropæiske områder, efter at eventyret i det hellige land var stoppet og man derfor ledte efter nye "jagtmarker". Den tyske orden havde over tid opbygget en imponerende samling borge i Polen, som tjente til at konsolidere deres magtposition i landet. Dette var selvfølgelig en torn i øjet på lokalbefolkningen. Den korte historie er at den polske konge sammen med hans forbundsfæller slog tilbage. Resultatet af slaget var at den tyske orden blev besejret. Mellem 8000 og 17000 mænd skulle ende deres dage på slagmarken ved Grunwald. Om end det ikke lykkedes de polske styrker at jage den tyske orden ud af landet ved denne



Afsøgning med minesøgere i området i slutningen af 70'erne.

lejlighed, var det dog starten på tilbagegangen for orden i Polen. Derfor spiller denne begivenhed "Slaget ved Grunwald", en stor rolle for det polske folks selvbevidsthed i dag. Der er i dag bygget et stort monument med et tilhørende museum midt i området. Dette sted blev bl.a. besøgt af de Harja medlemmer, der var på bustur til Polen og Kaliningrad i August 2013.

#### Projektet

Nu er det ikke uden grund, at der her fortælles om et slag der foregår i Polen. Det er nemlig sådan, at Harja er kommet i kontakt med de polske arkæologer, der er ansvarlige for området. Kontakten blev etableret af Leif Tvillum og efterfølgende blev fulgt op af et besøg af undertegnede samt Michael Nielsen og Kenny Thygesen i september 2013. Grunden til vores efterfølgende besøg på stedet er, at arkæologerne er interesseret i at starte et samarbejde med Harjas detektorafdeling i et forsøg på at lokalisere præcist hvor slagene stod.

Man ved fra skriftlige kilder at slaget skal have fundet sted imellem tre byer i området omkring Grunwald, Stebark og Ulnowo. Men præcist hvor de enkelte begivenheder foregik, ved man ikke. Faktisk har man meget få genstande på museet, som kan relateres til slaget i området. Der er op gennem tiden forsøgt at finde spor efter slaget, primært ved små udgravninger i det meget store område. Dog uden held. Det er i slutningen af 70'erne forsøgt at afsøge områder med minesøgere fra den russiske hær, dog også her uden held.

#### Harjas rolle

Her er det så at Harja kommer ind i billedet. Vi er nemlig i gang med at underskrive en aftale med museet, hvor vi skal stille med en større skare af detektorfolk til september 2014. Vi håber at kunne samle op til 30-40 detektorfolk, der vil medvirke i dette enestående projekt. I første omgang vil Harja's medlemmer blive

spurgt, herefter vil detektorfolk fra andre foreninger få budet. Håbet er, at vi med detektorer kan finde spor efter slaget. Det er klart, at hvis det lykkes, vil det være en stor ting for de polske arkæologer, men så sandelig også for Harja og de andre medvirkende foreninger.

Markerne i området er store og området er jævnt kuperet. Billede under artiklen her giver en god ide om terrænets udseende i området.

Vi har fastsat datoen for projektet til at strække sig over datoerne 13.-21. September 2014. Det er op til den enkelte, om man vil være med i hele perioden, eller kun over en kortere periode.

Vi vil snarest udsende en mere detaljere beskrivelse af hvad der skal foregå, hvordan man kommer derned, hvilke overnatningsmuligheder der er og hvad priserne vil ligge på for overnatning, mad osv.

Vi håber på, at så mange som muligt af Harjas detektorfolk vil benytte sig af denne enestående chance og deltage i projektet.

*Monumentet ved Grunwald.*





# Projekt Strynø Sydfynske øhav

Der er sket meget, siden Harja og Øhavsmuseet i 2012 indledte deres samarbejde om Strynø. Her følger en rapport

Glenn Abramsson, Harja

Som de fleste sikkert er klar over, så er Harja i gang med et projekt sammen med Øhavsmuseet, der går ud på at finde tegn fra fortiden på småøerne i det sydfynske øhav. I den forrige udgave af Fynboer og Arkæologi, skrev vi lidt om vores første tur til Strynø i november 2012 "Turen går til Strynø". Efter denne første tur har vi nu været på øen tre gange mere, hvoraf den ene var vores sommerlejr på øen i juli måned. Det er resultaterne af disse efterfølgende ekspeditioner til øen, som kort skal gennemgås her.



## Strynø kirke

I april 2013 var vi på en endags tur til Strynø, hvor vi afsøgte en større mark lige nord for kirken. Da marken var nypløjet og harvet, blev afsøgningen foretaget af både detektorfolk og rekognosceringsfolk. I den forbindelse blev der fundet flere interessante genstande. Det største fokus fik dog de forholdsvis mange såkaldte borgerkrigsmønter, der blev fundet på et afgrænset område af marken. Mønterne som ikke alle er dateret endnu, stammer typisk fra perioden fra ca. 1250 til 1350. De her fundne mønter ligger sandsynligvis i den sidste halvdel af denne periode. Fundet af mønter som disse, er præcist hvad vi havde håbet på at finde. De er et godt vidnesbyrd om, at der i hvert fald har været folk på øen i dette tidsrum. Mængden af mønter i området kan måske pege i retningen af en markedsplads eller anden plads, hvor der er foregået en vis handel. Nedenstående billeder viser et par af de bedst bevarede borgerkrigsmønter, der blev fundet.

*Harjas teltlejr placeret meget smukt ved Strynøs Smakkecenter*

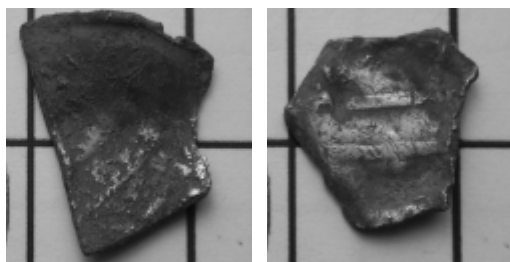
Ud over metalfund gjorde rekonosceringsholdet også et par fund. Heriblandt et eller to potteskår der muligvis kan være fra jernalderen.

### Sommerlejr

Fra den 17. til den 21. juli i år havde Harja sommerlejer på Strynø. Vi boede i meget flotte omgivelser på Smakkecentret, tæt på kysten. Vi var ca. 24 personer, fordelt på detektorfolk og rekonosceringsfolk. Der blev med metaldetektor afsøgt en række græsmarker rundt om på øen, med en del fine, om end ikke så gamle fund til følge. Dog blev der på sidste dagen af Lars Jacobsen, fundet et meget særpræget skålpænde. Man var ikke sikker på, om det var så gammelt, da det først blev undersøgt, men man mente fra museets side siden hen, at det måtte være fra ældre vikingetid. Og det må siges at være bekræftet efterfølgende. Det viste sig nemlig helt tilfældigt, at en af Harjas medlemmer Jørgen Krog, for nogle år siden fandt et næste identisk skålpænde ved Voldtofte, som oven i købet er med i en artikel der findes på Harjas hjemmeside (se artiklen "Hvad gemmer mulden på"). Det må siges at være et helt fantastisk fund, da det kun er den anden metalgenstand fra vikingetiden, der er fundet på øen. Rekonosceringsfolkene var pga. mangel på bare marker nødsaget til at foretage deres afsøgninger langs strandkanten. Der blev dog også her, i samarbejde med Harjas's maringruppe, som også deltog i sommerlejren, fundet meget flotte flintfund, samt gamle træredder fra havbunden fra stenalderen.

### Bredholm

På sidste dagen var vi også på Bredholm vest for Strynø. Her var opgaven bl.a. at afsøge kysten for tegn på tidligere bosættelse. Derudover skulle det forsøges at genfinde et anlæg der blev udgravet på holmen tilbage i starten af 1900'tallet. Dengang blev anlægget noget tvivl-



somt beskrevet som et muligt kultanlæg fra Jernalderen. Ved hjælp af "stik i jorden pinde", lykkedes det os at genfinde anlægget og afgrænse dets omfang. Det var en meget varm omgang, med bagende sol og ingen skygge. Det må dog siges at have været hele umagen værd. Jeg ved at museet har sat stor pris på indsatsen.

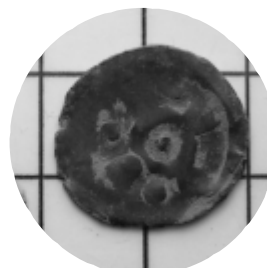
### Musketkugler

Sidste tur til Strynø i skrivende stund, var i september 2013. Her var vi en mindre gruppe på 6 personer, der var ovre for at afsøge en større mark der ligger på vestsiden af byen. Der blev i første omgang lagt søgespor fra den ene ende af marken i øst til den anden ende i vest. Det viste sig, at marken over den fulde længde var meget tæt dækket af musketkugler. Mængde overskrider langt det som er normalt for marker hvor der har foregået jagt. Det kan måske tænkes at Strynø skytteforening (hvis en sådan har eksisteret), har brugt området til skydeøvelser. Det vil måske blive belyst i fremtiden. Ud over de mange musketkugler blev der også fundet, hvad der sandsynligvis er to fragmenter af dirhem mønter (arabiske mønter). Disse sølvklip er typisk for handel i vikingetiden. Så igen er der muligvis fundet spor fra vikingetiden på Strynø. Vi afventer og ser, hvad museet siger til de fundne små stumper.

### Fremtid

Som det blev nævnt i starten af denne artikel, så er projektets mål at belyse fortiden for småøerne i det sydfynske øhav. Dette indbefatter derfor også alle de andre småøer ud over Strynø. Vi arbejder i øjeblikket på ture til en eller flere af de andre småøer også. Målet i det lange løb, er at de fleste af småøerne får besøg af Harja. Hvor vidt det lykkes at undersøge alle øerne afhænger af flere ting, så som dyrkningsforholdene på øerne, lodsejernes velvilje og ikke mindst transport til og fra øerne. Vi håber dog på at der bliver ture til i hvert fald en eller to af øerne i løbet af 2014. Om og hvor en evt. sommerlejer i 2014 skal foregå, er endnu ikke fastlagt. Vi arbejder dog på sagen.

*De to små formodede dirhem fragmenter, der blev fundet på Strynø i september.*



*Tre af de mange borgerkrigsmønter der blev fundet nord for Strynø kirke. Foto: Glenn Abramsson. Nedenfor ses skålfiblen fundet af Lars Jacobsen på Strynø, og under den ses fiblen fundet af Jørgen Krog. Foto: Nationalmuseet.*



## Med Harja i Rusland, Kaliningrad eller:

# HILLFORT!

Leif Tvilum, Harja

I august 2013 havde Harja arrangeret tur nummer to til det baltiske område – eller rettere sagt til den lille russiske enklave Kaliningrad, som ligger ”klemmt inde” mellem Polen og Litauen ud mod Østersøen.

Men inden vi kom til dette område var vi en tur igennem det nordøstpolske område omkring byerne Gdansk/Gdynia Olztyn og Malbork (Marienburg). Turen gik fra Fyn over Sverige til Karlskrona, hvorfra vi sejlede med en luksusanfærge til Gdansk, og kørte videre mod den gamle enormt store korstogsridderborg Marienburg. Bor-

gen lå totalt i ruiner omkring 1990, men siden er blevet genopbygget på en meget fin måde, med stor respekt for, hvordan den må have set ud i tidligere tider. Det har nu betegnelsen: ”World Heritage”.

Derfra gik turen videre til Grunwald eller Tannenberg, hvor vi mødte vores ven, arkæologen Slowak (Slowomir). Han fortalte om slaget ved Grunwald i 1410, hvor korsriddere og Polsk/litauiske beredne tønnede sammen i Europas største ridderslag i middelalderen. Det siges, at mere end 30.000 ryttere/riddere deltog i dette slag. Ja, nogle

siger endda op mod 50.000. Slaget blev vundet af de fælles litauisk/polske styrker, og betød starten på enden af korsridderens betydning i det polske område, hvor de havde siddet tungt på magten.

Desuden så vi swieta Lipka, som er en katolsk katedral og valfartssted, og her blev der mulighed for at beundre musikken fra kirkens fantastiske orgel. Hen under aften gik vi i godt tempo en tur gennem den gamle del af byen Olztyn og fik et kik på bygningerne – samt for nogles vedkommende en hårdt tiltrængt sval øl på en udendørs

## Før turen går til Letland

### Ny international foredragsrække

Leif Tvilum, Harja

”Før turen går til Letland” er en foredragsrække, der afholdes hen over foråret i Harjas internationale studiekreds som forberedelse til Letlandsturen i sommeren 2014. Foredragene finder sted i Arkæologiens Hus, Lisesmindevej, Odense. Alle interesserede er velkomne.

**Den 4. marts kl. 19.30:** Letlands arkæologiske perioder før korstogene & Arkæologien i Letland. Foredraget falder i to dele. Første del er en generel orientering om de arkæologiske perioder i Letland frem til korstogenes begyndelse i 1200-tallet. Anden del er fortællingen udviklingen i arkæologistudiet i Letland fra den spæde start omkring 1850 og

frem til i dag og de skiftende politiske vilkår, som studiet har været præget af. Foredragsholder: Per Nielsen

**Den 1. april kl. 19.30:** Korstog. Krig og mission i Baltikum. Hvad gik middelalderens korstog egentlig ud på – og hvorfor skulle det gå ud over folkene i Baltikum? Førte danskerne også korstog i de baltiske lande? Det danske flag faldt som bekendt ned i Estland i den periode. Eller gjorde det nu også det? Andre kilder fortæller faktisk, at det skete i Letland. I foredraget vil Kurt Villads Jensen fortælle om den fælleseuropæiske ideologi bag korstogene og om de korstog, der gik mod hedenske folkeslag i Østersøområdet i 11- og 1200-tallet. Foredragsholder: Kurt Villads Jensen

restaurant i den indre by. Dagen efter på vej mod grænsen til Rusland besøgte vi de enorme tyske skanser fra anden verdenskrig – et både interessant, men også ret forstemmende syn, bl.a. fordi disse enorme anlæg er bygget af tvangsarbejdere og vidner om nogle af de grusomheder, der fandt sted under krigen.

Vi så det sted, hvor Hindenburgs monument havde stået, og hvor der i dag ikke er andet end et hul tilbage. En af statuerne fra monumentet – en løve – så vi inde i centrum af Olsztyn. Og så gik det mod Kaliningrad, det tidligere Königsberg, men helt nemt skulle det ikke være at komme ind i ”oblast”-en (regionen).

Et af Svends papirer viste sig at have en forkert farve. Det skulle være grønt med alle deltagernavnene på, men det var desværre hvidt. Vi var alle spændt på, om vi måtte vende snuden mod Danmark igen. Det tog dog under to timer at forhandle med funktionærerne – og til sidst med den overordnede – og så lykkedes det godt sekunderet af vores lettiske medrejsende, Mudite,

som naturligvis kan russisk. Efter at have samlet Olga, en ung russisk studerende, op (hun skulle hjælpe os sprogligt de følgende dage), kom vi til vores store og særdeles gode hotel ”Baltic”, og den følgende dag mødte vi vores russiske ven Romans, som skulle være vores guide de næste dage. Første dag gik turen rundt i selve Kaliningrad by, hvor vi besøgte en række historiske seværdigheder, som f.eks. kirken, hvor Kant ligger begravet, stedet hvor slottet havde ligget, de store fæstningsanlæg rundt om byen, samt museet i Kaliningrad, som dog desværre var lukket pga. ombygning. De følgende dage drog vi nordpå, østpå og sydpå hvor vi vadede ud gennem skov og krat stærkt tilskyndet af Romans som vandrede foran i et ret godt marchtempo, så nogle af vores ret voksne arkæologivenner havde en smule svært ved at følge trop. Men det skal siges til deres ros, at de absolut gjorde, hvad de kunne. Svends bus måtte klare mange strabadser! Alt i alt var det en spændende oplevelse for deltagerne at se dette område, som på mange måder er noget

anderledes end vores hjemlige himmelstrøg på trods af, at det kun er relativt få hundrede kilometer væk. Et højdepunkt på turen, som flere har nævnt siden, var mødet med en ældre russisk dame, Raisa, som kom på hotellet og fortalte om, hvordan det var at komme til Kaliningrad efter krigen, samt hvad der førte til at hun som ung pige sammen med familien kom til den sønderbombede by og hjalp til med at genopbygge den under det sovjetiske styre.

Lørdag morgen forlod vi igen Kaliningrad og styrede mod færgen. Dog blev der tid til at besøge endnu et sted undervejs gennem Polen, idet vi gjorde stop i Frombork, en by med en borg, hvor Kopernikus gjorde nogle af sine væsentligste astronomiske opdagelser. Derfra gik turen hjemad efter en noget anderledes tur, end den til Litauen, men ikke desto mindre fyldt op med en masse nye oplevelser og indtryk.

Men måske skal man ikke lige nævne ordet ”HILLFORT” for rejsedeltagerne det næste par år.

---

**Den 6. maj kl. 19.30:** ”Den syngende revolution”. Letland i nyere tid. Foredraget falder i to dele. I den første del fortæller Kaj Henningsen om Letland før og under I Verdenskrig og om Letlands første selvstændighedsperiode, der kom i kølvandet på den russiske revolution. I den anden del fortæller Per Nielsen historien om Molotov-Ribbentrop-pagten og den hemmelige tillægsprotokol, ikke-angrebepagten mellem Hitler og Stalin, der blev skæbnsvanger for de tre baltiske lande.

Foredragsholder: Kaj Henningsen & Per Nielsen

#### Om foredragsholderne:

*Per Nielsen* (født 1955) er forfatter, amatørarkæolog og medarrangør af Letlandsturen. Han er uddannet cand.mag. i historie og arkæologi 2007 - og har specialiseret sig i baltiske forhold, især med fokus på lettisk kultur. Per Nielsen har rejst meget i det baltiske område og har bl.a. skrevet bøgerne ”Den hemmelige protokol og de baltiske landes skæbne”,

”Bjørnedræberen – det lettiske folks epos” og ”Når enden er god, er alting godt. 100 lettiske folkeeventyr”.

*Kurt Villads Jensen* (født 1957) er historiker. Han er uddannet cand.mag. i historie og latin 1987, ph.d. 1992 og dr.phil. 2011. Han har tidligere været redaktør på Den Store Danske Encyklopædi og er nu lektor i historie på Syddansk Universitet. Hans forskning er koncentreret om krig og konflikt i middelalderen, særlig korstogene. Kurt Villads Jensen har bl.a. skrevet bøgerne ”Politikens bog om korstogene” og ”Danske Korstog. Krig og mission i Østersøen”.

*Kaj Henningsen* (født 1938), lektor, tidligere højskolelærer, amatørarkæolog og medarrangør af Letlandsturen. Kaj Henningsen kørte i 2006 med hestevogn de selvsamme 600 km gennem det baltiske område, som hans farfar, sønderjyden og sanitetssoldaten Iver Henningsen, i 1915 drog som tysk soldat i 1. verdenskrig. Kaj Henningsen har samlet Iver Henningsens breve, tegninger og fotos og forbereder dem nu til udgivelse.



# Bidder af Fyn – midt i verden

Prøvesmagt og fotograferet af Eigil Nikolajsen, Harja



Efter et par besøg i Odense Bys Museers nye bygning ved Møntergården og udstillingen dér, Fyn – midt i verden, har jeg fået et vågent øje og en skærpet smagssans for røde æbler! Udstillingens vartegn, det kæmpestore, vandperlende Ingrid Marie-æble, der “svæver” én i møde i ankomsthallen, har gjort indtryk på mig. Det er visuelt stærkt og sanseligt: “sæt tænderne i mig, frugten fra Fyn, Danmarks have, og nyd mig i fulde drag, bid for bid!” En sådan velkomst forventer man ikke ved indgangen til en arkæologisk og kulturhistorisk udstilling!

Det store æble skaber en forventning om noget utraditionelt og anderledes forude – oppe ad trappen og inde til højre, hvor OBMs nye satsning, den permanente udstilling, Fyn – midt i verden, befinder sig.

Flere af jer læsere har allerede besøgt udstillingen og fået en holdning til den. Jeg havde forud for mit besøg lyttet til udtalelser om deres oplevelser, der gik fra forsigtigt at acceptere forholdene til at udtrykke skepsis og frustration over form og indhold.

## Rundt om hjørnet og bang!

Da der var tale om holdninger hos fornuftige folk med ægte interesse for arkæologi, bevægede jeg mig op ad trappen med lidt bange anelser, men også med nysgerrighed.

# De, der endnu ikke har set den nye udstilling på Møntergården, har bestemt noget til gode. Meen, der er jo altid noget, en ægte oldgnasker kunne ønske sig anderledes

Så: rundt om hjørnet og ind i en anden verden. Bang, lige i øjenhøjde står hun og tager imod med åbne arme, den første dame i Norden, Koelbjergkvinden! Sikk'n velkomst, der går rent ind hos undertegnede.

Ret beset er der "kun" hendes kranium at se i den lille glasmontre og selvfølgelig er hun ikke det ældste menneske i Norden, som jeg i min begejstring føler lige her og nu, men den ældst daterede rest af et menneske – indtil videre. 10.000 år har hun på bagen.

## Gensyn med fru Koelbjerg

Min glæde ved at se hendes knold grunder sig på gensynsglæde. Vort forhold går tilbage til begyndelsen af 1970'erne, hvor jeg havde fået som opgave at fotografere hendes kranium og et udvalg af fynske oldsager til bogen Fyn i oldtiden, skrevet af Erling Albrechtsen, Fyns Stiftsmuseums første inspektør.

Med ærefrygt havde jeg stået med hendes benede hoved i hånden, vendt og drejet det og belyst det, som man gør ved portrætfotografering. Jeg havde følt, at hun skulle behandles som et medmenneske og ikke som et arkæologisk fund.

Godt, at man ikke valgte hendes kranium som udstillingens vartegn og ikon i stedet for det forstørrede Ingrid Marie-æble nede i ankomsthallen!

Hvad hed hun mon, den unge kvinde, der endte sine dage derude i søen – som efterhånden blev til mose og tørvegrave, Koelbjerg mose ved Vissenbjerg? Ingrid Marie hed hun rimeligvis ikke.

## Gemmeleg

Således opmuntret kunne jeg indtage resten af udstillingen! Jeg havde sat mig i hovedet, at jeg ville se, hvad udstillingsmagerne mon havde fundet på at gøre ved museets righoldige og værdifulde oldsagssamling?

Det blev til lidt af en gemmeleg, hvor jeg måtte gå på opdagelse mellem firantede kasser, alskens remedier fra svundne århundreder, filmforevisningsrum, lyskastere, skyggefulde områder, snedige elektronisk påfund, med-gæster i modgående retning, ad krogede veje og stier og med interessante lyd-illusioner hængende i øregangene.

Men de er der, oldsagerne, arrangeret i fine glasmontre og i de fleste tilfælde godt belyste og med diskret anbragte informationstekster, knapt så godt belyste, ved siden af.

## I udvalg skal nævnes:

De senglaciale flintsager fra det nordfynske Bro, som Anders Jæger (Harjas medstifter og første formand, museumsmand, arkæolog, sangskriver, post-

bud mm.) fandt i 1963 og som senere gav anledning til arkæologiske undersøgelser.

Den senglaciale, ornamenterede ben-spids, "hugormen", hvis lidt nervepirrende vej fra Fogense enge (nær Bogense) til museets montre beskrives af Erling Klüver andetsteds i nærværende blad.

Skildpaddeskjoldet med ophængningshuller og den overskårne ørneklø fra Agernæs (ligeledes Nordfyn), som Anders Jæger sammen med folk fra Harja (bl.a. en anden af Harjas formænd, Jan Porsgaard, foreningens sekretær, John Elkær og Peter Mortensen) fandt gennem flere arkæologiske kampanjer 1984-89 på en boplads fra ertebølletid med usædvanligt gode bevaringsforhold.

Guldstangknaver og bronzecelt med stump af træskaft fra yngre bronzetider, som blev fundet på en overpløjet gravhøj ved Voldtofte på Sydvestfyn af deltagere i detektortræffet Bifrost 2010. Træffet udførtes i et samarbejde mellem Harja, Tellus og Odense Bys Museer, hvor Michael Nielsen og Kenny Thygesen fra de to foreninger planlagde og organiserede.

Brandgrav fra romerske jernalder med indhold af "magiske" remedier (Blid-egn ved Brahetrolleborg, Syd-fyn) udgravet i 1935 af apoteker Poul Helweg Mikkelsen (ham med Ladby-skibet) og

foræret til Fyns Stiftsmuseum.

### Tilvalg og fravalg

Det fremgår tydeligt, at min vægtning af oplysninger i listen ovenfor forsøger at tilgodese en udvalgt målgruppes – amatørarkæologers og i særdeleshed Harja-medlemmers – forventede ønsker, men slet ikke alle deres ønsker. Ret sikkert ville enhver ordentlig amatørarkæolog efterlyse typebestemmelser af de viste oldsager og detaljerede henvisninger til arkæologiske periodebetegnelser samt skemaer og tidstavler.

Jeg kunne have fortsat listen med at nævne de andre arkæologiske fund, som er udstillet, men har besluttet mig for – valgt – kun at fremhæve de fund, som har relation til amatørarkæologer og Harja-medlemmer – som slet ikke er nævnt i udstillingen. Endvidere har jeg valgt at nævne personer med navns nævnelse, folk som alle har rod i det amatørarkæologiske miljø, men som heller ikke omtales i udstillingen. På den anden side har jeg fravalgt andre oplysninger, som en masse mennesker sikkert vil efterspørge og det er netop pointen: En arkæologisk og kulturhistorisk udstilling er resultat af en række til- og fravalg ud fra et overordnet sigte med hensyn til ideologisk standpunkt, målgrupper, pædagogisk sigte, udstillingsæstetik, læsbarhed, lysætning, brug af digitale virkemidler osv.

Fyn – midt i verden er ikke anderledes end andre udstillinger forstået på den måde, at den er resultat af planlæggerens grundige overordnede overvejelser, valg og fravalg. Målsætningen for den aktuelle udstilling har været meget klar: Den skal fortælle Fyns historie i en ruf, appellerende til en så bred befolkningsgruppe som muligt, også dem, som normalt ikke sætter deres ben på et kulturhistorisk museum. Folk med speciel interesse og spørgsmål inden for arkæologi og andre kulturhistoriske emner er mere end

velkomne, men opfordres dertil at udnytte de andre formidlingsplatforme, som museet tilbyder: internettets digitale muligheder, bøger og artikler, foredrag, arrangementer i kulturlandskabet mm.

### Anderledes og vovelig

Fyn - midt i verden er til gengæld også anderledes end andre udstillinger, jeg har set, ved dens originale og vovelige tematiske sammensætning af elementer fra forskellige tidsperioder, eksperimenteren med elektroniske hjælpemidler og opfordring til leg. Den er meget lidt akademisk og vidensorienteret, synes jeg, tilsyneladende noget upræcis og flydende, bredt fortællende, kaleidoskopisk og lidt kaotisk ved første øjekast, men ved nærmere eftersyn dukker detaljer frem. Det synes som om, udstillingen består af flere erkendelseslag.

Der er en hyggelig og uhøjtidelig markedsstemning over foretaget, der opfordrer til at slentre rundt og gøre nye opdagelser. Man føler sig velkommen og får lyst til at komme igen og se alt grundigere efter i sømmene. Ud over, at den er inspirerende, er den også irriterende, fordi den er utraditionel og mangler meget af det, man havde håbet på og forventet. Blandingen af disse modsatrettede følelser er brændstoffet, der giver lyst og energi til debat, dialog og fortsat fordybelse. Man bliver aldrig færdig med at spise æblet!

Til udstillingen hører en lille bog, Fyn – midt i verden. Bag kulisserne i Møntergården, hvor folkene bag den nye udstillingsbygning og udstillingen på glimrende vis redegør for deres idéer og synspunkter.

Hvad udstillingsbygningen angår, har jeg ikke beskæftiget mig med den i nærværende artikel, hvilket selvfølgelig ikke er fair, men der har været tale om et fravalg fra min side. Man er vel lidt af en arkæologinørd og oldgnasker – jeg mener: oldgransker.

### Indtryk fra udstillingen:

*Foregående side, et stemningsbillede fra introfilmen ved indgangen.*

*Nedenfor ovenfra og nedefter:*

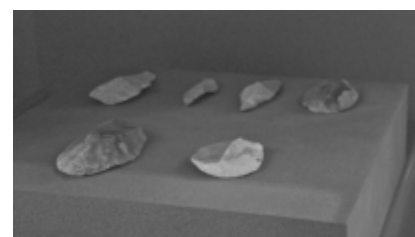
*Senglaciale flintsager fra Bro på Nordfyn, fundet af Anders Jæger og andre.*

*"Hugormen", også senglacial fra Fogense, fremskaffet af Erling Klüver.*

*Skilpaddeskjold og ørneklø fra ertebølle-tid, fundet ved Agernæs af Anders Jæger og andre Harja-folk.*

*Guldstangknapper og bronzecelt, fundet ved Voldtofte på Bifrosttræf 2010.*

*Brandgrav fra romersk jernalder, fundet ved Blidegn og udgravet af apoteker P. Helweg Mikkelsen.*



# Slaggeaften

Ny gruppe?

## Vil du være med til at kortlægge jernudvinding og smedning på jernalderens Fyn? Så kom til slaggeaften i Harja onsdag den 5. februar

Jørgen A. Jacobsen, fhv. museumsinspektør, Odense Bys Museer

**L**ad det være sagt med det samme: Slagger er ikke særligt sexede. De er tunge, sorte, ofte uformelige, de udløser ingen danefægødtgørelse, og de er ikke æstetiske nydelser som smukke fibler – eller som en valkyrie for den sags skyld! Til gengæld kan de være pokkers oplysende.

Da slagger er affald og ikke noget, man har flyttet rundt med, kan de fortælle ret præcist hvor jernalderbonden udvandt jern, eller hvor bopladsens smedje lå. I heldige tilfælde kan de også afsløre, hvilken type ovn, de blev dannet i. Med hensyn til ovne, har vi her på Fyn nogle gevaldige huller i vores viden om typernes dateringsmæssige fordeling, og om deres funktionsmæssige detaljer. En enkelt type, slaggegrubeovnen med slaggeklumper på flere hundrede kilo, findes tilsyneladende slet ikke på Fyn, hvorimod den i Jylland forekommer i tusindvis.

### Hvad ved vi (heller ikke)?

Hvad vi heller ikke har styr på endnu er, om der blev udvundet jern på hver enkelt boplads, eller om produktionen foregik på nogle få pladser med rigelig adgang til forudsætningen for det hele, nemlig myremalm?

Endelig ved vi heller ikke noget om, hvor langt op i tid man fortsatte med at udvinde jern af fynsk myremalm. Fortsatte

udvinding i et eller andet omfang helt frem til renæssancen, eller blev hjemmeproduceret jern allerede langt tidligere udkonkurreret af importeret skandinavisk jern?

### Harjanernes rolle

Så mange spørgsmål og så få svar – endnu! Fynske detektorfolk og markvandrere kan nemlig bidrage aktivt til at udfylde nogle af de mange huller i vores viden. Jernslagge giver udslag på detektoren og er lette at genkende på markoverfladen. Hvad er da mere nærliggende end at opfordre amatører til at lægge mærke til sporene efter jernudvinding og smedning? Når I nu alligevel går og samler fibler op i spandevis.

Man skal naturligvis have et vist kendskab til de forskellige karakteristika, der kendetegner de forskellige typer jernslagge, for at vide hvad man står overfor, og hvilke slaggeprøver man skal tage med sig i fund. Enkelte lokaliteter indeholder flere hundrede kilo slagge, så der må naturligvis vælges!

Som et tilbud til interesserede afholder Harja derfor en **”slaggeaften” onsdag den 5. februar kl. 19.30 i Arkæologiens Hus**, hvor undertegnede vil præsentere de forskellige slaggetyper samt prøver af myremalm.

### Liste (forhåbentlig kun foreløbig) over undersøgte ovne på Fyn.

OBM 8477 Engblommen, Fraugde sogn, formentlig o. Kr. F.  
OBM 3141 Stavadyden, Næsbyhoved-Broby sogn, formentlig o. Kr. f.  
OBM 4114 Skellerup, Skellerup sogn. Sb.16. 2. årh. e. Kr. f.  
OBM 5949 Buskløkker, Aunslev sogn. Lerplade til ovn, formentlig o. Kr. f.  
OBM 5144 Hillerup, Køng sogn. Sb.31. 1. årh. f. Kr. og 1. årh. e. Kr. f.  
OBM 7499 Kræmmerled, Gelsted sogn. Sb.75.  
OBM 8935 Hjulby, Nyborg Landsogn. Sb.120. 7. – 8. år. E. Kr.f.  
KTM 214 Langeskov Øst. Lerplade til ovn, formentlig o. Kr. f.  
Odensevej 156, Særslev. Helt nyt fund (19.11.-13) med 6 ovne.  
Listen over bopladsfund og overfladefund af slagge er meget længere, men det er min forhåbning, at den bliver endog særdeles meget længere!



200-kilo slagge fra Snorup, Jylland. Er du for nylig snublet over en sådan klods, hører jeg gerne nærmere.



# Vikingetid opdateret

## Harja inviterer til temaweekend 3.-4. maj

Eigil Nikolajsen, Harja

**A**rrangementet består af to dele: Om lørdagen skal vi lytte til foredrag om aktuel vikingetidsforskning og om søndagen går det ud i landskabet til vikingetidslokaliteter.

### Foredragsholderne er:

*Claus Feveile, Østfyns Museer:* Fynske detektorfund og hvad de kan berette om vikingetiden.

*Mogens Bo Henriksen, Odense Bys Museer:* Fynsk vikingetids grave, bopladser og skattenedlæggelser.

*Lisbeth Imer, Nationalmuseet:* Runestene og mindre genstande med runeindskrifter, f.eks. blyamuletter, og hvad de fortæller om fortidens samfundsforhold.

*Jens Ulriksen, Roskilde Museum:* Til søs og til lands, om vikingernes anløbspladser langs vore kyster.

### Lørdagens program

afvikles i Arkæologiens Hus og starter om formiddagen og slutter midt på aftenen (?), hvor vi – ud over at lytte til fagfolkens vægtige bidrag – kan nyde hinandens selskab under pauser og måltider.

Den kulinariske del består af en lettere anretning midt på dagen og et måltid mad, når fordragsdelen slutter hen un-

der aften. Indledningsvis og midtvejs om eftermiddagen er der kaffe/the og lidt mundgodt.

### Søndagens program

består af kørsel i privatbiler ud til vikingetidslokaliteter, som endnu ikke er blevet udvalgt, men som vi vil bestrebe os på bliver værd at besøge.

### Det praktiske

Deltagelse i lørdagens program koster 350 kr. pr. person (400 kr. for ikke-medlemmer af Harja) og inkluderer hele "pakken": foredrag, mad (minus drikke der kan købes) samt kaffe mm.

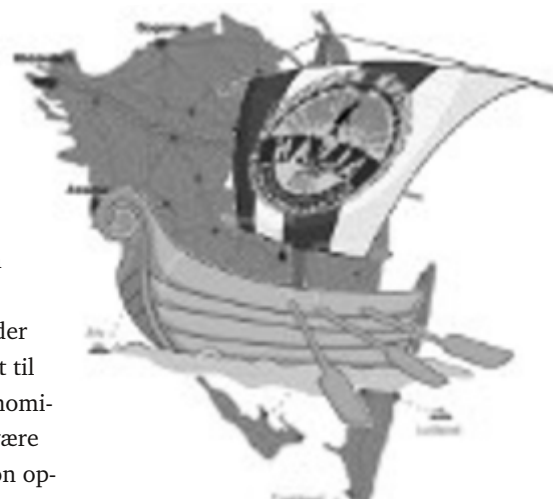
Man tilmelder sig ved at kontakte Eigil Nikolajsen, 65 97 79 90, nikolajseneigil@gmail.com eller Leif Tvillum, 66 18 46 06, leif.tvillum@gmail.com sideløbende med at beløbet overføres til Harjas konto (husk at notere indbetalers navn!): reg.nr. 0828 konto nr. 000 0825557 inden den 15 marts.

I tilfælde af, at der melder sig under 30 deltagere, forbeholder vi os ret til aflyse – simpelt hen for at få økonomien til at hænge sammen. Det vil være synd og skam, hvis denne situation opstår!

Søndagens program gennemføres på baggrund af en i forvejen lagt turplan og aftaler lørdag aften mellem dem, der ønsker at deltage på turen, om samkørsel. Deltagerne medbringer selv madpakker og drikke, så den egentlige udgift bliver et spørgsmål om at dele kørselsudgifterne.

Et mere detaljeret program vil så snart det foreligger i begyndelsen af det nye år blive sendt ud til deltagerne.

Sæt kryds i kalenderen og kom til Arkæologiens Hus og med på tur i landskabet, når Harja sætter fokus på vikingetiden! Reklamér gerne rundt i din bekendtskabskreds om at deltage!



# Ændring af de arkæologiske ansvarsområder på Fyn

Fra nytår får museerne omfordelt deres ansvarsområder. Vi skal muligvis indlevere arkæologiske fund til et andet museum, end vi plejer

Mads Runge, overinspektør, Odense Bys Museer

Kulturminister Marianne Jelved har nyligt meddelt, at arkæologien for Fyn i fremtiden fordeles på to enheder. Odense Bys Museer varetager arkæologien i Odense, Assens, Middelfart og Nordfyns Kommune, mens Øhavsmuseet i henhold til samarbejdsaftaler med Svendborg Museum og Østfyns Museer skal varetage ansvaret i Nyborg, Kerteminde, Faaborg-Midtfyn, Svendborg, Langeland og Ærø kommune. Tilsynet med de fredede fortidsminder varetages fortsat for hele Fyn af Odense Bys Museer, mens det marinarkæologiske ansvar for farvandede omkring Fyn og den jyske kyst fra grænsen til Vejle fjord fortsat ligger ved Øhavsmuseet.

I en pressemeddelelse udsendt af kommunaldirektør Benny Balsgaard, Faaborg-Midtfyn Kommune, og stadsdirektør Jørgen Clausen, Odense Kom-

mune, i starten af november måned kunne man bl.a. læse følgende om bevæggrundene for ændringen:

"Opdelingen af den fynske region i to enheder hænger sammen med et kommunalt ønske om at opnå et tættere og mere forpligtende samarbejde mellem øens arkæologer, museer og kommuner om den fynske kulturarv. I marts meldte staten fremtidens Danmarkskort ud, hvor nogle kommuner skulle betale til et museum, men til gengæld skulle et andet museum grave i kommunen. Det var uholdbart og mere et resultat af historiske forhold end af kommunernes fremadrettede kulturpolitik. Det er ligeledes afgørende, at vi fremover får en samlet kulturarvsforvaltning af både arkæologien og nyere tid i forhold til forskning, formidling og forvaltning.

## Fælles center på Midtfyn

Øhavsmuseet, Svendborg Museum og Østfyns Museer er enige om at samle arkæologerne i et fælles center midt på Fyn, hvor der også arbejdes for at skabe et fællesfynsk magasin og konserveringsværksted for en række museer, da værkstedet i Rudkøbing er forældet, og de berørte museer mangler ordentlige magasinforhold. Odense har selv gode værksteds- og magasinforhold og har derfor ikke behov for at gå ind i et samarbejde på den front.

Det er aftalt, at der skal sættes spot på det fælles fynske samarbejde, og at ordningen skal evalueres om nogle år for at se, om der er perspektiv i en fælles varetagelse af et samlet arkæologisk ansvarsområde på Fyn".

Det nye arkæologiske danmarkskort træder i kraft 1. januar 2014.

## Nye kontaktadresser

### Faaborg-Midtfyn, Svendborg, Ærø og Langeland Kommuner

Arkæologi Sydbyn,  
Grubbemøllevej 13,  
5700 Svendborg,  
Telefon: 20 75 29 31  
E-mail: [arkaeologi@ohavsmuseet.dk](mailto:arkaeologi@ohavsmuseet.dk)

### Nyborg og Kerteminde Kommuner

Landskab & Arkæologi,  
Vikingemuseet Ladby,  
Vikingevej 123,  
5300 Kerteminde  
Telefon: 65 32 16 67  
E-mail: [landskab-arkaeologi@ostfynsmuseer.dk](mailto:landskab-arkaeologi@ostfynsmuseer.dk)

### Odense, Nordfyns, Middelfart og Assens Kommuner

Odense Bys Museer,  
Afdeling for Kulturarv, Arkæologi,  
Overgade 48,  
5000 Odense C  
Telefon: 65 51 46 01  
E-mail: [museum@odense.dk](mailto:museum@odense.dk)

# Foredrag

## Thomas B. Thriges Gade gravningen, Odense

Onsdag d. 29. januar 2014 kl. 19.30

Jakob Tue Christensen,  
Museumsinspektør, Odense Bys Museer



På nuværende tidspunkt (januar 2014) er vi godt over halvdelen af første etape på Thomas B. Thriges Gade gravningen.

Det er endnu for tidligt at danne sig noget endeligt overblik over resultaterne og hvilken indflydelse, de vil have for opfattelsen af Odenses middelalderlige historie.

De hidtidige resultater kan dog holdes op mod forventningerne til byens alder og udvikling på stedet, og give et udgangspunkt for en diskussion af, i hvilke forventninger er indfriet og hvilke ikke. Samtidig vil en række spektakulære fund blive præsenteret.



Guldkors, et af de fine fund fra udgravningen på I. Vilh. Verners Plads. Foto: OBM

**NB!**

Alle foredrag finder sted hos  
Harja, Arkæologiens Hus,  
Lisesmindevej 3 B  
5230 Odense M

Deltagerafgift pr. foredrag:  
20,- kr for medlemmer af Harja  
30,- kr for ikke-medlemmer

## Det sydfynske Øhav – på vej ud af glemslen

Onsdag d. 26. februar 2014 kl. 19.30

Museumsinspektør Poul Baltzer Heide,  
Øhavsmuseet



Selvom Det sydfynske Øhav ligger næsten midt i Danmark, har det i rigtig mange år kun fået begrænset arkæologisk opmærksomhed. Ikke fordi det ikke er spændende, men fordi øerne 'bare ligger der' og passer sig selv, og ikke har været vært for ret mange store byggerier igennem tiden.

Øhavsmuseet forsker i og fortæller – som navnet antyder – om Det sydfynske Øhav. Derfor benyttede vi med igangsættelsen af projektet 'Sejlernes Land – 10.000 år maritime kulturlandskaber' lejligheden, til at starte en undersøgelses-kampagne på en række af de små øer i Øhavet, stærkt hjulpet af den arkæologiske forening 'Harja'.

I 2012 og 2013 har Strynø været målet for vores fælles anstrengelser. Vi begyndte med en lille detektorundersøgelse i efteråret 2012, og er siden fortsat med mindre weekend-undersøgelser. Kulminationen af forskningsprogrammet på Strynø var sommerlejren i juli 2013, hvor detektorfolk, markrekognoscører og dykkere sammen gik til bunds i Strynø og Bredholms ældre historie. På trods af meget varmt vejr, behård jord og usandsynlige mængder tang kom der fremragende resultater ud af anstrengelserne.

Således kan vi nu tilføje yderligere Ertebølle-lokaliteter til kortet, vi har tredoblet antallet af vikingetidsfund (til tre), og et større antal borgerkrigsmønter er kommet op til overfladen.

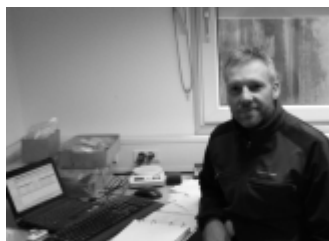
I dette foredrag vil Poul gerne prøve at sætte resultaterne af samarbejdet ind i en større regional sammenhæng, for der sker rigtig meget lige for tiden. Samtidig vil fremtiden for projektet blive skitseret og de store muligheder, der følger med de nyligt vedtagne arkæologiske ansvarsområder, der kort fortalt flytter hele Det sydfynske Øhav ind under Øhavsmuseets ansvar.

# foråret 2014

## Middelalderens keramik på Fyn

Onsdag d. 15. marts 2014 kl. 14.00

Ph.d.-stipendiat, forhistorisk arkæologi,  
Jesper Langkilde, Odense Bys Museer



Som arkæolog er det svært at undgå at komme i berøring med keramik; det er den hyppigst forekommende genstandstype i alle perioder fra stenalder til nyere tid. Forskelle i keramikens fremstillingsmå-

de, form og dekoration har siden arkæologiens barndom været et af fagets vigtigste redskaber i forbindelse med datering og studier af kultur og sociale forhold.

Den mest markante forandring i fremstilling og brug af keramik i Danmark fandt sted i perioden ca. 1000-1300 e.Kr., hvor bl.a. brug af drejeskive, pottemagerovn og glasur vandt indpas sammen med introduktionen af en række nye former og dermed anvendelser af keramikken.

Med baggrund i Jespers igangværende ph.d.-projekt om keramik fra sen vikingetid til sen middelalder på Fyn, vil foredraget give et overblik over de almindeligste keramiktyper og deres datering. Desuden vil vi se på den kulturhistoriske ramme for keramikens udvikling, for at forstå de store forandringer i et større perspektiv.

## Romerriget og Gudme

Onsdag d. 30. april 2014 kl. 19.30

Museumsinspektør Karsten Kjer Michaelsen,  
Odense Bys Museer

Små 1000 år af den danske forhistorie relaterer sig direkte til Romerriget, hvilket kommer til udtryk i navngivningen af de perioder, der dækker dette tidsrum. Perioden "Førromersk jernalder" (500 f.Kr. til Kr.f.) lader op til "Romersk jernalder", der igen deles i en "Ældre" (Kr.f. til 150 e.Kr.) og en "Yngre" (150 til 375 e.Kr.).

Vurderet på baggrund af det danske arkæologiske kildemateriale er der såmænd heller ingen tvivl om, at Romerriget i jernalderdanskernes bevidsthed lå et eller andet sted ude i verden – stort og mægtigt. Men når alt kommer til alt, hvor stor indflydelse havde dette verdensrige så i virkeligheden på samfundsforholdene i jernalderens Danmark?

Og uanset om den var stor eller lille, hvilken karakter havde denne indflydelse så – mentalt, materielt og politisk? Det arkæologiske kildemateriale fra Gudme/Lundeborg er en vigtig brik i arbejdet med kvalificerede bud herpå.



### Særligt tilbud!

## To rundvisninger på samme dag

Lørdag d. 22. februar 2014

Kl. 11.00 vil arkæologerne vise rundt i udgravningen ved I. Vilhelm Werners Plads. Området er i særlig grad spændende for arkæologerne, for i over tusind år har det været Odenses centrum og man mener, at det var her byen i sin tid opstod og voksede ud fra.

Kl. 13.00 vil der blive rundvisning i den nye udstilling på Møntergården, "Fyn – midt i verden". Se omtalen af udstillingen andet steds i dette blad.

Man kan vælge én af rundvisningerne eller deltage i begge to. Der bliver mulighed for at spise sin medbragte madpakke på Møntergården inden rundvisningen kl. 13.00. Husk at tage fornuftigt fodtøj på – der er meget mudret i udgravningen. Medbring evt. også skiftesko til rundvisningen på Møntergården.



# Harjas grupper

## Klubaftener 1/1-30/4 - 2014

Prisen for at deltage i gruppernes aktiviteter er 50 kr. pr. halvår.

### Detektorgruppen

Klubaftenen er den første onsdag hver måned kl. 19.30

Vi skal gøre ekstra opmærksom på, at Mogens Bo Henriksen, OBM og Claus Feveile, ØFM vil være til stede to gange om året og modtage fund fra deres område. Se i kalenderen, udsendt med sidste nummer af Skjald.

Michael Nielsen

21 29 39 51

nunnu@mail123.dk

og Glenn Abramsson

20 36 66 84

glennabramsson@hotmail.com

### Arkæologisk kortlægning

Klubaftenen er den 2. onsdag i hver måned kl. 19.30 i foråret.

I foråret fortsætter vi med at gennemgå forskellige fund. Vi er også nysgerige efter at finde Sallinge Herreds Tingsted. Det har skiftet placering flere gang fra midten af 1500-tallet og fremefter.

Vi satser på at få mulighed for at afsøge markerne, for eventuelle beviser på, at der har været et tingsted, når lodsejeren har vinterpløjet.

Hågerup kirke udgraves, hvis museerne får de nødvendige midler. Er du interesseret i at deltage i udgravningen, hvis de kommer i gang, så kontakt Leif Rasmussen.

Leif Rasmussen

25777489

leifflidsager@stofanet.dk

### Romeriget og barbarerne

Vi mødes den 3. onsdag hver måned, første gang den 22. januar kl. 19.30. Denne studiegruppe fortsætter aftenerne, hvor vi studerer Romerriget og de nordlige barbarers gensidige indflydelse. I det forgangne år har vi beskæftiget os med bl.a. Tacitus beskrivelse af kelterne (germanerne). Vi har set på Viemosefundene, på den romerske hærbygning overfor germanernes. Vi har bl.a. set på "Limes", grænsen mellem Romerriget og germanerne, kelternes udbredelse og Romerrigets annektering af Gallien og England.

Leif Tvilum,

66 18 46 06

leif.tvilum@gmail.com

### Oldsagsgruppen

Vi mødes anden tirsdag hver måned. Bemærk tidspunktet: kl. 19.00.

Vi tager med lyst og iver oldsager nærmere i øjesyn. Vi bruger mange timer på at vende og dreje medlemmernes og klubbens oldsager og diskutere, hvilke oplysninger vi kan trække ud af de enkelte genstande.

Vi studerer også andre emner som brug af rav til smykker i tidligere tider.

Vi har også beskæftiget os med fremstilling af oldtidsglas, og har prøvet at smelte glas til fremstilling af perler – dog indtil nu uden held. Men gruppen giver ikke op.

Eigil Nikolajsen

Tlf.: 65 97 79 90

nikolajseneigil@gmail.com

### Harja International

Vi mødes den første tirsdag i hver måned og fokuserer på viden om og samarbejde med det baltiske område. Vi fortsætter planlægningen af næste års tur til Letland.

Se i øvrigt den særlige foredragsrække, der er omtalt på s. 20-21 i dette blad.

Leif Tvilum

66 18 46 06

ltv54@sol.dk

### Kyst- og marinarkæologi

Klubaften den 3. tirsdag i hver af vintermånederne.

Gruppens overraskende iagttagelser på Strynø og tre ubeboede øer er ikke afsluttet. Næste års ekspedition kobles sammen med detektorgruppen, hvor Lyø vil være en mulighed. Gruppen efterspørges også i området Lindelse Nor. Meld tilbage, hvis andre områder bør rekonosceres i dit lokalområde.

Sven Amlund

64 46 12 90

mail@taxibusejby.dk

### Åbent Hus i Harja

En gang imellem bydes alle interesserede indenfor hos Harja i Arkæologiens Hus på Lisesmindevej til en hyggelig og uforpligtende eftermiddag om arkæologi og foreningens arbejde. Alle er velkomne – også folk, der ikke er medlemmer af Harja (endnu).

Se annoncering i ugeaviserne og på Harjas hjemmeside, www.harja.dk.

# Tag kontakt til Harja

## Formand

Helge Langkilde  
Rasmussen  
Sprotoften 59, 1. th  
5800 Nyborg  
Tlf.: 65 30 30 96  
helge.l.r@hotmail.com



## Sekretær

Birthe Højmark Jensen  
Lotusvej 10, 1. th  
5250 Odense SV  
Tlf.: 23 30 24 74  
bhj1962@gmail.com



## Bestyrelsesmedlem

Lis Lorentsen  
Langegade 51,2  
5300 Kerteminde  
Tlf.: 30 32 76 99  
lis.l.ktm@gmail.com



## Næstformand

Michael Nielsen  
Bøgebjergvej 41  
5672 Broby  
Tlf.: 21 29 39 51  
nunnu@mail123.dk



## Bestyrelsesmedlem

Kim Augustesen  
Sadolinsgade 133 st.  
5230 Odense M  
Tlf.: 65 91 46 90  
kimhass@galnet.dk



## Suppleant

Leif Tvilum  
Hyrdinden 3  
5170 Odense N  
Tlf.: 66 18 46 06  
leif.tvilum@gmail.com



## Kasserer

Leif Rasmussen  
Lykkemarken 6, Korinth  
5600 Faaborg  
Tlf.: 25 77 74 89  
leiffliidsager@stofanet.dk



## Bestyrelsesmedlem

Glenn Abramsson  
Munkebjergvænget 9 F  
lejl. 9 1. sal  
5230 Odense M  
Tlf.: 20 36 66 84  
glennabramsson@hotmail.com



## Suppleant

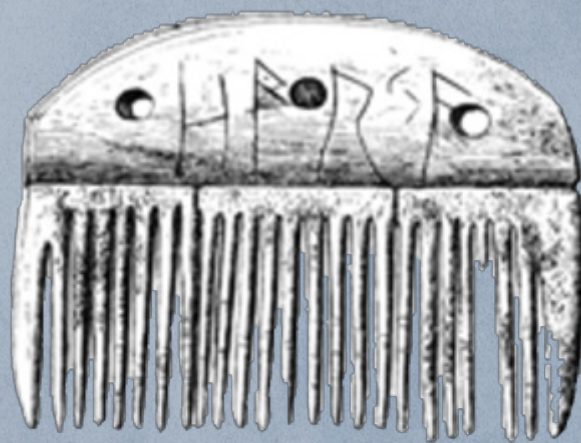
Eigil Nikolajsen  
Over Kærbyvej 112  
5300 Kerteminde  
Tlf.: 65 97 79 90  
nikolajseneigil@gmail.com



Harjas hus,  
Arkæologiens Hus  
Lisesmindevej 3B  
5230 Odense M  
E-mail: harja@harja.dk  
www.harja.dk

Følg også Harja på Facebook:  
<http://www.facebook.com/groups/102243969417/>





**HARJA**  
ARKÆOLOGISK Forening

## Arkæologiforeninger og -grupper på Fyn og øerne

**Gudme Arkæologigruppe**

∇/ Gunnar Henriksen  
Byvej 58  
5892 Gudbjerg  
Tlf. 62 25 18 50

**Nordøstfyns Arkæologigruppe**

Vikingemuseet Ladby  
∇/ Eigil Nikolajsen  
Vikingevej 123  
5300 Kerteminde  
Tlf. 65 32 16 67

**Sdr. Nærå Arkæologigruppe**

∇/ Anni Lauesen  
Mosevænget 3  
5792 Årslev  
Tlf. 65 99 19 01

**Assens Historiske Forening**

∇/ Gert Larsen  
Pilehaven 9  
5610 Assens  
Tlf. 64 71 30 90  
gert.erik@larsen.mail.dk

**Højby Arkæologigruppe**

∇/ Knud Erik Larsen  
Nr. Lyndelsevej 37  
5260 Odense S  
Tlf. 65 95 88 42

**Langlands Arkæologiske Forening**

∇/ Frank Lundstrøm  
Sandbyvej 9A  
5932 Humble  
Tlf. 50 48 24 81

**Harja, Arkæologisk Forening** ∇/ Helge Langkilde Rasmussen  
Sprotoften 59,1 th, 5800 Nyborg. Tlf 65 30 30 96  
harja@harja.dk, www.harja.dk