

Fynboer & Arkæologi

nr 1, januar 2015



Varus

– han ramte
muren ved Kalkriese

Vendiske
knivskedebeslag

Letland
– den årlige udflugt

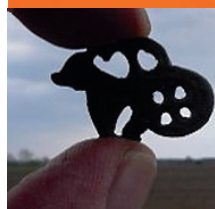
Marinarkæologi
i Horsens Fjord

Af hjertens lyst
– et liv med arkæologi

Grunwald
– på jagt efter en slagmark

Masser af spændende
nyt fra OBM

ODENSE BYS MUSEER



HARJA
ARKÆOLOGISK Forening

Arkæologi af
hjertens lyst



udgives af Harja,
Arkæologisk Forening,
Lisesmindevej 3 B
5330 Odense M.
harja@harja.dk
www.harja.dk

Fynboer&Arkæologi støttes økonomisk og arkæologisk af Odense Bys Museer
Overgade 48
5000 Odense C
museum@odense.dk
http://museum.odense.dk

Redaktion:
Kim Augustesen,
kimhass@galnet.dk

Michael Nielsen
nunu72@gmail.com

Leif Tvillum
leif.tvillum@gmail.com

Peter Birch
mail@peterbirch.dk

Mogens Bo Henriksen
mbhe@odense.dk

Tilrettelæggelse:
Peter Birch
med tak for fiduser til
Rikke Reimann, OBM

Tryk:
Harja

Formanden har ordet: Gravrøveri og etiske regler

I efteråret blev jeg ringet op af en journalist fra et dagblad. Han ville høre foreningens holdning til de fire gravrøvier, der havde fundet sted i Midtjylland et par måneder forinden.

Efter hvad DR 1 skriver på deres hjemmeside d. 24. oktober, frygter arkæologer, at disse gravplyndringer er starten på systematiske gravplyndringer. DR 1 skriver videre: "De fire gravhøje, som gravrøvere har tømt for historiske kulturskatte ved Grindsted i Jylland, er bare toppen af isbjerget. Der er nemlig tusindvis af oldtidsgrave rundt omkring i landet, som stadig ligger uberørte hen og dermed også er i farezonen for at blive tømt af gravrøvere, fortæller Niels Møller Algren, arkæolog på Sydvestjyske Museer.

"Der er masser af høje rundt omkring i Danmark. Vi har omkring 30.000 fredede gravhøje, som det er i dag, der alle daterer sig 4-6.000 år tilbage, fortæller han".

Man ved dog ikke, hvad gravrøverne har fået ud af det, men der var intet tilbage i gravene.

Dette er ikke sket siden 1890'erne, hvor høje blev systematisk plyndrede af en gruppe mænd. I vore tider går røverne især efter stenøkserne, som i god stand kan indbringe en pæn sum penge på auktioner eller på nettet.

Højene ligger der som et fysisk bevis på Danmarks fortid. Men det værste er, at højene, som ligger uberørte til eftertidens udforskning, på denne måde systematisk røves af folk, som åbenbart ved, hvad de har med at gøre, og at dette måske blot kan være toppen af et kommende isbjerg.

Det har flere gange været oppe at vende i Harja og formodentlig andre steder, at det ville være fornuftigt at danne grupper, der holdt øje med og plejede vore fortidsminder i landskabet. Formodentlig kan det ikke i sig selv stoppe denne form for skændige gravrøvier, men måske kunne det have en præventiv effekt, når man ved, at der bliver holdt øje. Det er naturligvis en meget ulykkelig situation, at den danske forhistorie på denne måde bogstavelig talt stjæles, og vi må håbe, at politiet

Forsiden: General Varus' maske fra slaget ved Kalkriese

Foto: Anders Rask, Harja

ODENSE BYS MUSEER

MUSEUM.ODENSE.DK





med et effektivt arbejde kan finde de skyldige – således at man ved, at denne slags lyssky aktiviteter har konsekvenser.

Mange af disse oldsager sælges jo over nettet eller fra auktionshuse, hvor fundsted- og omstændigheder ikke opgives. Meget ofte kan Nationalmuseet ikke erklære tingene for danefæ og må se tingene forsvinde ud af landet; idet man ikke har pengene til at gå med i alle auktioner. Det er naturligvis en beklagelig situation, men hvis ikke museerne kan aftage det, kan dette desværre ofte ske.

Så vidt vides er lignende gravrøverier ikke forekommet på Fyn, og vi kan kun håbe på, at det ikke sker!

I Harja kan vi kun tage afstand fra det, og jeg fortalte journalisten, at man på Harjas hjemmeside kan se vores *etiske regler*, hvordan vi forventer vores medlemmer behandler fundne oldsager og opfører sig over for lodsejere, hvor man ønsker at gå.

Og så til noget helt andet...

Medlemstallet i Harja ligger i øjeblikket på knap 150. men mange havde ikke set i sidste nummer af Fynboer og Arkæologi (august) opfordringen til at indbetale kontingent. Efter to rykkere har de fleste betalt, men nogle få må vi desværre betragte som udmeldt.

Der er dog stadig en meget positiv udvikling i foreningen. Medlemstallet går støt og roligt generelt set opad. Vi har ingen girokonto – kun bankkonto – derfor skal pengene overføres direkte til vores bankkonto.

Drone-rekognoscering

Et af vores medlemmer har tilbudt at stille sin drone til rådighed for foreningen og museerne. Man kan så leje dronen og ham til at overflyve det område, som man gerne vil have filmet/undersøgt. Dette gør det betydeligt billigere at få et luftfoto end med en flyvemaskine, hvor man kan se forskellige ting alt efter afgrøde og jordbundsforhold.

Helge L. Rasmussen



Fibeltavle

Glenn Abramsson har samlet alt, hvad der er værd at vide om fibler mm.på en stor tavle, som han generøst stiller til rådighed for alle. Tavle og tabel findes på harja.dk

Læs i dette nummer



Marinarkæologi med Kulturstyrelsen over skulderen 4

Kalkriese:
Her stoppede
vi romerne 8



Generalforsamling
i Harja 11

Teutonerslaget.
På jagt efter en
slagmark i Polen 12



Jern efterlyses.
Feveile vil have
vendiske
knivskedebeslag! 14



Letland.
På sommertogt med
de internationale 16



Af hjertens lyst.
På besøg hos
Leif Rasmussen 19



Masser af nyt fra
Odense Bys Museer 22



Foredrag i foråret 2015 28

Grupper
og kontaktinformation 30

Kulturstyrelsen ser amatørerne over skulderen

Det er dejligt at vide, at når Kulturstyrelsen bevilger penge til projekter, så følger de ved selvsyn op på arbejdet – også selvom det foregår under vand

Svend Amlund, tovholder, Harjas Kyst- og Marinarkæologiske Gruppe

Situationen kunne opleves en fredag i september måned 2014, hvor fem personer fra Kulturstyrelsen mødte frem ved den marinarkæologiske udgravning af det 7.000-7.500 år gamle aktivitetsområde fra jægerstenalderen på øen Hjarnø i Horsens Fjord.

Gruppen ankom med den første færge fra Snaptun og indenfor en halv time var flere under vand og iagttog arbejdsgangen og besigtigede de blotlagte arealer og undersøgelsesområdet med målelinier og fixpunkter.

Arkæologi og træning

Projektet for den tre uger lange udgravning blev styret af museumsinspektør Claus Skriver fra Moesgaard Museum i tæt samarbejde med Horsens museum og Aarhus Universitet, hvortil Kulturstyrelsen havde ydet en økonomisk bevilling.

Arkæologerne havde i forsommeren 2014 rettet henvendelse til Harjas Kyst- og Marinarkæolo-

giske Gruppe, da de var bekendt med at gruppen havde kendskab til lignende arbejdsopgaver under vand, og samtidig var beredt på at vejlede og instruere de arkæologistuderende fra Aarhus Universitet, som netop havde erhvervet dykkercertifikat og for første gang skulle stifte bekendtskab med de arbejdsforhold og metoder der anvendes ved udgravninger under vand. Dejligt at vide, at når Kulturstyrelsen bevilger penge til projekter, så følger de op på arbejdet ved selvsyn, og efterfølgende foretager en vurdering og evaluering sammen med de ansvarshavende arkæologer og museer.

Almindelig arbejdsdag

Denne fredag var en ganske normal arbejdsdag, hvor 5-6 amatørarkæologer og samme antal professionelle arkæologer var repræsenteret i det våde element, og i fællesskab beviste over for Kulturstyrelsen, hvor effektivt og ansvarsbevist en undervandsudgravning kan udføres.



Udgravningsfeltet afrenses omhyggeligt, inden fotografering. Claus Skrivers fotos viser tydeligt, hvor anderledes og vanskelige vilkår undervandsarkæologerne har at arbejde under, sammenlignet med de "almindelige" landarkæologer. Til højre ser vi, hvordan en præparatkasse gøres klar under vand. Foto: Claus Skriver.



Området er i dag stærkt truet af erosion og nedbrydning, hvorfor opgaven især bestod i at dokumentere udbredelsen af aktivitetsområdet – som skønnes at være 40 x 60 meter – samt at dokumentere og optage fund og beskrive fundområdet.

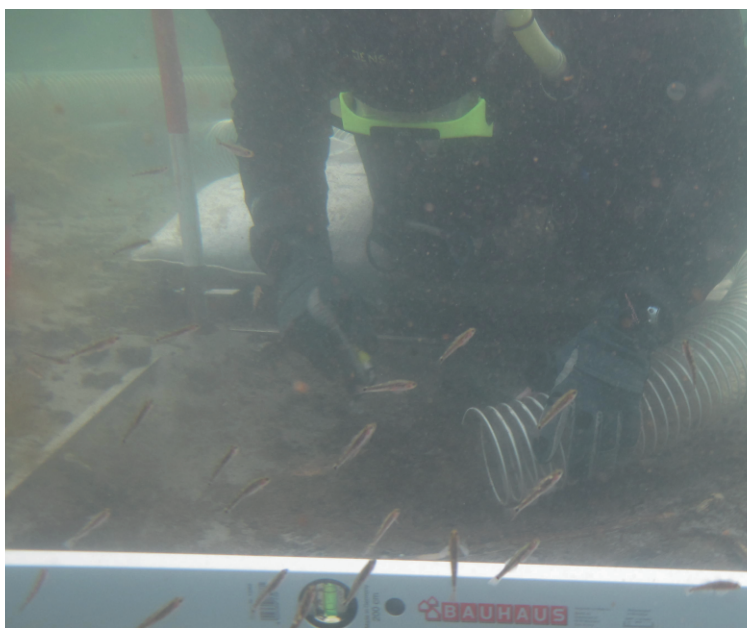
Kaffe og hjemmebag

Harjas Kyst- og Marinarkæologiske Gruppe udførte bl.a. opmåling, afsætning af udgravningsfelter, tegning under vand, optagning af fund, udgravning, optagning af fund i præparat, daglig montering og afmontering af pumpe-slanger til de metalsugehoveder, som blev placeret ved hvert udgravningsfelt. Bag hvert sugehoved var monteret netpose til opsamling af fund som dykkeren eventuelt kunne overse under udgravningen. Disse poser blev for hver udgravningssektion bragt på land for at gennemgå en vandsoldning, hvor bl.a. små pilespidser, trækul, og andet organisk materiale blev registreret og kunne indgå i den videnskabelige undersøgelse.

Hjarnøs beboere inviterede en torsdag aften til møde i forsamlingshuset om det arkæologiske arbejde, vi var i gang med nær havnen. Per Borup, Horsens Museum, Peter Astrup, Aarhus Universitet og Claus Skriver fra Moesgaard formidlede om projektet, og alle nød kaffe og hjemmebag i fællesskab med 50 øboere, som udstrålede en meget positiv holdning og nysgerighed overfor det arkæologiske projekt.

Oprydning og sikring

Tildækning af det udgravede arbejdsområde, blev udført ved, at vi fyldte mere end 150 plastsække med hver 15 kg strandsand og transporterede dem fra stranden, og de 50 meter ud under vand, hvor de blev placeret pænt side om side for at beskytte det blotlagte udgravningsfelt mod den erosion som vinterstorm og bølgegang kan skabe. Måske skal de godt 2 tons sand fjernes næste år, hvis udgravningen må og kan fortsætte. Claus Skriver udtalte sin store tilfredshed med det arbejde Harjas Kyst- og Marinarkæologiske Gruppe havde udført i de to uger, og efterspurgte om muligt vores hjælp i efteråret 2015. Vi har altid set positivt på samarbejdet mellem professionelle og amatører, også indenfor dansk marinarkæologi, og afventer spændt næste henvendelse.



Som man ser, er sigtbarheden under vand ikke altid lige god, så det er let at overse væsentlige genstande. Derfor sker udgravninger under vand ofte ved hjælp af sugeslanger, så man kan få bundmateriale med op til soldning på land og derved sikre, at også små og vanskeligt erkendbare genstande kommer med hjem. Foto: Claus Skriver.

Tur til Moesgård

Lørdag den 31. Januar

Afgang fra Harjas hus kl 9, hjemkomst ca 16.30.

Pris kr. 275,- for transport, 1 rundstykke, 1 basse, kaffe/te, entre på Moesgård og en times rundvisning.

Der er 50 pladser, og det er først til mølle princippet.

Tilmelding til Michael på nunnu72@gmail.com.

Efterfølgende har vi ca tre timer på egen hånd, inden turen går hjemad igen.

Sidste tilmelding er 5.1.15



Flint skal det være!

Tema-weekend i Arkæologiens Hus 30-31 maj 2015

*Information og
forhåndstilmelding
til Eigil Nikolajsen
65 97 79 90 eller
nikolajseigil@
gmail.com*

I to dage skal der stå flint på programmet. Mest skal det handle om at se på oldsager af flint og genkende de forskellige typer fra forskellige perioder, men der vil også blive tid til at høre om flint som naturfænomen, se flintforarbejdning i praksis og få tips til registrering af oldsager i ord og tegning. Vi skulle også gerne nå at komme ind på nærstudier af slid- og brugsspor og i hvert fald få en snak i gang om oldsagernes værdi som vidnesbyrd om aktiviteter i fortiden.

Ud over at høre om flintsager og se og føle på tingene bliver der naturligvis også afsat tid til

pauser (spisning og socialt samvær).

“Flint skal det være!” henvender sig til nybegynderen så vel som til den lidt mere erfarne oldsagskender.

Som noget nyt vil vi forsøge af få instruktører og foredragsholdere fra Harjas egne rækker, men da aftalerne i skrivende stund ikke er på plads, må I have disse oplysninger til gode.

Pris for at deltage, detaljeret program mm. foreligger heller ikke, men der lægges op til en forholdsvis billig og indholdsrig tema-weekend.

Rejsen til Stonehenge i maj

Der har vist sig stor forhåndsinteresse for at tage med på denne rejse til Sydengland, som Nordøstfyns Arkæologigruppe arrangerer og som Harja støtter op om.

Planlægningen er i fuld gang, men alle detaljerne er ikke på plads endnu, men så meget kan siges, at turens varighed bliver fire dag inden for tidsrummet 9 -13 maj 2015. Vi rejser med fly til England, hvorefter et engelsk busselskab sørger for videre transport.

Prisen bliver ca. 8.500 kr. pr. deltager, hvilket er mere end først udmeldt. Grunden til prisstigningen er, at forudsætningerne for rejsen har ændret sig i løbet af planlægningsfasen: Sejlruten Esbjerg-Harwich er blevet nedlagt og den oprindeligt planlagte busrejse med Svend Amlund er desværre dermed blevet opgivet.

*Information og
forhåndstilmelding
til Eigil Nikolajsen
65 97 79 90 eller
nikolajseigil@
gmail.com*

Ud over at besøge det verdenskendte oldtidsmonument Stonehenge kommer vi rundt til andre spektakulære fortidsminder i omegnen.

Vi modtager meget gerne flere tilmeldinger fra forhåndsinteresserede, der ønsker løbende orientering om rejseplanerne. I begyndelsen af det nye år bliver der indkaldt til et orienteringsmøde i Arkæologiens Hus.

Her stoppede vi romerne!



I foråret 2014 gennemgik og diskuterede en halv snes Harjamedlemmer emnet "romerriget og barbarerne". Studiekredsen mundede ud i en tur til Kalkriese, hvor germanerne en gang for alle fik standset romernes fremtrængen mod nord

Af Anders Rask, Harja

Næsten alle studiekredsens deltagere havde en eller to hobbyinteresser inden for dette felt, som på mødeaftnerne blev fremlagt og diskuteret, ledsaget af Gerdas æblekage. Emnerne var f.eks. romernes forhold til kelterne og kelternes egen kultur, som i øvrigt blev fortrængt p.g.a. romerrigets udvidelse. Et andet emne: sprogudbredelsen i Storgermanien. f. eks østgermansk, vestgermansk og nordgermansk, afledt af det oprindelige indo-

europæiske sprog. Også den romerske kalender, legionærernes udrustning og det romerske riges styreform blev gennemgået.

Hermann og Varus

Om grænsen "Limes" blev der talt en del, og om Tacitus og hans beretning om general Varus's nederlag i år 9 e. kr. til germaneren Armenius (Hermann). Dette slag stoppede romernes videre fremrykning i Germanien og førte til, at



Augustus holdt sig på den vestlige side af Rhinen og hindrede hans fremrykning til Elben. Holdet mente, at dette sidste emne var så interessant, at vi med en af Svend Amlunds busser og med Ole Blaabjerg som rejseleder kørte til Kalkriese ved Osnabruck, 525 km fra Odense. Her har man påvist, at slaget fandt sted, grundet mange samtidige fund. Vi var tolv fynboer og tre udenøs deltagere på turen med chaufføren Nicky. Vi boede på hotel natten over i det nærliggende Bramsche.

Varusschlacht Museum

Dagen efter besøgte vi det nye og meget interessante museum, hvor ting som er fundet fra de 3 romerske legioner og det medfølgende tross, i alt ca. 20.000 personer, er udstillet.

Uden for museet kan man gå ad stier på slagmarken langs de genopførte volde fra hvilke legionærerne blev angrebet af germanerne, hvis antal man ikke kender, men skønner har været ca. 15.000. Der er her på et sted gravet ned til den oprindelige jordoverflade hvor man går ad den smalle passage mellem Kalkriesebjerget og de store moseområder, som Armenius havde lokket Varus og hans legionærer til at gå ad, og hvor de faldt i baghold.

Giv mig mine legioner tilbage

Da kolonnen herved blev udstrakt til 10 km's længde, var den let angribelig på afstand og fra flanken fra de forud opførte volde med palisader og fra de tætte skove. Det bevirkede, at legionærerne ikke kunne opstille i deres velkendte slagorden, og yderlige blev deres kampevne besværliggjort af uafbrudt regnvejr i de tre dage slaget varede. Germanerne var i øvrigt et hoved højere end de små legionærer.

Da slaget var tabt for romerne, begik Varus selvmord, og hans hoved blev af Armenius via markomannerkongen sendt til kejser Augustus i Rom, der udbrød "Varus, Varus giv mig mine legioner tilbage!"

Husk i øvrigt:
OBM's udstilling om
Den romerske Forbindelse
i Møntergården
fra den 31. januar 2014

Foregående side: Udsigt fra museets høje tårn over legionernes smalle passage og de genopførte forsvarsvolde nede i oprindeligt jordniveau.

Øverst: Den fundne romerske officers jernmaske, oprindeligt sølvbeklædt, der optræder som symbol for museet i dag.

Nederset: Det eneste samtidige skriftlige vidnesbyrd om Varus' nederlag i "Bello variano" findes på en mindesten rejst ved Rhinen af en bror til en falden centurionleder fra Bologna.

Fotos: Anders Rask



Hermed indkaldes til

Generalforsamling

Harja, Arkæologisk Forening

Lørdag den 14. marts kl. 14.00

I Arkæologiens Hus
Lisesmindevej 3 B
5230 Odense M

Dagsorden ifølge vedtægterne:

- a. Valg af dirigent
- b. Formandens beretning
- c. Regnskab
- d. Valg af bestyrelse:
 - På valg: Birthe Højmark Jensen, Lis Lorentsen, Kim Augustsen, Helge L. Rasmussen
 - Suppleanter: Eigil Nikolajsen, Leif Tvillum
 - Valg af bilagskontrollanter:
 - På valg: Hans Christian Hemmingsen og Ole Blaabjerg.
 - Valg af bilagskontrollantsuppleant: Jens Kjærgaard
- e. Behandling af indkomne forslag.
 - Forslag skal være formanden i hænde senest 14 dage inden generalforsamlingen
- f. Fastsættelse af kontingent
- g. Vedtægtsændringer
- h. Eventuelt

Efter generalforsamlingen er foreningen vært med en ostemad, kaffe, øl eller sodavand.

Langhøjen ved Egense – højbyggeri gennem generationer

Lørdag d. 14. marts 2015 kl. 14.00

Malene R. Beck, museumsinspektør, Nyborg Slot/Østfyns Museer

I 2007 stod Svendborg Museum overfor undersøgelsen af de sidste rester af en helt udpløjet gravhøj – troede de. Det viste sig i stedet at blive til en meget givende udgravning af en velbevaret tidligneolitisk langhøj, en arkæologisk anlægstype, man kun sjældent får mulighed for at undersøge.

Udgravningen afslørede et kompliceret gravanlæg opført i mange faser og til flere gravlagte.

Under højen blev der fundet ardspej, de hidtil ældste i Danmark.

Med udgangspunkt i langhøjen ved Egense kommer foredraget rundt om den tidligneolitiske gravskik i Danmark, en begravelseskultur med mange fascinerende træk.



Bonusforedrag

Grunwald-projektet

I Fynboer og Arkæologi nr. 1, januar 2014 var der en artikel om Harjas tur til Grunwald i Polen i september samme år. Det var en god tur!

Glenn Abramsson, Harja

Opgaven bestod i at se om vi kunne finde slagmarken for det berømte og enorme ridderslag fra 1410 mellem den tyske orden (teutoner ordenen) og de polsk/litauiske styrker på den anden side.

Vi fik underskrevet en kontrakt med museet i Grunwald om at vi skulle stille med detektorfolk til en afsøgning i perioden fra den 13-21. september.

I løbet af foråret fik vi styr på deltagerne og det blev til et hold af Harja medlemmer samt et antal folk fra andre detektorforeninger i Danmark, og desuden et større hold af vores detektorvenner fra Norge.

Tilsammen var vi 21 mænd og kvinder. Dertil kom omkring 11 polske detektorfolk.

Afsøgning

Det var det lokale museum der havde udpeget de områder som de mente ville være de mest oplagte områder af starte afsøgningen på. Områderne blev udvalgt pga. historiske kilder nedskrevet mange år efter slaget. I kilderne beskrives det hvordan tropper ledes gennem et dalområde beskrevet som dalen ved den store å. Deraf kom navnet på projektet "In Search For the Valley of the Great Stream". Ud fra topografiske forhold og tolkninger af de historiske



Holdet af detektorfolk og arkæologistuderende der deltog i afsøgningen, fotograferet på borgbanken ved Gardyny. Som det fremgår af billedet var vejret helt fantastisk, hvilket var tilfældet alle dagene vi var i Polen.

*Foto:
Glenn Abramsson*

kilder, var man kommet frem til, at det udpegede område kunne være det rigtige sted at begynde afsøgningen.

Vi startede afsøgningen søndag den 14. september. Men inden da var der stor pressekonference på museet, hvor museets folk fortalte noget om hvad der skulle ske over de kommende dage. Samtidig blev et indtil da hemmeligholdt fund af en krigsøkse fundet i området præsenteret. Øksen som skulle være fra samme tidsperiode som selve slaget, kunne være det første reelle spor fra slaget. Vores afsøgninger i området skulle dog senere vise, at dette nok alligevel ikke var tilfældet.

Afsøgningerne

Afsøgningerne af alle afmærkede områder blev udført over de følgende syv dage. Området, der blev afsøgt var fortrinsvist placeret ca. 3-4 km øst for Grunwald. Der blev dog også lejlighed til at afsøge en borgbanke ved byen Gardyny ca. 8 km syd for Grunwald. Denne var blevet overfaldet og indtaget af de polsk/litauiske styrker på vej til slaget ved Grunwald.

Resultatet af afsøgningen

Resultatet af afsøgningen, som i øvrigt blev udført systematisk, er, at det afsøgte område højst sandsynligt ikke var en del af det område

hvor slaget fandt sted. Der blev fundet ganske få jerngenstande, der måske kan tolkes som pilespidser eller lignede. Antallet er dog så lille, at det næppe kan anses som værende bevis for et slag. Et slag af den størrelsesorden, som vi her taler om, bør efterlade meget større mængder af genstande. Men selv om vi ikke fandt slaget, så må turen alligevel ses som en succes.

Vi fik afprøvet teorien om at slaget skulle have fundet sted på de afsøgte marker. Nu kan fokus rettes mod et andet og måske mere lovende område. Dette håber vi kan danne grundlag for en ny tur til området til næste år.

Så hvis du syntes det lyder spændende, så hold øje med, hvad der sker på Harjas hjemmeside og Facebook-profil i de kommende måneder.



Krigsøkse, som kunne have været med i teutonerslaget, men som sikkert ikke var det alligevel. Men flot er den dog.

Foto:

Glenn Abramsson

Afsøgte områder minus Gardyny. Ca. halvdelen af deltagerne var understøttet med loggere, der registrerede søgespor.



Knivskedebeslag af vendisk type

Ofte er det de forgyldte hele smykker og mønsterne, der løber med opmærksomheden. Men, nu vil vi have jern!

Af Claus Feveile

Det er ikke kun guld der glimter. Der ligger rigtig mange gode historier – ikke mindst kulturhistorie – gemt i de mere ydmyge genstande. Sådanne nogle er knivskedebeslagene af vendisk type fra ældre middelalder, omkring 1000-1200. Faktisk er de så ydmyge, at jeg stadig møder selv erfarne detektorfolk rundt omkring i landet, der ikke kender dem og er overraskede over ”at det er noget”. Det er skidt, især når man bor i dele af landet, hvor det er en almindelig forekommende oldsag, men også når I, som det ofte er tilfældet, deltager i detektor-træf i den anden ende af landet. Alle jer der har været omkring mit skrivebord, eller har mødt mig til træf, er ikke i tvivl. Jeg har læst og påskrevet for jer. Og resultatet er bestemt heller ikke udeblevet. Siden 2011 er der indleveret i alt 36 knivskedebeslag af vendisk type, samt 5 trapetsformede og 2 andre typer beslag.

De skal være der

Knivskedebeslag af vendisk type er altså ganske almindelige på Nordøstfyn, lige så almindelige som gudslam (dem har vi ca. 35-40 af) og

urnesfibler (dem har vi 45-50 af). Jeg plejer faktisk at sige – og mener det helt alvorligt: Hvis vi har en plads med fund fra ældre middelalder, skal der være fundet mindst en urnesfibel, et gudslam og et knivskedebeslag af vendisk type – ellers er der ikke gået nok, eller godt nok, på stedet!

Kend dem på blikket

De 36 fund på Nordøstfyn fordeler sig på 17 lokaliteter, med 1-3 stykker pr. sted, bortset fra en plads på Hindsholm, hvor der er i alt otte stykker. Det høje antal her, skyldes primært at det er en stor og rig plads – her er f.eks. også seks gudslam og seks urnesfibler. Beslagene er dannet af et tyndt stykke, næsten kvadratisk blik af kobberlegering, hvor der er indpunslet rækker eller mønstre af små bukler og på nogle kombineret med to større cirkulære huller midt på stykket. Herefter er stykket bøjet i U-form og beslaget er hæftet til læderskeden med to små nitter i hjørnerne. Som regel vender buklerne udad og er altså ophøjede på ydersiderne, men omvendt og kombinationer findes også. Nogle stykker er ganske simple





To trapets-formede beslag og et beslag i samme stil.



med et par parallelle rækker af bukler, mens andre har finere mønstre, der kan danne figurer. Den frie overkant er på en række varianter tilklippet i en bue eller vinkel, så de to hjørner ligner små "tårne". Længden ligger som regel mellem 2 og 3 cm og højden mellem 1,5 og 2 cm.

Tv og nedenfor:
Forskellige eksempler på hele, eller næsten hele, knivskedebeslag af vendisk type



Selv fragmenter er som regel lette at identificere på nittehuller og rækker af bukler.



Helt almindelige gensstande

For et par årtier siden var den slags beslag sjældne i Danmark og man opfattede dem ofte som et resultat af vendiske købmænds ophold i danske byer, f.eks. i Roskilde, hvor der i Vindboderne (vendernes handelsboder) allerede i 1980'erne var fundet en god håndfuld. Spredte og fåtallige fund især i Syd- og Østdanmark tolkedes som tab efter vendernes overfald på de danske kyster, eller som resultat af disse områders nærhed og tætte forbindelser til kysten syd for Østersøen. Derfor ser man dem som regel omtalt som "Vendiske beslag" – det har jeg også selv gjort.

Men i dag må vi dog opfatte dem som en helt almindelig genstandstype, der uden tvivl er fremstillet på begge sider af Østersøen, måske med mindre variationer mellem de to områder. Det samme ser man også med østersøkeramikken, hvor indflydelsen fra området syd for Danmark også er markant, men hvor både stil- og leranalyser har vist, at den slags keramik også blev fremstillet her i landet.

Hvor udbredte er de?

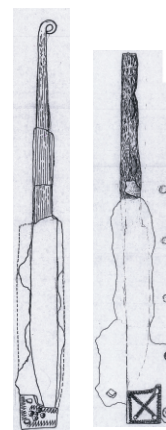
Et hurtigt – og nok ret ufuldstændigt – indblik i antallet af disse småbeslag har jeg fundet på Museernes Samlinger, hvor der er lagt ca. 105 fund ud. Her er der ca. 40 fra Bornholm, 19 fra Roskildeområdet, knap 30 fra Vestsjælland, syv

fra Køgeegnen, mens de øvrige museer på Sjælland og Lolland-Falster kun har uploadet ret få. Odense Bys Museer har naturligvis også denne slags fund med seks stykker, og jeg gætter på, at Arkæologi Sydfyn også ligger inde med nogle eksempler. I Jylland er der blot to fund fra Randers/Grenå. Det virker som påfaldende få, og kan være et resultat af, at de ikke er tilgængelige på Museernes Samlinger. Jeg er slet ikke i tvivl om, at der kan gøres mange, mange flere fund af de små beslag til knive. Gud og hvermand har jo ejet adskillige knive i løbet af et enkelt liv. Fundene kan nok især gøres øst for Storebælt, og som sagt er Nordøstfyn godt med. Spørgsmålet er så, her på Fyn, hvor langt mod vest de er almindelige. Kan vi forvente at finde lige så mange inde midt på øen og på Vestfyn, eller ligger tyngden mod øst? Og hvordan mon det ser ud på sydhavsøerne – her burde der være ganske mange eksemplarer, vil jeg tro. I Jylland, hvor jeg kun lige kunne finde to stykker, må der være langt flere. Især op langs den jyske østkyst til Randers, i stil med Østersøkeramikken.

Efterlysning!

Her har vi på museerne virkelig brug for, at detektorførerne også kender denne oldsagstype – og får den indleveret, så vi med tiden kan danne et troværdigt billede af spredningen af disse små fine beslag. Så hermed er opfordringen givet videre: Lær dem at kende, hold øje med tynde stykker blik af kobberlegering med og uden bukler. Og spred budskabet når I er på træf m.m.

God fornøjelse på markerne!



Gravfund fra Rügen af knive. Beslagene har været fastnittede til læderskeden yderst, eller forneden, på knivskeden.

... og så var vi i Letland

Denne sommer gik turen til Letland med en fyldt bus, ca. 30 deltagere. Det blev en spændende tur med masser af nye oplevelser for os alle

Tekst og fotos: Per Nielsen, Kaj Henningsen og Leif Tvilum

Mange af deltagerne på årets internationale udflugt var gengangere fra de forrige ture til Baltikum, så noget tyder på, at programmet ikke ligefrem havde skræmt folk bort. Turen gik via Sverige over Karlshamn med færge til Klaipeda i Litauen og derfra over Liepaja – en havneby i Letland – mod hovedstaden Riga, som var vores tilholdssted og udgangspunkt de følgende par dage. På vejen dertil gjorde vi ophold ved en spændende gravplads og bosættelsesområde, Grobina, fra vikingetiden, som en meget historisk vidende lettisk gymnasielærer fortalte os om. Endvidere besøgte vi på vejen et museum, som en lokal mand havde lavet med en masse krigsskrammel fra 2. verdenskrig, lige fra patronhylstre til store kampvogne – samt en del sager fra Sovjettiden. I Liepaja fik vi en lettisk guide, Agrita Otomere, med om bord på bussen. På turen til Riga fortalte hun om Letlands historie i fortid og nutid og besvarede alle vores nysgerrige spørgsmål om, ”hvordan det er at være lette nu til dags.”

Riga, kulturby 2014

Riga var i 2014 Europas kulturby, så der var mange aktiviteter og masser af turister. Derfor

måtte gruppen splittes op på to hoteller, men de fleste boede på det fine gamle hotel Monte Kristo lige i udkanten af den gamle bydel. Nogle af os måtte tage til takke med ”enkeltværelser” på et hostel, som også lå i gåafstand fra den gamle bydel.

I Riga fik vi en rundvisning i den gamle bydel både af Agrita og arkæologen Arturs Tomsons samt spiste på Rozengrals, en ”middelalderrestaurant” med kælderhvelvinger, levende lys og middelaldermusikanter. Der var tid til at gå

I Cesis borgen blev Hanne klædt ud som middelalderkvinde stærk støttet af resten af gruppen. Er hun ikke yndig?



rundt og studere den flot renoverede gamle bydel med alle dens fine bygninger. Naturligvis så vi katten på tårnet, der skyder ryg og vender bagdelen mod købmændenes gilde, også den læsende dreng på en anden bygning, og vi fik historierne om husenes ejere fortalt. Riga er jo en gammel hansestad, hvilket byen stadig bærer stærkt præg af.

I udkanten af Riga ligger Letlands svar på den ”Fynske Landsby” med huse primært fra 1700-1900 tallet, et frilandsmuseum, som vi også besøgte.

Cesis, en middelalderby

Fra Riga drog vi mod nord til middelalderbyen Cesis og så ruinerne af middelalderborgen, det nyere slot samt selve byen, som har et ganske kønt middelaldercentrum. Herfra kørte vi til Araiši, hvor vi så den rekonstruerede befæstede pæleby ude i søen. Et smukt eksempel på lettisk eksperimentel arkæologi baseret på fund fra søen dateret til det 9. århundred e.Kr.

Om aftenen var vi inviteret ud i en privat kolonihave, hvor Gita Tijare, en af Leifs tidligere udvekslingsstuderende, og hendes vidunderlige moder modtog os med åbne arme. Her grillede vi vores medbragte kød og pølser fra det lokale supermarked, og Gitas mor serverede sit hjemmebryg: vin, lavet af marmelade og gær. Der kunne vi godt lære noget! En særdeles hyggelig aften.

Kuk i reservationerne

Den følgende dag gik turen så tilbage over Riga og op langs den vestlige side af Rigabugten mod kyst- og feriebyen Roja. Undervejs besøgte vi den ældste fiskerhytte i Letland, som husede en masse redskaber til fiskeri og landbrug.

På vej til Roja erfarede vi, at vores bureau i Letland havde bestilt hotellet til en forkert dag. Men Ance Grava, endnu en af Leif Tvilums tidligere udvekslingsstuderende fra Letland, som har en del af sin familie i Roja, reddede situationen, så godt som det nu var muligt. Hun fik det arrangeret således, at alle kom til at sove på et lokalt hostel, der desværre ikke var helt samme standard, som det hotel, vi skulle have boet på. Ikke alle fik det forventede dobbelt- eller enkeltværelse. Men denne uventede oplevelse blev taget i stiv arm og med godt humør.

Ance gjorde et fantastisk benarbejde for at hjælpe os i denne uheldige situation.

Svømmetur i Kolka

På vejen op langs den vestlige side af Rigabugten havde vi købt røget fisk ved én af de mange boder langs kystvejen. Det spiste vi i Ances bedstemors have, hvor vi nød endnu en dejlig lettisk sommeraften.

Næste dags morgen mødte vi Elmars, Ances onkel, som har det overordnede ansvar for naturplejen i hele det nordlige Kurzeme (på dansk Kurland).

Sammen med ham besøgte vi bl.a. Kolka, den lettiske variant af ”Skagens gren”, som den dag dog forholdt sig ret roligt, så bølgerne ikke bragede sammen dér, hvor Østersøen og Rigabugten vandte mødes. Vandhundene fik sig en svømmetur inden turen gik videre. Sammen med Elmars besigtigede vi en skandinavisk stenskipssætning, sandsynligvis fra bronzealderen, en lettisk offerplads fra stenalderen samt en vidunderlig natur, som Elmars forklarede en masse om. Elmars besvarede alle vore nysgerrige spørgsmål, og han var helt tydeligvis glad for at fortælle om sin store passion: naturen i Kurzeme. Han er en særdeles vidende mand og virkelig god til at fortælle på et forståeligt engelsk. En meget interessant dag.

Liepaja

Den sidste del af turen gik over Kuldiga, en smuk lettisk middelalderby med eget vandfald, og ud til kystbyen Liepaja, som er kendt for sin flotte strand og kønne gamle bydel. I Sovjet-tiden var Liepaja - ligesom bl.a. Klaipeda i

Øverst: Det vilde terræn i nærheden af Kolka (deres Skagen), hvor der også er fundet redskaber fra jægerstenalder.

Nedenfor: Formentlig svensk skibssætning fra bronzealder i Kurzeme ikke langt fra Kolka.



Araisi søfæstning (Gauja park)



Fra oven og nedefter:

Vi synger Should Auld Acquaintance efter en hyggelig aften i Ances og hendes mormors have i Roja.

Harald i det filosofiske hjørne på bronzealdersten-skibssætningen.

Landsbyen på pæle fra en anden vinkel.

Imponerende sandskrænter i nærheden af Kolka. Der var bræddebelagte gæstier hele vejen rundt.



Litauen og Kaliningrad i det nuværende Rusland - en lukket by pga. flådehavnen. Nogle få tog ud for at se byens militærfængsel, der nu er museum - en interessant oplevelse, men nok knap så spændende for de soldater, som havde været på ufrivilligt ophold her i Sovjettiden. Imens nød andre den afslappede atmosfære i byens centrum. Herfra gik turen mod færgen, og jeg tror, at alle havde en begivenhedsrig tur til Letland.

På hele turen underholdt Per og Kaj med skrøner og fakta om Letland, og Kaj supplerede med en række små perler fra forskellige bøger med historier fra "det virkelige liv", som nok kunne få lattermusklerne sat på en prøve.

Nu skal vi til Estland

Det næste baltiske land, som vi planlægger en tur til næste sommer, er Estland. Her er vi sammen med nogle historie- og arkæologiinteresserede "lokale" venner i fuld gang med at sammensætte et rigtig godt program.

Vi starter ud med et par dage i Tallinn, Danskerbyen, hvor vi mest koncentrerer os om den estiske historie, men også tager en afstikker til den danske historie i området, bl. a. til stedet, hvor dannebrog "faldt ned" fra himlen. Turen går derefter mod den anden ende af Estland, til universitetsbyen Tartu - en af de ældste af sin slags i Nordeuropa. Tartu bruger vi som udgangspunkt for vores ture de efterfølgende dage. Sammen med en lokal arkæolog besøger vi det arkæologiske fakultet på universitetet, ser Estlands Nationalmuseum, som ligger i Tartu og ikke i Tallinn, og går på sightseeing i Tartu. Naturligvis skal vi besøge spændende historiske steder samt se nærmere på den flotte estiske natur.

Er du interesseret i at vide mere om denne tur, og har du lyst til at deltage i det fantastiske fællesskab, som er en væsentlig del af turen, så skriv til Leif Tvillum på e-mail: leif.tvillum@gmail.com

God gammeldags amatørarkæologi

Leif Rasmussen har siden 90-erne været aktiv amatørarkæolog i foreningsarbejdet i Harja, ude i marken, bogstaveligt talt, og i et forbilledligt samarbejde med især Odense Bys Museer

Leif Tvilum, Harja

Leif Rasmussen blev i 2011 udnævnt som Årets amatørarkæolog, en titel, som alle synes er særdeles velfortjent. Over en kop kaffe får jeg det følgende interview.

– Jeg har altid været historisk interesseret, men det var i anledning af nogle foredrag på Hollufgård, at interessen for arkæologi blev vakt. Der lå en brochure fra Brenderup Højskole, hvor der var et kursus i arkæologisk kortlægning. Det var i slutningen af 90-erne. Det var for øvrigt Mogens Bo Henriksen og Eigil Nikolajsen, der var undervisere.

På det kursus fik vi det grundlæggende inden for arkæologisk kortlægning. For eksempel hvad vi skulle se efter, hvad vi kunne se af gamle kort, hvordan man registrerer tingene på kort osv. Og bagefter hvordan vi skulle lave en rapport. Det var jo sådan set hele grundlaget, som vi stadig arbejder med i dag.

Vil det sige, at du slet ikke var ude på markerne før dette kursus?

– Nej, men jeg har altid været interesseret i his-

torie. Arkæologien kom først ind i billedet gennem dette kursus. På det kursus var der også nogle folk, der var medlemmer af Harja. De fik mig med i foreningen, hvor jeg hurtigt kom med i bestyrelsen og var også formand i nogle år. I dag er jeg kasserer.

Der blev afholdt gravelejre, der især var aktuelle i de år. Det var jo spændende at komme ud og få lov til at være med der. Der var jo vældig stor tilslutning til disse lejre. Desværre har udviklingen af forskellige årsager gjort, at det ikke er muligt mere. Mest er det jo af økonomiske grunde.

Hvad mener du, - for at være helt konkret - man skal kunne for at blive en god amatørarkæolog?

– Man skal være systematisk! Lige netop hvad angår kortlægning, hvor vi afsøger overfladen for forhistoriske spor. Det er vigtigt at holde styr på, hvor vi går, og at vi også ser det, der er og har en formening om, hvad det er vi kigger efter, keramik og flint, og hvad det nu kan være. Og så få det registreret.

Det er utroligt vigtigt, at det vi laver også kan

Leif Rasmussen, amatørarkæolog af hjertens lyst.

Foto: Leif Tvilum



bruges til noget af museerne, så de kan få et billede af, hvad der har været i den pågældende egn. Det kræver altså noget system, noget kortlægning, og hvad det ellers kan være.

Har du nogle eksempler på, hvor det har givet noget til museerne?

– Ja, jeg har da heldigvis nogle stykker. Et af de første steder, vi startede med at lave arkæologisk kortlægning, det var ude ved Gerda Bruun (mangeårigt aktivt medlem af Harja, red.). Hende havde jeg mødt på nogle gravelejre. Hun havde snakket om at få gået den jord efter, der hører til hendes barndomshjem, og naboejendommene.

Der fandt vi blandt andet en koncentration af jernslagget, der viste, at der havde været et jernudvindingsanlæg. Museet var da også ude og få det registreret. Der blev ikke gravet ud på det tidspunkt. Men for et par år siden kom en gruppe amatørarkæologer fra Litauen via Zemy-na-projektet, og da fik vi mulighed for at få det gravet ud. Jørgen A. Jakobsen fra Odense Bys museer stod for det, og der var også nogle frivillige fra Danmark med. Ved den lejlighed blev der gravet noget ud.

Gav det så ny viden om myremalmudvinding og anvendelse?

– Det, som vi fandt her og andre tidligere fund, har gjort, at man kan se, at man har brugt myremalm langt op i tiden og lavet jern ude i de lokale samfund. Det er en ny viden. Før mente man faktisk ikke, at det havde været udbredt med jernudvinding på Fyn. Så det er en væsentlig brik i det spil.

Der må have været en smed i landsbyen. Han har ikke kunnet lave de fine smykker, men han har kunnet lave nogle knive og nogle landbrugsredskaber. Det fandt vi et eksempel på ved Arreskov sø. En smed fra 1600-tallet, og som stadigvæk har brugt myremalm.

Lokalt har man haft nogle, som beskæftigede sig med jernproduktion på et lavteknisk niveau. Det er sådan set ny viden inden for de sidste år.

Hvad er det med Arreskov?

– Arreskov er der flere ting i. Både Mogens Bo Henriksen og Lars Ewald Jensen mente, at der ud over det, der allerede var fundet omkring Arreskov sø fra jægerstenalderen, måtte være

noget mere. Det var det næste vi begyndte at arbejde med, og vi har fundet boplads fra Maglemosetiden.

Når du siger vi, hvem er så det?

– Vi har været grupper af forskellige størrelser. Nogle gange har Hans Christian Hemmingsen og jeg gået alene. Andre gange har vi haft andre Harjamedlemmer med. Ude ved Gerda Bruun var vi mange, og lokalt ved Arreskov har vi da også været fem, seks stykker. Så vi har gået mange kilometer omkring Arreskov sø. Det



har så medført, at vi kunne se, at på den nordlige halvdel af søen har der været jægerstenalderfolk. Derimod ser det ikke ud til, at der har været nogen – i hvert fald har vi ikke fundet det – nede på sydsiden. Men her på det sidste har vi fundet endnu en boplads på østsiden på en mark, som vi ikke har gjort færdig endnu. Men det bliver den nok til foråret.

Vi fandt altså endnu en plads. Der har ikke tidligere været registreret jægerstenalderboplads på den side af søen. Men hele den nordlige halvdel af søen har været helt omgivet af jægerstenalderfolk i lange perioder. Det har været rent sporadisk, at der har været nogle. Men de har holdt til deroppe. Det har jo nok noget at gøre med Odense å, der har sit udspring deroppe, og man kan jo forestille sig, at det har været nogle sommerboplads, der har været her, og folkene er kommet gående fra Odense fjord om foråret og er gået hjem igen om efteråret, når der ikke var mere at fiske.

Det er helt tydeligt, at disse boplads ligger

*Hvad skovbunden gemte. Med den arkæologiske kortlægning i orden er Leif Rasmussen i stand til at grave sig gennem et tykt lag visent løv og finde frem til fortidslevn, som er mere eller mindre usynlige for almindelige folk
Foto: Mogens Bo Heenriksen*

helt nede ved den oprindelige vandkant. Dengang var vandstanden to meter højere end i dag. De har boet helt nede ved vandet. På en bebyggelsen fra romersk jernalder fandt jeg en glasspillebrik fra yngre romersk jernalder.

Det er interessant på to måder, for det første fordi, på det tidspunkt i yngre romersk var det jo Gudme-området, der var centrum på Østfyn. Da har man så kunnet konstatere tilhørsforhold længere vestpå og også nordpå op til i nærheden af Odense. I det område kan man se på fundene, at de har haft forbindelse til Gudme-området.

– Mogens Bo har i sin bog ”Brudager Mark” (jernaldergravpladsen syd for Gudme) lavet nogle oversigter over, hvordan man har kunnet centrere nogle fund, og et af de områder går fra Ringe til Brahetrolleborg sogn. Brahetrolleborgs sogns fund i øvrigt har været i Hågerup – den kendte Hågerupgrav også fra romersk jernalder var jo fyldt op med romerske importgenstande. Der lå blandt andet nogle fingerringe og nogle sølvbægre var fuldstændig identiske med en grav nede ved Leipzig. Det vil altså sige, at i Hågerup havde man kendskab til, hvordan gravskikken var i Østtyskland, og den gravskik går helt ned til syd for Harzen. Så der har været en meget tæt forbindelse hele vejen op. Den der glasspillebrik flyttede lige grænsen. For mig var det især specielt, fordi da jeg gik til Nordisk Arkæologi som sidefag på universitetet, skulle jeg skrive en opgave om romersk import i romersk jernalder fra omkring år nul og tre hundrede år frem og da kunne jeg nu bidrage med en meget lille brik – ja det var kun en lille beskeden en.

Hvad går du mest op i lige nu?

– Det næste er afsøgningen af en mark i Hågerup, og i Hågerup er der registreret 5 fund fra romersk jernalder, så der er håb om at finde noget. Vi mangler at finde ud af, hvor de har boet. Så vi håber at finde noget keramik, der kan sige os lidt om, hvor bosættelsen har været. Der er offerfund, to grave og et enkelt fund med en guldring. Dette sted skal vi i gang med her i vinter, og til foråret skulle vi gerne se, om vi kan gøre den mark færdig ned til Arreskov sø, hvor der for øvrigt også var kogestensgruber og utroligt mange flintredskaber.

Så har jeg arbejdet lidt med at finde ud af, hvor tingstederne i Sallinge Herred har været. På de gamle kort er der flere mulige steder. Man ved, at de flyttede rundt efter 1500-tallet. Blandt andet hedder en skov her Tingskoven og en mark hed Tingstene agre. Vi har gået der, men desværre endnu ikke fundet noget, der kunne dokumentere, at det var der.

På det tidspunkt lå tingstederne på åben mark, for man kunne ikke styre det inde i landsbyerne – der var for meget drikkeri.

Men da der var møder hver uge i lange perioder, skulle man tro, at de havde tabt noget undervejs. To-tre steder peger navnene på, at tingstederne kunne have været. Det skal der gøres mere ved.

Hvad vil du anbefale folk, der vil i gang med det samme som dig?

– Man holder jo klubaftener med indhold fra forskellige områder, kortlægning, detektorarbejde og så videre i Harja. Der bliver afholdt foredrag, studiekredse og foreningen arrangerer udlandsture. Det ville være et godt sted at begynde. Der træffer man folk med samme interesse.

Jeg står jo selv for en klubaften i kortlægning, men vi er nok blevet overhalet indenom af detektorfolkene. I de senere år har der været en voksende interesse for detektorarbejdet, også fordi detektorerne er blevet bedre, og man har fået opdyrket nogle virkelig gode systemer med registrering.

De finder jo ikke meget flint og keramik. Bliver det ikke let lidt ensidigt?

– Der, hvor man virkelig har glæde af det er, hvor man kan lokalisere, at der har boet folk i bestemte perioder og har fundet fibler og den slags, der kan dateres. Det kan give museerne et billede af hvor i landskabet, der er mulighed for at gå videre med det.

Med hensyn til flintsten og den slags, er det jo sådan, at hvis man går ude på en græsmark med en detektor, så ser man jo hverken potteskår eller flintredskaber. Det er så den forskel. Men det spændende er også, at vi i to tre tilfælde hernede har fundet en bebyggelse, hvor detektorfolkene så er kommet bagefter og har lavet en grundig undersøgelse. Så er det, at kombinationen af de to ting virkelig giver noget.

Meget nyt fra arkæologien på Odense Bys Museer

Museumsinspektør Mogens Bo Henriksen, Odense Bys Museer

Nye skilte – nye historier

I 2014 var OBM med i et projekt, som Kulturstyrelsen har iværksat med afsæt i en stor bevilling, som A.P. Møller & Hustru Chastine McKinney Møllers Fond til almene Formaal har givet til formidling af ca. 40 lokaliteter med særligt væsentlige fortidsminder – se www.kulturstyrelsen.dk/kulturarv/fortidsminder/danmarks-oldtid-i-landskabet/.

På Fyn har vi jo dybest set det luksusproblem, at det er vanskeligt at vælge blandt de væsentlige fortidsminder, men inden for vores ansvarsområde kunne vi udpege to, der må anses for at have national interesse. Det ene var Glavendrup-monumentet på Nordfyn,

det andet højkomplekset omkring Lusehøj på Sydvestfyn.

Ved Glavendrup er der foretaget soignering af området omkring skibssætningen, og uhensigtsmæssige adgangsforhold er ændret, således at man nu langt bedre kan se "skibet" og den imponerende runesten i sin helhed. Der er sat nye og langt mere informative skilte op på stedet, og hvis man ikke synes, at man får nok viden her, kan man via en QR-kode komme videre til Kulturstyrelsens hjemmeside. Endelig vil runestenen, der ikke er helt så holdbar som den kunne se ud til, få besøg af en stenkonservator, så den også kan læses om 1000 år!

Ved Lusehøj har projektet haft en lignende karakter, men det helt store scoop er, at det pga. en meget imødekommende lodsejer og et supergodt samarbejde med Assens Kommune er lykkedes at skabe offentlig adgang til Fyns største – ja en af Danmarks største – gravhøje, nemlig Buskehøj. Den ligger stor og mægtig og skovdækket nærmest midt mellem Lusehøj og "Guldhøjen", hvor medlemmer af Harja fandt de flotte bronzeøkser og guldstangknapper i 2010. Den historie kan man i øvrigt læse mere om i Skalk 2014 nr. 5.

Lusehøj, Buskehøj og den nærliggende Drengenhøj (som nu er blevet forsynet med en parkeringsplads, så man ikke risikerer liv og lemmer ved et besøg på stedet) er bestemt en søndagsudflugt værd. I klart vejr kan man stå på toppen af højene og skue ud over hele det landskab, der var Voldtofte-fyrstens "rige" i tiden omkring 800 f.Kr.

De 120 fremmødte til indvielsen af skilteprojektet står ved foden af Lusehøj, mens Marianne Rasmussen Lindegaard fra Kulturstyrelsen holder tale.

Foto: Michael Borre Lundø



2014 var et særdeles aktivt år for arkæologien på Odense Bys Museer. Ud over et stort antal udgravninger i forbindelse om omformningen af Odenses bymidte og tilkørselsanlæg til det nye supersygehus i byens sydlige udkant har der også været en række større og mindre gravninger rundt omkring på øen. Nogle af disse kan man læse mere om på museets hjemmeside www.museum.odense.dk. Gå ind under Arkæologi og Arkæologiske fortællinger – så vil der være små gode historier fra årets gang i felten. Ellers må du vente til den kommende udgave af Årbogen udkommer omkring 1. april 2015 – den vil være sprængfyldt med historier fra den arkæologiske arbejdsmark – glæd dig! Men arkæologernes arbejde består jo også af så meget andet end egentlige udgravninger og administration af disse – og det kommer der et par eksempler på i det følgende.

Formidlingsprojektet blev indviet en søndag i september, og 120 personer var mødt op for at se Søren Steen Andersen, borgmester i Assens, holde indvielsestalen, mens jeg selv fulgte op med fortællingen om dengang Voldtofte var verdens centrum.

*

E-museum på museum.odense.dk

En gang havde Odense Bys Museer et vidt berømt Åbent Magasin på Hol-lufgård. Her kunne den nysgerrige eller særligt interesserede spadsere i timevis med næsen mod glasset og se på titusindvis af oldsager, der var stablet op i kasser, helt og aldeles uformidlet. Det er tiderne ikke til mere, det kan man beklage, men i dag har vi helt andre muligheder for at tilgængeliggøre vores righoldige samling af jordfund fra de sidste 15.000 års aktiviteter på Fyn: Internettet! Man skal selvfølgelig ikke tro, at et ”digitalt museum” på nogen måde kan erstatte et rigtigt museum med rigtige genstande; det har bare nogle andre muligheder. Fordi vi har så righoldig en samling, får arkæologerne ved OBM hvert år mange

forespørgsler fra amatører, studerende og forskere fra ind- og udland. Nogle vil gerne gennemgå fund og må så komme til museet og sidde med genstandene i hånden, andre vil bare have et overblik, mens andre søger baggrundsoplysninger om en konkret genstand. Vi bruger derfor mange ressourcer på disse forespørgsler, og det sammenholdt med, at vi gerne ville gøre vores samling mere tilgængelig, fik os til i 2011 at iværksætte et større digitaliseringsprojekt. Formålet var at tilgængeliggøre så store mængder af museets gamle samling (fra årene 1860-1971) som muligt ved at lægge data om fundene ud på museets hjemmeside.

Først blev de **2500 siders protokoltekst**, hvor samlingerne er registreret, scannet i høj opløsning og tilgængeliggjort på hjemmesiden. Dernæst blev data fra protokollerne tastet ind i regneark og opkvalificeret med litteraturhenvisninger og referencer til registreringsnummeret i Fund og Fortidsminder. Det vil sige, at hver genstand – og vi taler her om ca. 12.500 protokolnumre, der hver især kan repræsentere fra én til mange genstande – blev for-



Øverst et af de mange fotos, der kan ses på museets hjemmeside. Flintøksten fra enkeltgravskulturen (ca. 2500 f.Kr.) har en meget spøjs fundhistorie. Den blev fundet i starten af 1900-tallet, da man nedbrød gulvet under en alkove på en gård i Nr. Søby. Her har stenalderøksten antagelig fungeret som værn mod sygdom, ildsvåde og anden dårligdom.

Nederst tre romerske glasspillebrikker fra en brandgrav på gravpladsen Mølle-gårdsmarken ved Gudme.

Øverst: Fragment af frankisk knivskedebeslag fra Bågå. Finder: Andreas Reinau.

I midten: Trefliget fibula af sølv fra Vindinge. Finder: Egon Poulsen.

Nederst: Beslag til bidsel fra sen vikingetid fra Agernæs. Beslaget er af bronze med indlagt niello. Finder: Lars Jacobsen.

Fotos: Nermin Hasic.



synet med et inventarnummer, en materialebetegnelse (f.eks. flint, kobberlegering, guld etc.), genstandsbetegnelse (f.eks. økse), fundsted, sogn, stednummerkode og evt. litteraturhenvisning. Også disse data er blevet tilgængeliggjort på hjemmesiden. Ved at kigge bag om hjemmesiden kan vi se, at data bliver flittigt brugt.

Hvad kan man så bruge disse indtastede data til? Meget! Hvis man ser på den samlede indtastning, beskriver den ændringer i museets indsamlingspolitik over 125 år – og verdenshistoriens gang! En forøgelse i tilgangen af lerkar, moselig og redskaber af hjortetak viser med tydelighed, hvornår tørvegravningskampagnerne under krigen satte ind, og en række enkeltfund og offerfund fra den udtørrede Næsbyhoved Sø og tilstødende områder giver et indtryk af de udvidelser, der er sket i havneanlægget i tidens løb.

For den eksterne bruger er det nok mere relevant, at man kan søge på bestemte fundtype (f.eks. glasperler), bestemte fundsteder (f.eks. Vimose) eller et bestemt område (f.eks. et sogn). Lokalhistorikere, amatørarkæologer, planlæggere, formidlere og forskere har hermed fået et fantastisk søgeredskab, og på baggrund af de udsøgte data kan man gå i den originale protokoltekst og finde baggrundsdata på de enkelte ting.

Og nu kommer næsten det bedste:

En del af genstandene er fotograferet, og disse billeder er nu også blevet tilgængelige på hjemmesiden. Hvis der findes foto af en bestemt genstand, kan man se en henvisning i den indtastede protokoltekst – og så er det ellers bare at bladere gennem Flickr-mapperne med knap 2000 fotos af nogle af de pragtfulde fund fra Fyns fortid. Disse fotos vil blive suppleret hen ad vejen, efterhånden som hele samlingen forhåbentlig bliver foto-

graferet. Billederne kan downloades og må bruges til ikke-kommercielt brug, så det håber vi, at de vil blive. For når vi nu kun kan vise et fåtal af genstandene i en udstilling, er det jo vigtigt, at de kan fremvises så meget som muligt på andre måder.

I øvrigt er hele museets samling af **mønter og medaljer** jo tilgængeliggjort på tilsvarende vis – op mod 15.000 i alt – så der er meget viden at hente og mange gode billeder at studere på Odense Bys Museers hjemmeside. Gå ind på museum.odense.dk og søg på ”protokoller”, hvis du vil se oldsager, eller ”møntsamling”, hvis det er museets samling af betalingsmidler, du vil vide mere om.

*

Detektorfund – og masser af dem!

Medierne genlyder jævnligt af historier om, at Nationalmuseet drukner i danefæ. Det er ikke rigtigt, men til gengæld er lokalmuseerne tæt på at drukne i detektorfund! Danefæ udgør nemlig kun en mindre del af de tusindvis af detektorfund, som flittige amatørarkæologer hvert år indleverer til lokalmuseerne. Blandt disse udsorterer vi dem, som vi mener vil være omfattet af museumslovens bestemmelser om danefæ, og dem sender vi videre til Nationalmuseet, der er den eneste myndighed i Danmark, der kan fastslå, hvad der er danefæ og hvad der skal udbetales i dusør herfor.

Indtil for fem år siden modtog

Odense Bys Museer hvert år detektorfund fra ca. ti lokaliteter, så voksede det til ca. 25 og dernæst med raket fart til ca. 100 lokaliteter, hvor det har holdt sig stabilt over de senere år. Og fra hver lokalitet kan der snildt være fem, ti eller 150 fund, så vi taler om store mængder, som typisk indleveres af ca. 25 forskellige findere i løbet af et år.

På OBM har vi gjort et stort arbejde med at lave **vejledninger og hjælpe-redskaber** til amatørarkæologerne, så de har mulighed for at foretage dokumentationen af fundene på bedst mulig måde. Redskaberne er udarbejdet i tæt samarbejde og en løbende dialog med amatørarkæologer fra Harja, for det er jo vigtigt, at de, der skal bruge redskaberne, også har mulighed for at give kvalificerede inputs. Vejledninger til registrering, indmåling, indsendelse mv. finder man på museum.odense.dk, søg på ”detektor” for at komme til den rette side. I øvrigt kan man finde de samme dokumenter på Harjas egen hjemmeside, harja.dk. Her kan man også se en fremragende oversigt over **fibler fra Danmarks oldtid**, udarbejdet af Harja-medlem Glenn Abramson. En del fotos fra OBMs samling er i øvrigt brugt til dette hjælperedskab, der allerede bliver højt værdsat af amatører såvel som af fagfolk. Stor ros til dette arbejde!

Vi lægger stor vægt på at være i løbende og **konstruktiv dialog** med de amatørarkæologer, der arbejder i OBMs ansvarsområde, herunder i særdeleshed detektoramatørerne. Det gør vi bl.a. ved i samarbejde med Harja og de andre fynske museer at deltage i en ”afleveringsaften” to gange om året i Harjas klubhus, Arkæologiens Hus. På disse hyggelige aftener holder museumsfolkene korte oplæg om ”siden sidst”, og efterfølgende kan man aflevere det sidste halve års ”høst” til arkæologerne. Når vi så sidder og gennemgår fundene, kan de fremmødte følge med. Dermed får man set, hvad de andre har fundet, og der er grundlag for en god debat amatørerne imellem og med

Romersk bronzestatuetten – det er uvist om den er kommet til Danmark i jernalderen eller i nyere tid. Fundet af Jan Hjort i Skibhuskvarteret. Foto: Nermin Hasic.

museumsfolkene. Lidt pral kan også forekomme – og som regel helt berettiget! Det er et møde, vi altid ser frem til, fordi det giver mulighed for den gode dialog, og så undgår de mange detektorfolk at skulle finde vej ind til museet for at foretage individuelle afleveringer. For museumsfolkene er det også en stor gevinst at kunne modtage samlede afleveringer, og at kunne fortælle budskaber til hele flokken af detektorførere på én gang. Det er helt klart fremmende for forståelsen af hinandens arbejde og udfordringer!

Vi hører ofte detektorfolk beklage sig over de **lange sagsbehandlingstider** for de fund, som de omhyggeligt har registreret for at spare museumsfolkene for ekstra arbejde. Vi beklager også, men vi må samtidigt konstatere, at der slet ikke er tilført ekstra ressourcer til lokal museerne eller Nationalmuseet i forbindelse med den mangedobling af fundmængden, der er sket over de senere år. Og der er heller ikke udsigt til, at det sker. Vi kan derfor kun opfordre til, at man sørger for, at genstandene er registreret efter de vejledninger, vi har lagt på hjemmesiden, således at vi skal bruge mindst mulig tid på at gennemgå dem (og udrede evt. fejl), når de lander på vores bord. Så skal vi nok gøre vores bedste for, at genstandene

ikke strander undervejs i processen på lokalmuseet, dvs. registrering, konservering og fotografering.

Når genstandene først har forladt Odense Bys Museer og finderens har fået en kvittering herfor, kan vi imidlertid ikke gøre mere, men jeg er sikker på, at også Nationalmuseet kæmper med næb og kløer for at få genstandene hurtigt gennem deres system. Så i betragtning af, at oldsagerne har ligget i jorden i måske 5000 år, betyder det måske mindre, om man får en tilbagemelding et halvt år før eller siden.

*

Danfæ er andet end detektorfund!

I sensommeren 2014 modtog Odense Bys Museer via Fyns Politi og Retsmedicinsk Afdeling på OUH et menneskekranium med hul i kalotten. Det var fundet af en kajakroer i Lillebælt og i første omgang opfattet som et resultat af en mordsag. En C14-datering viste hurtigt, at den afdøde var fra ældre bronzealder – og retsmedicinerne kunne tilføje, at hullet ikke skyldes en påført skade, men var et resultat af en indefra kommende sygdomstilstand. Kraniet havde tydeligvis været delvis begravet i havbunden, og det kan ikke udelukkes, at der er tale om rester af



en forstyrret grav; vi kender nemlig eksempler på, at man har fastgjort stammebåde med lig på havbunden i stenalderen – så hvorfor ikke også i bronzealderen? En tilfældig drukneulykke stammer liget næppe fra, så ville det hurtigt være flydt til overfladen og gået til grunde.

Det bliver spændende at se, om flere skeletdele skulle skylle op på stranden – så hold øjnene åbne derude. Og husk, at museumslovens bestemmelser om danefæ omfatter også menneskeskeletter, så finderens modtager naturligvis en dusør for fundet af kraniet.

*



*Bronzealderkraniet fra Føns lige efter at det er opdaget på stranden.
Foto: Flemming Christoffersen (finder).*

En anbefaling

Sidst på året udkom en bog skrevet af to eksil-fynboer, Palle Eriksen, der er museumsinspektør på Ringkøbing-Skjern Museum, og Niels H. Andersen, museumsinspektør på Moesgård.

I bogen sammenfatter de årtiers studier af bondestenalderens imponerende dysseindlæg og sætter dem ind i en større sammenhæng. Mange nye aspekter af dyssernes konstruktion og brug bliver fremlagt i bogen – og illustreret med fremragende tegninger og fotos fra en række udgravninger, heriblandt ganske mange sydvestfynske.

Selv om der er tale om en fagbog, kan bogen sagtens læses af den alment interesserede, jeg læste den nærmest som en roman, fordi jeg blev så grebet af storstensgravsuniverset, som forfatterne har beskrevet så levende.

Dyssebogen er således en oplagt investering for dem, der er interesseret i bondestenalder, arkitektur, landskabshistorie, dødekult, logistik og meget mere.

Dertil er den oplagt at have med på søndagsturen til storstensgravene ude i landskabet; med bogens pædagogiske tegninger som hjælpemiddel bliver det noget lettere at forstå, hvordan man har bokset rundt med tonstunge sten og enorme mængder af andre byggematerialer for 5500 år siden.

Mogens Bo Henriksen

*Palle Eriksen & Niels H. Andersen
(med bidrag af Chris Scarre):
Stendysser. Arkitektur og funktion.
Ringkøbing-Skjern Museum,
Moesgaard Museum og Jysk
Arkæologisk Selskab 2014.*



Så går turen til Estland

Til sommer, uge 31 arrangerer Harja den fjerde tur til de Baltiske lande. Denne gang gælder det Estland. Nogle ville sige gammelt dansk land, men det er en sandhed med kraftig modifikation. Tag med og find ud af hvorfor. Vi skal bore dybere i Estlands ret om-tumlede historie.

Turen starter som sædvanligt lørdag morgen – meget tidligt! Vi tager over Stockholm med Svend og Alices bus, og lander i Tallinn næste formiddag. I Tallinn skal vi naturligvis se det sted, hvor flaget menes at være dalet ned og afgjorde et vigtigt slag. Vi skal nyde stemningen i "Old Town", høre om

Estlands historie, fæstningsanlæggene, og Estland som søfartsnation. Nordøst for byen skal vi se helt specielle bronzealdergravpladser og skøn natur.

Det andet stop er Tartu i den sydøstlige del af Estland. Her skal vi bl.a. besøge det kendte fakultetet for arkæologi, besøge udgravninger sammen med en arkæolog, se gamle korsridderfæstninger, og så er der endda inkluderet et enkelt rekonstrueret hillfort – sådan bare for at de ikke skal blive glemt.

Vi skal møde estere, som vil guide os undervejs og som os har særlig interesse i historien.

Hvis du vil vide mere om turen, så følg med på Harjas hjemmeside eller kontakt Leif Tvilum på e-mail: leif.tvilum@gmail.com



Ladbyskibet bliver 80

Det er en særlig dag for amatørarkæologer, da drivkraften bag de arkæologiske undersøgelser, bevarelsen og den første markedsføring af vikingetidsklenodiet ved Ladby, apoteker Poul Helweg Mikkelsen fra Svaneapoteket i Odense, jo var datidens skrappeste amatørarkæolog på Fyn - og på landsplan blandt de ypperste.

Dagen vil byde på introduktion og smagsprøver af en helt ny øl brygget på havtorn fra Munkebo Mikrobryg, meget passende navngivet Revningekvindes Øl efter den lille vikingetidsfigur, som Paul Uniacke fandt i begyndelsen af året. Dertil serveres passende mundgodt.

For den læseglade vil dagen desuden byde på præsentation af en ny, lille bog om Ladbyskibets nyeste historie skrevet af museets leder, Mette Ladegaard Thøgersen.

Kl. 11.00, 13.00 og 15.00 bliver der rundvisninger med særlig vægt på Helweg Mikkelsens indsats som Ladbyskibets udgraver og mæcen. Museumsformidler Eigil Nikolajsen står for denne del.

I dagens anledning går enhver besøgende ind som fødselsdagsgæst, og da er adgang naturligvis gratis!

Ladbyskibet skal fejres på 80-årsdagen for dets opdagelse. Det vil ske på den "rigtige" dato: lørdag d. 28 februar 2015 fra kl. 10.00 til kl. 16.00, på Vikingemuseet Ladby



Foredrag i Harja

Skovgård i Sdr. Nærå – alle tiders gravning

Onsdag d. 28. januar 2014 kl. 19.30



*Michael Borre Lundø,
arkæolog, Odense Bys Museer*

I 1975 pløjede gårdejer Gunnar Simonsen fra Skovgård i Sdr. Nærå sin mark lidt dybere end de foregående år. På en mindre skråning sås nu et område med brændte knogler og skår fra itupløjede urner. Det daværende

Fyns Stiftsmuseum blev omgående underrettet, og i de følgende år frem til 1979 undersøgtes en gravplads fra yngre romersk jernalder i samarbejde med Sdr. Nærås amatør arkæologigruppe og Eigil Nikolajsen.

I 2011 fik Odense Bys Museer mulighed for at lave arkæologiske forundersøgelser forud for byggemodning af et nyt parcelhuskvarter i Sdr. Nærå, der netop berørte Skovgårdgravpladsen. Undersøgelserne viste snart, at gravpladsen var noget større end først antaget. Det viste sig også, at familierne til de gravlagte havde boet ikke langt derfra.

I 2013, som året gik på hæld, blev den sidste hustomt undersøgt og den sidste grav udgravet, og hvad arkæologigruppen i Sdr. Nærå havde

påbegyndt i 1976 kunne nu afsluttes af arkæologerne ved Odense Bys Museer. Gravpladsen anses nu for totalundersøgt og bopladsen så godt som, og det er nu muligt at fremlægge de to i sammenhæng.

Foredraget vil primært koncentrere sig om grav- og bopladsen fra jernalderdelen, men der vil indledningsvis også være korte afstikkere til både sten og bronzealder.

Dyreknoabler og planterester fra TBT

Onsdag d. 25. februar 2015 kl. 19.30

*Susanne Østergaard,
zoarkæolog, og Peter Mose,
arkæobotaniker, begge
Moesgaard Museum*



Dyreknoabler: Der fortælles om, hvad dyreknoabler fra arkæologiske udgravninger kan give af information om en lokalitet og periode.

Hvordan lægges en strategi for materialet, hvordan sikrer vi at materialet er repræsentativt for den kontekst der undersøges? Hvilke procedurer skal materialet igennem – fra jord til bord. Hvad sker der med det, når det ender på Moesgård til analyse? Derefter fortælles lidt om de foreløbige resultater fra Thomas B. Thriges Gade. Endelig gives et lille kursus i knogler ud fra medbragt knoglemateriale – hvad kan vi støde på i soldet. Her bliver der god mulighed for at få fingrene i materialet.

Planteanalyser: Med udgangspunkt i en række konkrete eksempler fra Fyn fortælles om, hvordan planterester fra arkæologiske udgravninger kan bidrage med viden om fortidens agerbrug og planteudnyttelse. Her skal der især fokuseres på de foreløbige resultater af planteundersøgelserne fra udgravningerne på Thomas B. Thriges Gade. Der vil også blive fortalt lidt om, hvordan det praktiske arbejde med planteanalyser foregår. Hvad skal man f.eks. være opmærksom på, når man står på en udgravning og vil eftersøge planteresterne, der ofte er så små, at de knap kan ses med det blotte øje.

Entre

Alle foredrag finder sted hos
Harja, Arkæologiens Hus
Lisesmindevej 3 B,
5230 Odense M

Der er offentlig adgang til alle
Harjas arrangementer.
Til foredragene er entreen
20,- for medlemmer af Harja
30,- for ikke-medlemmer

foråret 2015

Ansgars kirke og kirkegård i Ribe

Onsdag d. 25. marts 2015 kl. 19.30



Morten Søvsø,
museumsinspektør,
Sydvestjyske Museer

Efter få og mislykkede missionsforsøg i 700-årene kom det første gennembrud for den kristne tro i Norden med missionæren Ansgar. I

829 fik han den svenske Kong Bjørns tilladelse til at rejse en kirke i den vigtige handelsby Birka, lidt vest for vore dages Stockholm. Omkring 850 lykkedes det Ansgar at få den danske konges tilladelse til at opføre Danmarks første kirke i datidens største by, Hedeby, beliggende ved rigets sydgrænse.

Den tredje kirke i Norden blev opført i Ribe omkring år 855. Kirkerne i Birka og Hedeby forsvandt sidenhen, og deres nøjagtige placering kendes ikke længere trods ihærdig eftersøgning. Længe mente man, det samme måtte være tilfældet for Ansgars tredje kirke, kirken i Ribe, men udgravninger ved Ribe Domkirke fra 2008-12 har her påvist en stor kristen kirkegård, hvor de første begravelser blev foretaget i 800-årene.

Der er med overvejende sandsynlighed tale om Ansgars kirke(gård), og Ribe Domkirke kan således i lige linje føre sine rødder tilbage til midten af det 9. årh. I foredraget præsenteres resultaterne af de spændende udgravninger og deres betydning for opfattelsen af trosskiftet i Danmark.

Langhøjen ved Egense – højbyggeri gennem generationer

Lørdag d. 14. marts 2015 kl. 14.00

Malene R. Beck, museumsinspektør, Nyborg Slot/Østfyns Museer

Se nærmere side 11.

Sejlads ifølge en 8000 år gammel tradition

Onsdag d. 29 april 2015 kl. 19.30

Eigil Nikolajsen,
museumsformidler, Østfyns Museer



I Gammellung mose - en del af oldtidsminde-området "Bytoften" ved Langeskov - ligger en stor del af et druknet oldtidsfartøj. Det er agterenden af en egetræs stammebåd fra bondestenalderen, som blev fundet ved tørvegravning under anden verdenskrig, trukket på land og registreret af en medarbejder fra Nationalmuseet og derefter skubbet tilbage i mosehullet. Denne stammebåd er et unikum af sin slags og det vil aftenens foredragsholder fortælle om, samtidig med at han sætter bådtypen ind i en større sammenhæng - i tid såvel som i rum.

Det kan gøres ud fra mangfoldige fund af stammebåde fra jægerstenalder til nyere tid. I Danmark er der fundet lidt over 250 af slagsen, så vi kan mønstre det største antal, der kendes fra Europa, men også fra mange andre steder på kloden kendes bådtypen og også fra forskellige tidsaldre. Stammebåden er sin enkelthed til trods et glimrende fartøj, når der er tale om sejlads på roligt vand, men kunne bådtypen klare at sejle på åbent hav og forcere kraftig bølgegang?

Vi véd, at øer blev anløbet, og at der blev udført sejlads langt fra hjemstavnen tilbage i sten- og bronzealder. Fra disse tidsrum savnes arkæologiske fund, der kan belyse havejladens teknologi, men det afholder naturligvis ikke

forskerne fra at udkaste forskellige teorier - snarere tvært imod.

I denne forbindelse vil der blive kastet et blik på andre fartøjstyper som både af bark og skind og diskussionen om udviklingen fra de "enkle" bådtyper til de "mere udviklede" fartøjstyper som planke- og klinkbyggede både og skibe omtales.

Harjas grupper

Klubaftener 1/1-30/6 - 2015

Prisen for at deltage i gruppernes aktiviteter er 50 kr. pr. halvår.

Detektorgruppen

Klubaftenen er den første onsdag hver måned kl. 19.30

Detektorgruppen arbejder videre med detektorafsøgning af småøerne i Det sydfynske Øhav, i samarbejde med Øhavsmuseet. Der vil løbende være detektorture til Lyø i løbet af foråret. På klubaftenerne vil vi sætte lidt fokus på systematisk detektorafsøgning og fotografering af fund.

Første klubaften i 2015 bliver 7/1, hvor Claus Feveile kommer og fortæller om systematisk detektorafsøgning.

Michael Nielsen

21 29 39 51

nunnu@mail123.dk

og Glenn Abramsson

20 36 66 84

glennabramsson@hotmail.com

Harja International

Den internationale gruppe planlægger en tur til Estland i uge 31 2015.

Vi mødes i gruppen den første tirsdag i hver måned kl. 17.30, og alle, der har interesse i denne tur er velkomne til at møde op og deltage i arbejdet med at udrede Estlands historie, finde steder, der kan være interessante at se, og til en god snak over en kop kaffe.

Prisen for turen til sommer er fastsat til kr. 6900,- for medlemmer. Kr. 7100 for ikke-medlemmer, hvilket inkluderer et medlemskab af Harja.

Leif Tvilum

66 18 46 06

leif.tvilum@gmail.com

Arkæologisk kortlægning

Klubaftenen er den anden onsdag i hver måned kl. 19.30. Første gang den 14. januar 2015.

Vi har nu fået mulighed for at afsøge en mark i Hågerup, Brahetrolleborg Sogn. I Hågerup er der registreret fem fund fra romersk jernalder (Hågerup-graven, Blidegnsgraven, en offermose og 2 enkeltfund). Måske kan vi finde spor efter hvor de har boet.

Leif Rasmussen

25777489

leiffilidsager@stofanet.dk.

Romeriget og barbarerne

Vi mødes 3. onsdag hver måned.

I øjeblikket koncentrerer vi os om "Limes" grænsen mellem Romeriget og germanerne. I december tages der stilling til forårets emne.

Hvis du er interesseret i at deltage, så bedes du henvende dig enten til

Ole Blaabjerg

ole@blaabjerg.dk eller

Leif Tvilum,

66 18 46 06

leif.tvilum@gmail.com

Åbent Hus i Harja

En gang imellem bydes alle interesse-rede indenfor hos Harja i Arkæologiens Hus på Lisesmindevej til en hyggelig og uforpligtende eftermiddag om arkæologi og foreningens arbejde. Alle er velkomne – også folk, der ikke er medlemmer af Harja (endnu).

Se annoncering i ugeaviserne og på

Harjas hjemmeside, www.harja.dk.

Oldsagsgruppen

Vi mødes anden tirsdag hver måned.

Bemærk tidspunktet: kl. 19.00!

Gruppen mødes første gang i den nye sæson tirsdag aften d. 27 januar kl. 19.00 i Arkæologiens Hus. Her aftales datoerne for sæsonens øvrige fire mødetidspunkter.

Hovedopgaven for gruppen er at registrere oldsagerne i Harjas Arkæologiske Samling, men andre emner tages op, når medlemmerne får gode idéer eller medbringer egne oldsager til fælles beundring og drøftelse.

Eigil Nikolajsen

Tlf.: 65 97 79 90

nikolajseneigil@gmail.com

Kyst- og marinarkæologi

Klubaften den 3. tirsdag i hver af vintermånederne.

Den succesfulde arbejdsindsats i Horsens Fjord i efteråret 2014 forventes at fortsætte i efteråret 2015, men afventer klarmelding fra Moesgaard Museum. Dykning og rekognoscering i og ved Odense Fjord er også et tilbud, som kan igangsættes, og gerne med 10-15 deltagere efter samme koncept som gruppen anvendte syd for Elsehoved i Storebælt. Hvis detektorgruppen planlægger en forlænget weekend med arbejdsopgaver for Øhavsmuseet, deltager vi gerne. Gruppen er åben for andre forslag til aktivitet i 2015.

Sven Amlund

64 46 12 90

mail@taxibusejby.dk

Tag kontakt til Harja

Formand

Helge Langkilde
Rasmussen
Sprotoften 59, 1. th
5800 Nyborg
Tlf.: 65 30 30 96
helgelangkilde@gmail.com



Sekretær

Birthe Højmark Jensen
Lotusvej 10, 1. th
5250 Odense SV
Tlf.: 23 30 24 74
bhj1962@gmail.com



Bestyrelsesmedlem

Lis Lorentsen
Langegade 51,2
5300 Kerteminde
Tlf.: 30 32 76 99
lis.l.ktm@gmail.com



Næstformand

Michael Nielsen
Bøgebjergvej 41
5672 Broby
Tlf.: 21 29 39 51
nunnu72@gmail.com



Bestyrelsesmedlem

Kim Augustesen
Sadolinsgade 133 st.
5230 Odense M
Tlf.: 65 91 46 90
kimhass@galnet.dk



Suppleant

Leif Tvilum
Hyrdinden 3
5270 Odense N
Tlf.: 66 18 46 06
leif.tvilum@gmail.com



Kasserer

Leif Rasmussen
Lykkemarken 6, Korinth
5600 Faaborg
Tlf.: 25 77 74 89
leiffliidsager@stofanet.dk



Bestyrelsesmedlem

Glenn Abramsson
Munkebjergvænget 9 F
lejl. 9 1. sal
5230 Odense M
Tlf.: 20 36 66 84
glennabramsson@hotmail.com



Suppleant

Eigil Nikolajsen
Over Kærbyvej 112
5300 Kerteminde
Tlf.: 65 97 79 90
nikolajseneigil@gmail.com



Harjas hus,
Arkæologiens Hus
Lisesmindevej 3B
5230 Odense M
E-mail: harja@harja.dk
www.harja.dk

Følg også Harja på Facebook:
<http://www.facebook.com/groups/102243969417/>





HARJA

ARKÆOLOGISK Forening

Kontaktadresser til museerne

Faaborg-Midtfyn, Svendborg, Ærø og Langeland kommuner

Arkæologi Sydfyn,
Grubbemøllevej 13,
5700 Svendborg,
Telefon: 20 75 29 31
E-mail: arkaeologi@ohavsmuseet.dk

Nyborg og Kerteminde kommuner

Landskab & Arkæologi,
Vikingemuseet Ladby,
Vikingevej 123,
5300 Kerteminde
Telefon: 65 32 16 67
E-mail: landskab-arkaeologi@ostfynsmuseer.dk

Odense, Nordfyns, Middelfart og Assens kommuner

Odense Bys Museer,
Afdeling for Kulturarv, Arkæologi,
Overgade 48,
5000 Odense C
Telefon: 65 51 46 01
E-mail: museum@odense.dk

Arkæologiforeninger og -grupper på Fyn og øerne

Gudme Arkæologigruppe

v/ Gunnar Henriksen
Byvej 58
5892 Gudbjerg
Tlf. 62 25 18 50

Sdr. Nørå Arkæologigruppe

v/ Anni Laesen
Mosevænget 3
5792 Årslev
Tlf. 65 99 19 01

Langelands Arkæologiske Forening

v/ Frank Lundstrøm
Sandbyvej 9A
5932 Humble
Tlf. 50 48 24 81

Nordøstfyns Arkæologigruppe

Vikingemuseet Ladby
v/ Eigil Nikolajsen
Vikingevej 123
5300 Kerteminde
Tlf. 65 32 16 67

Højby Arkæologigruppe

v/ Knud Erik Larsen
Nr. Lyndelsevej 37
5260 Odense S
Tlf. 65 95 88 42

Harja, Arkæologisk Forening v/ Helge Langkilde Rasmussen
Sprotoften 59,1 th, 5800 Nyborg. Tlf 65 30 30 96
harja@harja.dk, www.harja.dk