

Fynboer & Arkæologi

nr 1, januar 2017



Er det mon Odin?

CENTRUM
nyt forskningscenter
i Odense

Rekognoscering
over Horne Land

Borgringe
- har vi nu dem alle?

Er dette
mon en
tatoveringsnål?



Skovtur
med Clemme

ODENSE BYS MUSEER



HARJA
ARKÆOLOGISK Forening

Arkæologi af
hjertens lyst



Udgives af Harja,
Arkæologisk Forening,
Lisesmindevej 3 B
5330 Odense M.
harja@harja.dk
www.harja.dk

Fynboer & Arkæologi
støttes økonomisk og
arkæologisk af
Odense Bys Museer
Overgade 48
5000 Odense C
museum@odense.dk
<http://museum.odense.dk>

Redaktion:
Per Nielsen (ansv.)
sprog-og-ide@mail.tele.dk

Alice Amlund
alice@taxibusejby.dk

Trine Hedegaard Jensen
info@karlsgaard.dk

Leif Tvilum
leif.tvilum@gmail.com

Tilrettelæggelse:
Peter Birch

Tryk:
Onlineprinters GmbH

Formanden har ordet:

Den folkelige arkæologi i krise?

Hvor mange er egentlig interesseret i arkæologi? Gennem adskillige år, hvor jeg har været optaget af emnet, har jeg mødt mange mennesker, der har vist interesse for sagen i ét eller andet omfang, så min konklusion var, at interessen måtte være stor.

Midt i 70'erne prøvede jeg at pejle mig frem til, hvor stort antallet mon kunne være. Jeg tog udgangspunkt i nogle tal fra England, hvor man havde sammenlignet antallet af amatørarkæologer med det totale befolkningstal i et givet område. Overført til fynske forhold resulterede beregningerne i, at 2000 kunne være mulige amatørarkæologer. Nu kan man altid diskutere, om interessen for arkæologi i England og Danmark er direkte sammenlignelig, men tallet kunne være en retningspil. Til disse potentielle 2000 amatørarkæologer skulle så lægges et ukendt antal, der nærer interesse for arkæologiske sager uden at engagere sig dybere i emnet.

Det er en smagssag, om man synes, antallet af arkæologi-interesserede i ovenstående betragtninger er stort eller lavt, men kan situationen have ændret sig i de forløbne år? For mit vedkommende er det en fornemmelsessag, hvor der er indlejret et paradoks.

På den ene side fortæller medier og museumsfolk, at interessen for arkæologi i dagens Danmark aldrig har været større. Detektorarkæologien har fået et solidt greb i mange mennesker, der går til sagen med stor entusiasme, og deres resultater bringer gang på gang euforien og begejstringen til at nå nye højder – helt ud i offentlighedens fjerneste hjørner. Fra naturvidenskabeligt hold fremstilles også godt brændstof til at holde gang i interessen for arkæologi og studiet af forhistorien, tænk f.eks. på dna-forskningens resultater. Dertil fremføres, at Danmark har ideelle muligheder for, at man kan se fortidsminder næsten overalt, og at man kan gøre egne arkæologiske fund. Vi bor i et fortidsminde-eldorado, som nærer folks interesse for

Forsiden: Odin fra Mesinge og høj i Mølleskov ved Hverringe.

Fotos: Østfyns Museer og Niels-Christian Clemmensen





svundne tider og kulturer. Museernes nye storladne og nytænkte udstillinginitiativer er med til at underbygge opmærksomheden og tiltrække store besøgstal.

På den anden side fornemmer jeg, at interessen kan være i skred. Det kniber med næringsgrundlaget for de arkæologiske græsrodder. Bortset fra detektorfolkene, der har gyldne tider, kan mange amatørarkæologer af „den gamle skole” føle sig hjemløse og lidt overrumplede. Det vigtige incitament for at udvikle interessen for arkæologi med den umiddelbare nærkontakt med det arkæologiske grundstof – den tilfældigt fundne stenøkse, potteskårene og de smuldrende knoglerester i den arkæologiske udgravning – er vigende. Industrialiseringen og affolkningen fra landbruget gør, at mange mennesker ikke får chancen og dermed ikke oplever gnisten til at grundlægge en interesse for de gamle sager. Det kan lyde banalt, men jeg tror, at det er med til at få den bredere interesse blandt folk til at krakelere. En anden faktor, der trækker i samme retning, er affødt af den ellers udmærkede antikvariske lovgivning, der udløser arkæologiske udgravninger ved anlægsarbejder, hvor skadevolderen/byggherren betaler for undersøgelserne, hvis der findes kulturlevn i jorden. Det har gjort arkæologi til et betændt begreb blandt planlæggere, byggherrer og landmænd, og denne mistro kan brede sig. Lovgivningen har endvidere medført, at det at deltage aktivt i arkæologiske udgravninger stort set er forbeholdt faguddannede folk. Sådanne udviklingstendenser er med til at fjerne arkæologien fra at være et folkeligt forankret projekt. Der kan være mere, som trækker i samme gale retning, men lad det hvile. Troen på, at den arkæologiske interesse stortrives, forekommer mig i det perspektiv at være overvurderet.

Det betyder på kort sigt ikke noget for HARJAs eksistens, og vi må udnytte foreningen som platform til at gøre, hvad vi kan for at sprede glæde og forståelse for arkæologien, Om vi så ikke når det magiske medlemstal på 2000, kan vi godt leve med.



*På skovtur med
N-Chr. Clemmensen
Husker du de spændende foredrag om LIDAR-skanninger? Nu kan du komme med ud og se på oldtidagrene in situ.
Læs mere på side 13*

Læs i dette nummer

Af hjertens lyst

Peter Tang
Mortensen, fra Pompeji til fynsk jord 4



Stenaldertattoo

Er det mon det, de blev brugt til? Per Nielsen funderer over nogle afslag, som måske ikke skulle have været kasseret 8



Borgring

Har vi efterhånden fundet dem alle? 10



Ord-kæologi

Om danefæ og -kræ 14

Årsmøde i Harja

Middelalderen – voldeligt set 15

Rekognoscering

over Horne Land 16



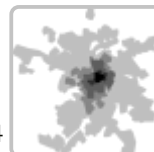
Hr. Odin?

Kan det mon være Odin, ham fra Melsinges med horn i hjelmen? 20



CENTRUM

Det nye forskningscenter ved Odense Bys Museer 24



Boganmeldelse

Lisbeth Imers nye bog, Danmarks Runesten, får fine anmeldelser af Harjas anmelder 27



I rækken af "Arkæologi af Hjertens Lyst" har vi interviewet et mangeårigt aktivt medlem af Harja, som både interesserer sig for geologi og arkæologi: Peter Tang Mortensen

Interviewet af Leif Tvillum, Harja

Jeg har altid interesseret mig for det, der var gammelt, langt væk og mystisk! Fra jeg var 12 år læste jeg mange af Jules Vernes romaner, og særlig *En verdensomsejling under havet* har jeg læst flere gange. Ikke fordi jeg er særlig overtroisk. Jeg mener selv jeg er meget jordbunden og naturvidenskabeligt funderet. Også som voksen gift mand med børn holdt interessen ved. Jeg kan huske, jeg som elev på Nordisk Landboskole skulle holde et indlæg om et emne som interesserede mig, og her valgte jeg at fortælle om Pompeji og Herculaneum i nærheden af Napoli. Til at begynde med var det ikke den danske oldtid der trak i mig, jeg havde som vist nok mange andre den opfattelse, at alt det udenlandske var meget mere spændende, og vi danskere dengang var lidt tilbagestående. Og selv om jeg er opvokset på en landejendom, og har tjent på flere gårde har jeg aldrig fundet hverken flintøkser eller søpindsvin i mine unge år, så havde mine interesser nok taget en mere "hjemlig" retning. Nej, i stedet for søgte jeg folkeuniversitetets kurser om de gamle ægyptere, romere, etruskere og mange andre spændende civilisationer. Derudover tog jeg kurser i astronomi på AOF.

1982 blev et vendepunkt for mig, da var jeg ude for at tage jordprøver (Peter er tidligere landbrugskonsulent), og satte et jordspyd ned ved siden af et fint forarbejdet fladehugget flintsegl. Så var jeg solgt. Ingen kunne fortælle mig, hvad det havde været brugt til, så endelig fik jeg besøgt Fyns Oldtid i Odense, hvor museumsinspektør Henrik Thrane tog venlig imod mig og fortalte, hvad det var jeg havde fundet, og hvad det havde været brugt til og hvornår. Senere samme år fandt jeg mit første fossil, en flintblok med flere søpindsvin. Så nu blev det dansk arkæologi og geologi, der blev til mine interesseområder.

Jeg meldte mig ind i Harja omkring 1983, det vil sige for lidt mere end 30 år siden. Samme år blev jeg tilmeldt både Den fynske Stenklub og Fynske Fossilsamlere.

Du har arbejdet som landbrugskonsulent?

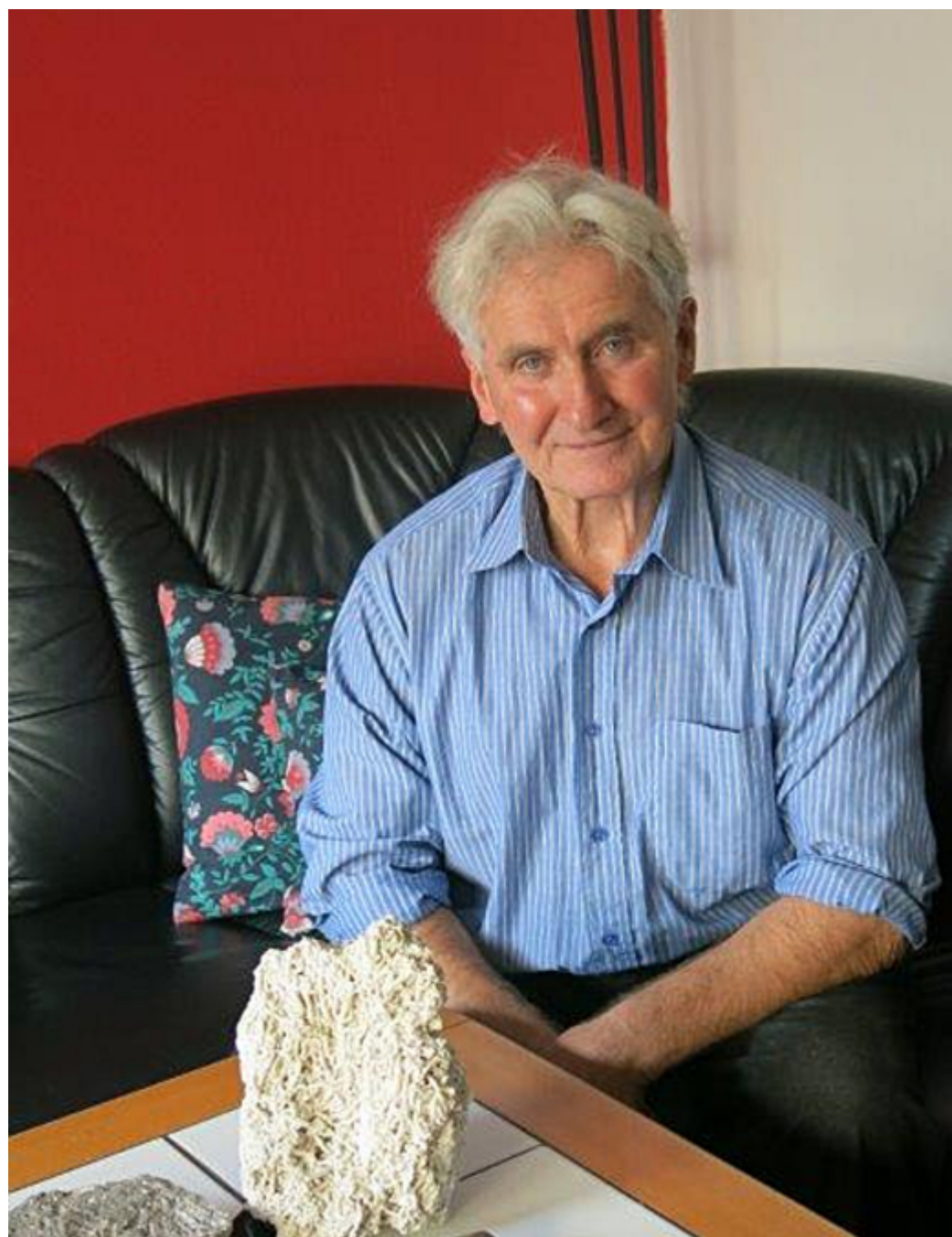
Ja som planteavlskonsulent. Vi havde mange markforsøg, som jeg tog mig af ved siden af almindeligt rådgivningsarbejde. I sommerhalvåret var der udover forsøgene marktilsyn, hvor man skulle tilse at afgrøderne var fri for ukrudt, sunde og i god vækst. Her var der rig lejlighed til at se på, hvad jorden mon gemte? Når landmandens marker blev høstet, var det tid til jordprøve-udtagning, og her fandt jeg efterhånden mange spændende oldsager. En dag jeg tog jordprøver på en gård på Harritslev Fælled ved Bogense, mødte jeg museumsinspektør Henrik Trane, som var i gang med en udgravning fra yngre bronzealder, hvor der var fundet rester af brændt korn. Han påstod, at med den fart jeg havde på hen over markerne, ville jeg ikke kunne finde noget som helst. Det var ikke helt rigtigt, for samme dag fandt jeg mit flotteste og største søpindsvin!

Ofte tog jeg tilbage til en spændende lokalitet efter fyraften eller i weekenderne. Jeg har lavet notater med optegnelser og kort over fund fra ca. 130 ejendomme, særlig på Nordfyn. På nogle af ejendommene var der spor af jernalderbebyggelse. Nogle af fundpladserne kom med i en publikation udfærdiget af Mogens Bo Henriksen fra Odense Bys museer.

Du kom jo med i Harja. Var der nogen speciel grund til at Harja tiltrak dig?

Efter mit første fund i 1982 og besøg på Fyns Oldtid, fandt jeg hurtigt ud af, at her på Fyn var Harja stedet, hvor man kunne få sin arkæologiske lyst styret både på det teoretiske og praktiske plan. Jeg havde megen forbindelse til Eigil Nikolajsen. Han var dengang fotograf og museumsassistent på Fyns Oldtid, og det var ham som havde kontakten til amatørarkæologerne. Han var flere gange med mig ude ved landmænd, når jeg fandt spor af noget "mystisk"! Han var medlem af Harja, så selvfølgelig var det Harja, der tiltrak mig!

Fra Pompeji til fynsk jord



Peter Tang Mortensen har holdt flere interessante foredrag i Harja om arkæologi, især om stenredskaber, og har på eksemplarisk vis forbundet det med geologien. Fotograferet i sit hjem af Leif Tvilum

Har du deltaget i mange udgravninger?

Ja en del. Jeg var så heldig – endnu engang, at komme i forbindelse med den navnkundige amatørarkæolog og Harjas første formand, og senere leder af Nordfyns Museum, Anders Jæger. Det skete i 1983 i forbindelse med Harjas åbent hus arrangement ved Tørresø, hvor der var en udgravning i gang af flere dyssetomter. I 1985 besøgte jeg samme gravehold, som netop havde startet en udgravning af et udsmidslag fra en Ertebølleboplads. Graveholdet der foruden Anders Jæger bestod af Jan Porsgård, der i 1985 var blevet formand for Harja efter Anders Jæger. Endvidere deltog John Elkær og Henning Hansen. Igen var jeg heldig, for de spurgte, om jeg var interesseret i at være med.

Selvfølgelig var jeg det, det var jo en gave, så jeg deltog aktivt i udgravningen i 1986, 87 og 88. I den periode gravede vi faktisk hver lørdag-søndag, efterår og forår.

Bopladsen lå i kanten af den inddæmmede fjord sydvest for landsbyen Agernæs i Krogsbølle sogn. Graveholdet var alle medlemmer af Harjas bestyrelse, og det endte med, at jeg også blev valgt ind i bestyrelsen i en årrække sidst i firserne. Der blev fundet mange fantastiske ting på Agernæs-bopladsen. Skalk har bragt en artikel, skrevet af Anders Jæger, om de mest spændende fund. Et skildpaddeskjold med tre gennemboringer, en ørneklø, en to meter lang flitsbue, flere lystergrene, en kvartskølle med skaftthul, hjortetaksoxker, spåner fra "Danmarks første skibsværft" og meget mere.

Udgravningen ved Agernæs var højdepunktet og min største arkæologiske oplevelse. Vi gravede sammen og havde det sjovt. Var det vådt og koldt tog vi en ekstra snaps og øl til maden. Jeg tror ikke vores gravehold hørte til i den kedelige ende, men alle var samtidig utrolig seriøse. Anders Jæger var en mand med mange kvaliteter og samtidig en fantastisk udgravningsleder. Utroligt hvad han kunne hitte på. Om vinteren tog nogle af oldgranskerne deres koner med til museet i Bogense, hvor vi med tusch skrev fundnumre på de nyligt fundne oldsager. Jeg har også deltaget i udgravningen af en jættestuetomt ved Ejlby Lunde og en dyssetomt ved Skåstrup. Endelig deltog jeg i en udgravning af en overpløjet høj fra ældre bronzealder ved Jersore på Nordfyn.

Der skete mange ting for mig sidst i firserne. Jeg deltog også i Harjas gravelejre i 1986 i Turup ved Assens, i 1987 ved Lundeberg og i 1988 i Åsum øst for Odense.

I 1986 fandt jeg ved jordprøveudtagning en 7 ha stor stenalderboplads fra tragtæggekulturen ved Egense Mark nordøst for Otterup. Ca. 5 ha af bopladsen blev rekognosceret fra 1986 til 1988, de to første år var jeg alene, men det sidste år fik jeg hjælp af "graveholdet". Pladsen er beliggende i den nordvestligste del af et stort næs, mod nord afgrænset af Egensedybet og mod vest og syd af et lavvandet vig. Vores tanke var i første omgang, at det kunne være en såkaldt *Sarupplads* på grund af dens beliggenhed tæt ved mange

storstensgrave og så dens fundrigdom. Vi har fundet tæt ved 1000 stk. bearbejdet flint, pottekår og ben ialt. Afslag er ikke opsamlet, men i et "fundtomt" område talte vi tre afslag pr. kvadratmeter og et andet sted

i marken var der over 25 afslag pr. kvadratmeter. For nærværende er vi i Harjas oldsagsgruppe i gang med at beskrive fundene nøjere. Om der så er tale om en Sarupplads, må tiden vise! Når lederen af udgravningen ved Saruppladsen, Niels H. Andersen, her til foråret kommer og holder foredrag i Harja, vil vi vise ham hvad vi har arbejdet med.

Den mest ejendommelige udgravning jeg har deltaget i, var sammen med min "stenveninde" Mette Hofstedt. Hendes bror er arkæolog i Viborg, og da han vidste at både Mette og jeg havde nogen erfaring i arkæologiske udgravninger, fik vi lov at deltage i en udgravning klos op ad Viborg Domkirke. Under andet gravearbejde var man stødt på en gravlagt munk fra 1200 tallet i tre meters dybde. Ham fik vi til opgave at få hevet op, uden at han led nævneværdig overlast. Den klarede vi vistnok med ros!

Men du interesserer dig også meget for geologien. Kan arkæologi og geologi gå hånd i hånd, eller er de meget forskellige?

Det ene er kultur og det andet er natur. Men mennesket har til alle tider været underlagt og været afhængigt af naturen og har tilpasset sig. Naturen er her ikke mindst geologien, som både omfatter stenarter som flint, som vore forfædre i stenalderen var helt afhængige af, ler til hytter og huse, og selvfølgelig agerjorden i bondesamfundet. Og isen har jo formet den jord og det landskab vi bebor, så på den måde er geologi og arkæologi næsten uadskillige. Der bliver næsten heller ikke foretaget arkæologiske udgravninger, uden at en geolog er indblandet. Og for os amatører søger vi sporene til både



arkæologi og geologi næsten de samme steder, nemlig på bondemandens marker, ved strand og i grusgrave.

Jeg har somme tider oplevet, at folk blander tingene sammen. De er kommet til mig med f.eks. et vættelys eller et søpindsvin og mener, at det er noget arkæologi. Oplever du ikke disse misforståelser?

Jo, selvfølgelig gør jeg det. Det kan dreje sig om flint, som de tror er forarbejdet, og så viser det sig, at der er tale om f.eks. en frostsprængning. Jeg har engang sendt et mærkeligt sporfossil af flint (som en proptrækker) ind til Geologisk museum for bestemmelse. Geologerne troede at genstanden var forarbejdet og ikke af flint, så derfor savede de et stykke af den for bestemmelse. En anden gang var der undren over et meget stort vættelys, som nogle arkæologer troede var menneskeskabt. Disse misforståelser er naturlige, så engang imellem er det godt at have lidt alsidig viden! Men ellers er det fint, at arkæologer søger viden hos geologer og omvendt, for man kan jo ikke vide alt. Bliver der for eksempel fundet en kværnsten, er det rart at vide, om den kan være kommet med isen fra Sydkandinavien, eller den er handlet fra Sydeuropa. Jeg fandt en gang en flot bjergkrystal, på en bronzealder boplads og fik at vide af en ekspert, at den måtte være handlet fra Sydeuropa, da den ikke fandtes naturligt i vores område.

Har du mest en praktisk eller teoretisk tilgang til arkæologien og geologien?

Det er meget ligeligt fordelt, og ved siden af rekognosceringer og udgravninger, har jeg fulgt foredrag i Harja og brugt en mindre formue på folkeuniversitetskurser. Det jeg har beskæftiget mig mest med de sidste 20 år, er nok geologien. Det skyldes først og fremmest min indsamling af over 2000 fossiltførende stenblokke fra hovedsageligt grusgravene i Tarup-Davinde området. Specielt var det en lettelse for mig og min kone, da Den fynske Stenklub fik tilbud om at få rådighed over en bygning på 100 kvadratmeter, hvoraf jeg fik de 65 til mine fossiler. Det er Davinde Stenmuseum på Udlodgyden 52, hvor der er åben for publikum den 2. søndag i hvert måned. Naturskolen Åløkkestedet formidler kontakt og besøg af mange skoleklasser, så vores årlige besøgstal ligger omkring 2500. Jeg har nu overdraget mine fossiltførende blokke til Den fynske Stenklub. En del af min tid går stadig med rundvisninger og arbejde på museet. Endvidere blev jeg for over 25 år siden opmærksom på en spændende lokalitet i en grusgrav i Gundstrup på Nordfyn, her har min ven Mogens S. Nielsen og jeg samlet fossiler i forkislet kertemindemergel, nu kaldet gundstrupblokke, gennem alle årene. Mange af fossilerne herfra var ikke kendt af videnskaben, og vi har nu over 50 såkaldte dane-kræ fra lokaliteten. Blandt andet har vi fundet knogler og

ryghvirvler fra en havskildpadde og et kæbefragment af en havmus. Af mollusker, som er snegle, muslinger, blæksprutter og søtænder, har vi fundet 130 arter ialt, og heraf er 27 helt nye arter! Det er Mogens S. Nielsen og Ingemann Schnetler ved at skrive en afhandling om. I grusgravene i Tarup-Davinde har jeg fem fund, som er blevet erklæret for danekræ, blandt andet et fuglehoved i en såkaldt cementsten. Også indenfor geologien søger jeg viden på kurser, i bøger og tidsskrifter, og "Davinde Stenmuseum" har en database på internettet!

Du har holdt et foredrag i Harja om flint for lidt mere end et år siden. Der kombinerede du geologien og arkæologien?

Ja, flint er nok Danmarks nationalsten, hvis oprindelse endnu ikke er helt forstået, dog mener man, at det tager flere millioner år at danne flint, så det er heldigt, at kalken hvor flint dannes, kan være over en kilometer tykt og mange millioner år gammelt. I nogle tilfælde kan man se på flinten, hvor den kommer fra, om den er fra Klintholm på Østfyn, fra Nordjylland, fra Møns Klint eller eventuelt fra Skåne i Sverige. I andre tilfælde kan man ikke. Det nye fund af en rekordstor, over 50 cm lang, tyndnakket flintøkser fra Skiveegnen, er med til at holde fascinationen af flint i live! Til et foredrag i Den fynske Stenklub fortalte professor Vagn Buchwald om meteoritter, og hans fund af den 20 tons tunge Agpalilik-meteorit fra Grønland. Han var også interesseret i jernets oprindelse og jernslaggers proveniens. Han bad om prøver af jernslagge, så jeg sendte ham prøver fra seks jernalderboplads fra Nordfyn, og fem år senere sendte han mig sin 400 sider tykke afhandling om emnet. Også her er en kombination mellem arkæologi og geologi.

Det sidste spørgsmål drejer sig om, hvad du vil anbefale, folk, der har eller gerne vil dyrke samme interesser, som du har?

De skal selvfølgelig hurtigst muligt melde sig ind i Harja og/eller en stenklub. Læs de bøger og fagblade der er om emnet, tag på kurser, søg på internettet og opsøg ligesindede. Spørg en landmand om lov til at søge på hans marker. Ellers er en strand, en grusgrav eller kalkgrav et fint sted at begynde. Endvidere er der nogle fynske arkæologiske lokaliteter som stadig er aktive. Få også en snak med de dygtige arkæologer på Odense Bys Museer.

Her måtte vi afslutte, selvom Peter havde meget mere at fortælle. Efter en fortsat interessant snak og en kop god kaffe, tager vi afsked, men på vej ud fra Peters hjem skal jeg da lige se lidt flere spændende sten, som omtrent ligger overalt, også i fine formationer i hans have.

Stenaldertattoo



Per Nielsen, Harja

Lige nu er tatoveringer højeste mode – et fænomen, der har bredt sig ud over kloden. For knap 100 år siden var det anderledes i den europæiske del af verden – tatoveringer var stort set forbeholdt sømænd, letlevende damer og hårdkogte kriminelle. Nå ja, der var lige kong Frederik IX; men han var jo også en slags sømand.

Moden skifter af uransagelige årsager, og det har den helt sikkert også gjort i oldtiden, Tatoveringer har sandsynligvis også været et globalt modefænomen i forhistorisk tid. Den ældste tatovering der kendes, er fundet i Sydamerika på en mumie, der stammer fra 8.000 år før vor tidsregning. Ellers er der enkelte fund af genstande, der menes at være tatoveringsredskaber og i Østeuropa er der fund dateret til stenalderen af keramikfigurer, hvor dekorationen tolkes som tatoveringer.

Men det er meget begrænset, hvad vi ved om, hvorledes fortidens mennesker i Norden har dekoreret deres hud – hvis/når de gjorde det. Moseligene – hvoraf nogle få er fra stenalderen, men de fleste stammer fra den tidlige jernalder – repræsenterer den ældste bevarede menneskehud fundet på vore breddegrader, og de er ikke tatoverede. Men fravær af bevis er som bekendt ikke et bevis på fravær. I 1991 dukkede Ötzi frem. Ötzi er mumiet af en ca. 45-årig mand fra

ynge stenalder, der har ligget nedfrosset i en gletsjer i Ötztal-alperne i Tyrol i 5000 år, og som i dag kan ses på det arkæologiske museum i Bolzano, Italien. Ötzis hud har 61 tatoveringer, alle mere eller mindre abstrakte symboler. Hvilken funktion fortidens tatoveringer har haft, ved vi ikke. Her er der rig mulighed for kvalificerede gæt. I Ötzis tilfælde er der en teori om, at hans tatoveringer hverken var af dekorativ eller rituel karakter. Tatoveringerne er placeret de steder på kroppen, hvor han har været plaget af ledsmerter. Ötzis tatoveringer har måske været en del af en smertebehandling?

Uanset hvad motiverne end måtte have været til at dekorere kroppen for 5000 år siden, hersker der ingen tvivl om, at man i stenalderen var i stand til at tatovere. Inden for det seneste årti har tatovøren Erik Reime på det arkæologiske forsøgscenter i Lejre lavet en række eksperimenter, hvor han bl.a. har brugt spidse flintesten og torne som tatoveringsnåle.

Senest har tre arkæologer fra Australien og New Zealand i august 2016 offentliggjort et forskningsprojekt, hvor de havde undersøgt en række 3000 år gamle redskaber fra en boplads på Solomon-øerne. De bemærkede nogle redskaber – lidt større end en tommelfingernegl – af obsidian, der var tynde og havde små sylskarpe spidser. Redskabernes slid-

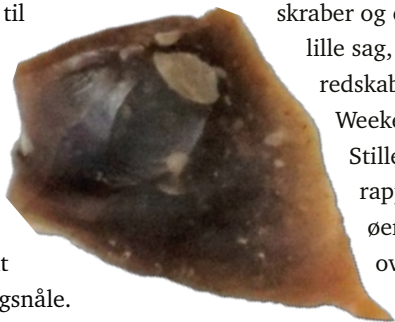
Viderelæsningsforslag

Nina Kokonenko, Robin Torrence & Peter Sheppard: Detecting early tattooing in the Pacific region through experimental usewear and residue analyses of obsidian tools. I: Journal of Archaeological Science: Reports, August 2016.

Aron Deter-Wolf: The Material Culture and Middle Stone Age Origins of Ancient Tattooing. I: Tattoos and Body Modifications in Antiquity. Zürich Studies in Archaeology, Vol. 9, 2013.

Megan Gambino: Can Tattoos Be Medicinal? SMITHSONIAN.COM. December 10, 2012

spor tydede på, at de havde været brugt til skære eller stikke i et blødt, elastisk materiale, som for eksempel skind eller hud. Andre arkæologer før dem havde antaget, at redskaberne var blevet brugt i forbindelse med forarbejdning af skinddragter. Men på Solomon-øerne levede der for 3000 år siden ikke dyr, der kunne levere skind til dragter. De tre arkæologer Nina Kokonenko, Robin Torrence og Peter Sheppard havde i deres undersøgelse af de små sylspidse redskaber observeret, at enkelte af dem havde rester af blod blandet med okker og trækul, og de udviklede en teori om, at der var tale om forhistoriske tatoveringsnåle. For at bevise deres teori lavede de først tilsvarende redskaber af obsidian og brugte dem til at tatovere svineskind ved hjælp af trækul og okker. Dernæst lagde arkæologerne redskaberne under mikroskop for at undersøge, om de havde samme type slidspor, som de 3000 år gamle redskaber – og det havde de. Konklusionen er, at



der højst sandsynlig er tale om tatoveringsredskaber. I begyndelsen af oktober læste jeg om undersøgelsen. Umiddelbart efter var jeg på besøg hos en god bekendt i Ollerup, hvor jeg blev præsenteret for nogle stenredskaber, der var fundet på en mark ved Åmosen. Der var flækker, en skraber og en del flinteafslag. Men især studsede jeg over en lille sag, der i udseende mindede umiskendeligt om de redskaber, som jeg lige havde set billeder af i en artikel i Weekendavisen om de forhistoriske tatoveringer i Stillehavsregionen. Hvis jeg ikke havde læst om rapporten og set fotos af redskaberne fra Solomon-øerne, ville jeg uvilkårligt have lagt flintestykket over i bunken med flinteafslag. Man skal være forsigtig med forhastede konklusioner, men tanken er nærliggende. Er stenalderens tatoveringsnåle en redskabstype, som vi har overset? Det kunne være interessant at undersøge, hvor ofte disse små redskaber forekommer. Nu ved man, hvordan slidsporene ser ud, når der kigges i mikroskopet. Måske var det et emne, der kunne tages op i oldsagsgruppen?

Illustrationer:

Foregående side: Tatoveringsredskaber i vulkansk glas fra Solomon-øerne, sort/hvid illustration fra forskningsrapporten.

Nederst: Stenaldermanden Ötzi's tatoveringer. Efter tegning af Lars Krutak.

Midt i det hele: Muligt neolitik tatoveringsredskab, fundet ved Åmosen i Ollerup af Anne-Grete Klausen.

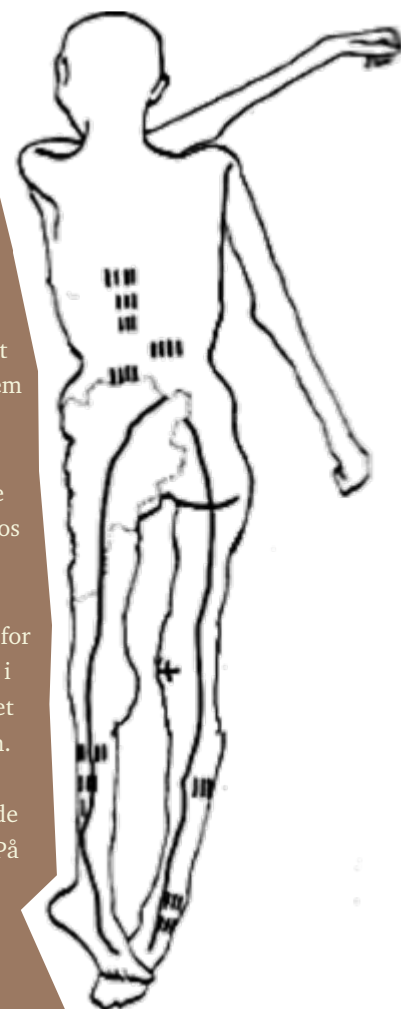
Foto: Peder Skou.

Tatovering - hvad er det egentlig?

Ordet tatovering menes at være kommet til den vestlige verden via kaptajn James Cook, der i sin beretning om en ekspedition til Tahiti i årene 1768-71 beskrev den lokale befolknings anvendelse af en form for kropsudsmykning, som de kaldte tattoo. Men Cook kunne ikke stave det fremmede ord. Senere sprogforskere har gengivet det tahitiske ord som 'tatau', men har ikke kunnet enes om, hvorvidt ordet kommer af 'tatata', der betegner hammerens slag på tatoveringsredskabet, eller af malaysisk 'tatatu', eller javanesisk 'tatu', der betyder 'sår'. Tatovering er en betegnelse for skikken at frembringe kunstige mærker eller mønstre på huden

ved hjælp af farvestoffer. De fleste tatoveringsfarver består af en opløsning af farvekorn, som prikkes ind i huden. Farvekornene er så store, at huden ikke selv kan skille sig af med dem. En tatovering kan i store træk udføres på tre forskellige måder: **Ar-tatovering** kendes fra stenalderkunsten fra hele verden. Den udføres ved at der skæres et dybt snit i huden, således at der fremkommer et åbent sår. Heri indgives forskellige ingredienser som f.eks. okker og trækul, der skal fremme ardannelsen og som også kan give arrene farve. Artatovering udføres stadig mange steder i verden, især i Afrika og i Australien, men er de fleste

steder blevet fortrængt af farvetatovering. **Sytatovering** udføres ved at trække en farvet tråd gennem huden ved hjælp af en nål. Denne form for tatovering anvendes ikke i den vestlige verden, men forekommer hos eskimoer og visse indianerstammer. **Farvetatovering**, den form for tatovering, som alle kender i dag og som udføres ved at et farvestof indprikkes i huden. Denne metode har gennem tiderne været praktiseret side om side med artatovering. På 4.000 år gamle egyptiske mumier har man således fundet begge former.



Hvem kender ikke vikingetidens ringborge af trelleborgtypen. I hvert fald dem, der stadig kan ses i landskabet: Trelleborg (den bedst bevarede, udgravet 1934-42) og Fyrkat (udgravet 1950-63). Og så er der dem, der stort set er blevet jævnet med jorden: Nonnebakken i Odense (fundet i 1953) og Aggersborg (fundet i 1948) ved Limfjorden. I Skåne findes en ringborg af trelleborgtypen ved Borgeby (fundet 1995). Ringborgen Trelleborg (fundet 1988) ved byen Trelleborg i Skåne er i en vis grad beslægtet med trelleborgene, men hører ikke til typen. Med en fordeling på to ringborge i Nordjylland, en på Fyn, en på Vestsjælland og en, måske flere, i Skåne virker det umiddelbart sandsynligt, at der må have været et pænt antal ringborge jævnt fordelt over riget, hvis borgene dengang har haft en militærstrategiske funktion. Hvad skulle deres funktion ellers have været? Men der må mangle et par borge, hvis den militærstrategiske funktion skal give mening! Det burde derfor stadig være muligt at finde en ringborg eller to fra vikingetiden ude i landskabet.

Hvad med Kerteminde?

Det var præcis det, at en amatørarkæolog fra København mente, at han havde gjort i vinteren 2009. Han havde på luftfoto fundet tegn på, at der skulle ligge en trelleborg på 272 meter i diameter i Holmeskoven ved Kerteminde. I vikingetiden var krigersamfundene langs Kerteminde Fjord og Kertinge Nor sikkert af så stor strategisk og økonomisk betydning, at det har været værd at anlægge en trelleborg ved indsejlingen. De nærmere undersøgelser i Holmeskoven viste desværre, at der ikke rigtig var noget at komme efter. I 2009, ved en arkæologisk udgravning på Lilla Hammars næs ved Fotevik i det sydvestlige Skåne, fandt man resterne af en ufærdig ringborg, en trelleborg, fra slutningen 900-tallet. Også her var det luftfotos, der havde bragt arkæologerne på sporet. Og på den anden side af Øresund havde de heldet med sig. Området ved Fodevik er kendt som et økonomisk og militært knudepunkt i fortiden. Men hvorfor blev denne trelleborg aldrig bygget færdig? Hvis trelleborgen ved Fotevik var blevet bygget færdig, ville den have været på størrelse med den største af de danske trelleborge, Aggersborg – 240 meter i diameter.

Lellinge-borgen

I Danmark blev der gjort et lignende fundt i september 2014. Der var et større anlægsarbejde i gang ved Lellinge vest for Køge, og de professionelle arkæologer var i felten. Bingo! Med lidt god vilje kan man godt hævde, at borgen allerede var blevet fundet mange år før. Museumsdirektør Thorkild Ramskou havde nemlig – på baggrund af luftfotos, der viste en ringformation i området – foretaget en udgrav-

ning i 1971. Men Thorkild Ramskou mente dengang ikke, at volden kunne have noget med vikingetiden at gøre.

I forbindelse med udgravningen i 2014 blev der foretaget en række laseropmålinger og målinger af forstyrrelser under jordoverfladen. Arkæologernes formodninger blev yderligere bekræftet af en kulstof 14-analyse. Analysen viste klart, at der var tale om en vaskeægte trelleborg, Danmarks femte af slagsen, tilmed af samme dimensioner som Fyrkat.

Den næste interessante afsløring var, at denne trelleborg heller ikke er blevet bygget færdig.

Der er ingen spor efter en voldgrav; men ringvolden – 11 meter bred – har været der. Det indre i ringborgen er ikke niveleret ud, og der er hverken spor efter huse eller veje – kort sagt: borgens indre område er stort set fundtomt.

Borgen har haft portåbninger i hvert af de fire verdenshjørner. Nord- og østporten har været brændt af; men der synes ikke at være spor efter kamp. De to andre porte er endnu ikke udgravet.

Hvad var meningen?

Var Borgring en prototype, der blev opgivet undervejs? Eller har arbejderne gjort oprør på grund af urimelige arbejdsforhold, strejket og sat ild til portene? Det har sikkert været slid og slæb at bygge en trelleborg. Der har været brug for en omfattende arbejdsstyrke til at håndtere de store mængder af jord, græstørv og tømmer, hvis borgen skulle bygges inden for rimelig tid.

Eller gik byggerierne af trelleborge langsomt i stå, da Harald Blåtand døde i år 986/987?

Eller var det i virkeligheden Harald Blåtands efterfølger, Svend Tveskæg, der kun kortvarigt havde brug for borgene som militære samlings- og træningslejre, da han ville erobre England?

Hvor fik vikingerne egentlig ideen til borgenes cirkelform fra?

Hvorfor finder man kun denne type i Danmark og Sydsverige?

Spørgsmålene står i kø hos arkæologerne.

Poul Nørlund, der i 1930'erne og 1940'erne udgravede Trelleborg ved Slagelse, mente, at vikingerne fandt inspiration til trelleborgene under deres første togter til England, hvor de måske er stødt på cirkelrunde forsvarsværker, f.eks. "Warham Camp" i Nordfolk, der godt nok er dateret til jernalderen. I Holland kan man finde cirkelrunde forsvarsværker, f.eks. Oost-Souburg, dateret til omkring år 800. Men ellers er det småt med rollemodeller i den nærmeste omegn.

Det romerske fodspor

Så er der spørgsmålet om den geometri, der går igen i alle trelleborgene. Med gennemført nøjagtighed genfinder man måleenheden en romersk fod – 29,5 cm – i alle borgenes

Borgring

– og andre af vikingetidens
efterhånden mange ringborge.
Men har vi fundet dem alle?

af Per Nielsen, Harja



mål. Men vikingerne var jo ikke ligefrem kendt som de helt store matematikere. Jens Ulriksen, udgravningsleder ved Borgring, mener, at vikingerne sagtens kan have hentet kloge folk ind til at løse den del af opgaven, munke fra klostrene i Europa eller bygmestre fra Det Byzantinske Rige.

Sådan formidler man en udgravning

Det er Danmarks Borgcenter, der står for udgravningen. Det spændende er, at publikum kan følge med i udgravningen på allernærmeste hold. Problemet med at man ikke rigtig finder noget, opvejes af et meget højt informationsniveau, hvor historien serveres i bedste Indiana Jones-stil. Man har virkelig lagt sig i selen for at gøre besøget interessant både for store og små. Alle de moderne virkemidler er

taget i brug. For eksempel hvis man har den nyeste type mobiltelefon, kan man downloade en app og ved hjælp af de udleverede 3D-briller kan man opleve ringborgen rejse sig i landskabet. Nogle vil måske mene, at det er noget ny-modens pjat, men det hjælper faktisk fantasien godt på vej, når man skal forestille sig fortidens landskab.

Den varmeste anbefaling

Også i sommeren 2017 graves der på Borgring. Har du ikke allerede været der, så er det absolut værd at lægge turen forbi. Der er rundvisninger flere gange dagligt i højsæsonen, og de gør det godt. Skulle der ikke lige være nye fund at studere, kan man bruge tiden på at supplere sin viden om trelleborgene.



Lidt fakta om trelleborgene

Trelleborgenes kendetegn er en præcis cirkulær vold med porte omtrent mod verdenshjørnerne og en borgplads opdelt i fire dele af veje mellem modstående porte. I hver kvadrant lå krumvæggede, ca. 30 m lange huse i stil med tidens stormandshaller, arrangeret som firelængede gårde. Langs voldens inderside løb en ringgade, og uden for volden en grav.

Byggematerialerne var egetømmer, græstørv og jord. Borgene varierede imidlertid i størrelse og mht. forskellige detaljer. Den største, Aggersborg, målte 240 m i indre diameter, Borgeby 150 m, Trelleborg (Sjælland) 136 m, Fyrkat og Nonnebakken 120 m og Trelleborg (Skåne) 125 m. Trelleborg på Sjælland havde en forborg, og på Trelleborg og Fyrkat er

borgens gravplads fundet tæt uden for volden. Her begravdes mænd, kvinder og børn, nogle udstyret med gravgods. Det var vikingekongen Harald Blåtand og muligvis hans søn, Svend Tveskæg, der opførte borgene for at styrke deres position. Borgene blev efter alt at dømme kun brugt i 40 til 50 år.



Fra skanning til skovtur – i selskab med Clemme

Lørdag d. 22 april, kl 12.30 - ca. 18.00

Heldige medlemmer af HARJA oplevede sidste år Niels-Christian Clemmensen – Clemme blandt venner – fortælle om de nyeste fund af gamle kulturspor i fynske skove, gjort med de såkaldte LIDAR-skanninger fra luften.

Omsat med digital teknik kan man fra sådanne optagelser fremtrylle tredimensionelt udseende billeder af selv de mindste terrænspring som jernalderens agervolde, flade gravhøje og meget mere. Hvad man tidligere møjsommeligt skulle opspore og opmåle i terrænet, kan man nu få serveret på sin computerskærm lige til at printe ud med digitalt konstruerede højdekurver med 25 centimers afstand, hvis det er det, man ønsker! Et ønske kunne også være at komme ud og se kultursporene in natura, i skoven, med sine egne øjne.

Clemme har tilbudt at tage harja-medlemmer ved hånden og imødekomme dette ønske!

Lørdag d. 22. april vil han vise rundt i østfynske skove og vise, hvad skovbunden gemmer af gamle minder sammenholdt med aftegningerne på LIDAR-kortene.



Øverst. Dronning Margrethe besigtiger den nye vikingeborg sammen med arkæolog, forskningschef og projektleder på Borgring, Jens Ulriksen, den 30. maj 2016.

Foto: Museum Sydøstdanmark/Per Rasmussen.

Nedenfor. Arkæolog Jens Ulriksen fortæller om Borgring. Jerndragerne angiver voldens formodede højde.

Foto: Per Nielsen.

Forrige side. Arkæologien på Borgring præsenteres i bedste Indiana Jones stil. Foto: Per Nielsen.

Side 11. Vejen til Borgring. Foto: Per Nielsen.

Arrangementet indledes i Arkæologiens Hus kl. 12.30, hvor Clemme giver en kort introduktion til de steder, vi skal besøge: Mølleskoven ved Hverringe på Hindsholm, Strandskoven ved Kertinge Nor og Ræveskoven ved Åsum. Vi laver privat samkørsel, husker termokanden (Harja sørger for lidt sødt til ganen) og naturligvis en passende beklædning til udendørs færd. Vi regner med at være tilbage ved Arkæologiens Hus ved 18-tiden.

Tilmelding til Eigil Nikolajsen på tlf. 65 97 79 90 eller nikolajseneigil@gmail.com senest 20 april. Deltagerpris 80 kr. pr. næse. Betales på dagen.

Dækning af transportudgifterne står man selv for.

Det kan kun blive en hyggelig og lærerig tur i godt selskab med kyndige folk og til steder, man normalt ikke rigtigt får sét!

Om begreberne danefæ og -kræ

Af Per Nielsen, Harja

Ordet Danefæ kommer fra oldnordisk dánarfé i betydningen død mands gods eller herreløst gods. Danefæ er særligt værdifulde, historiske fund, og er beskrevet således i Museumsloven:

„Genstande fra fortiden, herunder mønter, der er fundet i Danmark, og hvortil ingen kan godtgøre sin ret som ejer, er danefæ, såfremt de er forarbejdet af værdifuldt materiale eller har særlig kulturhistorisk værdi.”

Bestemmelserne om danefæ kan følges tilbage til de middelalderlige landskabslove, f.eks. Jyske Lov, 1241, der bestemmer at hvad ingen ejer, det ejer kongen. Tidligere blev værdifulde oldsager og møntfund konfiskeret af kongemagten, som lod metallet omsmelte og indgå i statskassen.

Indlever til det lokale museum

I dag administrerer Nationalmuseet denne lov, der sikrer, at vigtige fund fra Danmarks fortid bliver bevaret for kommende generationer. Oldsager og andre betydningsfulde genstande fra fortiden, som skønnes at være danefæ, skal indleveres til staten, idet danefæ tilhører staten. Det foregår i praksis ved, at finderens indleverer fundet til det lokale museum, der har ansvaret for arkæologiske fund i området. Fund erklæres ikke nødvendigvis for danefæ samme år, som de er indleveret. Fund, der ikke er danefæ, kan sagtens have en høj forskningsmæssig værdi, og de får nu deres egen database, DIME.

På Nationalmuseets hjemmeside finder du en vejledning i indlevering af danefæ:

natmus.dk/salg-og-ydelser/museumsfaglige-ydelser/danefae/indlevering-af-danefae/

Danekræ

Inspireret af loven om danefæ indførtes i 1989 begrebet ”danekræ” som betegnelse for jordfundne naturskabte genstande af enestående naturhistorisk værdi. Ligesom danefæ tilhører danekræ staten og skal afleveres til et af statens naturhistoriske museer (f.eks. Zoologisk Museum og Geologisk Museum). Danekræ kan være sjældne eller meget velbevarede fossiler (forstenede dyr og planter), hele dyreskeletter, eller større dele heraf, samt sjældne hele kranier eller dele af kranier fra istiden og tiden herefter eller mineraler med sjælden sammensætning eller forekomstmåde og krystaller af usædvanlig størrelse eller form.

På Geologisk Museums hjemmeside kan du se en danekræliste: geologi.snm.ku.dk/samlinger/danekrae/information/danekraealiste/

Kilde: Nationalmuseet, Geologisk Museum og Museumslovens § 30, stk 1

Danefæ-statistik:

Erklærede danefæ:

2015: 5.312

2014: 4.367

2013: 3.772

Der findes ikke tal for fund, der ikke er danefæ, men udviklingen for indlevering til danefævurdering ser således ud:

2015: 9.756 genstande

2014: 7.176 genstande

2013: 5.556 genstande

MARTS

M 6	10
T 7	
O 8	
T 9	
L 11	
M 13	11

Harja, årsmøde

Marts
11
Lørdag

Generalforsamlingen begynder kl. 13, dagsorden ifølge vedtægterne:

- Valg af dirigent
- Formandens beretning
- Regnskab
- På valg er:

Bestyrelsesmedlemmerne Birthe Højmark Jensen (ønsker ikke genvalg), Lars Kramer, Lis Lorentsen og Eigil Nikolajsen

Suppleanterne Alice Amlund og Per Nielsen

Bilagskontrollanterne Hans Christian Hemmingsen og Ole Blaabjerg

Bilagskontrollantsuppleant Jens Kjærgaard

- Behandling af indkomne forslag. Forslag skal være formanden i hænde senest 14 dage inden generalforsamlingen
- Fastsættelse af kontingent
- Vedtægtsændringer
- Eventuelt

Østfyns middelalder voldeligt sét

Østfyns middelalder voldeligt sét er her valgt som titel for det projekt, som er sat igang af Østfyns Museer i et samarbejde med Harjas arkæologiske detektorfolk.

Opgaven er at opspore den krigsskueplads, hvor Valdemar Atterdag i 1357 overvandt de holstenske grever, der besad dele af Fyn. En velbegrunnet teori har udpeget området omkring den nu sløjfede borg Brobjerg ved Urup på Østfyn som stedet for den afgørende historiske hændelse.

Claus vil i sit foredrag introducere projektet, ride den historiske baggrund op og beskrive middelalderens borgbyggeri og tidens krigskunst.

Senere på dagen tager vi ud og besigtiger nogle af Østfyns middelalderlige voldsteder som Brobjerg, Magelund, Kongshøj, Ulfsborg og Tvevad, som Jesper viser rundt på og fortæller nærmere om.

Program for dagen:

10.00-10.30: Velkomstkaffe/the m. rundstykker på Lisesmindevej 3 C, Odense M (nabohuset til Arkæologiens Hus)

10.30-12.00: Foredrag i Arkæologiens Hus v. museumsinspektør Claus Frederik Sørensen, Østfyns Museer

12.00-13.00: Spisepause med nydelse af Martins "simre-ret" og behageligt samvær

13.00-14.00: Generalforsamling ifølge vedtægterne

14.00-18.00: Bustur til østfynske voldsteder med slagmarksarkæolog Jesper Steen Olsen fra Østfyns Museer som guide.

Herunder kaffepause med passende stykker af Jans "voldkage"

Pris for udflugten: 150 kr. pr. person

Tilmelding til Eigil Nikolajsen, tlf. 65 97 79 90 eller e-mail nikolajseneigil@gmail.com senest 5 marts.

Betaling for deltagelse afregnes ved ankomst til årsmødet.

Hvis man kun ønsker at være med til generalforsamlingen er deltagelse gratis.

Velkommen til en god dag i HARJAs og middelalderens tegn!

Rekognoscering over Horne Land

Et godt samarbejde mellem fagarkæologer og amatørarkæologer gav ny spændende viden om det forhistoriske Horne Land

Tekst og fotos: Anne Garhøj Rosenberg, Øhavsmuseet Faaborg



Energinet.dk er i gang med at nedlægge en række af deres luftkabler henover blandt andet Fyn. Øhavsmuseet, Faaborg udgraver stykket som løber fra Abildskov, nær Højby, til Sønderhjørne på Hornes sydspids (Figur 1). I forbindelse med arbejdet fik vi mulighed for at trække en to meter bred grøft gennem hele tracéet, og derudover valgte vi også at foretage en rekognoscering hen over den del, som løber over Horneland. Da en rekognoscering af dette omfang er ganske sjælden, besluttede vi at udvide arealet fra blot tracéets bredde (syv meter) til at dække den samlede matrikel som kablet skal gennemskære. Derfor tog vi kontakt til alle berørte lodsejere og fik lov til at gå henover alle matriklerne. Vi blev færdige i september måned, men har desværre ikke haft tid til at færdiggøre materialet endnu. Så derfor er nogle af betragtninger omkring vores resultater stadig foreløbige.

Horne Land – et arkæologisk rigt område

Inden vi gik i gang var vi klar over, at Horne Land er arkæologisk et utroligt rigt område (Figur 2) – særligt når det kommer til stenalderfund (Figur 3). Da det særligt er rigt inden for stenalder valgte vi at lade fokus være på denne periode. Vi vil ikke udelukke, at vi på et senere tidspunkt vil



lade fokus være på perioderne med metalfund, så vi også kan få inddraget detektorfolket.

Teamet

Vi havde fra starten af besluttet, at teamet ikke alene skulle bestå af folk fra museet, men at vi også gerne ville have hjælp fra vores lokale amatører. Det betød, at vi ret hurtigt fik fat i Arne Aakjær Rasmussen. Han har været med på rigtig mange af de omfattende rekognosceringer, som blev foretaget i området omkring Sarup i forbindelse med professor Niels H. Andersen fra Moesgaard Museums undersøgelser. Og da det netop var hans undersøgelser omkring Sarup der var vores store inspiration, var det helt naturligt at Arne Rasmussen også skulle være en del af vores hold. Derudover er der to "gamle kendinger" i vores område, nemlig Leif Rasmussen og Erik Ehmsen. Normalt går disse herrer i områderne omkring Arreskov sø og Haagerup, men de var nemme at lokke med til at være en del af holdet til rekognosceringen over Horne Land. Denne kombination af gamle, garvede amatørarkæologer og museumsfolk var rigtigt givtigt. Vi fik snakket om metoder og vinkler på jagten efter stenalderfund samt brugen af kort. Derudover var der også tid til hyggelig snak om arkæ-

ologi generelt – og kage var der, som altid med arkæologer (af alle slags) også plads til.

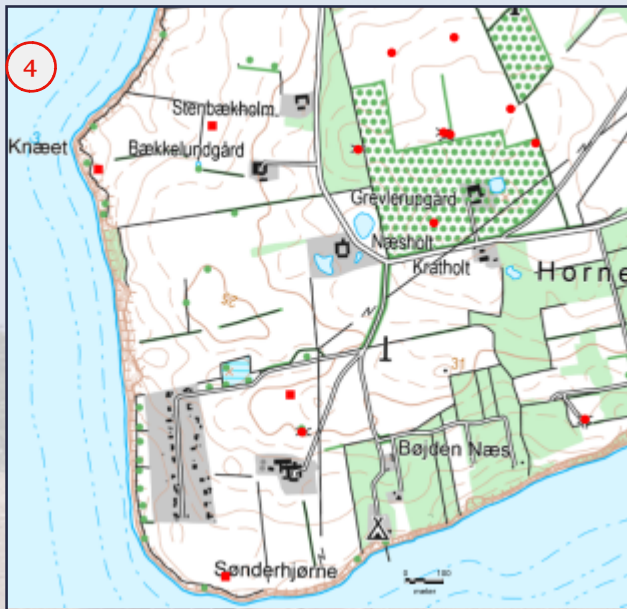
På med traveskoene – vores metodik

Da vi har haft god tid til at forberede vores rekognoscering har det været muligt for os at tilrettelægge det således, at vi kunne komme til på markerne i forlængelse af høsten. Når vi kom ud på markerne gik vi af sted med en fem til ti meter i mellem os.

Alle fund af afslag blev indsamlet og markeret på et kort over matriklen. Afslagene er alle samlet under et x-nummer og dermed ikke opdelt i klynger, da disse klynger i flere tilfælde først blev synlige, når vi var ved at være færdige med matriklen. Alle redskaber inkl. flækker og tømursfliser blev målt ind med en håndholdt GPS. Oversigtskortene med fordelingen af afslagene skal i forbindelse med bearbejdningen af materialet digitaliseres således, at vi kan se mængden og fordelingen af afslag i relation til fund af oldsager, flækker og tømursfliserne.

De foreløbige resultater

Her er der valgt to steder ud, nemlig gården Næsholt ved Sønderhjørne samt Kildeholm ved Hornegyden. Det første



som blev gjort ved alle matrikler var et tjek i Fund og Fortidsminder efter oplysninger om tidligere fund på arealet (<http://www.kulturarv.dk/fundogfortidsminder>). Efterfølgende blev arealerne tjekket i forhold til de høje målebordsblade, for at se om der kunne hentes yderligere oplysninger herfra. Arne bidrog med print af Original 1 kortene, så vi havde dem som sammenligningsgrundlag i forhold til de øvrige kort, og til sidst i forhold til de fund vi har gjort.

Næsholt

I tilfældet med Næsholt var der ingen registrerede fund eller anlæg på jorden omkring gården (Figur 4), og de høje målebordsblade indikerede heller ikke tilstedeværelsen af fund. Det gjorde Original 1-kortene derimod (Figur 5). Her var nemlig markeret to gravhøje på arealet. Vi gik i gang og ret hurtigt fandt vi brændt flint, tømursfliser og afslag. Brændt flint og tømursfliser er blandt de sikre indikatorer på tilstedeværelsen af dysser og jættestuer (Figur 6). Bemærkelsesværdigt i denne sammenhæng er det, at den brændte flint omkring gravhøjene på Hornenæs ikke har været hvidbrændt, som for eksempel i Sarup, men derimod er gråbrændt. Så et af resultaterne af rekognosceringen af dette areal var således, at vi kunne genfinde de gravhøje, som var blevet registreret i forbindelse med optegnelserne til Original 1 kortet, men som senere hen er forsvundet ud af kortoptegnelserne.

Kildeholm

Det andet eksempel stammer fra gården Kildeholm på Hornegyden i den anden ende af Hornø Land. Det sted udvalgte vi, da der slet ingen optegnelser om fund i dette område; der var faktisk mærkværdigt tomt i denne del af undersøgelsesområdet i forhold til det øvrige af Hornø Land (Figur 7). Den enlige markering dækker over en kernejsel fundet i vandkanten i 1980'erne. En gennemgang af både de høje målebordsblade og Original 1 kortet gav heller ingen indikation på tilstedeværelsen af gravhøje, som det var tilfældet ved Næsholt. Så vi bevægede os ud i "ingenmandsland" og håbede på bare at finde nogle få afslag. Det blev hurtigt klart, at der var rigtig meget aktivitet på arealet. En overfladisk gennemgang af alle rekognoscerede marker viste hurtigt, at dette areal faktisk har den højeste intensitet af afslag og skrabere. Figur 8 viser markeringerne af alle afslag fra marken. Det sydfynske landskab er, som de fleste nok ved, ganske kuperet, og det ser tydeligt ud til at afslagene er beliggende på de klare plateauer i landskabet; dog med en tendens til at nogle af dem er blevet pløjet lidt ned af skråningerne. Umiddelbart lader tre koncentrationer sig ane, mens der forekommer et jævnt område med en spredt fordeling mod nord (Figur 9). Så det „tomme”

område viste sig at skjule ikke mindre end tre bopladser fra bondestenalderen, så nu bliver det interessant at se, hvad vi finder, når vi kommer hen over området med grave-maskinen.

Afsluttende synes vi, at de umiddelbare resultater er rigtig spændende og lovende, og vi glæder os til at komme i dybden med dem, og dertil også se dem i relation til hvad der kommer i tracéet. Desuden vil vi gerne sige en stor tak til Arne, Erik og Leif der brugte mange timer sammen med os og var med at gøre disse mange gode fund.

Figurliste vist i nummerorden fra øverst side 17 til nederst side 19:

Figur 1: Det kommende kabeltracéets strækning fra Højrup i nord til Bøjden i syd.

Figur 2: Samlet overblik over alle registrerende fund fra Bøjden til Falsled. Farvekoderne er: Rød = stenalder;

grøn = bronzealder; blå = jernalder; lilla = middelalder, orange = historisk tid; sort = oldtid

Figur 3: Stenalderfund og rundhøje fra Bøjden til Falsled. Bemærk, at cirkler er begravelser, firkanter er bopladser og krydser er enkeltfund.

Figur 4: Oversigt over de kendte fund fra stenalderen omkring Næsholt. Cirklerne er gravhøje, mens firkanterne er efterretninger om redskaber og afslag fra 1880'erne.

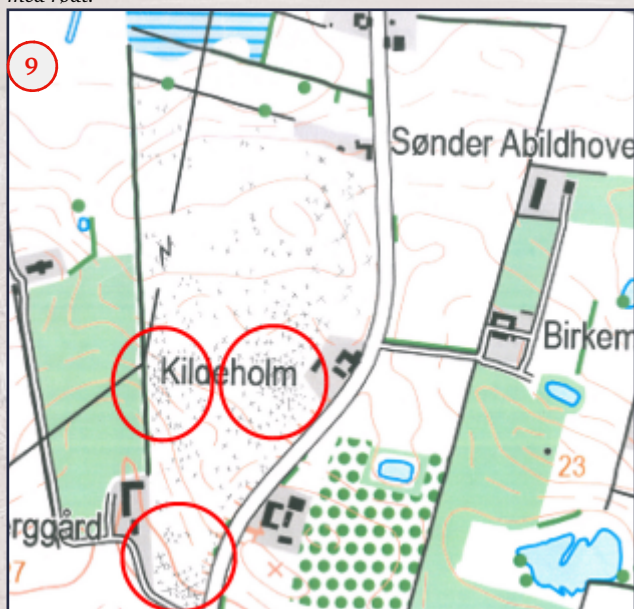
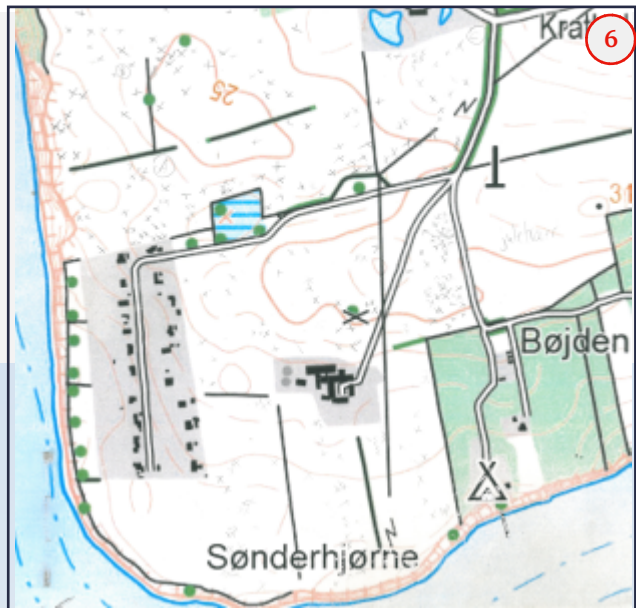
Figur 5: Original 1 kortet over Bøjden fra 1810, hvor der i området ved Næsholt er markeret to gravhøje.

Figur 6: Kort med markering af afslag fundet i forbindelse med rekognosceringen. Dertil kommer fund af redskaber, tørmursfliser mv. som er målt ind med håndholdt GPS.

Figur 7: Området omkring Kildeholm med et udtræk af fund fra Fund og Fortidsminder. Det enkelte fund er en kernemejsel fra mesolitikum.

Figur 8: Kortet med markering af afslag fundet i forbindelse med rekognosceringen ved marken omkring Kildeholm.

Figur 9: Området ved Kildeholm med de tre koncentrationer markeret med rødt.



Hr. Odin, formoder jeg?

Sidst i august gjorde detektorfører Søren Andersen et helt særligt fund, da han afsøgte en mark nær Mesinge på Hindsholm. En lille figur, der forestiller en mand med en speciel hovedbeklædning dukkede op af mulden

Malene R. Beck, musumsinspektør, arkæolog, Landskab og Arkæologi, Ladby/Østfyns Museer

Det drejer sig om en knap fem cm høj figur, der oprindelig har været en del af en ringnål. Den forestiller en mand med fuldskæg og velfriseret pagehår markeret med regelmæssige indridsede streger. Øjnene er nærmest spidsovale, tydeligt markerede og næsen lang og lige. Hals og det øverste af torsoen er antydet, mens den nederste del udgøres af et hult, firkantet stykke, hvori en nål har siddet. Hvor armene ville have været ses gennemboringen, hvor ringen har siddet. Den nederste firkantede del er dekoreret med indridsede streger. Figuren skal sandsynligvis dateres til 800-tallet. (Fig. 1) På mandens pande eller hoved er der fastgjort eller bundet en form for hovedbeklædning – det antyder den indridsede dekoration i hvert fald. Hovedudsmykningen ender ud i to hornlignende gevækster. Spidserne er brækket af, så vi får desværre aldrig at vide, hvordan de har været afsluttet. Vi kender dog flere andre lignende små hornede figurer hvoraf i hvert fald nogle også har været udsmykninger på nåle. På nogle af disse figurer er hovedbeklædningen bedre bevaret end på figuren fra Mesinge og man kan se, at „hornene” ender i fuglehoveder (Figur 2). En mand med to fugle i vikingetidssammenhæng fører jo uvilkårligt tankerne hen på

den øverste blandt aserne – Odin med sine to ravne Hugin (tanke) og Munin (minde). De to fugle fløj hver dag ud i verden og holdt ham informeret om alt hvad der skete. Koblingen mellem mand og fugle har da også ført til, at figurerne er tolket som billeder af Odin med sine to ravne.

Bersærk eller mytisk kriger?

Der kan dog også være en eller endda flere andre forklaringer på, hvad eller hvem manden med den hornede hjelm er. Mænd med hornklædte hjelme optræder nemlig ikke blot som små plastiske figurer, men kendes også afbildet i flere andre sammenhænge. På hjelmpatricer fundet ved Torslunda på Øland (og for nylig også på Lolland) og på hjelmene i de rige 600-tals grave i Vendel og Sutton Hoo, optræder billeder af nøgne spyd- eller sværd bærende krigere iført hjelm med horn. De udfører tilsyneladende en form for krigsdans eller ritual. Deres fodstilling er ofte ganske mærkværdig, nærmest krøllet bagud som om de danser eller går på en helt speciel måde. Billederne viser måske en genopførelse af et mytisk slag, som en påkaldelse af krigslykken eller krigens gud, Odin, før selve slaget. Eller de viser en helt særlig situation i forbindelse med et slag, f.eks. krigere,



der ”går bersærk”. Billederne har i givet fald skullet gavne, beskytte og styrke bæreren af hjelmen. På tilsvarende vis som det kristne kors senere skulle yde bæreren beskyttelse (Fig. 3 og 4).

Det er næppe almindelige fodfolk på hjelmpladerne, men snarere en eller flere specielle krigere i særlig kontakt med krigens guder og slagmarkens ånder. Sammen med de hornbærende krigere ses også bjørneskindsklædte personer. De dansende hornklædte krigere og deres vildyrsklædte makker kan være billedgengivelser af de berygtede bersærker. I Harald Hårfagers saga kapitel 18 beskrives de på følgende vis i forbindelse med slaget ved Hrafrsfjord, der fandt sted sidst i 800-årene:

*„Hylende bersærker hastede til kampen,
råbende ulvhedner (ulveskindsklædte) rystede spyddene.”*

Bersærkerne kan opfattes som det mandlige sidestykke til Odins valkyrier og i Snorre Sturlassons Ynglingesaga kapitel 8 beskrives Odins forbindelse med bersærkerne på følgende måde:

„Odin kunne i kamp gøre sådan, at hans fjender blev blinde

eller døve eller slagne med rædsel, og deres våben ikke bed mere end træstokke, men hans egne folk løb brynjeløse omkring og var gale som hunde eller ulve, mens de bed i deres skjolde og havde kræfter som bjørne eller okser; de dræbte andre mænd, men hverken ild eller jern kunne stoppe dem. Det kaldes for bersærkergang.”

Bersærkerne var altså krigere grebet af en særlig guddommeligt kraft og vildskab, der kastede sig forrest ind i kampen. Ordet bersærk kan både tolkes som ”bar særk” altså nøgen, eller forleddet ”ber” kan henviser til bjørn og dermed forstås som bærende bjørnedragt eller som den, der besidder bjørnens styrke og kræfter. For os kan det virke en smule mærkeligt at det at optræde nøgen skulle gøre en til noget særligt – eller for den sags skyld til en særligt god kriger – men nøgenhed forbindes i mange sammenhænge og kulturer netop med noget guddommeligt og usårligt. Tænk på oldtidens Grækenland hvor blandt andet Olympiaderne blev afholdt i bar figur til ære for guderne.

Krig i forhistorisk tid omfattede meget mere end selve sammenstødet på slagmarken. Ritualer, der påkaldte sejrsguder, dragter og rustninger der skulle skræmme fjenden. For slet ikke at tale om skræmmende optrin og musik – eller måske

snarere skræmmende larm i form af forskellige horn og trommer.

Odin, den uberegnelige krigsgud

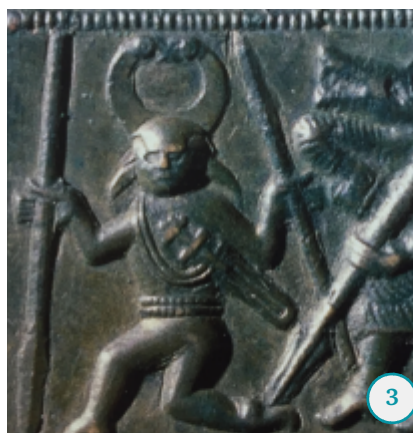
Odin var den alvidende øverste as og uden tvivl den mest utilregnelige og mærkelige af alle de nordiske guder. Han var visdommens og poesiens gud, skaber af himlen, jorden og alle aserne. Han rummer flere shamanistiske træk, blandt andet er han hamskifter d.v.s. at han er i stand til at påtage sig forskellige dyreskikkelser, ligesom han følges af både sine ravne og ulve. Han har ofret sit ene øje og hængt sig selv i verdenstræet Yggdrasil for at få lov til at drikke af visdommens kilde og opnå kendskab til runerne. Han optræder under et utal af forklædninger og navne. Odin var også krigens gud. Han bestemte, hvem der skulle leve og dø i kamp. Alle krigere, der døde i kamp, tilhørte ham og efter et slag hentede hans Valkyrier de faldne til Valhal. Før et slag blotede man til Odin for at sikre sig hans opmærksomhed eller man indledte et slag ved at rette sit spyd (der også var Odins hovedvåben, Gungner) mod fjenden for at vie modstanderens lig til ham. Sagaerne er dog fulde af eksempler på, at han kunne være en temmelig svigefuld krigsgud, der midt under et slag skiftede side. Odin blev især dyrket af konger, krigerhøvdinge og deres mænd. Det harmonerer indtil videre også fint med, at de hornede dansende krigere i udpræget grad optræder i mands- og krigersammenhæng på udprægede højstatus-symboler som hjelme, og at de små hornede figurer hidtil er fundet på rige bopladser, som også har haft særlige kultfunktioner.

Den hornede kriger

Tilbage til den hornbærende figur fra Mesinge: Hovedbeklædningen han bærer, kan være en symbolsk gengivelse af krigerens styrke eller kontakten til de højere magter, eller det kan



2



3



4

være en mytisk hjelm, der gengiver noget, vi slet ikke har forstået den fulde betydning af endnu. Hornede hjelme, der rent faktisk har kunnet bæres, og nok udelukkende i rituel sammenhæng, kendes i dansk sammenhæng kun fra bronzealderen med Viksø-hjelmene.

Fra samme periode kender vi også adskillige gengivelser på helleristninger af hjelme med horn. Rigtige hjelme og billeder af hjelme med hornprydelser er kendt om end ikke i stort tal i europæisk sammenhæng gennem hele den periode, vi herhjemme betegner som jernalderen. Men i skandinavisk sammenhæng er der endnu aldrig fundet en jernalder- eller vikingetidshjelm med horn. Der findes billeder på Gundestrupkarret (der er lavet i det nuværende Ungarn eller Rumænien) fra førromersk jernalder og på guldhornene fra Gallehus fra begyndelsen af 400-årene af nøgne personer, der bærer våben og hjelme med horn. Der er med stor sandsynlighed tale om den samme mytiske eller guddommelige krigerfigur som figuren fra Mesinge også viser, og den hornklædte person kan gå meget længere tilbage i tiden, end vi lige forestiller os. (fig. 5)

Hvem den hornede mandsfigur er, får vi måske aldrig et endegyldigt svar på. Ovenfor er forskellige tolkningsmuligheder ridset op, og der kan sikkert findes flere. Arkæologi er et fag i konstant udvikling, hvert nyt fund øger vores viden om fortiden, men ofte på en måde, så vi må stille endnu flere spørgsmål end før. Med vores nuværende viden baseret på andre arkæologiske fund, de skrevne kilder, der gengiver gude- og heltesagn og viden fra etnografiske sammenhænge, er tolkningen af den hornede mand som en gengivelse af en person/kriger med særlig betydning for nuværende den mest oplagte. Vi kender kun ganske få direkte billedgengivelser af Odin fra vikingetiden – og selv de er

genstand for diskussion. Der er til gengæld en række symboler i vikingetidens smykker, amuletter og dragt-udstyr, der synes at referere til Odin. Ved at bære billedet af Odins kriger – den hornbærende bersærk, hans valkyrier, miniaturevåben eller andre symboler, der henviste til ham, demonstrerede man hvilken gud man satte sin lid til uden direkte at afbilde den største blandt aserne.

De hornbærende figurer er især fundet på det, man vil betegne som særligt betydningsfulde og fundrige pladser blandt andet Tissø, Uppåkra, Levide på Øland og Staraja Ladoga i Rusland. Da detektorpladsen ved Mesinge er forholdsvis nyopdaget, kender vi ikke så meget til sammenhængen endnu. Flere fibler med datering til vikingetid er dog fundet her og desuden smelteklumper, vægtlodder og en enkelt dirhem, der samlet peger på, at der har været drevet håndværk og handel på området.

Litteratur:

Citaterne fra Harald Hårfagers saga og Ynglingasaga er fra www.heimskringla.no

Jensen, Jørgen 2004: Danmarks Oldtid bd. 4, Yngre Jernalder og Vikingetid.

Petersen, Peter Vang 2010: Valkyrier og bersærker. Mytologien i smykkekonsten.

I M. Andersen & P. O. Nielsen red. 2010: Danefæ. Skatte fra den danske muld.

Figurtekster:

Fig. 1: Den hornede mandsfigur, fundet ved Mesinge, har været en del af en ringnål.

Foto: Østfyns Museer

Fig. 2: Figurer med hornede hjelme fundet ved Tissø.

Foto fra Nationalmuseets hjemmeside.

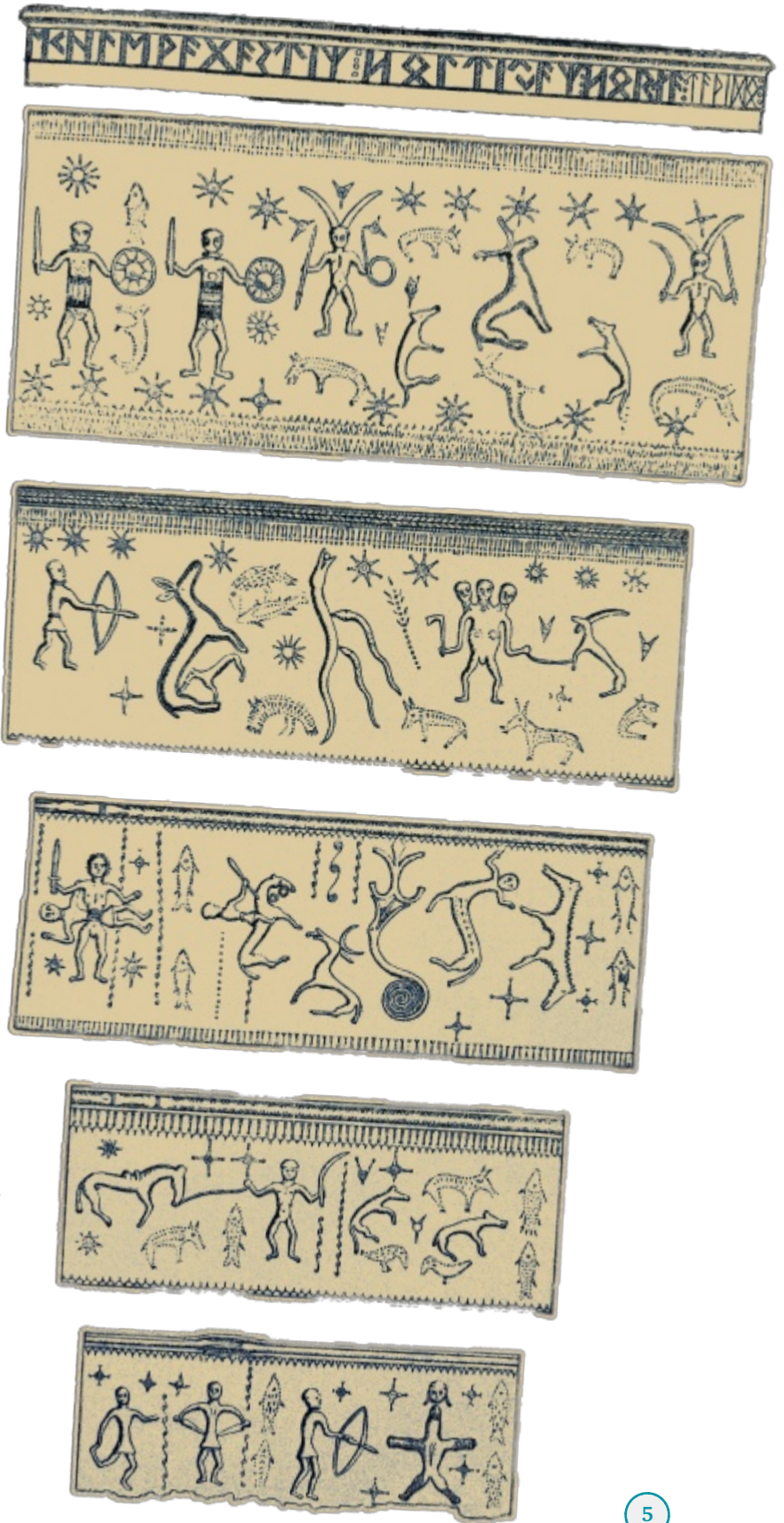
Fig. 3: Hjelmpatrice med bersærker fundet ved Torslunda på Øland. Foto fra Petersen 2010.

Fig. 4: Rekonstruktion af Sutton Hoo hjelmen på British Museum. Nøgne krigere iført hjelm med horn og bærende på spyd ses flere steder.

Foto: forfatteren

Fig. 5: Den hornede kriger på det korte guldhorn.

Foto fra Jensen 2004.



From Central Space to Urban Place

Et nyt forskningscenter, en millionbevilling, Odense som vikingeby, og hvordan Harjas indsats bærer frugt

Mads Runge, Forskningscenterleder, Centrum/OBM

By- og kulturel rådmænd Jane Jegind, Odense, indviede d. 10. februar Odense Bys Museers forskningscenter *CENTRUM – forskningscenter for centralitet*. Forskningscentret ledes af ph.d. Mads Runge og inddrager arkæologiske og historiske kilder i udforskningen af forholdet mellem det centrale og det de-centrale inden for det fysiske og mentale felt. Det fysiske relaterer sig til aktuelle debatter om centrene tiltrækningskraft og affolkningen af udkantsområderne. Det mentale aspekt vedrører aktuelle fokuspunkter som identitet og marginalisering. Ved at kigge på de lange udviklingslinjer i historien vil centret kunne nuancere debatten om de nævnte aktuelle samfundsspørgsmål (Runge 2016). Forskningscentrets resultater skal formidles til 'almindelige' mennesker uden en specifik faglig baggrund og skal bidrage



til den offentlige debat. Formidlingen vil foregå via foredrag, artikler, bøger, byvandring, formidling i byrummet og via udstillinger. Ved at følge med på forskningscentrets hjemmeside – museum.odense.dk/centrum – kan man holde sig orienteret om aktiviteterne.

From central space to urban place

Et af CENTRUMs væsentligste formål er at tiltrække bevillinger til større tværvidevidenskabelige forskningsprojekter. Det var derfor en stor glæde, da museet før sommerferien fik en bevilling på 4,4 mio. kr. fra Velux Fonden til projektet *From Central Space to Urban Place. Fra jernalderens centrale områder til middelalderens byer*. Projektet rummer forskning, formidling og læring. Projektet skal undersøge udviklingen fra jernalderens høvdingedømmer, hvor samfundets centrale elementer er spredt på flere lokaliteter, til vikingetidens og middelalderens byer, hvor de centrale funktioner koncentrerer på ét sted. Den behandlede periode er 400-1100 e.Kr. og undersøgelsesområderne dækker arealerne omkring Odense Fjord samt

Middelalderligt stavbæger fra udgravningerne på I. Vilhelm Werners Plads i Odense. Stavbægrene er lavet af nåletræ, som ikke er fra Danmark. En bestemmelse af processerne fra bægrenes produktion, afsætning, anvendelse og kassering kan være med til at illustrere bymæssige praktikker og eksterne indflydelser herpå.



Forskningscenteret CENTRUM

den centrale og østlige del af Limfjorden. Etableringen af Odense og Aalborg rummer således en række fællestræk, men også variationer, hvilket gør dem til velegnede undersøgelsesobjekter for en analyse af den tidlige bydannelse i Sydskandinavien.

Den lokale baggrund for projektet er bl.a. de nye arkæologiske undersøgelser ved Thomas B. Thriges Gade, Nonnebakken og bispegraven ved Albani Kirke samt de seneste års mange detektorfund fra Odenses opland.

Alle disse projekter har Harjas medlemmer meget stor ære af i kraft af mange timers ihærdigt og grundigt arbejde. Den systematik, som er lagt for dagen, udmønter sig altså nu i, at disse materialer kan bringes ind i forskningen og være med til at kaste nyt lys over et af tidens absolut væsentligste arkæologiske problemstillinger, nemlig den tidlige bydannelse.

Projektet rummer muligheden for at formidle den nyeste viden på en ny og vedkommende måde. Et gennemgående greb er 1:1-præsentation af arkæologiske lokaliteter og landskaber on location med kunst som katalysator.

Projektet ledes af Mads Runge og udføres i samarbejde med Østfyns Museer, Nordjyllands Historiske Museum, Moesgaard Museum, Syddansk Universitet, Aarhus Universitet og Københavns Universitet. Tilknyttet projektet er en faglig referencegruppe med specialister fra universiteterne i Lund,

Oslo, Bergen, København og Aarhus, herunder grundforskningscenteret *Centre for Urban Network Evolutions*. Projektet afvikles i perioden 2017-2020.

Andre forskningsprojekter

From Central Space to Urban Place-projektet følger sig til en række igangværende forskningsprojekter i regi af centret. Projekterne koncentrerer sig særligt indenfor forskningsprogrammet *Urbane Transformationer*.

Under denne hat ligger bl.a. projektet Urbaniseringens Møder og Mennesker, hvor Odense Bys Museer sammen med Københavns Museer, museet i Göteborg samt grundforskningscenteret *Centre for Urban Network Evolutions* på Aarhus Universitet skal analysere den tidligste bydannelse ud fra et migrationsperspektiv. Også dette projekt er støttet af Velux Fonden og baseres for Odenses vedkommende på de omfattende arkæologiske undersøgelser forud for byomdannelsen af Odense i regi af projekt *Fra Gade til By*. Af andre projekter kan nævnes *Odenses opståen – nye aspekter af urbanisering i Sydskandinavien og Forestillede geografier og sociale identiteter i Odenses byrum 1536-1915*, der begge er støttet af Kulturministeriets forskningsudvalg samt en række mindre projekter relateret til undersøgelserne af bispegraven i Albani Kirke i 2015 (Bjerregaard et al. 2016a; 2016b).



Overgade-Vestergade har alle dage været et centralt færdselsstrøg hen over Fyn og kan have været medvirkende til placeringen af Odense. Ved udgravningen på I. Vilhelm Werners Plads fremkom de ældste, op til næsten 1000 år gamle faser af vejen præcis under de nuværende.
Foto: Odense Bys Museer.

Litteratur:

- * Bjerregaard, M.M., J.T. Christensen & J. Hansen 2016a: Bispens i Albani Kirke. *Odense Bys Museer 2016*, s. 140-155.
- * Bjerregaard, M.M., J.T. Christensen & J. Hansen 2016b: Tidlig bispegrav i Odense. *Skalk 2016*, nr. 5, s. 3-9.
- * Runge, M. 2016: Byens transformationer. *Odense Bys Museer 2016*, s. 26-39.

Knuds Odense – Vikingernes By

Den store forskningsindsats kredser, som det kan ses, i høj grad om Odenses tidligste historie og der er dermed et solidt fundament for give en række nye facetter til Odenses historiske identitet. Museet har valgt at samle de forskellige formidlingstiltag under projektet *Knuds Odense – Vikingernes By*. Under denne overligger er en række tiltag repræsenteret.

For det første åbner museet i slutningen af maj 2017 en stor særudstilling med de mange nye fund fra de seneste års store arkæologiske undersøgelser i Odense Centrum. Her vil man bl.a. kunne se mange af de fine detektorfund fra byens opland, samtlige fund fra Nonnebakken, og herunder fundene fra udgravningen i 2015, bispegraven fra Albani Kirke og ikke mindst mange af de bedste fund fra de aktuelle undersøgelser på Thomas B. Thriges Gade og I. Wilh. Verners Plads.

Ud over særudstillingen vil museet i byrummet forsøge at sætte fokus på en række af byens centrale lokaliteter fra vikingetiden og den tidlige middelalder som f.eks. Nonnebakken, den ældste Albani Kirke, hvor Knud den Hellige blev dræbt samt krypten under Skt. Knuds Kirke, hvor Knud ligger begravet. Særudstilling og byrumsformidling vil blive fulgt op af seminarer, forskningspublikationer og populærvidenskabelige artikler og bøger.

Håbet er, at Knuds Odense-projektet med tiden kan være med til at skabe yderligere bystolthed og sågar tiltrække turister fra nær og fjern. Alt dette altså bl.a. med afsæt i det gode samarbejde mellem Odense Bys Museer og amatørarkæologerne i Harja.

Tak for hjælpen!

Logoet på forrige side:

Forskningscentrets logo afspejler den udvikling, som Odense har gennemgået fra de første kort over byen fra 1500-tallet og frem til i dag. Udviklingen viser, hvordan byerne – her Odense – vokser som følge af en generel befolkningstilvækst såvel som en stadig stigende centralisering af funktioner. Forskningscentret arbejder ikke kun med Odenses udvikling, men udviklingen af Odense illustrerer nogle generelle forhold vedrørende centrenes dynamik og øgede betydning, ikke blot i Danmark, men over hele verden.

Illustration: Rikke Reimann.

Nedenfor: Vikingeborgen Nonnebakken er ikke synlig i nutidens bybillede, men er placeret under og omkring Odd Fellow Palæet i den sydlige del af centrum. Den arkæologiske udgravning i 2015 foregik på plænen foran palæets hovedindgang, svarende til borgens nordvestlige del.

Foto: Odense Bys Museer



En bog om runer

Bog anmeldelse af Per Nielsen

Vores arkæologiske forening, HARJA har taget navn efter Danmarks ældste kendte runeindskrift, fra en benkam, en del af et større våbenoffer i Vimosen nær Sønderlø. Fundet er dateret til ca. 150 e.Kr. Men Harja-benkaammen er ikke omtalt i den nye bog om Danmarks runesten. Nuvel denne bog er stort set også kun dedikeret til runer, der er ristet i sten. Til gengæld beskriver Lisbeth Imer alle de 260 stadig tilgængelige runesten i Danmark, inklusiv runesten i de tidligere danske områder i Skåne og Slesvig. Lisbeth Imer har rejst rundt sammen med fotografen Roberto Fortuna, der har fotograferet alle runestenene in situ.

Runestenene var ifølge Lisbeth Imer prestigeobjekter – altså ren og skær pral – rejst af en aristokratisk kriger-elite i perioden mellem år 600 og år 1200. Eliten brugte runestenene til at fremhæve deres status i samfundet.

Runeskriften opstod formodentlig som en følge af kontakten med romerne og var inspireret af deres latinske skrifttegn. Men her i Norden ville vi absolut have vore egne skrifttegn, så romerne ikke kunne læse med. Det ældste runealfabet, futharken, havde 24 tegn. Alfabetet blev senere kogt ned til kun 16 tegn. Runernes form egnede sig snildt til at snitte i træ, de såkaldte runepinde, som man kender bl.a. fra Bryggen i Bergen. Runeskrift blev anvendt helt op i den tidlige middelalder, for eksempel er Skånske lov fra 1200-tallet skrevet med middelalder-runer.

Runesten og kristendom

De fleste danske runesten stammer fra en periode, der løber fra midten af 900-tallet og cirka hundred år frem. Lisbeth Imer forklarer dette runestensboom med, at det var en tid med drastiske ændringer i samfundets sociale struktur. Der skete dels en centralisering af magten i samfundet, dels trængte kristendommen sig på sydfra, så eliten havde et særligt behov for at markere deres status gennem markante monumenter. For os fynboer er det interessant, at vi her på øen har ikke mindre end fire runesten fra midten af 700-tallet, nemlig Helnæs, Flemløse 1 og 2 samt en nu forsvunden sten fra Avnslev.

Da skikken med runesten ebbede ud fra slutningen af 1100-tallet, var det formodentlig fordi kirkerne overtog runestenes funktion som magtsymboler i samfundet. Det var den lokale elite, der finansierede og byggede de første trækirker og siden stenkirkerne. Adskillige runesten blev på den ene

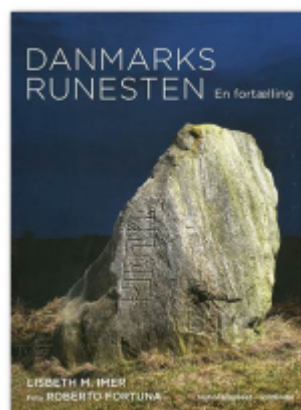
eller anden måde genbrugt som byggeelementer i de nye kirkebygninger. Derfor, mener Lisbeth Imer, er det i de gamle kirker, at der er størst chance for at gøre nye fund af runesten. Hun nævner som eksempel Mygindstenen, som man ved ligger under norddøren til Mygind kirke ved Randers, men som endnu ikke er udgravet.

Ragnhild fra Glavendrup og Tryggevælde

Lisbeth Imer er specielt glad for Glavendrup-stenen her på Fyn. Det er der god grund til, for den runesten er ret speciel. Det er en 900-tals runesten, og her finder man faktisk den længste sammenhængende indskrift, som vi har på en dansk runesten. Den er rejst af en kvinde, der var ret ferm til at gøre opmærksom på sig selv. Hun hed Ragnhild, og hun sørgede for, at hendes navn står fremhævet med lidt større runer. Desuden står stenen stadig på sin oprindelige plads i en skibssætning ved Glavendrup på Nordfyn. Der er ikke ret mange runesten, der stadig står, hvor de i sin tid blev rejst. Glavendrup-stenen er også et eksempel på tidligere tiders genbrug. Runeristeren Sote har ganske enkelt taget en ældre kultsten med skålmærker fra bronzealderen og genbrugt den til promovring af fru Ragnhild. Men Glavendrup-stenen var ikke den eneste runesten, som Ragnhild rejste. Man kan genfinde hendes navn på Tryggevælde-stenen, der i dag står i Nationalmuseets runeal. Også på Tryggevælde-stenen er runeristeren Sote mester for indskriften. Lisbeth Imer mener, at Ragnhild var en mægtig dame, hvis slægt rådede over store områder både på Fyn og Sjælland.

Lisbeth Imer er landets førende runeekspert og Roberto Fortuna, en af landets bedste fotografer. Det samarbejde er der kommet et flot resultat ud af som på smukkeste vis gør

opmærksom på de kulturmindesmærker, som runestenene jo er. Danmarks runesten er en bog, der er værd at læse, og den er flot at have stående i reolen.



*Lisbeth M. Imer:
Danmarks runesten – en
fortælling
Gyldendal 2016
Pris: 350 kr.*

Foredrag i Harja

Ladbydragen, om kunsten at bygge et vikingskib

Torsdag (!) d. 26 januar kl. 19.30



Lene Feveile
museumsinspektør og dragevogter,
Vikingemuseet Ladby

Gæster, der besøger skibsbegravelsen ved Ladby, kan have problemer med at forestille sig et vikingskib i sine velmagtsdage med svungen linjeføring og

for fulde sejle. "Det er bare et hul i jorden!" er en bemærkning, som ofte er røget ud af munden på en skuffet besøgende.

Siden 1994, da Østfyns Museer overtog Ladbyskibet fra Nationalmuseet, er der blevet udfoldet store bestræbelser på at ændre dette noget negative syn på det fantastiske fortidsminde.

Kulminationen i disse bestræbelser indledtes i 2010, da museet blev begavet med en portion penge til at bygge en fuldskalakopi af Ladbyskibet for.

Fra 2011 til 14 maj 2016 arbejdede således en professionel bådebygger og ca. 30 frivillige håndværkere på at genskabe det smukke skib fra Ladbygraven.

Lene vil fortælle om overvejelserne før, under og efter byggeriet. Lidt om Ladbygraven, noget om vikingskibe og en hel masse om selve byggeriet.

Bemærk datoen for foredraget!

Bålets betydning, hvordan brændte man de døde i oldtiden?

Onsdag d. 22. februar kl. 19.30

Mogens Bo Henriksen, ph.d.,
Museumsinspektør, Odense Bys
Museer



I store dele af Danmarks oldtid har man brændt de døde, men hidtil har vi haft begrænset viden om, hvor og hvordan det er foregået - og hvem der har udført handlingen.

I 2016 indleverede foredragsholderen en ph.d.-afhandling, der med udgangspunkt i data fra fynske brandgrave og ligbrændingssteder har rejst en række spørgsmål om ligbrændingshandlingen. Spørgsmålene er forsøgt besvaret ved inddragelse af etnografiske data, men ikke mindst via erfaringer fra forsøg med kremering af flere grise.

Entre

Der er offentlig adgang til alle Harjas arrangementer, men der betales en mindre entre:

Medlemmer af Harja:	20,- kr
Ikke-medlemmer:	30,- kr

Alle foredrag finder sted hos
Harja, Arkæologiens Hus
Lisesmindevej 3B
5230 Odense M

foråret 2017

Den tidlige bondestenalderens monumentale anlæg

Onsdag d. 29. marts 2017 kl. 19.30



Niels H Andersen, mag.art., dr. phil., seniorforsker ved Moesgård Museum og adjungeret professor ved SAXO-instituttet, Københavns Universitet

I sarupområdet på Sydvestfyn er der i et samarbejde mellem Odense Bys Museer og Moesgård

Museum siden begyndelsen af 1970'erne foretaget intensive arkæologiske undersøgelser af bondestenalderens monumenter.

Undersøgelserne tog udgangspunkt i frilæggelsen af to store og meget ejendommelige "grøftanlæg" på et sandet næs mellem Hårby å og Møllebækken ved Sarup.

Sarupanlæggene - som de nu kaldes - blev bygget for omkring 5000 år siden, da der også blev opført monumenter som langhøje, dysser og jættestuer.

For bedre at forstå sarupanlæggene er der i nærområdet til Sarup siden midten af 1980'erne undersøgt en lang række andre monumenter. Herved er der indhentet ny viden om konstruktionen samt brugen af de forskellige typer af monumenter. En indsigt, der øger vor forståelse af lignende kulturminde i det danske område på væsentlige punkter.

Udgravningen af et stenalderlandskab

Onsdag d. 26 april 2017 kl. 19.30

Søren A. Sørensen, ph.d. Museumsinspektør, Museum Lolland-Falster



Forud for den planlagte tunnel-forbindelse mellem Lolland og Femern i Tyskland, har arkæologer fra Museum Lolland-Falster foretaget omfattende udgravninger i et inddæmet fjordområde kaldet *Syltholmfjorden*.

Det har givet mulighed for at afdække og udgrave et helt stenalderlandskab, hvilket i sig selv er usædvanligt, men når man hertil lægger de exceptionelt gode bevaringsforhold for organisk materiale, som er til stede, gør det udgravningerne til noget enestående. Hvor ofte løber man ind i opretstående fiskegærder fra stenalderen, skæftede flintøkser eller flintdolke med bevarede barkhåndtag for ikke at tale om fodspor afsat af stenalderens mennesker? Ikke ofte, men her har vi det hele og meget mere.

Foredraget vil præsentere nogle af de mange enestående fund, som er gjort og give et foreløbigt bud på tolkningen af nogle af dem.

Flere foredrag

Skovtur med Clemme

Lørdag d. 22 april, kl 12.30 - ca. 18.00

Niels-Erik Clemmensen tager os med på skovtur, hvor vi kigger på nogle af de oldtidsagre, som LIDAR-skanningerne har vist

Se omtalen på side 13

Volden i Nyborg

Lørdag d. 11. marts

Foredrag om Valdemar Atterdags kamplads ved Claus Frederik Sørensen og en tur til østfynske voldsteder med Jesper Steen Olsen

Se omtalen på side 15

Harjas grupper

Klubaftener 1/1-20/6 - 2017

Prisen for at deltage i gruppernes aktiviteter er 50 kr. pr. halvår.

Detektorgruppen

Klubaftenen er den første onsdag hver måned kl. 19.30.

Har I ønsker eller temaer til hvad vi skal tage op på de kommende klubaftener, hører vi gerne fra jer.

Aftenernes tema vil løbende blive annonceret på Harjas hjemmeside, så følg med på www.harja.dk
Den 3/5/2017 er der fundaflevering.
(OBS: start kl. 19:00!)

Michael Nielsen

21 29 39 51

nunnu72@gmail.com

og Glenn Abramsson

20 36 66 84

glennabramsson@hotmail.com

Vikingernes veje

Efter Nytår mødes vi 3. torsdag i hver måned. Dvs. 17/1, 21/2, 21/3 samt 18/4 (og evt. 16/5?).

I forårets drøftelser tager vi udgangspunkt i kortere sammenhængende artikler eller andre sammenhængende udtryk.

Materialet sendes til deltagerne senest en uge før mødeaftenen, så man har mulighed for at sætte sig ind i stoffet og evt. søge yderligere viden i relation til emnet.

Jeg glæder mig til at se så mange som muligt i foråret.

Leif Tvillum

leif.tvillum@gmail.com

Oldsagsgruppen

mødes i den kommende sæson på følgende tirsdage aftener kl. 19.15 (!):
17. og 31. januar,
14. og 28. februar
og 14. og 28. marts.

Vor gruppe, der indtil videre består af syv medlemmer, arbejder målrettet med at registrere og beskrive en stor samling oldsager – primært fra yngre stenalder, fra en nordfynsk boplads ved Egense, som Peter Mortensen med hjælpere har samlet op gennem en årrække.

Derudover har vi påtaget os "pasning og drift" af Harjas Arkæologiske Samling og bistår gerne Harjas medlemmer med at bestemme oldsager.

Eigil Nikolajsen

Tlf. 65 97 79 90

nikolajseneigil@gmail.com

Arkæologisk kortlægning

Klubaften er den anden onsdag i måneden kl.19.30.

Vi har nu mulighed for at afsøge marker i Fleninge og i Øster Hæsinge. Du er meget velkommen til at møde op og deltage i disse aftener og i markafsøgningerne.

Du kan også kontakte

Leif Rasmussen 25 77 74 89

leiffliidsager@stofanet.dk

Østfyns Arkæologigruppe

afholder sæsonens første mødeaften torsdag d.12. januar kl. 19.00 på Vikingemuseet Ladby. De følgende mødeaftener aftales, når gruppen mødes. Der vil normalt være en måned mellem hver sammenkomst.

Vor hovedopgave er indtil videre at gennemgå oldsager, som gruppen gennem årene har fundet ved rekognosceringer på egnen omkring Ladby. Da vi har til huse på et museum har vi nær adgang til dets samlinger og nyder kontakten med museets arkæologer. Gruppen består af godt 20 medlemmer, men der er plads til flere, så kontakt endelig nedenstående, hvis du er interesseret i at være med!

Eigil Nikolajsen

Tlf. 65 97 79 90

nikolajseneigil@gmail.com

Marinarkæologisk gruppe

Gruppen har ingen faste mødeaftener i klubhuset. Hvis du er interesseret i at deltage i gruppens aktiviteter, er du meget velkommen til at henvende dig. Oplys din mailadresse og få tilsendt indkaldelser og annonceringer af klubbens aktiviteter i din mail-boks.

Svend Amlund

svend@taxibusejby.dk

Kontakt til Harja

Formand

Eigil Nikolajsen
Over Kærbyvej 112
5300 Kerteminde
Tlf.: 65 97 79 90
nikolajseneigil@gmail.com



Sekretær

Birthe Højmark Jensen
Lotusvej 10, 1. th
5250 Odense SV
Tlf.: 23 30 24 74
birthehoejmark@gmail.com



Bestyrelsesmedlem

Lis Lorentsen
Langegade 51,2
5300 Kerteminde
Tlf.: 30 32 76 99
lislorentsen@gmail.com



Næstformand

Glenn Abramsson
Munkebjergvænget 9 F
lejl. 9 1. sal
5230 Odense M
Tlf.: 20 36 66 84
glennabramsson@hotmail.com



Bestyrelsesmedlem

Lars E. K. Kramer
Falen 13,3 th
5000 Odense C
Tlf.: 40 29 17 87
E-mail: larskramer@live.dk



Suppleant

Per Nielsen
Thorkildsgade 20
5000 Odense C
Tlf.: 66 11 99 48
Mobil: 51 54 80 61
sprog-og-ide@mail.tele.dk



Kasserer

Leif Rasmussen
Lykkemarken 6, Korinth
5600 Faaborg
Tlf.: 25 77 74 89
leifflidsager@stofanet.dk



Bestyrelsesmedlem

Michael Nielsen
Bøgebjergvej 41
5672 Broby
Tlf.: 21 29 39 51
nunnu72@gmail.com



Suppleant

Alice Amlund
Lærkevænget 5
5592 Ejby
Tlf.: 20 91 30 08
alice@taxibusejby.dk

Harjas hus, Arkæologiens Hus

Lisesmindevej 3B
5230 Odense M
E-mail: harja@harja.dk
www.harja.dk

Følg også Harja på Facebook:
[http://www.facebook.com/
groups/102243969417/](http://www.facebook.com/groups/102243969417/)



Arkæologien i de fynske kommuner



Odense, Nordfyn, Middelfart og Assens

Odense Bys Museer
Overgade 48
5000 Odense C
Tlf.: 6551 4601
museum@odense.dk

Kerteminde og Nyborg

Østfyns Museer/Landskab og arkæologi
Vikingevej 123
5300 Kerteminde
Tlf.: 6532 1667
vikingemuseet@ostfynsmuseer.dk

Faaborg-Midtfyn

Øhavsmuseet Faaborg
Banegårdspladsen 2
5600 Faaborg
Tlf.: 6261 3358
ohavsmuseet@ohavsmuseet.dk

Svendborg

Svendborg Museum
Fruestræde 3
5700 Svendborg
Tlf.: 2075 2931
arkaeologi@ohavsmuseet.dk

Langeland og Ærø

Langelands Museum
Jens Winthersvej 12
5900 Rudkøbing
Tlf.: 6351 6308
langelands.museum@langelandkommune.dk