

# Fynboer & Arkæologi

nr 2, august 2020

*Ridder Glenn  
Vejledninger  
Puslespil*

## Den polske forbindelse

*Odense  
Grunwald  
Snarup*

ODENSE BYS MUSEER



**HARJA**  
ARKÆOLOGISK Forening

*Arkæologi af  
hjertens lyst*





Udgives af Harja,  
Arkæologisk Forening  
Lisesmindevej 3B  
5230 Odense M.  
harja@harja.dk  
www.harja.dk

Fynboer & Arkæologi  
støttes økonomisk af  
arkæologisk af  
Odense Bys Museer  
Overgade 48  
5000 Odense C  
museum@odense.dk  
<http://museum.odense.dk>

Redaktion:  
Per Nielsen (ansv.)  
sprog-og-ide@mail.tele.dk

Leif Tvilum  
leif.tvilum@gmail.com

Trine Hedegaard Jensen  
info@karlsgaard.dk

Tilrettelæggelse:  
Peter Birch  
mail@peterbirch.dk

Tryk:  
Onlineprinters GmbH

Næste deadline:  
1. november 2020

## Formanden har ordet: “Coronede” dage

Statsministerens alvorstunge beslutning onsdag d. 11. marts om at nedlukke landet på grund af den truende coronasmitte nåede mig via et telefonopkald fra Michael Mortensen, Harjas kasserer, netop da vi havde sat os til rette i aftentoget fra København til Nyborg. “Tænd for fjernsynet, Mette Frederiksen er på og vil lukke landet ned!”, lød hans røst på en skrattende forbindelse. Som den ansvarsfulde formand, man nu engang er, kunne jeg – så vidt jeg husker det – replicere med de beroligende ord: “Fint nok, jeg tager affære!”

Det lød kækt over for de medlyttende passagerer i togkupeen, men betød i praksis “blot”, at jeg ville tage initiativ til, at vi sammen i Harjas bestyrelse skulle tage en hurtig beslutning om, hvad der skulle stilles op med den tilstundende generalforsamling tre dage senere. Med grønt lys fra kollegerne i bestyrelsen og generalforsamlingens dirigent, Svend Amlund, var der enighed om at udskyde generalforsamling/årsmøde til et passende tidspunkt engang i fremtiden. Der blev hermed dispenseret fra foreningsvedtægternes bestemmelse om deadline for afholdelse af generalforsamling senest ved udgangen af marts. Vi håber og tror på forståelse blandt Harjas medlemmer. Epidemi-nedlukningen medførte naturligvis også aflysninger af Harjas programsatte arrangementer hen over foråret. Peter Vang Petersens og Dorte Gramtorps foredrag kan heldigvis blive genopført på et senere tidspunkt, og nogle møder i studiekredsene samt en danefæafleveringsaften må vi også have til gode.

Hvorvidt Harjas medlemmer derudover har måttet lide afsavn ved udøvelse af deres hobby, har jeg ikke overblik over. Ud over ikke at kunne mødes med interessefæller i Arkæologiens Hus i grupper på over 10 personer, må en del også være kede af ikke at kunne komme ind på museer, som de ellers plejer, mens andre, specielt detektorfolkene, tilsyneladende har haft “coronede” dage, som Harjas næstformand, Glenn Abramsson, udtrykker det. På de digitale platforme lyser nyfundne metaloldsager i hvert fald op om kap med hinanden som udtryk for en pæn indsamlingsaktivitet.

Udsættelsen af generalforsamlingen har gjort, at bestyrelsen ikke har

Forsiden: Fibel fra Polen, fundet ved Hågerup af Dariusz Jezak.

Foto: Michael Johansen. Foto/medie Moesgaard

ODENSE BYS MUSEER

MUSEUM.ODENSE.DK





kunnet foretage en ny konstituering. Den gamle bestyrelse fortsætter derfor som midlertidig forretningsbestyrelse, indtil generalforsamlingen kan gennemføres. Med tilbageholdt åndedræt ser vi frem til, om Harjas generalforsamling/årsmødet lader sig gennemføre lørdag d. 5. september, hvilket vi krydser fingre for og håber på!



En stor del af bestyrelsesarbejdet har kunnet klare sig digitalt eller telefonisk under corona-nedlukningen, mens tilrettelægningen af Fynboer&Arkæologi nærmest ikke har været berørt. Ikke desto mindre var det en fornøjelse at kunne holde et ansigt-til-ansigt-bestyrelsesmøde i maj. Årsagen var den umiddelbare glæde ved at være fysisk til stede sammen og, javel, muligvis hjulpet på vej af den flaske af "Rigas sorte balsam", Letlands og Ærøns nationaldrik, som Per Nielsen fordelte i mødedeltagernes små glas for sammen at udbringe en skål for dronning Margrethes nyslåede dannebrogssridder, Glenn af Harja! Som det sikkert vil være bekendt, modtog Glenn på dronningens 80 års fødselsdag d. 16. april dannebrogssordenen for hans bemærkelsesværdige indsats inden for detektorarkæologien (se Pers artikel på de næste sider). Det skete samtidig med, at to andre amatørarkæologer også fik tildelt denne royale udmærkelse. Det er et bemærkelsesværdigt skulderklap til dansk amatørarkæologi og udtryk for, at landets monark fortsat har et godt øje til den arkæologiske forskning og støtter op om den, hvor hun har lejlighed til det. Og denne gang så åbenlyst også de folk, som har arkæologi som altoverskyggende fritidsinteresse. Så det var den helt rigtige anledning til, at Per delte ud af sin kostelige bittersøde likør, som han i øvrigt fornylig har skrevet en artikel om i Danmark-Letlands foreningsblad. Nydelsen af "Rigas sorte balsam" var næsten også af symbolsk karakter, da den indvarsler Harjas 50 års jubilæum i 2021 og planlægningen af de arrangementer, der tænkes gennemført, herunder en rejse til netop drikkens hjemland, Letland! Af andre tiltag, som er under forberedelse til jubilæumsåret, er bl.a. en jubilæumsbog og en arkæologilejr for Harjas medlemmer, der opfordres til at medbringe eventuelle børnebørn! Det og mere til vil I blive holdt ajour med, når tiden nærmer sig for jubelåret, som vi er glade for ikke skulle finde sted i år!

Eigil Nikolajsen  
25. juni

## Læs i dette nummer

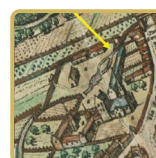
**Ridder Glenn**  
af Dannebrog  
Side 4



**Puslespil**  
Det tog 61 år!  
Side 6



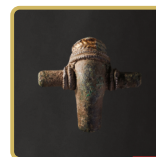
**Odense**  
Nyt om byens  
udstrækning  
Side 10



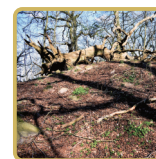
**Grunwald**  
Opsamling på  
mange års arbejde  
Side 12



**Polsk forbindelse**  
Flot fund  
fra Hågerup  
Side 20



**fakta eller fake**  
Kultsted eller  
bare en bakke?  
Side 22



**Vejledninger**  
fælles retningslinjer  
fra museerne  
Side 23



**Letland**  
Jubilæumstur  
tilmeld dig nu  
Side 24



*forsinkede*

# Harjas årsmøde

Se indkaldelsen på bladets bagside



**P**å sin ellers aflyste fødselsdag den 16. april valgte dronningen at hædre en række danskere med ridderkors og medaljer. Blandt dem, som fik tildelt ridderkorset af Dannebrogordenen, var der meget overraskende hele tre amatørarkæologer (vistnok endda de første af sin slags, der modtager en sådan orden): Axel Degn Johansson, Lundby; Ove Bak, Ranum og sidst, men ikke mindst, Glenn Abramsson fra Odense. De tre kom i fornemt selskab med bl.a. billedhuggeren Peter Bonnén, journalisten og historikeren Tom Buk-Swienty, forfatteren Jens Christian Grøndahl, skuespilleren Trine Dyrholm og sangerinden Nanna Øland, måske bedre kendt som Oh Land.

Axel Degn Johansson kender vi særdeles godt fra hans værker om ældre stenalder i Norden. Ove Bak er måske knap så kendt et navn blandt Harjas medlemmer, men han har skrevet en del bøger om Grønland, bl.a. om nordboerne og om eskimoernes sagn og legender. Endelig er der Glenn Abramsson og hans fibeltavle, som næppe kræver nogen nærmere præsentation blandt Harjas medlemmer. Glenn er foreningens næstformand og en særdeles aktiv og kompetent detektorfører.

Danmark har to kongelige ridderordener: Elefantordenen, der har rødder tilbage til 1400-tallet, og Dannebrogordenen. Ridderkorset af Dannebrogordenen, som Glenn har modtaget, har en lang historie. Ordenen blev indstiftet i 1671 af kong Christian d. 5 og var, efter sigende, en fornyelse af en endnu ældre orden, indstiftet af kong Valdemar d. 2. Sejr efter Volmerslaget ved Lyndanisse i Estland, der fandt sted lørdag den 15. juni 1219. Det var som bekendt dér, at dannebrog faldt fra himlen ned – heraf navnet.

#### Af Per Nielsen, Harja

Sådan ser Glenns ridderkors ud, når man kommer tæt på.

Foto: Per Nielsen



#### Litteratur:

Johannes Madsen: *De Kgl. Danske Ridderordener: Personalhistorisk Festskrift udgivet i anledning af Hans Majestæt Kong Christian Den Niendes 40 aarige Regeringsjubilæum paa Foranstaltning af H. F. Grandjean Oberstlieutenant, København 1903*

Ifølge ordensstatutterne fra 1693 skulle ordenen kun omfatte 50 riddere i én klasse – og som det hedder i paragraf 4: “*Maa i denne Orden annammes saadanne Personer, som til Skiold og Vaaben ere berettigede og som Ordens-herren der til vil eragte værdige.*” Altså en orden for adlen. Kong Frederik d. 6 reformerede i 1808 ordenens statutter og gjorde den til “*et udvortes tegn på borgerværd*”, som kunne tildeles “*alle under-sætter uden hensyn til stand*”. Samtidig inddeltes ordenen i 4 klasser: Storkommandører, storkorsriddere, kommandører og riddere.

I 1951 blev statutterne igen ændret, således at kvinder nu også kunne modtage Dannebrogordenen.

Den regerende monark er ordensherren, og ordnerne uddeles på monarkens fødselsdag. Mange gode danske mænd og kvinder er i tidens løb blevet hædret med titlen riddere af Dannebrog. Men man fratages ordenen, hvis man bliver dømt for kriminalitet, f.eks er det sket for P.A. Alberti (i 1910), Erik Ninn-Hansen (i 1995), Peter Brixtofte (i 2008) og Christian Kjær (i 2019).

Det er heller ikke alle, der er lige begejstrede for at modtage ordner. Musikeren Kim Larsen takkede i 2006 nej til et ridderkors og skrev i en pressemeddelelse: “*Da jeg ikke synes, det sømmer sig for en gammel gadedreng og popsanger at føre sig frem med kors og bånd og stjerner, takker jeg pænt nej til ridderkorset ... Det kunne ellers have været hyggelig at ryge en smøg med dronningen inde i privaten – hvis hun ellers må for personalet.*”

At modtage ridderkorset er ikke blot en stor ære for Glenn, men sandelig også en cadeau til Harja og i det hele taget til det arbejde, der udføres blandt amatørarkæologer. Et stort tillykke til Glenn!





# *Ridder Glenn af Dannebrog*



# Et livslangt puslespil

*+8 år er lang tid at bruge på et puslespil, mener Mogens Bo Henriksen. Så han er lidt imponeret over, at Kai Tvedskov har brugt mere end 61 år på sit puslespil*

*Af museumsinspektør Mogens Bo Henriksen, Odense Bys Museer*



*Kai Tvedskov fremviser nogle af de mange flint- og stenredskaber, han har fundet på sin jord. I hånden holder han et fladehugget kornsegel og et fantastisk hængesmykke af skifer fra slutningen af bondestenalderen.  
Foto: Leif Tvillum.*

**U**nder corona-krisen i foråret 2020 genopdagede mange hjemsendte familier det hyggelige i at samle puslespil. Det var også tilfældet i min familie, hvor vi kiggede på de støvede æsker på reolen. For mig virkede æskernes faktaoplysninger som “1000 brikker” eller “+8 år” som noget helt uoverskueligt, men så kom jeg til at tænke på historien om et puslespil, der kun rummer få brikker, men som det til gengæld har taget 61 år at samle. Og så er det ikke engang færdigt; ja faktisk er alle brikker ikke fundet endnu, så i princippet kan historien fortsætte længe endnu!

## **Puslespilmageren**

Til de fleste foredragsaftener i Harja sidder en velklædt ældre herre på forreste række, som regel til højre i salen (fig. 1). Han gør ikke meget væsen af sig, men alligevel fornemmer man, at alle ved, hvem han er – og ikke mindst flokkes mange af foreningens yngre medlemmer om ham. Navnet er Kai Tvedskov, alderen 85, og hjemadressen er en stor firlænget gård i den sydvestfynske landsby Turup. Fra flere



Besøg ved jeg, at her står ikke et græsstrå forkert, men vil man vide mere om Kais historie, kan man læse Leif Tvillums portræt i Fynboer og Arkæologi 2019 nr. 2. I denne sammenhæng skal der fokuseres på et enkelt af de efterhånden utallige fund, som Kai har gjort på Sydvestfyn siden slutningen af 1950'erne, og gennem de sidste ca. 10 år især med sin metaldetektor.

### Sværdet og den ødelagte gravhøj

I 1959, to år efter, at Kai Tvedskov havde overtaget ejendommen Turupgård, fandt han et ca. 19 cm langt fragment af et bronzesværd på en bakketop på en af gårdens marker. Stykket blev ikke tillagt større betydning, så det blev foræret til en lokal oldsagssamler, men er efterfølgende indgået til museet.

En halv snes år senere fandt Kai endnu en stump af et bronzesværd på bakken. Herefter fulgte en årække, hvor området ikke blev pløjet. Da det skete i 2002, dukkede endnu et fragment op, og Odense Bys Museer blev kontaktet. Ved en besigtigelse kunne det konstateres, at der havde ligget en for længst helt udpløjet gravhøj på stedet, og at sværdstumperne utvivlsomt stammede fra en opløjet krigergrav fra midten af ældre bronzealder (ca. 1300 f.v.t.). Ved hjemkomsten til museet kunne det endvidere konstateres, at fundene fra 1959 og 2002 kunne sættes sammen efter mere end 40 års adskillelse (fig. 2).

### Metaldetektorens indtog på Turupgård

Sværdstumpernes nedbrudte tilstand og det lange tidsrum, der var gået siden fremkomsten af det første fragment viste, at graven, hvorfra sværdstumperne stammede, måtte antages at være helt forstyrret. Vi vurderede derfor, at det forventede udbytte af en udgravning ikke ville stå mål med ressourceforbruget. Det er desvær-

re en konklusion, som de arkæologiske museer jævnligt er nødt til at drage, da hovedparten af oprindeligt mindst 80.000 – og snarere langt flere – gravhøje i det åbne land er meget for ikke at sige fuldstændigt nedslidt af landbrugsredskaber. I stedet bad vi Kai holde området under opsyn de kommende år og give besked, hvis mere dukkede op. Det blev taget meget bogstaveligt, for Kai indkøbte en metaldetektor og en GPS, så jagten på sværdstumper kunne intensiveres.

I 2013 og to gange i 2019 fremkom der sværdfragmenter på højtomten, og takket være Kais præcise indmålinger kan vi se, at sværdstumperne er fundet spredt over et areal på ca. 25x35 m. To af de tre seneste fund passer sammen, mens det tredje stykke kan være fra et andet sværd. Dertil kommer, at det ikke kan afgøres med fuld sikkerhed, om de senest fundne stykker hører til de tidligere fund fra stedet.

### En eller flere krigergrave?

Selv om de i alt seks sværdstykker med en samlet klingelængde på mere end 45 cm er fundet på samme gravhøj, kan vi altså ikke konkludere, at de stammer fra ét og samme sværd. Dertil er stykkerne alt for nedbrudt. Da bronzealderkrigerne altid kun fik et enkelt sværd med sig i graven, kan det ikke udelukkes, at stumperne repræsenterer mindst to grave. Det er ikke ualmindeligt, at man anlagde to eller flere jordfæste-

grave i samme høj, som man ser det bl.a. i Borum Eshøj. Derfor er det også vigtigt, at man ved fund af bronzegenstande på overpløjede høje ikke drager forhastede konklusioner om, at sagerne stammer fra samme grav. Det er derfor nødvendigt at indmåle de enkelte fund præcist, så man efterfølgende kan lade måledata indgå i vurderingen af, om fundene repræsenterer et eller

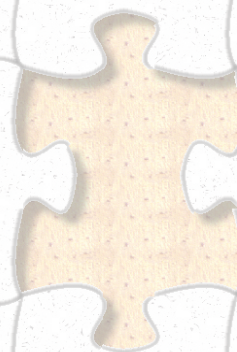
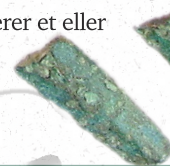


Fig. 2. Det mørkegrønne fragment af sværdet er fundet i 1959 – og det tilhørende bagstykke i 2002 – mens de to sammenhørende småstumper er fundet sidst i 1960'erne. Bemærk variationerne i farve og nedbrydning.

Foto:  
Jens Gregers Aagaard.

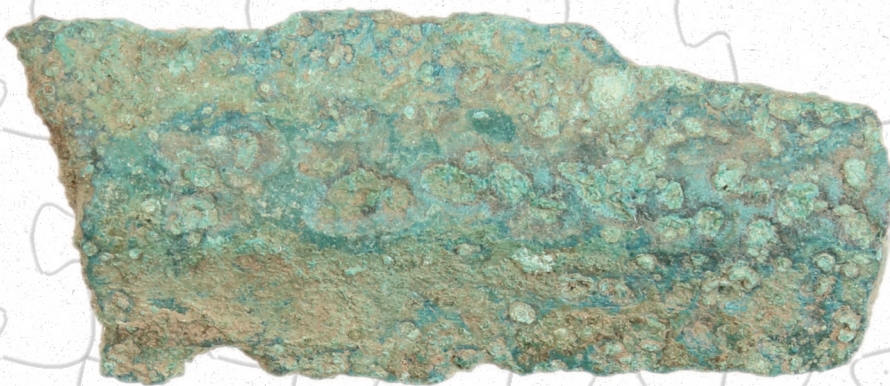




flere grave. Der sker bl.a. ved at inddrage iagttagelser fra serier af luftfotos samt oplysninger fra landmanden, der kan være med til at belyse ændringer i driftsmåden på fundstedet i tidens løb. Har man f.eks. ændret dyrkningsretningen markant, kan markredskaberne – især harven – sprede genstandene over et større område. Hvis man skal udover gættestadiet, når genstandenes evt. samhörighed skal tolkes, kan præcise koordinater på de enkelte stumper være det argument, der kan være med til at forene det, som markredskaberne har adskilt.

### Afslutning

Kai klager jævnlgt over, at bentøjet værker, men når ploven har været over den nu bortforpagtede mark, skal han ud – og det skal han forhåbentligt mange år endnu! Lad os håbe, at mere end 60 års indsats bærer frugt, således at det lykkes at finde flere af de manglende brikker i puslespillet – eller måske puslespillene! Især kunne man unde Kai at finde grebet til sværdet, da det dels er med til at definere, hvilken sværdtype vi har med at gøre – og dels ofte er smukt udsmykket.



*Fig. 5. Sværdfragment fundet i 2019. Stykket hører ikke med fuld sikkerhed til stykkerne på fig. 3-4.*

*Foto: Nermin Hasic.*



### Læs mere

Asingh, P. 2002: Højfolkets jammerminder. I: Rigsantikvarens Arkæologiske Sekretariat (red.): Før landskabets erindring slukkes, s. 41-52. København. (artiklen findes som netpublikation: [https://slks.dk/fileadmin/user\\_upload/0\\_SLKS/Dokumenter/Fortidsminder\\_Diger/Arkaeologi\\_paa\\_land/Foer\\_Landskabets\\_erindring\\_slukkes.pdf](https://slks.dk/fileadmin/user_upload/0_SLKS/Dokumenter/Fortidsminder_Diger/Arkaeologi_paa_land/Foer_Landskabets_erindring_slukkes.pdf)), Henriksen, M.B. 2014: Genforening. Fund & Fortid nr. 4, s. 10-12.  
Tvillum, L. 2019: Tvedskov og arkæologien. Fynboer & Arkæologi nr. 2, august 2019, s. 4-6



# Østfyns i ny form

Af Leif Tvilum, Harja

På det seneste møde i Østfyns Arkæologigruppe meddelte Eigil Nikolajsen, gruppens mangeårige drivkraft, at han fremover ville trække sig lidt tilbage og hellige sig andre aktiviteter. Der blev derfor nedsat en initiativgruppe, der skulle sikre gruppens fremtidige eksistens.

I initiativgruppen tager vi udgangspunkt i deltagernes ønsker om aktiviteter, og dette førte frem til nogle forslag til det fortsatte arbejde, som kort kan sammenfattes således:

Gruppen får form af en interessegruppe, som vil beskæftige sig med følgende:

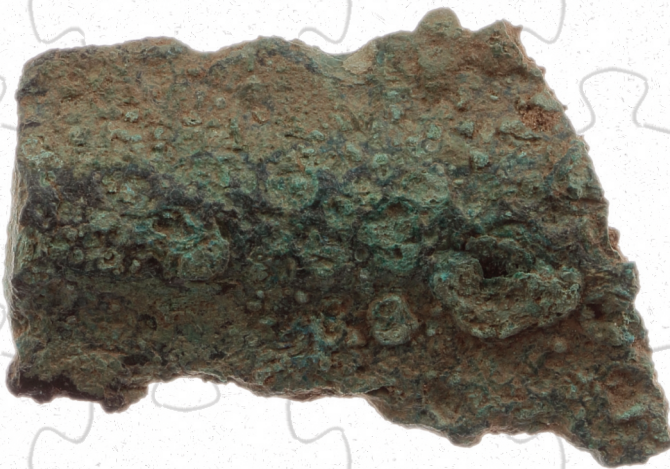
1. Læsekreds med udgangspunkt i Varbergs bog: "Vikinger". Senere vil vi læse og drøfte andre bøger om historie og/eller arkæologi. Læsekredsen forventes at mødes tre til fire gange pr. halvår og diskutere bogen/bøgerne.
2. Vi håber, at Østfyns museer vil bidrage med et oplæg hvert halvår i ovennævnte forbindelse om f.eks. årets udgravningsaktiviteter eller en konkret interessant udgravning eller andre initiativer fra museets side.
3. Gruppen ønsker at bidrage ved udgravninger, som f.eks. den på torvet i Nyborg, hvor der også indgik et element af formidling, og vi dermed kan være til hjælp for museerne.
4. Vi ønsker desuden at lave markrekognosceringer evt. også i nogen grad kombineret med detektorafsøgninger naturligvis med aftaler med ejere og museet.
5. Hvis gruppen har overskud til det, og vi kan engagere de rigtige, vidende personer, vil vi muligvis også arrangere en årlig udflugt i museets område eller et andet sted for at se på oldtidsminder eller lignende.

Desuden foreslår vi en navneændring til et lidt mere mundret navn, nemlig *Vikingemuseets venner, Ladby* (korriger gerne...)

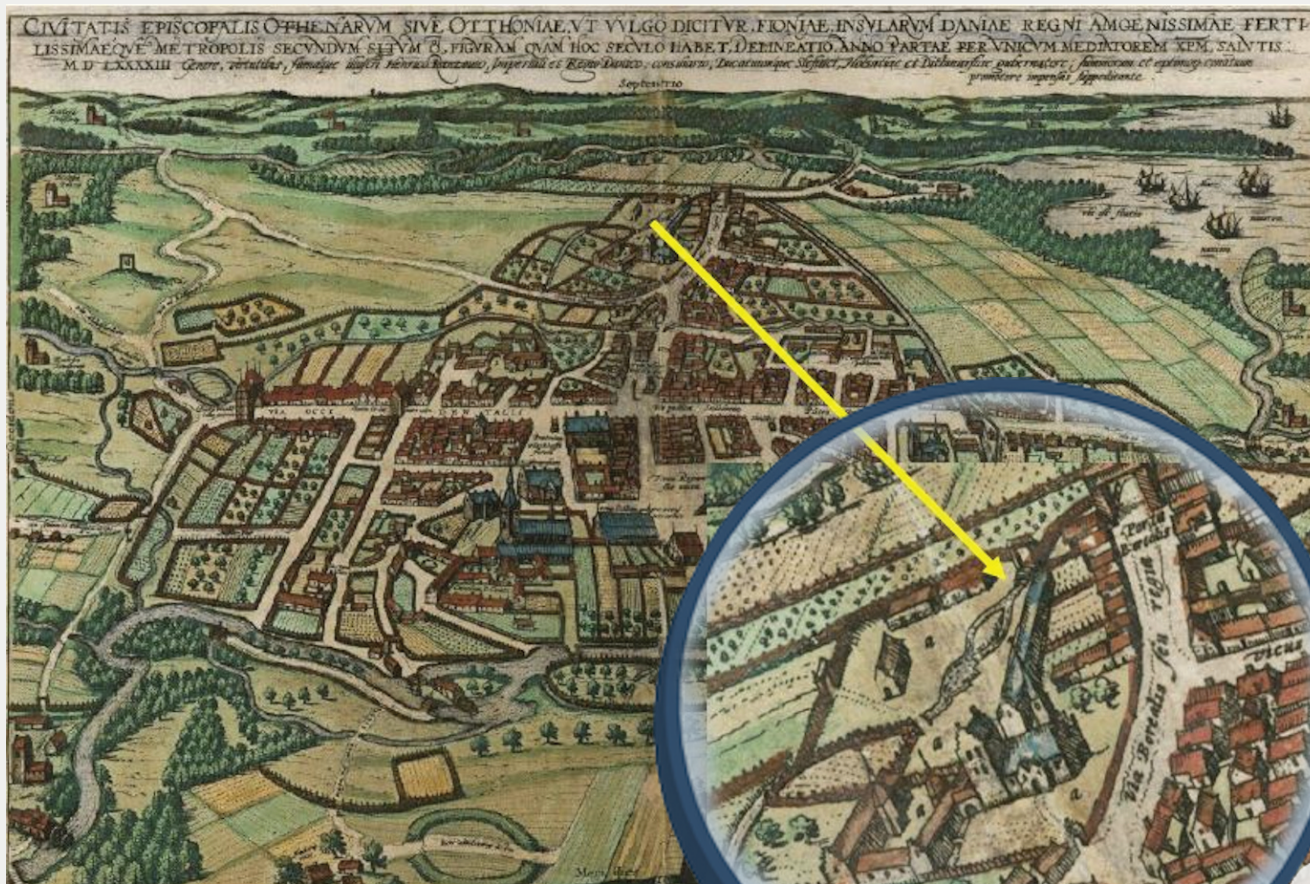
Se mere på side 32

Fig. 3 og 4. To sammenhørende sværdfragmenter fundet i henholdsvis 2013 og 2019.

Foto: Nermin Hasic.







Når man i dag står i Odense, er der ikke bevaret mange synlige spor af den middelalderlige afgrænsning af byen. Odense Å, som udgjorde den sydlige afgrænsning ses som eneste klare synlige grænse. Men talrige udgravninger i middelalderbyen sammenholdt med kortmateriale gør, at der i dag er et ganske godt billede af byens grænser, som i øvrigt ændrer sig flere gange gennem middelalderen. I denne artikel er fokus dog på den ydre nordlige grænse.

### De yderste Nørregrave

Som nævnt ændrer byens grænser sig flere gange gennem middelalderen. Mod nord var byen således afgrænset af Rosenbækken, som fungerede som den indre nordre grænse. Men i takt med at byen voksede kom en ny ydre nordlig grænse. Den ydre nordlige grænse omtales i 1471 som de yderste Nørregrave, men første gang den nævnes, er formentligt allerede i 1443. Det har dog længe været en formodning, at området langt tidligere er blevet inddraget i

byen, da den yderste grav omslutter Sankt Hans Kloster. Klosteret var et Johanitterkloster, og det omtales første gang i Odense i 1280. Derfor er det nærliggende, at området inddrages i byen allerede i 1200-tallet, men der har hidtil været få arkæologiske spor, der kunne pege i den retning.

I 2016 blev museet dog klogere på netop spørgsmålet om de ydre grave, idet Marie Jørgensens Skole stod for at skulle udvide. Det gav museet mulighed for at foretage en udgravning ved netop den ydre nordlige bygrav. Bygraven var allerede blevet påvist i området i 2003 i forbindelse med byggeriet af Fynske Mediers domicil ved Banegårds Pladsen. Her var det blevet konstateret, at der var tale om en lille voldgrav med sporadiske rester af volden mod syd samt en bolværkssikring mod nord. Det var dog ikke muligt at påvise gravens alder. Så spørgsmålet var stadig uafklaret i 2016, og der var derfor ekstra fokus på netop dette spørgsmål, da det i udgravningen endnu engang lykkedes at påvise en sektion af bygraven.

*På Brauns prospekt af Odense fra 1593 ses en todeling af byens ydre nordlige grænse.*

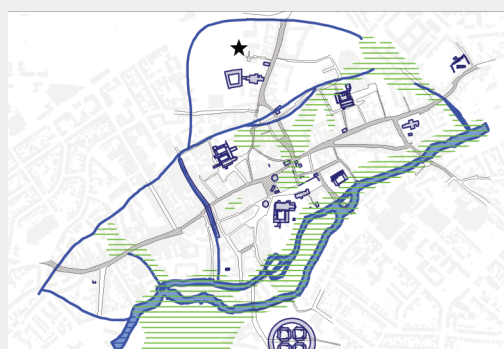
*Under luppen ses Nørregade med Skt. Hans Kirke og byporten omtrent, hvor Nørregade i dag munder ud i Vestre Stationsvej.*

*Efter Füßel 2008.*

# På grænsen af Odense

*Nyt om Odenses senmiddelalderlige bygrav. En lille udgravning gav pænt store resultater*

*Af Maria Lauridsen, museumsinspektør Odense Bys Museer*



Ved udgravningen var det ellers lige før, området blev anset for værende totalt forstyrret. De øverste 1,5 meter bestod nemlig af helt moderne opfyld. Men da man kom igennem opfyldslagene, viste det sig, at bygraven faktisk var bevaret – og endda ganske velbevaret.

## **Den ældre og den nyere bygrav**

Da graven blev blotlagt, viste den sig at bestå af et større grøftforløb i to faser (fig. 1).

I den ældste fase var graven ca. 2 meter bred og op til 80 cm dyb. Der var ingen spor efter den vold, som tidligere var blevet påvist i forbindelse med bygraven, tilgængæld var selve graven godt bevaret, og der kunne konstateres velbevarede lag i den. De nederste lag var vandafsatte og vidnede tydeligt om en periode med åbenstående og gennemstrømmende vand. Kultstof-14 dateringer af de to vandafsatte lag dateres til henholdsvis 1300-tallet og første halvdel af 1400-tallet. Det vidner således om, at grøften må være etableret i 1300-tallet.

I den yngste fase havde graven samme oriente-

ring som i den ældste og med samme bredde og dybde. Dog lå den let forskudt, og så adskilte den sig fra den ældre fase, ved at brinkene var blevet forstærket af nord-sydgående pælerækker, en simpel form for bolværk, som stadig ses den dag i dag flere steder langs Odense Å.

I denne yngste fase blev der desuden fundet spor efter en brokonstruktion i tilknytning til bygraven. Konstruktionen bestod af to meget kraftige, lodrette stolper. Begge stolper var tilhuggede og af kvadratisk tværsnit, omhyggeligt tilspidsede og nedhamrede i undergrunden (fig. 2).

De to stolper følger gravens orientering fra syd-øst mod nordvestl, og det virker derfor meget sandsynligt, at de har udgjort funderingen for en bro, hvis øst-vestlige forløb er gået vinkelret på grøfterne. Der blev forsøgt foretaget dendrokronologiske dateringer af de to stolper, men det var desværre ikke muligt at datere træet. Dette forløb fremstår således udateret, men på Braunius' kort over Odense fra 1593 ses det under luppen, at graven på en mindre strækning deles i to smalle forløb. Umiddelbart nord her-

*På tegningen ovenfor markerer stjernen udgravningen ved Marie Jørgensens Skole. Det er lige inden for det middelalderlige Odense, som det fremgår af kortet ovenfor til venstre.*

*Ill. Maria Lauridsen.*



for ses endvidere en lille bro eller port, og det er da en besnærende tanke, at det kunne være den bro, som vi har fundet rester af. Dette er dog en påstand som, grundet de manglende dateringer, må forblive en påstand.

Hvad vi dog ved er, at bygraven efter en periode med et vist forfald er blevet oprenset og har fået forstærket brinken, hvilket pælerækkerne i de vestlige og østlige sider vidner om. Graven må sluttelig være sløjftet ved opfyldning af et ret massivt lag murbrokker, efterfulgt af et planeringslag af muld. Fundmaterialet fra de nedre opfyldningslag tyder på, at opfyldningen sker i 16- eller 1700-tallet.

### Daterbart latrinfyld

Udover bygraven viste det sig også, at der faktisk var bevaret spor efter en bebyggelse, ikke i form af huse, men i form af en latrintønde (Fig. 3). Træet fra tøndens var dårligt bevaret, så det kunne ikke bruges til at få foretaget en datering, men der blev taget en jordprøve fra latrinfyldet med henblik på en Kulstof-14 datering. Prøven indeholdt heldigvis nok forkullede korn, som kunne bruges til en datering. Dateringen endte ud i anden halvdel af 1200-tallet, og latri-

nen hører således til perioden inden bygraven og er på nuværende tidspunkt et af de ældste spor efter bebyggelse i området. Hvilken bebyggelse, latrinen har hørt til, er selvsagt ikke muligt at afgøre, men en oplagt mulighed er, at den har hørt til det nærliggende kloster.

Den forholdsvis lille udgravning fra 2016 har altså kunne understøtte nogle af de teser omkring Odenses byudvikling, som har eksisteret længe uden at kunne påvises arkæologisk. Med de nye dateringer af bygraven ved vi nu, at den har eksisteret allerede i 1300-tallet, men præcis hvornår den er anlagt, er stadig et åbent spørgsmål. Fundet af en latrin fra 1200-tallet peger dog på, at området mellem den inderste og yderste byvold kan have været bebygget allerede på dette tidspunkt, og det støtter således teorien om, at området inddrages i byen i 1200-tallet da Johanniterklosteret kommer til, men det endelige bevis ligger forhåbentlig stadig i jorden og venter på arkæologerne

Fig. 1, til venstre:

De to faser af bygraven. Den ældste fase ses længst mod syd og er karakteriseret ved et mørkere fyld.

Foto: Esben Klinker Hansen 2016.

Fig. 2, til højre, øverst:

Den ene af de to stolper, som indgik i brokonstruktionen. Bemærk hvordan den tilspidsede stolpe er nedhamret i undergrunden.

Foto: Esben Klinker Hansen 2016.

Fig. 3, til højre, nederst:

Latrintønden under udgravning.

Foto: Esben Klinker Hansen 2016.



### Litteratur

Christensen, A. S.: Middelalderbyen Odense. Århus 1988.

Füssel, S.: Georg Braun and Hogenberg. Cities of the World. Complete Edition of the colour plates of 1572-1617. Köln: Taschen.

Upublicerede rapporter:

Hansen, E. K.: OBM9777 Skt. Hans Plads 3-5, Odense sogn, Odense herred, tidl. Odense amt. (Sted- og lok.nr. 080407-110), Odense Bys Museer 2018.

Zinglensen, K. B.: Beretning for arkæologisk undersøgelse af OBM8332 Texaco-grunden, Odense sogn, Odense herred, tidligere Odense Amt (Sted- og lok.nr. 080407-267), Odense Bys Museer 2003.



# Danske Amatørarkæologer

Af Eva Therkelsen, Harja

Medlem af Danske Amatørarkæologers bestyrelse

**N**ogle af Harjas medlemmer ved måske ikke, at Harja er medlem af en landssammenslutning for amatørarkæologer, nemlig "Danske Amatørarkæologer". Derfor denne lille orientering. Medlemskabet betyder, at alle Harjas medlemmer kan få glæde af de muligheder, medlemskabet giver.

Danske Amatørarkæologer optager både amatørarkæologiske foreninger og enkeltmedlemmer. Medlemmerne kan deltage i de fælles arkæologitræf, som holdes et par gange om året forskellige steder i landet. Her kan man høre foredrag og få en snak med "kolleger" fra resten af landet.

Generalforsamlingen afholdes som et årsmøde med udnævnelse af "årets arkæolog", foredrag og evt. en udflugt i lokalområdet. Årsmødet er som regel på Fyn.

Danske Amatørarkæologer arrangerer ca. hvert andet år en rejse til steder i udlandet, som har spændende arkæologi og historie at byde på. Den næste rejse kommer til at gå til Nordtyskland og Rügen.

Desuden udgiver foreningen bladet "Fund & Fortid" fire gange om året. Det er et spændende blad, der indeholder artikler om alle emner indenfor arkæologien. Artiklerne er skrevet af såvel fag- som amatørarkæologer. Harja får et eksemplar, som ligger fremme i Arkæologiens Hus på Lisesmindevej. Hvis man vil have sit eget eksemplar af bladet, kan man abonnere på det, og som medlem af Harja får man rabat på abonnementet.

For tiden arbejder Danske Amatørarkæologers bestyrelse med en undersøgelse af medlemsfor-

eningernes aktiviteter og samarbejde med de lokale museer. Vi håber, at dette arbejde vil give inspiration og nye ideer til medlemsforeningerne.

### 30 års jubilæum

Danske Amatørarkæologer blev stiftet i 1990 under navnet Sammenslutningen af Danske Amatørarkæologer. I 2020 kan foreningen derfor fejre 30 års jubilæum.

I den anledning er der planlagt flere forskellige aktiviteter bl.a. et to-dages arrangement i Kallundborgområdet.

Men ligesom alle andre er Danske Amatørarkæologers aktiviteter ramt af corona-krisen, så årsmøde, jubilæumsarrangement og rejse er desværre udskudt på ubestemt tid.

Se mere og følg med på Danske Amatørarkæologers hjemmeside <https://arkeologi-sda.dk>



# Grunwald-projektet

## 2014-2018 (2019)

*Polske forskere har i årevis forsøgt at finde ud af, hvor det berømte slag ved Grunwald egentlig fandt sted.*

*Efter flere års søgning ser det ud til, at gåden er løst. Harjas detektormedlemmer spillede en væsentlig rolle*

*Af Sven Ekdahl, Harja. Oversat fra svensk af Per Nielsen*

I årene 2014 til 2018 deltog Harja med stor succes i et projekt sat i værk af Grunwald-museet i Polen, hvor man ved hjælp af metaldetektorer ville forsøge at finde det sted, hvor slaget ved Grunwald blev udkæmpet i 1410. Undersøgelsens enestående resultat kan betragtes som en milepæl i middelalderens slagmarksarkæologi. Det smukke indbydende landskab ved Grunwald i Polen med de vide marker og et kuperet skovklædt terræn, floder og små søer, traner og storke, gør det vanskeligt for den besøgende at forestille sig, at lige her blev middelalderens største og mest blodige slag udkæmpet, men det er faktisk tilfældet. Herom vidner allerede på lang afstand de store monumenter, som polakkerne i 1960 rejste for at markere 550-års-

dagen for det berømte slag. På dette sted i det daværende Preussen besejrede de polske og litauiske hære den 15. juli 1410 den Tyske Orden så eftertrykkeligt, at de politiske forhold i Østeuropa forandrede sig.

Området hørte på det tidspunkt under den Tyske Orden, og Grunwald hed dengang Grünfelde. Efter 2. verdenskrig kom denne del af Preussen til at høre under Polen, og det gamle polske navn Grunwald er det, der nu bruges i Østeuropa, mens man for eksempel i England, Frankrig og USA holder fast ved slagets tyske navn, der er opkaldt efter landsbyen Tannenberg, som på Polsk kaldes Stębark. I Litauen taler man om slaget ved Żalgiris, dvs. Grünwald.

For de sejrende nationer har dette slag

altid haft stor symbolsk betydning. Glenn Abramsson, Kenny Thygesen og Trine Hedegaard Jensen har i januar-numrene af Fynboer&Arkæologi i 2014, 2015, 2016, 2017 og 2019 redegjort for Harjas deltagelse i dette projekt, som havde til formål ved hjælp af metaldetektorer, at lokalisere det område, hvor de vigtigste krigshandlinger fandt sted.

### **Den polske teori**

Den hidtidige polske forskning havde med held, koncentreret sig om området omkring det kapel, der af den Tyske Orden blev opført i 1411 til minde om de faldne kristne på begge sider, men havde ikke fundet selve slagmarken. Ifølge den polske teori skulle slaget have stået i terrænet syd





og øst for Stębark, dvs. øst for vejen fra Stębark til Łodwigowo (på tysk: Ludwigsdorf).

Grundlaget for dette synspunkt er en teori, som den tyske historiker Johannes Voigt offentliggjorde i 1836 og således er mere end 180 år gammel. Voigt henviste på sin side til den polske historiker Jan Długosz (1415-1480), der dog aldrig har fremsat noget sådant udsagn. På trods af det har al forskning siden Voigt citeret Długosz som kilde til slagmarkens placering. Jeg har fra min side længe hævdet, at mere pålidelige samtidige kilder bør bruges i analysen. Min forskning viser, at de største slag blev udkæmpet syd og øst for Grunwald, dvs. syd og øst for vejen mellem Grunwald og Łodwigowo og vest for ruinerne af kapelet.

Grunwald-slaget stod efter min opfattelse i Grünfelde/Grunwald og ikke ved Tannenberg/Stębark

#### Projektet

Det store projekt begyndte i 2014, og for Grunwald-museet var der to vigtige formål: For det første at bevise rigtigheden af varianten af den polske teori, der blev præsenteret af professorerne Andrzej Nadolski og Andrzej Nowakowski, og som museet også støtter sig til. For det andet håbede man at finde artefakter fra slaget, som kunne fylde de på det tidspunkt temmelig tomme museumsmontrer. Efter den første kontakt mellem museet og Leif Tvilum i 2013 og et efterfølgende besøg af Glenn Abramsson, Michael Nielsen og Kenny Thygesen på museet samme år, blev

der i Odense underskrevet en aftale om samarbejde i februar 2014. I henhold til aftalen skulle deltagerne selv påtage sig udgifterne til rejse, fortræring og indkvartering i løbet af den uge, hvor afsøgningerne ville blive gennemført hvert år om efteråret. I den forbindelse spillede Harjas kvalificerede medlemmer en utrolig vigtig rolle, især fordi de fleste af dem i modsætning til deres polske kolleger, havde metaldetektorer udstyret med GPS. En af Glenn Abramssons fornemste opgaver bestod i at indsamle koordinaterne for fundene, indføre dem i rapporter og tegne dem ind på kort.

#### Afsøgningerne i 2014-2018 (2019)

Det første år blev afsøgningen i overensstemmelse med den polske teori





Opstilling til afsøgning af et felt i 2015.  
Foto: Henrik Ekdahl

Projektdeeltagere 2015. Polakkerne fra Storbritannien var endnu ikke ankommet. Monumentet i baggrunden består af sten fra soklen til Jagiello-Grunwald-monumentet i Krakow, der blev ødelagt af tyskerne i 1939.  
Foto: Aleksandras Matonis



Projektdeeltagerne fra Harja 2018. Alice Amlund og Trine Hedegaard Jensen var ikke til stede, da billedet blev taget.  
Foto: Glenn Abramsson

begrænset til området syd og øst for Stębark, men resultatet var negativt. De militært relaterede fund var ekstremt få her. Det stod klart for de deltagende Harja-medlemmer, at der ikke havde været udkæmpet noget slag i det område.

I 2015 besluttede de polske projektledere, Dr. Szymon Drej og Dr. Piotr A. Nowakowski (søn af Andrzej Nowakowski), at overveje min hidtil afviste teori om slagmarkens placering og henlagde derfor dele af afsøgningen til området mellem Grunwald og Łodwigowo. Næsten halvdelen af de cirka 50 detektorførere var medlemmer af Harja. Afsøgningen blev en stor succes, for i modsætning til året før blev der fundet mange metalgenstande, der uden tvivl kan tilskrives slaget i 1410. Disse om-

fattede dele af hovedtøj til heste og andet rideudstyr, metalhandsker, sværd, økser og omkring 40 pilespidser til armbrøst og bue. Som Glenn skrev i Fynboer&Arkæologi i 2018: "Vi fandt faktisk stedet [slagmarken] allerede i 2015."

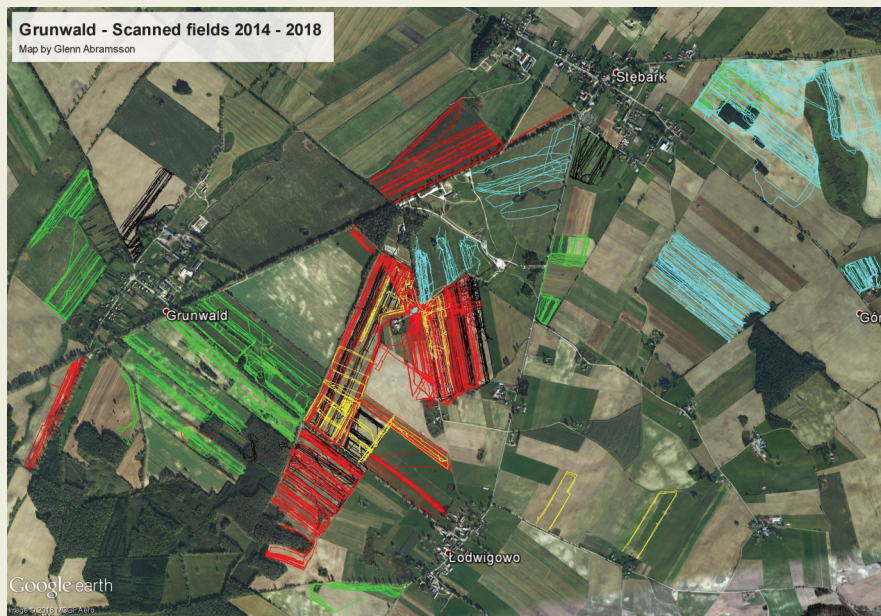
For Grunwald-museet kom dette resultat som en overraskelse. Den polske projektledelse opgav imidlertid ikke håbet om at få bekræftet deres gamle teori og iværksatte derfor i 2016 en undersøgelse af yderligere et antal felter øst for Stębark-Łodwigowo-vejen. Resultatet var også denne gang negativt. Derimod var afsøgningen i området omkring kapelruinen og vejen mellem Grunwald og Łodwigowo meget lovende med de sædvanlige militariafund, især mange spidser til armbrøst-

pile. Et litauisk hold udstyret med jordradar (GPR) lokaliserede den 17. og 18. september ikke mindre end 17 anomalier i jorden mellem de to nævnte landsbyer, nemlig opfyldte gruber, som var mellem 0,7 og 2,4 meter dybe. Disse afventer stadig en nærmere arkæologisk undersøgelse. Det endnu ubesvarede spørgsmål er, om der kan være tale om massegrave fra slaget. I 2017 gennemførte man endnu en resultatløs afsøgning af flere områder øst for Stębark-Łodwigowo-vejen og en mere vellykket ved kapellet samt mellem landsbyerne Grunwald og Łodwigowo. Især de danske og norske detektorførere havde heldet med sig. Ud over de sædvanlige fund var der nu også tatariske pilespidser og lette preussiske eller litauiske spydspidser.



Udstilling i Grunwald-museet af nogle af de fund, der blev gjort i 2017.

Foto: Kjell Kåstul



Glenn Abramssons kort over de scannede felter 2014-2018.

Foto: Glenn Abramsson

Foregående side:

Detalje af et preussisk kort fra omkring 1800 med slagmarken fra 1410 markeret med to krydsede sabler.

Foto: Staatsbibliothek zu Berlin Preussischer Kulturbesitz, Kartenabteilung

To af de sidstnævnte blev fundet af Dariusz Jezak og Kjell Kåstul. I 2018 deltog 16 Harja-medlemmer i søgningen efter slagmarken. Med en enkelt undtagelse undlod Grunwald-museet denne gang at undersøge felterne øst for Stębark-Łódwigowo-vejen og koncentrerede sig om områderne mellem Grunwald og Łódwigowo, der allerede var blevet undersøgt. Også denne gang var resultatet godt. Desværre kunne ingen nye områder afsøges, fordi de var privatejede og tilsået med majs eller raps.

#### Den polske teori skal skrives om

I løbet af de fem år fra 2014 til 2018 er der blevet undersøgt områder på i alt ca. 530 ha og brugt mere end 3.500 søgetimer. Som allerede nævnt blev den

største slagmark lokaliseret allerede i 2015, hvor der blev gjort mange fund. Den hidtidige polske teori om slagmarkens placering skal nu helt sikkert omskrives, da den hverken understøttes af skriftlige eller arkæologiske kilder. Som en konsekvens heraf må man konstatere, at de polske sejrsmønter fra 1960 blev opført på et sted, der ikke har meget med selve slaget at gøre. En stor fordel ved det er, at de områder, hvor slaget rent faktisk fandt sted, er blevet skånet for de mange efterladenskaber fra de årlige Grunwald-fejringer i juli. Det samme vil også være tilfældet i fremtiden, hvor det planlagte nye museum er ved at blive bygget nær den nuværende parkeringsplads. Indvielsen forventes at finde sted i november 2020. Det bliver meget interessant at se, hvor-

ledes slaget i 1410 bliver præsenteret.

I efteråret 2019 gennemførte Grunwald-museet endnu en undersøgelse, nu uden inddragelse af Harja, men med massiv deltagelse af polske detektorførere. Også denne gang var resultaterne lovende trods det faktum, at afsøgningen hovedsageligt blev foretaget på de tidligere undersøgte områder mellem Grunwald og Łódwigowo. Det er bemærkelsesværdigt at især museets ledelse herefter endelig forkastede den gamle polske teori om en slagmark øst for Stębark-Łódwigowo-vejen. Det faktum, at den tidligere ledende arkæolog Piotr A. Nowakowski er blevet erstattet af den kompetente Jarosław Malecki ("Jarek"), kan meget vel ses som et skridt i samme retning. Museets ny-



orientering betyder ligeledes en tilnær- melse til mine forskningsresultater.

### Fremtidsperspektivet

Samarbejdet mellem Grunwald-muse- et og Harja har ført til et fremragende resultat, der allerede har fået interna- tional opmærksomhed og uden tvivl er en milepæl i middelalderens slag- marksarkæologi. Det kommer med sik- kerhed til at afspejle sig i fremtidig international forskning. Harjas særde-

les vigtige rolle i denne sammenhæng kan ikke fremhæves nok. Uden Harja- medlemmerne og især Glenn Abrams- sons deltagelse og erfaring, ville dette enestående forskningsresultat ikke kunne være nået.

Det venskabelige forhold mellem Grunwald-museet og Harja vil bestå i fremtiden. Med glæde og taknem- lighed tænker vi ikke blot tilbage på de spændende timer bag vore metaldetek- torer og de interessante fund, der blev

gjort, men også på kammeratskabet, aftenernes samtaler og samvær, udstil- lingerne, festmiddagene og grillafte- nerne. Der er stadig meget at tage fat på i områderne vest for kapellet og mellem Grunwald og Łodwigowo, der endnu ikke er undersøgt, og som helt sikkert gemmer på mange og væsentli- ge fund. Vi ser derfor alle frem til en fortsættelse af dette vigtige projekt!

### Litteratur

En rigt illustreret bog – skrevet af forfatteren til denne artikel – på 279 sider og 70 billeder blev udgivet i 2019 af den litauiske storfyrstes palads i Vilnius på litauisk, engelsk, tysk og polsk og præsenteret på den internationale baltiske bogmesse i Vilnius i februar 2020:

*Sven Ekdahl, Ieškant 1410 m. Žalgirio mūšio lauko. Nauji 2014-2019 m. Tyrimai su metalo iešikikliais/In search of the Battle- field of Tannenberg (Grunwald) of 1410. New Research with Metal Detectors in 2014-2019 / Auf der Suche nach dem Schla- chtfeld von Tannenberg 1410. Neue Forschungen mit Metalldetektoren 2014-2019 / W poszukiwaniu pola bitwy grunwaldzkiej 1410 roku. Nowe badania z wykrywaczami metali 2014-2019. Vilnius 2019.*

Bogen indgår som bind 30 i paladsets serie "Studier" og kan, om det ønskes, erhverves ved henvendelse til bibliotekar fru Ni- jolė Urbienė Email: n.urbienė@valdovurumai.lt



*In Search of the Battlefield of Tannenberg (Grunwald) og 1410 Bogomslaget*

# In Search of the Battlefield of Tannenberg (Grunwald) of 1410

Af Glenn Abramsson

Det kan ikke have gået de flittige Fynboer&Arkæologi læsere næser forbi, at Harja de sidste 5-6 år har været særdeles aktiv i området omkring Grunwald i det nordøstlige Polen. Vi startede allerede tilbage i 2014 med den første ekspedition til stedet for at hjælpe med at lokalisere, hvor præcist det store ridderslag foregik i 1410. Det er siden blevet til fem årlige besøg på stedet, hvor vi har kunnet bidrage til projektet med ekspertise inden for metaldetektorafsøgninger. Resultaterne har været ganske spektakulære.

## Svensk, professor og Harja-medlem

De seneste 5 års afsøgning fra 2015-2019, har taget udgangspunkt i de slagmarkshypoteser, der er fremsat af den svenske professor Sven Ekdahl, som også er medlem af Harja, og som selv deltog bl.a. i to af de årlige detektorafsøgninger i 2015 og 2016. Sven Ekdahl har igennem mange år beskæftiget sig indgående med slaget ved Grunwald og er også internationalt anerkendt som specialist på området. På baggrund af de seneste års mange resultater har Sven Ekdahl nu udgivet bogen "In Search of the Battlefield of Tannenberg (Grunwald) of 1410". I bogen starter Sven Ekdahl med at be-

skrive, hvorledes denne undersøgelse vha. metaldetektorer kom i stand ved lidt af et tilfælde, nemlig da Harjamedlem Leif Tvilum kom i snak med museet i Grunwald i forbindelse med en planlagt bustur til området.

I bogen fortsætter Sven Ekdahl med at gennemgå de tidligere teorier for slaget, fremsat af forskellige historikere. Han gennemgår også de undersøgelser, der er foretaget i området før 2014 samt resultaterne af disse.

Herefter gennemgår Sven Ekdahl sine egne teorier omkring slagets gang med de forskellige troppers placeringer og bevægelser i området. Der trækkes også tråde til andre slagmarker bl.a. i Tyskland, Norge og England, hvor fund fra disse sammenholdes med det fundbillede, vi ser ved Grunwald. Herefter gennemgås de resultater, der er opnået i hvert af årene fra 2014 til 2019, suppleret med fundspredningskort og billeder af fund. Et fundbillede har krystalliseret sig og passer meget fint med de af Sven Ekdahl fremsatte hypoteser.

Det beskrives også, hvorledes der er foretaget georadarundersøgelser sideløbende med detektorafsøgningerne for at se, hvorvidt man kan lokalisere de formodede massegrave, der må være fra slaget. Resultaterne af undersø-

gelserne har påvist potentielle "hot-spots", der skal undersøges en gang i fremtiden.

Med udgangspunkt i de mange nye fund og den derved opnåede erkendelse af slagtes gang, perspektiveres der videre omkring, hvad fremtidens afsøgninger kan bringe.

Igennem hele bogen nævnes Harja flittigt og med stor ros for den indsats, som klubben har ydet i forbindelse med afsøgningerne. En afsøgning, der også internationalt har opnået bevhøgenhed. Det kan vi i Harja kun være stolte af at have bidraget til.

For dem, som gerne vil læse bogen, er den tilgængelig i Harjas bibliotek i form af et eksemplar udlånt til klubben. Teksten er gengivet på litauisk, polsk, tysk og engelsk, så de fleste kan være med.



**H**istorien her handler om en genstand, der nok kommer fra det nuværende Polen. Eller rettere, det der nu er Polen. Polen fandtes ikke i jernalderen, og det var heller ikke slaviske folk, der boede i området dengang. Det var germanere. Datidens danskere var også germanere, og derfor fandtes nutidens kulturelle skel mellem nord og syd for Østersøen ikke. Sandsynligvis har forholdet været det samme som til Sverige og Norge senere i historien.

Genstanden er et lille smykke, en såkaldt fibula (eller uformelt blandt kendere "fibul"), der nærmest er en stor sikkerhedsnål. Fiblen er fundet af metaldetektorføren Dariusz Jezak. Fundstedet er øst for Hågerup. Sådanne smykker var meget almindelige i jernalderen, og var både pynt og praktiske til at holde sammen på tøjet. Knapper brugte man nemlig ikke. Som smykker til alle tider var fibler også en måde at vise rigdom på, og de varierer derfor mellem simple bronzesmykker og overdådige kunstværker i sølv og guld.

Fiblen her er støbt af bronze, med udsmykninger af guldblik og sølvfiligran. Den er absolut blandt de finere af slagsen. Efter de mange år i jorden er fiblen desværre gået i stykker, og mangler dele omkring nålen, men er stadig ret velbevaret alt taget i betragtning.

Formen på fiblen daterer den sidst i ældre romersk jernalder, dvs. i årene op til år 160 e.kr.

Det, som er virkelig usædvanligt ved det lille smykke er, at den ikke ligner nogen anden dansk fibul. Derimod ligner den fibler, som er fundet i området omkring Wislafloden og Gdansk i Polen. Området var hjemsted for Wielbark-kulturen. Wielbark kulturen er et arkæologisk navn for et samfund, der på mange måder lignende de Skandinaviske og nord-tyske. Nyere videnskabelige tests har også vist, at mange af de gravlagte i Wielbark kulturen har tætte genetiske bånd til Sydskandinavien. Så selvom det lyder mærkeligt, er det måske faktisk ikke så mærkeligt, at fiblen er havnet her på Sydfyn. Jernalderfolkene i Hågerup var nemlig ikke hvem som helst: Mængden af rige arkæologiske fund fra romersk jernalder er helt exceptionelle. Det var ikke usædvanligt, at den rigeste del af samfundet havde kontakter langt borte, måske endda i form af familie igennem ægteskabsalliancer. Måske er den lille fibul derfor en påmindelse om en mægtig slægts rigdom og magt i form af forbindelser til udenlandske fyrsteslægter.

*Af Nicolai Garhøj Larsen, Samlingsansvarlig/Museumsinspektør, Arkæologi, Øhavsmuseet  
Foto: Michael Johansen. Foto/medie Moesgaard*

# DEN POLSKE FORBINDELSE

*Hvad laver dette polske smykke fra jernalderen  
på en moderne mark i Hågerup?*







*Spiralhøjen i Nymark  
Skov set på afstand*

*Sjælden fynsk spiralhøj fra bronzealderen*

# fakta – eller fake?



*Tekst og fotos:  
Per Nielsen, Harja*

*Lidt tættere på  
kan man fornemme  
resterne af stenrøsen*



“**D**anmarks formentlig sidste spiralhøj fra bronzealderen ligger i en miserabel tilstand i en lille skov på Sydfyn”.

Således indleder Søren Olsen i bogen *Udflugt til fortiden* sit kapitel om den sydfynske sjældenhed i Nymark Skov ved Snarup. Spiralhøje eller processionshøje skulle ifølge Søren Olsen have været almindelig udbredt i bronzealderens Danmark, men af uransaglige årsager har vi nu kun denne ene tilbage. “Med spiralhøjen i Nymark Skov står vi altså over for en kultplads fra bronzealderen. Altså et meget, meget sjældent oldtidsminde”, konkluderer Søren Olsen og noterer sig med berettiget undren, at de ansvarlig myndigheder ikke har gjort sig den ulejlighed at restaurere fortidsmindet, eller i det mindste at opsætte en informationstavle. Søren Olsen har tidligere skrevet rejsebøger for bl.a. Politikens Forlag, men denne her bog har han selv udgivet.

#### Et solbjerg fra bronzealderen?

Solen er, om noget, altings moder, når vi taler om livet på Jorden. Tidligere civilisationer har sandsynligvis af samme grund tilbedt solen. Bronzealderens helleristninger med de mange sollignende tegn og ikke mindst fundet af Solvognen fra Trundholm har ledt til den opfattelse, at solen også har spillet en markant rolle i bronzealderens kultdyrkelse. Hvordan det er foregået, ved vi ikke.

Tanken om kultsteder i forbindelse med højdedrag har strejft arkæologerne. Borgbjerg Banke i Boeslunde på Vestsjælland, hvor rige guld- og bronzefund vidner om, at her har været en særlig aktivitet i bronzealderen, er blevet beskrevet som en hellig bakke, bl.a. af arkæologen Johannes Brøndsted (1890-1965), der henviser til de religiøse processioner, man mener at kunne se på helleristninger, og som jo må have foregået et eller andet sted.

I den fynske kontekst kan ideen om bronzealderens processionshøje spores tilbage til den langelandske købmand, amatørarkæolog og museumsstifter Jens Winther (1863-1955), der tolkede en langelandsk bakke ved Illebølle, hvor der er en stenkreds på toppen (måske bronzealder!) som et “Solbjerg”, et helligsted med en processionsvej op til toppen.

I 1979 i bogen *Kunstvejviser. Med Broby på Syd-*

*fyn* giver R. Broby-Johansen den fuld skrue i sin beskrivelse af anlægget i Nymark Skov:

“At processionsvejen går i en spiral, er ikke blot praktisk, men kan tænkes at hænge sammen med den uhyre udbredte brug af spiraler i bronzealderornamentikken. Spiralen har i sig selv været et helligtegn, som korset for de kristne (som jo da for resten stammer fra bronzealderens solbilleder, solhjulene). Ved siden af solhjulene er der på helleristningerne mange solbilleder med spiraler, og Solvognens solskive har rigt udformede spiral-mønstre. Solvognen er ikke en vogn trukket af en hest, men en vogn med fremstilling af solen, som bliver trukket af den himmelske hellighest! Er solvognen med hestebilledet og solskiven ikke blevet trukket af mennesker, og er rampen, vi står på, måske så bred, som den er, fordi processionens solvogn skulle kunne køre op ad den til solaltret på toppen?”

I bogen *Mystikkens Danmark 2. 43 mærkelige og mystiske steder vest for Storebælt* fra 1990 er forfatteren Kristian Kristiansen fuldt på bølglængde med Broby-Johansen i sin beskrivelse af fortidsmindet i Nymark Skov, og tilføjer:

“Tanken er tiltalende, selv om ‘videnskaben’ har gjort, hvad den kunne, for at aflive den.”

Søren Olsen er med i koret i sin bog *Udflugt til fortiden* fra 2008, hvorfra hans beskrivelse af højen i Nymark Skov blev citeret i indledningen. Søren Olsen mener desuden, at han på toppen af processionshøjen kan iagttage to cirkelformede anlæg af mindre sten. “Solkredse” kalder han dem.

#### Hvad siger videnskaben?

Men hvad mener “videnskaben” om anlægget i Nymark Skov? I Kulturstyrelsens database *Fund og fortidsminder* finder man følgende oplysninger. Der er tale om en gravrøse (yngre bronzealder, 1100 - 500 f.Kr.) på en bakketop.

I beskrivelsen fra Skov- og Naturstyrelsens berejningsrapport fra 1983 står der bl.a.:

Naturlig, let ås-formet bakke, orienteret N-S, med ret stejlt affaldende sider i Ø og V. Bakkens Ø-side er afgravet, så den fremstår med en tydelig, nærmest terrasseformet rampe, der fra S fører frem til bakkeåsens naturlige udløber i N. Bakkens topflade krones af en lav med særdeles markant røse bestående af godt og vel hovedstore sten indlejret i muld. I den vest-nordvestlige højfod ses en enkelt noget større sten, muligvis hørende til

#### Anlæg:

Stenrøse og rampe

#### Ansvarligt museum:

Arkæologi Sydfyn

#### Sted- og lokalitetsnr.:

090416-4

#### Fredningsnr.:

39166

#### Fredningsstatus:

Fredet 1937 eller senere

#### Parkeringsforhold:

P-plads ved Nymark Skov

#### GPS-koordinater:

N 55 ° 9' 48.30"

E 10 ° 27' 21.27"



en fodkrans, hvis øvrige del dog ikke kan udskilles med sikkerhed fra den øvrige stenfyld.

Efter alt at dømme et bronzealders kult anlæg af samme art som det af J. Winther publicerede langelandske "Solbjerg". Et usædvanligt oldtidsminde med let erkendbare træk: rampe og røse.

Stenrøser kendes både fra bronzealderen og jernalderen. Stenrøser fra bronzealderen er som regel runde, ligesom man ofte i bronzealderen placerede grave på højdedrag. Der er ikke rapporteret om nogen udgravning på stedet, så dateringen i *Fund og fortidsminder* må bero på et skøn.

### Min egen besigtigelse

Men er det virkelig sådan, at videnskaben er bagstræberisk og ikke forstår at aflæse arkæologien i landskabet? Den franske filosof, René Descartes (1596-1650), har lagt navn til læresætningen "Man bør tvivle om alt". Meningen er ikke, at man skal tvivle på alt, men derimod at man skal bruge tvivlen metodisk, stille kritiske spørgsmål, og vedvarende afprøve givne forestillinger og indsigter. Det er kernen i den humanistiske videnskabs discipliner.

I påsken 2020 besøgte jeg de forhistoriske anlæg i Nymark Skov. Der er nemlig ikke kun ét, men tre erkendbare fortidsminder i Nymark Skov. Alle tre anlæg har mulige stenrøser på toppen af de naturlige bakker i det kuperede terræn. Der var endnu ikke blade på træer og buske, så der var frit udsyn. Jeg må give Søren Olsen ret i, at spiralhøjen er i en miserabel tilstand. På toppen lå en rodvælte, som ikke pyntede på stenrøsen.

Der er tre naturlige forhøjninger i landskabet, hvor ophobninger af store mængder håndstore sten på bakketoppene indikerer, at der muligvis er tale om stenrøser (hvor en af dem tilmed synes at være forsøgt "udgravet" i nyere tid). Den ene af de tre forhøjninger har noget, der kan ligne en rampe – en processionsvej – der med meget god vilje føres i en spiralform op til toppen.

Er der noget ved stedet, som på nogen måde knytter det til bronzealderens kultdyrkelse? Stenrøsernes datering synes at være et kvalificeret skøn. Processionsvejen er umulig at datere og kan være anlagt på et hvilket som helst senere tidspunkt med et for os ukendt formål.

Der ligger mange store sten i området. Hvis der er tale om et kultsted fra bronzealderen, kan man formode, at man vil

finde skåltegn eller soltegn. Jeg vendte, nærmste bogstaveligt, hver en større sten i området, men fandt ingen af delene.

Kultdyrkelse efterlader sig ofte spor i form af ekstraordinære fund. Søger man efter registreringer af bronzealderfund i *Fund og fortidsminder*, er der i området ved Nymark Skov absolut ingenting inden for en radius af de første mange kilometer. Men, som UFO-logerne ganske fornuftigt hævdede i slutningen af 1960'erne, så er fravær af bevis jo ikke et bevis på fravær.

### Skatten på Egeskov

Måske er der alligevel noget at komme efter! Går vi til den lokale historiker, Hans Christian Thomsen Frydendahl (1888-1947), der i 1943 udgav bogen *Kværndrup Sogn. Af stedlige og stedkendte Mænd*, så skriver Gregers Ahlefeldt-Laurvig-Bille, (1905-1985, fra 1946 greve på Egeskov), et kapitel om sognets oldtidsminder, hvor han bl.a. nævner, at der i Snarup Mose, som ligger meget tæt på Nymark Skov, ved tørvegravning i 1927 blev fundet fem smukke og velbevarede snoede bronzehalsringe, der ifølge forfatterens egne oplysninger opbevares på Egeskov slot. Ahlefeldt-Laurvig-Bille oplyser desuden, at der godt 100 år tidligere på samme sted var blevet fundet en lignende bronzehalsring, som blev skænket til kong Frederik den 7. Ringen skulle senere være blevet overflyttet fra det kongelige kunstskammer til det nye nationalmuseum.

Ahlefeldt-Laurvig-Bille beskriver også, at han omkring år 1935 personligt foretog en selvbestaltet undersøgelse af stenrøsen i Nymark Skov. Omtrent en meter nede fandt han to knuste lerkar. "Det største Kar indeholdt en Del Knogler og en smukt bevaret, grønirret Bronze-Ragekniv og en dito Tatroveringsnaal, begge knap 9 cm lange." Han bemærker endvidere, at der fører en tydelig og ejendommelig rampe op til stenrøsen, som får ham til at tænke på Jens Winthers omtalte "Solbjerg" på Langeland.

Er du forvirret? I *Fund og fortidsminder* slutter Skov- og Naturstyrelsens beretning fra besigtigelsen af lokaliteten i 1983 med følgende kommentar: "Meget smukt beliggende i bevoksning af spredte gamle bøge og ege. Et romantisk sted, der taler til fantasien." Lad det i første omgang være konklusionen for et "meget, meget sjældent oldtidsminde" i Nymark Skov.

### Litteratur:

H.C. Frydendahl (red.): *Kværndrup Sogn. Af stedlige og stedkendte Mænd*. Fynsk Hjemstavns Forlag 1943 s. 28-32.

R. Broby-Johansen: *Kunstvejviser. Med Broby på Sydøen*, 1979, s. 32-33.

Kristian Kristiansen: *Mystikkens Danmark 2*. 43 mærkelige og mystiske steder vest for Storebælt, 1990, s. 15-16.

Søren Olsen: *Udflugt til fortiden. Guide til 80 gådefulde fortidsminder i Danmark*, 2008, s. 134-135.

Henrik Thrane: *Fyns Yngre Bronzealdergrave*, 2004, s. 256-257.



# Vejledninger til detektorfolk

Af Lone C. Nørgaard, Malene Refshauge Beck, Mogens Bo Henriksen, Nicolai Garhøj Larsen og Sigurd Baslund Bohr

Det har længe været et udtalt ønske fra de fynske amatørarkæologer – ikke mindst fra de mange, der afsøger marker med metal-detektor – at de fynske museer ville udarbejde fælles vejledninger for dokumentation og registrering af amatørernes fund. Det ønske har vi lyttet til og efterkommet! Egentlig har der ikke hidtil været den store forskel på museernes vejledninger, men de har været spredt på fem forskellige museers hjemmesider og dermed ikke altid lige lette at finde. Derfor har Odense Bys Museer, Langelands Museum, Øhavsmuseet, Svendborg Museum og Østfyns Museer nu opdateret og samlet vejledninger, der omhandler registrering af løsfund (herunder detektorfund) på Harjas hjemmeside. Det betyder, at hvis man vil i gang med markafsøgning eller detektorafsøgning, vil man lede forgæves efter vej-

ledninger på de enkelte museers hjemmesider. I stedet kan man gå direkte til Harjas hjemmeside. Udover vejledninger og kontaktoplysninger på amatørernes kontaktpersoner på de enkelte museer, kan man her downloade skabeloner til registrering og indberetning af fund samt finde vejledning til håndtering af fund og indstilling af GPS mv.

Da siden samtidig rummer Harjas kompendier om metalfund, herunder den vidt berømte fibeltavle, der er udarbejdet af Harjas næstformand Glenn Abramsson, kan foreningens hjemmeside betragtes som en helt uundværlig indgang til amatørarkæologiens verden. Det har mange amatørarkæologer såvel som professionelle arkæologer i ind- og udland da også for længst opdaget!



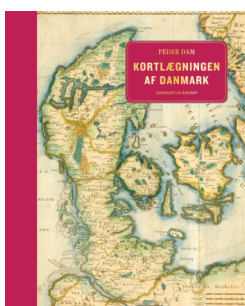
Giv os en tilbagemelding, hvis du savner oplysninger eller finder vejledningerne uklare.

Gå selv på jagt her:

<http://harja.dk/vare-kategori/museernes-vejledninger/>

## Kortlægningen af Danmark

En boganmeldelse af Per Nielsen, Harja



Peder Dam:  
Kortlægningen af Danmark – op til midten af 1800-tallet.  
400 sider, rigt ill.  
Vægt: 4290 g.  
Pris: 599,95 kr.  
Lindhardt og Ringhof.

Den geografiske historiker Peder Dam, der til daglig er museumsinspektør ved Odense Bys Museer og som vi kender fra foredrag i Harja, er forfatter til et pragtværk af en bog med gengivelser af mere end 200 smukke historiske kort, der udkom i efteråret 2019. Bogen er i storformat, vejer over fire kilo, ret uhåndterlig og absolut uegent til godnatlæsning i sengen. Men den er smuk og stopfyldt med informationer, der giver et godt overblik over kartografiens historie helt tilbage fra Claudius Clavus i 1486 og frem til, at Videnskabernes Selskabs fantastiske indsats i perioden 1768-1825 leverede det Danmarkskort, vi kender i dag. Bogen rummer herlige farvegengivelser på fulde opslag af de vigtigste kartografiske gengivelser af Danmark, og præsenterer de centrale opmålingsmetoder, vigtige personligheder og kort. Ud over danmarkskort vises kort over danske byer, kolonier, Slesvig-Holsten,

Skandinavien samt de nordatlantiske besiddelser.

Skal man rette en smule kritik mod denne smukke og velskrevne bog, må det være, at mange af de smukt trykte kort breder sig over hele opslag, dvs. at bogens ryg skærer kortene over på en uheldig måde. Man burde have tilpasset kortene til det valgte format. Flere af kortene er desuden gengivet med en så stærk formindskelse, at man ikke kan se stednavne eller detaljer i terrænbeskrivelsen.

Er du interesseret i kort, men finder du *Kortlægningen af Danmark* for stor og tung at begynde med, har Peder Dam, sammen med Johnny Grandjean Gøgsig Jakobsen, i 2008 udgivet *Historisk-geografisk atlas*, en betydeligt mindre og billigere bog, der også giver en spændende indsigt i vores nationale og regionale kortlægningshistorie.

Turen går til Letland fra den 5. til den 13. juni 2021

# På jubilæumstur med Harja

*Harja var på tur til Letland i 2014, men landet har meget mere at byde på. Denne gang skal vi se noget andet. Det bliver en tur med arkæologi, historie og natur*

*En annonce fra Per Nielsen, Harja*

**F**ra den 5. til den 13. juni 2021 drager HARJA på tur. Vi kører rask af sted med Svend Amlund som chauffør i en bekvem arkæologivenlig langtursbus med kurs mod Letland. Vi sejler med færgen fra Karlshamn i Sverige til Klaipeda i Litauen. På vejen gennem Litauen gør vi holdt ved Korshøjen, som i sig selv er en uforglemmelig oplevelse. Vi krydser herefter grænsen til Letland, og vi skal lige se nærmere på kurlandsfyrsternes sommerpalads i Rundāle, inden vi når frem til Letlands hovedstad Riga, hvor vi skal bo bekvemt, lige i kanten af den gamle bydel. Arkitektonisk er Riga en sand perle. Det er ikke uden grund, at den gamle bykerne er på UNESCOs verdensarvliste. De ældste bygninger blev opført i 1200-tallet.

Vi skal både rundt i Riga og langt ud på landet. Vi skal besøge det spritnye historiske museum i Riga, og det arkæologiske institut ved Letlands universitet har lovet os, at vi må kigge med på en udgravning, hvis de har noget i gang, når vi kommer. Vi skal på rundvisning i KGBs lettisk hovedkvarter og en tur ned i en tophemmelig sovjetbunker. Vi skal ud og se nærmere på en rekonstruktion af en lettisk træborg, sådan som de så ud, da korsridderne kristnede landet med sværdet i 1200-tallet. Vi skal på udflugt i Gauja Nationalpark med en lokal guide, Sandis Laime, der har skrevet ph.d afhandling om lettiske hekse. Han har lovet at vise os interessante steder i den lettiske natur.

Fredag kører vi mod havnebyen Liepāja, hvor vi undervejs gør holdt i Sabile, Europas nordligste vindistrikt. Vi overnatter i Liepāja. Men inden da stopper vi op ved den skandinavisk vikingebosættelse i Grobina, besøger det arkæologiske center og møder byens nulevende vikinger. Lørdag kører vi til færgen i Klaipeda. På vejen gennem Litauen kan vi i

*Korshøjen i Litauen  
og vikingerne i Grobina*



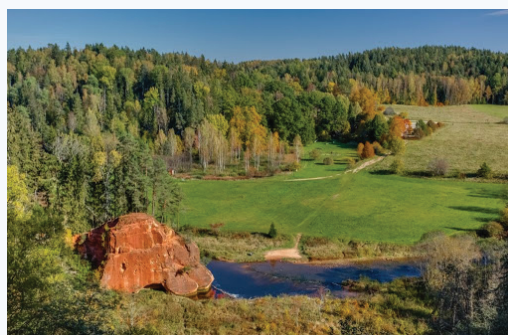




Palanga nå at besøge Europas største ravmuseum, som har mange spændende baltiske ravsmykker fra stenalderen.

Søndag eftermiddag er vi tilbage i Odense efter en uge fyldt med herlige oplevelser og smagen af Rigas sorte balsam på tungen.

*Zvārtes Rock, heksenes mødested  
og Terverte hillfort*



Turbeskrivelsen er blot for at give en idé om, hvad der venter. Programmet er endnu i planlægningsfasen, bl.a. arbejdes der på at arrangere et møde med lettiske detektorfolk. Men vær opmærksom på, at vi skal gå en del til fods og det er en fordel at kunne forstå engelsk.

Rejseleder på turen er Per Nielsen, sekretær i HARJAs bestyrelse, redaktør af *Fynboer&Arkæologi* og en kender af lettisk arkæologi, historie og kultur. Per Nielsen har arrangeret flere ture til Letland i samarbejde med Svend og Alice/Taxibus Ejby. Turen starter fra Odense, og der kan aftales opsamling undervejs i Nyborg, Korsør og København.

Har du spørgsmål til turen, så skriv til snarest til Per Nielsen:

sprog-og-ide@mail.tele.dk

Vi satser på at fylde bussen. Prisen pr. person er 9.000 kr. ved delt dobbeltværelse (tillæg for enkeltværelse: 600 kr.). På ud- og hjemtur betaler man selv forætning på færgen, og der vil være enkelte dage under opholdet, hvor man selv betaler frokost. Der er plads til 30 personer i bussen. Ved tilmelding er det først-til-mølle-princippet, der gælder.

NB: Personer, der ikke er medlemmer af Harja, er velkomne til at deltage. Det kræver blot en indmeldelse i foreningen, dvs. 200 kr. ekstra.

Tilmelding snarest til Per Nielsen: sprog-og-ide@mail.tele.dk

Depositum på 4.000 kr. betales senest 1. december 2020.

Restbeløbet betales senest 1. marts 2021.



# Foredrag i Harja, efterår 2020

## En tilsynsførendes dagbog



**Onsdag den 30. september kl. 19.30**

∇ museumsinspektør Michael Borre Lundø, Odense Bys Museer



Gravhøje, de store stendysser og jættestuer vil nok være det, de fleste forbinder med et fredet fortidsminde. Selvom disse også udgør langt den største del, så omfatter gruppen af fredede fortidsminder også forsvarsanlæg, helligkilder, ødekirkegårde mindesmærker og meget andet. Tilsynet med Danmarks ca. 33.000 fredede fortidsminder er underlagt Slots- og Kulturstyrelsen, og Odense Bys Museer fører tilsynet med de omkring 1050 fredede fortidsminder på Fyn og øerne. Ved foredraget fortæller museumsinspektør

Michael Borre Lundø om museets rolle som tilsynsmuseum, den gældende lovgivning og om nogle af de opgaver, der følger med. Alle fortidsminder har iboende fortællinger om fortidens mennesker og deres levevis.

Fortidsminderne er ikke bare smukke elementer i det fynske landskab, de fortæller i høj grad også om landskabets lange og spændende kulturhistorie; en fortælling, som vi alle er en del af og samtidig bør passe rigtig godt på!



## Borge på Fyn – og i Danmark

**Onsdag den 28. oktober kl. 19.30**

∇ historiker og forfatter Rikke Agnete Olsen, Alrø

Middelalderen er borgenes tid, men de er meget forskellige fra sted til sted. Der er forskelle i tid og i byggematerialer, allermest er der forskel i behov. Konger og fyrster har brug for værn mod mægtigere fjender end den lokale stormand, der ofte blot skal sikre sin gård mod naboen eller røverbander. På Fyn er der eksempler både på kongeborge og befæstede gårde, og de mange anlæg beskriver her som i resten af landet både sociale forskelle og politiske forhold. Borgene fortæller historie, derfor er det vigtigt at kende dem og forstå deres funktioner. Ikke mindst i Danmark, hvor vi langt op i middelalderen har så få skriftlige kilder.

Det har Rikke Agnete Olsen arbejdet med og skrevet om i mere end en menneskealder.



Alle foredrag finder sted hos Harja,  
Arkæologiens Hus, Lisesmindevej 3B, 5230 Odense M

## Romerske mønter og dansk detektorarkæologi

**Onsdag den 25. november kl. 19.30**

∕ seniorforsker, ph.d. Helle Horsnæs, Nationalmuseets afdeling for Middelalder, Renæssance og Numismatik



Foredraget vil fortælle om de danske fund af romerske mønter gennem tiderne. Fra de 'tilfældige' fund til opsvinget med detektorarkæologien, og et overblik over de seneste års store tilvækst af fund.

Desuden vil jeg tale om hvordan den danske lovgivning og praksis i forhold til detektorarkæologi giver afgørende

forskelle i fundbilledet mellem forskellige moderne nationer uden for Romerriget. De romerske mønter findes jo i stort tal også i vore nabolande, og netop forskellene i fund af romerske mønter kan give os et fingerpeg om, hvilke fundtyper vi 'mangler' fra andre lande med mere restriktiv lovgivning.



### Året der gik

**Onsdag den 9. december kl. 19.30**

∕ museumsinspektør Maria Lauridsen, Odense Bys Museer

På årets sidste foredragsaften, hvor vi ønsker hinanden Glædelig Jul og Godt Nytår, følger vi traditionen op med at høre, hvad Maria har at berette om fra årets gang på OBMs arkæologiske arbejdsmark, bl.a. fra gasledningsprojektet tværs over Fyn.

Ligeledes traditionen tro serveres glögg og æbleskiver!



### Entre

Der er offentlig adgang til alle Harjas arrangementer, men der betales en mindre entre:

Medlemmer af Harja: 20,- kr

Ikke-medlemmer: 30,- kr

### Corona- forbehold

Foredragenes gennemførelse er afhængig af de officielle forholdsregler ved corona-virus.

Hold jer derfor orienteret via [www.harja.dk](http://www.harja.dk) hjemmeside.

Spørg formanden på 65 97 79 90,

[nikolajseneigil@gmail.com](mailto:nikolajseneigil@gmail.com),

eller Eva Therkelsen, 30 29 92 72

[evatherkelsen@hotmail.com](mailto:evatherkelsen@hotmail.com).

# Harjas grupper

## Klubaftener 1/8-31/12 - 2020

Prisen for at deltage i gruppernes aktiviteter er 50 kr. pr. halvår.

### Detektorgruppen

Klubaften første onsdag i hver måned fra september til og med december.

2. september: Fundafleveringsaften\*).

22. september: Ekstraordinær aften med besøg fra Lisbeth Imer og Anne-Kathrine Kjærulff fra Nationalmuseet.

Læs andetsteds i bladet om dette arrangement. **Starter kl 19:00.**

7. oktober: Program ikke fastlagt endnu. Starter kl. 19:30

4. november: Program ikke fastlagt endnu. Starter kl. 19:30

2. december: Fundafleveringsaften \*). Starter kl 19:00.

\*) De ansvarlige museer på Fyn, Ærø og Langeland vil være til stede. Her er der mulighed for at aflevere de fund, der er dukket op i løbet af året.

**OBS, aftenen begynder kl 19:00!**

Glenn Abramsson

Tlf.: 20 36 66 84

glennabramsson@hotmail.com

### Marinarkæologisk gruppe

Når vejret tillader det, dykker gruppen hver onsdag sidst på dagen i Gamborg Fjord for at hente oplysninger til museumsinspektør Otto Uldum, Langelands Museum

Svend Amlund

svend@taxibusejby.dk

### Østfyns Arkæologigruppe

Østfyns Arkæologigruppe fortsætter, men får snart et nyt navn.

Igennem 25 år har Eigil Nikolajsen været den interessante og inspirerende koordinator af ovennævnte gruppe til stor glæde for de mange deltagere.

Eigil har nu valgt at trække sig lidt mere i baggrunden i dette arbejde, og vi takker for hans store og inspirerende insats i gruppen.

På sidste møde i gruppen blev der nedsat en initiativgruppe, bestående af Bente Køster, Agnete Hvidt og Leif Tvilum, som fik til opgave at undersøge mulighederne for, at gruppen kunne fortsætte under en eller anden fornuftig form.

Inden den nuværende coronakrise nåede Bente Køster at tage en uformel kontakt til Østfyns Museer, Claus Sørensen og Bodil Holm Sørensen, som begge var meget imødekommende overfor vores ideer.

Nogle konkrete aftaler nåede vi dog ikke at indgå før krisen lukkede alt ned.

Så snart der igen bliver mulighed for det, vil vi fortsætte arbejdet og snarest muligt komme med mere konkrete udmeldinger om mødeaftener og andre aktiviteter i interessegruppen. Se annoncen andet steds i bladet. Ønsker du at vide mere og evt. være med i denne gruppe, så send en mail

Leif Tvilum

leif.tvilum@gmail.com

### Oldsagsgruppen

mødes i den kommende sæson på følgende tirsdag aftener kl. **19.15(!)** i Arkæologiens Hus:

18. august

1., 15. og 29. september

27. oktober

10. og 24. november

Gruppen består af en halv snes medlemmer, som arbejder med at registrere og analysere specielt flint- og stenoldsager; enten nogen vi har til låns eller Harjas egne. Derudover er der altid tid til en god snak om arkæologiske emner.

Nogle af gruppens medlemmer er i gang med at forberede en udstilling med baggrund i Harjas oldsager. Kontakt gerne undertegnede, hvis du vil vide mere om gruppen eller overvejer at blive medlem:

Eigil Nikolajsen

Tlf. 65 97 79 90

nikolajseneigil@gmail.com

### Bliv medlem

Henvend dig til til foreningens kasserer, Michael Mortensen, så sørger han for formaliteterne.



# Kontakt til Harja

Harjas bestyrelse 2019-20 *midlertidig til efter coronen*

## Formand

Eigil Nikolajsen  
Over Kærbyvej 112  
5300 Kerteminde  
Tlf.: 65 97 79 90  
nikolajseneigil@gmail.com



## Næstformand

Glenn Abramsson  
Munkebjergvænget 9 F  
lejl. 9, 1. sal  
5230 Odense M  
Tlf.: 20 36 66 84  
glennabramsson@hotmail.com



## Kasserer

Michael Mortensen  
Klampenborgvej 9  
5700 Svendborg  
Tlf.: 40 31 46 22  
michael@anmi.dk



## Sekretær

Per Nielsen  
Thorkildsgade 20  
5000 Odense C  
Tlf.: 66 11 99 48  
Mobil: 51 54 80 61  
sprog-og-ide@mail.tele.dk



## Bestyrelsesmedlem

Jens Kjærgaard  
Slagkrogen 30,  
5220 Odense SØ  
Tlf. 23 68 04 05  
jens\_agneta@msn.com



## Bestyrelsesmedlem

Michael Nielsen  
Bøgebjergvej 41  
5672 Broby  
Tlf.: 21 29 39 51  
nunnu72@gmail.com



## Bestyrelsesmedlem

John Kristensen  
Madegårdsvej 10  
5350 Rynkeby  
Tlf.: 40 27 56 46  
boligservice@yahoo.dk



## Suppleant

Eva Therkelsen  
Oehlenschlägersvej 37  
5230 Odense M  
Tlf. 30 29 92 72  
evatherkelsen@hotmail.com



## Suppleant

Alice Amlund  
Lærkevænget 5  
5592 Ejby  
Tlf.: 20 91 30 08  
alice@taxibusejby.dk



## Harja, Arkæologiens Hus

Lisesmindevej 3B  
5230 Odense M  
E-mail: harja@harja.dk  
www.harja.dk  
Bank: Sparekassen Fyn,  
reg-nr 0828, kontonr. 825557

Følg også Harja på Facebook:  
<http://www.facebook.com/groups/102243969417/>

Harja er medlem af  
Danske Amatørarkæologer,  
[www.arkaeologi-sda.dk](http://www.arkaeologi-sda.dk)



# forsinkede Harjas Vårsmøde

På grund af corona-epidemien forsøges årsmødet flyttet fra d.14. marts til  
d. 5. september 2020  
Arkæologiens Hus,  
Lisesmindevej 3B, Odense M

## Program for dagen:

- 10.00 - 10.30: Velkomst m. kaffe/te og rundstykker  
10.30 - 11.30: Introduktion til eftermiddagens bustur v. Eigil Nikolajsen  
11.30 - 12.30: Pause med bespisning ved Harja  
12.30 - 13.30: Generalforsamling  
13.30 - ca. 17.00: Bustur til Tåsinge, "I Valdemars fodspor", incl. kaffe/kage-pause  
Cirka 18.00: Hjemkomst til Arkæologiens Hus

## Dagsorden ifølge vedtægterne:

- a. Valg af ordstyrer
- b. Formandens beretning
- c. Regnskab
- d. På valg er:
  - Bestyrelsesmedlemmer*  
Glenn Abramsson,  
John Kristensen (ønsker ikke genvalg)  
Michael Mortensen.
  - Suppleanter*  
Alice Amlund og Eva Therkelsen
  - Bilagskontrollanter*  
Ole Blaabjerg  
Helge Langkilde Rasmussen
  - Bilagskontrollant-suppleant*  
Svend Amlund
- e. Behandling af indkomne forslag, der skal være formanden i hænde senest 14 dage inden generalforsamlingen.
- f. Fastsættelse af kontingent
- g. Vedtægtsændringer
- h. Eventuelt

Nogle af jer tilmeldte jer årsmødet i marts og indbetalte da de 150 kr.,

De bliver naturligvis modregnet ved nytilmelding eller tilbagebetalt, hvis I ikke deltager i september.

## Introduktion til "I Valdemars fodspor"

Harjas formand fortæller om én af foreningens tidligere medlemmer, Valdemar Jensen, Vornæs på Tåsinge, som efter sin pensionering fik tid til at dyrke arkæologien for fuldt drøn sammen med en lille gruppe interessefæller. Rundt på Tåsinge opsporede, registrerede og undersøgte tåsingegruppen adskillige gravhøje, sten med skålformede fordybinger, bo- og gravpladser fra forskellige oldtidsperioder mm. Alt i alt en imponerende indsats, som Valdemar også i vidt omfang fik publiceret, bl.a. i Harjas skrifter.

Busturen vil bringe os rundt til et lille udvalg af de fortidsminder og lokaliteter, som Valdemar og hans kammerater arbejdede med. Vi når slet ikke at se det hele, men kommer rundt på den herlige ø og ser og hører om, hvad landskabets arkæologiske arkiv kan berette – godt hjulpet på vej af lokale ildsjæle med Valdemar som den ledende personlighed.

## Praktisk:

Pris for deltagelse i årsmødet: 150 kr. pr. deltager, der indbetales på Harjas konto (reg.nr. 0828, kontonr. 825557) ved tilmeldingen. Husk at tilføje dit navn! Hvis du kun ønsker at være med til generalforsamlingen, vil deltagelse være gratis. Tilmelding til Eigil Nikolajsen, tlf 65 97 79 90 eller mail nikolajseingil@gmail.com senest 30. august.

Velkommen til Harjas coronaramte og forsinkede generalforsamling/årsmøde 2020!

**Årsmødet afholdes under forudsætning af, at coronasituationen tillader det. Hold jer derfor orienteret via Harjas hjemmeside eller kontakt Eigil Nikolajsen.**