

HARJA



Nr. 1 1974

Introduktion

At arkæologien har brug for amatørarkæologerne, er ofte fremhævet af fagfolk. Denne "indrømmelse", hvis man kan kalde den sådan, er undertiden ledsaget af betænkeligheder med hensyn til amatørernes formåen og i reglen af en række krav. De er rimelige og nødvendige og stiger i takt med den enkeltes engagement. Betænkelighederne er desværre ofte begrundede.

Da den store skare af arkæologisk interesse, omfatter mennesker med vidt forskellige grader af interesse og behov, er det naturligt, at kravene for nogle virker urimelige og uforståelige. Men det viser sig, at jo mere man lærer om arkæologien, dens mål og metoder, jo stærkere man engagerer sig, desto rimeligere forekommer kravene at være, og man ender med at erkende, at de er berettigede.

Her har vores forening en vigtig opgave, som led mellem amatøreren og fagmanden. Foreningen kan med sine mange aktiviteter: Lærerrige foredrag, interessante ekskursioner og skabelse af muligheder for samvær med ligesindede, i vid udstrækning tilgodese den almene interesse, ligesom der med oprettelsen af gravehold og registreringshold desuden er åbnet muligheder for dem, der ønsker at deltage i det direkte arbejde i marken. Vort snævre samarbejde med det fynske landsdelsmuseum er af stor betydning for begge parter og sikrer, at foreningens aktiviteter bliver saglige og fagligt forsvarlige, samt medvirker til, at vi kan leve op til de stillede

krav. Det er derefter op til den enkelte, gennem udvist samarbejdsvilje og forståelse, at være med til at bortvejre betænkelighederne.

Denne forståelse kan blandt andet fremmes med vort skrift, som nu udsendes for anden gang. Det første nummer blev så godt modtaget, både blandt medlemmerne og i fagkredse, at det i høj grad animerede til fortsat udgivelse af skriftet i den form og efter den linie, som dengang blev lagt.

Der skal her rettes en varm tak til Dr. phil. E. Albrechtsen og mag. art. Niels H. Andersen, som med deres artikler har givet skriftet det professionelle islæt, samt til medlemmer af Harja, som med deres indlæg, tegner foreningens ansigt.

Anders Jæger.

Forsideillustration:

Glasperle.

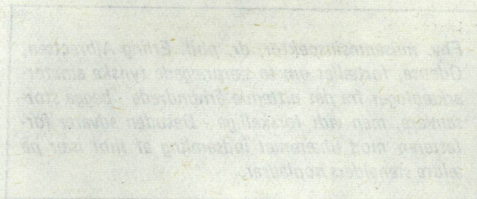
Fund fra Skrillinge, vikingetid.

(foto: Wermund Bendtsen).

FYENS STIFTSMUSEUM

Albanitorv 6 - 5000 Odense

Tlf. (09) 12 28 54



Indhold

- Erling Albrechtsen**
En forsker - og en samler side 4
- Aage Petersen**
Ikke danefæ, men alligevel . . . side 8
- Anders Jæger**
Sparetider ? side 11
- Niels H. Andersen**
- og så blev det jernalder side 15
- Viktor Poulsen**
Fyns første boplads fra Vikingetid side 21

En forsker - og en samler

Fhv. museumsinspektør, dr. phil. Erling Albrechtsen, Odense, fortæller om to særprægede fynske amatørarkæologer fra det nittende århundrede - begge storsamlere, men vidt forskellige - Desuden advarer forfatteren mod uhæmmet indsamling af flint især på ældre stenalderens bopladser.

Hvor længe, der har eksisteret amatørarkæologer på Fyn, er det vist ikke muligt at sige med sikkerhed uden særlige studier. Her har vi i hvert fald ikke haft en Ole Worm, denne berømmelige og alsidige forsker, amatørarkæolog i særklasse, og nu med et så anseligt tidsspand som snart halvfjerde hundrede år på bagen. Dengang skrev han på latin om ikke mindre end det første guldhorn og om ru-nestenene.

På det fynske område er arkæologien langt senere på færde. Her finder vi dog i det nittende århundredes første halvdel og lidt derudover to mærkelige mænd, samtidigt arbejdende, vidt forskellige og uden indbyrdes berøring af nogen art. Den ene var Lauritz Schebye Vedel Simonsen (1780-1858), herremanden på Elvedgård, i sin ungdom en opgående stjerne på historieskrivningens himmel, senere en dyrker særlig af fynsk og en ihærdig indsamler af sin egns oldsager. Den anden var Axel Frederik Lassen, født som præstesøn 1789 i Kværndrup, medicinstuderende i Kiel uden eksamen, men dog siden tilstedt begrænset praksis i Fjeldstedegnen, en stedlig enspænder, kendt under navnet Den hvide Doktor og som storsamler af oldsager, død 1883.

Det har selvsagt ikke nogen rimelighed at sammenligne de to mænd. Men de har dog dette ene tilfælles, at de begge med iver sam-

lede på oldsager. Vedel Simonsen gjorde det med forskerens formål. Den ensomme særling på Elvedgård gennemtravede landskabet og samlede hos bønderne gennem årtier tusinder af oldsager, som han i passende sendinger skikkede til Oldnordisk Museum i København. Den, der skriver disse linier, har selv i sine unge år ved modermuseet dør arbejdet med Vedel Simonsens oldsager og brugt den fynske herremands optegnelser om dem. Notaterne findes på Nationalmuseet samlede i en lille række småbind.

Den sirlige, noget vanskeligt læselige skrift oplyser kort tingenes art og meddeler altid omhyggeligt, hvor øksen eller mejslen stammer fra.

Netop denne omhu i enkelthederne viser Vedel Simonsens virkemåde som forsker. Med alle oplysningerne om tingenes findested giver han os et yderst værdifuldt materiale i hænde, som kan bidrage til Fyns bebyggelsehistorie i den yngre stenalder.

En ikke mindre ivrig indsamlervirksomhed blev øvet af A. F. Lassen. Som bataillonskirurg i den sidste napoleontid er han vist kommet tilbage fra Frankrig og har slået sig ned på Nordvestfyn. En farverig skildring af hans lange livsperiode her er givet af Christine Reimer i hendes "Nordfynsk Bondeliv i Mands Minde", s. 755 ff.¹ Når han kaldes Den hvide Doktor, skal årsagen have været, at han i sin praksis red på en hvid hest, og af sådanne skal han have haft flere på den gård i Fjellerup, hvor han boede en lang periode af sit liv. Under sine ture havde han rig lejligh-

1. Se også Niels Oxenvad, "Fynske Minder" 1971: "Den hvide Doktor som samler". Heri også portræt af A. F. Lassen og fotos af "falsknerier".



hed til på bøndernes hylder og chatoller at se deres oldsager, af hvilke han ofte forlangte nogle som vederlag for den ydede tjeneste. Hans samling voksede hurtigt. I 50'erne og derefter havde han den opstillet i en gård i Sletterød, og samlingen opnåede et vist ry. I 1858 opsøgte den for museet i København af Worsaae, i 1861 endog af kong Frederik den Syvende ledsaget af grevinde Danner, da de var på vej til København efter udgravningen af kongehøjene i Jelling. Snart rettede også det i 1860 genopståede museum i Odense² sit blik mod oldsagerne i Sletterød. I 1871 overtog museet Den hvide Doktors samling, som efterhånden var vokset til over nittentusind stykker. Betingelsen for overdragelsen var en årlig livrente på 300 rdlr. fra Odense til Lassen, og endvidere tildeltes ham den kongelige fortjenstmedaille i guld. Den opbevares endnu i Stiftsmuseets mønt- og medaillesamling.

Overflytningen af samlingen foregik med maner. I juni 1871 drog nemlig et vogntog på fireogtredive vogne belæst med seksogtredive kasser fra Sletterød til Årup station. For alle kuskene fra Fjeldsted holdt Lassen et gilde på Årup gæstgiversted.

Den vældige samling af stensager betød en stor udvidelse af museets egen. Der var jo også "falsknerier", stridsøkser med runetegn udførte af Lassen på en nymodens slibesten, snurrepiberier, ophavsmanden morede sig med, og som endnu er bevarede i museet. Mest ved sin mængde af enkeltgenstande har samlingen gjort indtryk på datidens museumsfolk. Men den led af skæbnesvangre mangler. Alle sagerne er vel fra Fyn, men ikke een eneste har jeg set forsynet med så meget som en blyantpåskrift, endsig et fundnummer, der henviser til en katalogfortegnelse. Her ligger den afgørende forskel fra Vedel Simonsens samlinger. De kan nemlig benyttes til bebyggelsesstudier, mens Lassens i den henseende er næsten værdiløse.

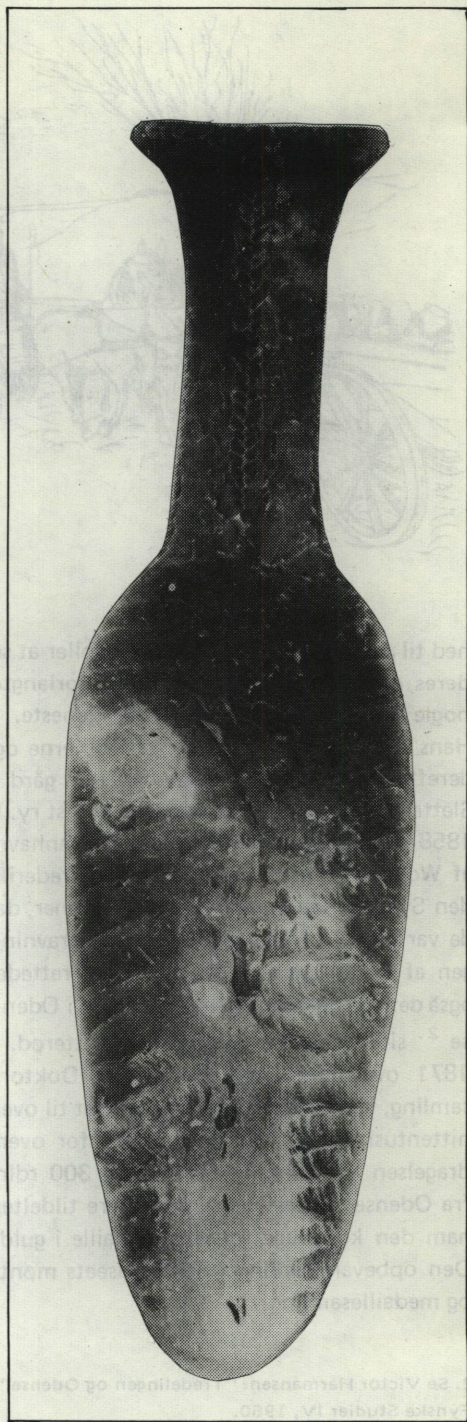
2. Se Victor Hermansen: "Tredelingen og Odense", Fynske Studier IV, 1960.

Det ville i dag være umuligt at rekonstruere Den hvide Doktors samling i Fyns Stiftsmuseum. Der blev ikke ved dens modtagelse udfærdiget en fyldestgørende fortegnelse, og sagerne fik ikke numre. Mange brudstykker blev siden kasseret. Alt det bedste og alt det mellemgode er naturligvis bevaret. Det er nu sådan, at hvis man får en af museets ikke mærkede stenoldsager i hænde, kan man gå ud fra, at den hører til Den hvide Doktors samling. For allerede dengang var adjunkt C. G. V. Faber og apoteker Gustav Lotze ellers omhyggelige med nummerering og indførelse. De har vidst, at museumsmandens og samlerens første pligt er at nummerere hver enkelt indkommen oldsag og i sine optegnelser at give så fyldige oplysninger om findested og fundforhold som muligt. Det lyder så enkelt og selvfølgeligt, men hvor er der i tidens løb syndet mod denne første grundregel!

I vinduesmontren i Fyns Stiftsmuseums andet stenalderværrelse har indtil for nylig ligget en prægtig flintdolk med fiskehaleformet fæste. Den står i kvalitet ikke meget tilbage for sin søster, den navnkundige dolk fra Hindsgavl, men alligevel, den mangler det yderste af bladets spids. Den har intet nummer, og det vides da også, at den har tilhørt Den hvide Doktor. Fejlen har skåret ham i hjertet, og han satte da det beskadigede sted på sin slibesten og sleb spidsen rund. Slibemærkerne er tydeligt at se.

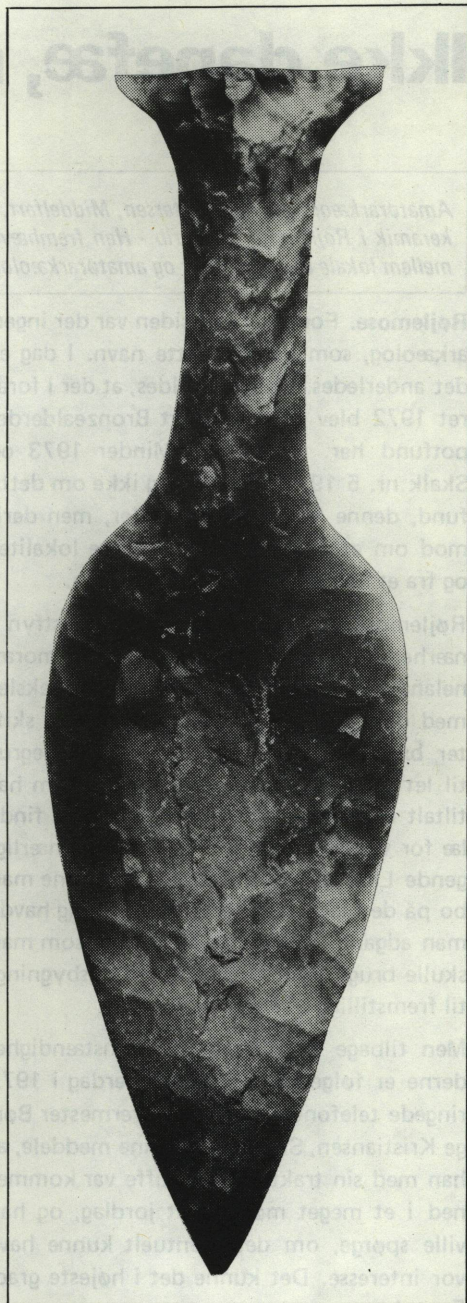
Sansen for vore forfædres minder har i vort århundrede fæstnet sig dybt. Der eksisterer også efter apotekerne Chr. Mikkelsens og Poul Helweg Mikkelsens tid flere fortrinlige

*Den hvide Doktors dolk (1:0.6).
Ukendt findested.*



privatsamlinger her på Fyn, veloplyste, røgtede med den fornødne omhu og dygtighed. Alt dette er godt, også at de interesserede amatørarkæologer vokser så støt i tal og endog har ordnet geledderne i en forening. De gør og vil kunne gøre den arkæologiske forskning og museerne stor gavn, både ved stedlig indsats, ved iagttagelse og indsamling. Kun vil jeg advare mod en **uhæmmet** indsamling, som foregår uden indsamlerens strenge krav til sig selv. Mon ikke opsamling af flint på vore længe kendte ældre stenalderens bopladser foregår i for vid udstrækning? Stederne mister da efterhånden deres værdi i terrænet som minder. Mon ikke frømandsdykkerne tolder lidt rigeligt af de overskyllede kystbopladser? Mon ikke fundene spredes på for mange hænder? Jeg ved det ikke. Den ubegrænsede indsamling får i visse fald, når tingene ikke mærkes omhyggeligt og optegnelser om dem føres ned, skæbnesvangre følger. Oldsagerne spredes, når den personlige interesse blegner, og de mister da deres værdi som kulturhistorisk byggeemne.

Man må ikke tage disse advarende bemærkninger fortrydeligt op. Få har som jeg fået hjælp udefra i mit arbejde ved Fyns Stiftsmuseum af dygtige og skarpøjede iagttagere. Disse og andre meddelere har tit ledet mine spor til vigtige fund. Jeg ønsker derfor af hjertet Harjas amatører: God jagt!



*En af Vedel Simonsens dolke.
Fundet ved Harritslevgård. (1:0.6).*

Ikke danefæ, men alligevel...

Amatørarkæologen Aage Petersen, Middelfart, beretter om fundet af en affaldsgrube med sjælden keramik i Røjlemose ved Strib - Han fremhæver i den forbindelse værdien af et godt samarbejde mellem lokale entreprenører og amatørarkæologer.

Røjlemose. For blot 2 år siden var der ingen arkæolog, som kendte dette navn. I dag er det anderledes. Og det skyldes, at der i foråret 1972 blev gjort et stort Bronzealderdepotfund her. (se Fynske Minder 1973 og Skalk nr. 5 1972). Det er dog ikke om dette fund, denne lille artikel handler, men derimod om et andet fund fra samme lokalitet og fra et helt andet afsnit af oldtiden.

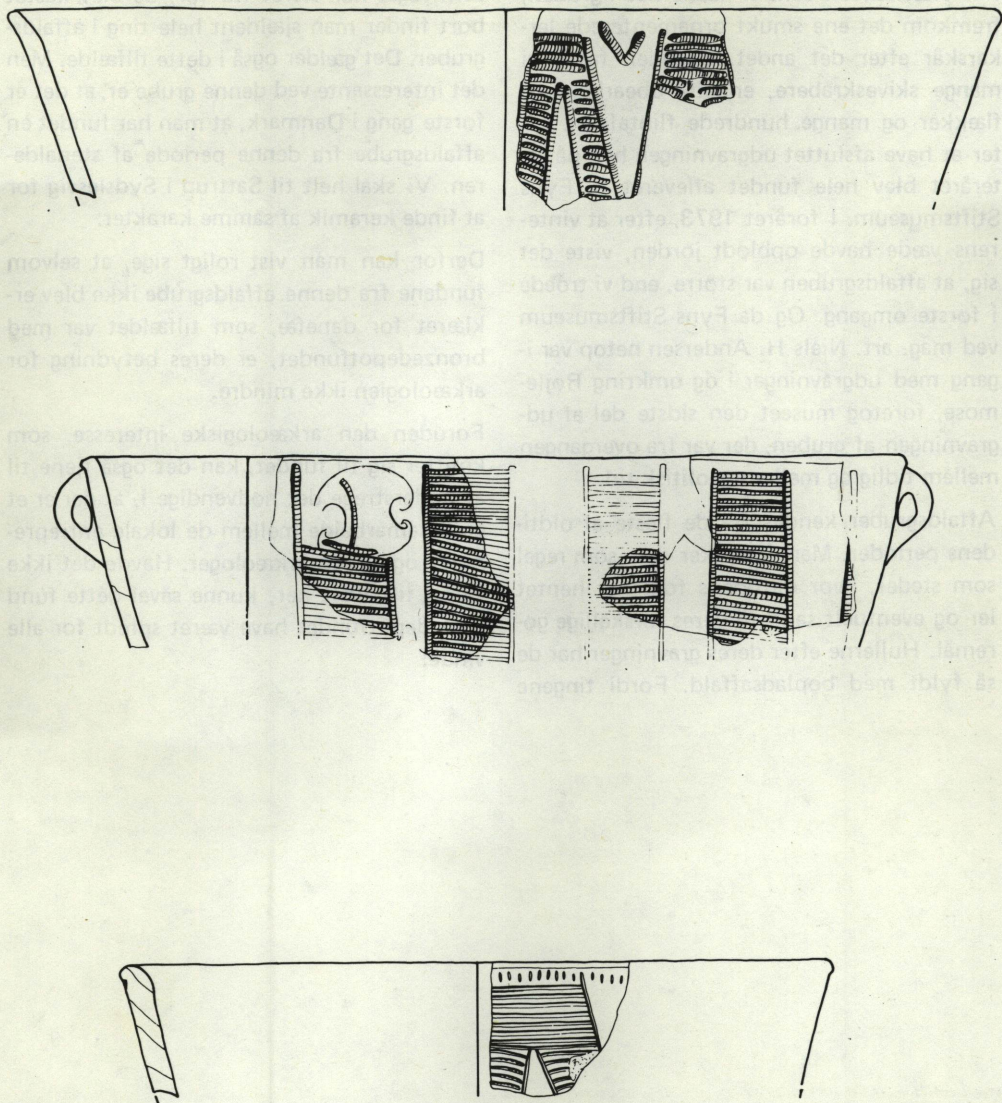
Røjlemose er beliggende på Nordvestfyn i nærheden af Strib. Landskabet er et morænelandskab med høje bakker, som veksler med dybe slugter og dale. Jordbunden skifter brat fra svær lerjord over morænegrus til let sand. Det har været et sted, som har tiltalt oldtidens folk. Her kunne man finde læ for vindene, som kom ind fra det nærliggende Lillebælt og Kattegat. Her kunne man bo på den lette sandjord, og samtidig havde man adgang til havet og til det ler, som man skulle bruge i det daglige liv: til husbygning, til fremstilling af keramik m.m.

Men tilbage til fundet. Fundomstændighederne er følgende: En septemberdag i 1972 ringede telefonen. Det var murermester Børge Kristiansen, Strib, som kunne meddele, at han med sin traktors jordsluffe var kommet ned i et meget mørkfarvet jordlag, og han ville spørge, om det eventuelt kunne have vor interesse. Det kunne det i højeste grad. For det var samme murermester, som i foråret 1972 ringede og fortalte, at hans folk havde fundet det førmtalte bronzepot. Så det var med optimisme, at

Henry Nielsen, Middelfart, og jeg tog afsted for at besøge stedet nærmere. Der var dog ikke meget at se på fundstedet. Blot noget mørkfarvet jord, enkelte håndstore sten og nogle flintafslag. Men da stedet kun lå ca. 15 m fra det sted, hvor bronzepotfundet blev gjort, og vi vidste, at Fyns Stiftsmuseum i nærheden havde afdækket flere kulturlag fra forskellige perioder af stenalderen, blev vi enige om at foretage en lille undersøgelse af stedet.

Efter at vi havde renskrabet jorden med skovle og senere med skrabske, fremkom der et nærmest nyreformet mørkt fyldskifte i den svære lerjord. Da vi ikke på dette grundlag kunne afgøre, om det var et fund, som krævede en fagarkæologs medvirken, kontaktede jeg museumsinspektør Henrik Thrane, Fyns Stiftsmuseum, Odense. Efter at have indhentet tilladelse til en nærmere undersøgelse af fundet, påbegyndte vi en udgravning.

Efteråret 1972 havde været meget tørt, og i den svære lerjord, hvor fundet var beliggende, var det et meget vanskeligt udgravningsarbejde, som forestod. Selve fyldskiftet var ca. 3 m langt og 1,5 m bredt. Efter at have afsat et målesystem, besluttede vi at udgrave affaldsgruben, (som det siden viste sig at være), i lag på 5 cm. Desuden lod vi på grubens bredeste sted en jordbalk blive stående, for senere at kunne opmåle et profil. Selv om grubens fyld var meget vanskelig at grave i, blev vore anstrengelser dog rigeligt belønnet.



I affaldsgruben fandtes der skår af flere forskellige lerkar og -skåle. Et udvalg af ornamentmotiver, er vist, på ovenstående tegninger.

For efterhånden som vi nåede ned i gruben, fremkom det ene smukt ornamenterede lerkarskår efter det andet. Desuden fandt vi mange skiveskrabere, enkelte ubearbejdede flækker og mange hundrede flintafslag. Efter at have afsluttet udgravningen hen på efteråret blev hele fundet afleveret til Fyns Stiftsmuseum. I foråret 1973, efter at vintrens væde havde opblødt jorden, viste det sig, at affaldsgruben var større, end vi troede i første omgang. Og da Fyns Stiftsmuseum ved mag. art. Niels H. Andersen netop var i gang med udgravninger i og omkring Røjlemose, foretog museet den sidste del af udgravningen af gruben, der var fra overgangen mellem tidlig og mellem-neolitisk tid.

Affaldsgruber kendes fra de fleste af oldtidens perioder. Man fortolker dem som regel som steder, hvor oldtidens folk har hentet ler og eventuelt sand til deres forskellige gøremål. Hullerne efter deres gravninger har de så fyldt med bopladsaffald. Fordi tingene

som regel har været itu, før, de blev kastet bort, finder man sjældent hele ting i affaldsgruber. Det gælder også i dette tilfælde. Men det interessante ved denne grube er, at det er første gang i Danmark, at man har fundet en affaldsgrube fra denne periode af stenalderen. Vi skal helt til Sattrup i Sydslesvig for at finde keramik af samme karakter.

Derfor kan man vist roligt sige, at selvom fundene fra denne affaldsgrube ikke blev erklæret for danefæ, som tilfældet var med bronzedepotfundet, er deres betydning for arkæologien ikke mindre.

Foruden den arkæologiske interesse, som knytter sig til fundet, kan det også tjene til at understrege det nødvendige i, at der er et godt samarbejde mellem de lokale entreprenører og amatørarkæologer. Havde det ikke været tilfældet her, kunne såvel dette fund som depotfundet have været spredt for alle vinde.

Sparetider ?

Kunsten at klinke lertøj har af bitter nød været kendt i småkårshjem næsten helt op til vore dage - Men de færreste ved vist, at man helt tilbage i bronzealderen brugte at reparere ituslået lertøj - Herom skriver amatørarkæologen Anders Jæger, Bogense.

At "klinke lertøj" er ikke noget ukendt begreb og bruges vel i visse tilfælde endnu, når det drejer sig om antikviteter. Det har i hvert fald været brugt i småkårshjem næsten helt op til vore dage. Gik et lertøj i to stykker, smed man det ikke straks væk, men gemte det, til "Klinke-Hans" kom på egnen. Han var en slags færende svend, som af og til af lagde et besøg og tilbød, foruden slibning af knive og sakse, at klinke lertøj. Med sit lille drillbor lavede han hullerne og med en tang lavedes små jernbøjler, som blev sat i hullerne og holdt skårene sammen. Herefter udfyldtes revnen med gips, og fadet kunne holde længe endnu, - man havde sparet at købe nyt.

At omtrent samme situation kunne tænkes at forekomme i yngre bronzealder, skal jeg i det følgende forsøge at sandsynliggøre.

Ved en udgravning af en sløjfet megalitgrav ved Skåstrup i Ore sogn i 1971, fandtes to urnegrave fra slutningen af bronzealderen.

Gravene har, så vidt det kunne konstateres, været indsat i foden af den da bestående stenalderhøj. Sekundære urnebegravelser i høj er meget almindelige i yngre bronzealder og fortsætter ligeledes i perioder af jernalderen. Ved undersøgelse af en sløjfet jættestue ved Åbjerg, Brenderup sogn, fandtes f.eks. urnegrave fra både bronzealder og yngre romersk jernalder.

Der er således ikke noget bemærkelsesværdigt i at finde to urnegrave i et sløjfet megalitanlæg. Når emnet alligevel drages frem her, skyldes det en interessant detalje ved et af de lerkar, som fandtes i den ene af gravene.

Men først en kort beskrivelse af de to anlæg: Grav 1 indeholdt to lerkar, som stod velbevarede i 30 cm's dybde under markfladen, omsluttet af tæt pakkede håndstore marksten. Et dobbeltkonisk lerkar med tydelig markeret hals og tynd, let udfaldende mundingsrand, og med en lille rund knop på bugvinklen i stedet for hank, indeholdt de rensede brændte ben, men ingen andre oldsager. Over dette kar var som låg anbragt en lille skål med bunden vendende opad. Skålen er lav, med tynd, let udadbøjet mundingsrand, og herunder en indsnøring. Fra randen udgår en båndformet hank med to dybe, lodrette furer på ydersiden.

Grav 2 var noget afløjet, men indeholdt endnu en del skår fra to lerkar, som har været anbragt i en askefyldt grube med smuler af brændte ben. Gruben var nedgravet i det gule undergrundssand, - altså en urnebrandgrube. De bevarede skår tillader en nogenlunde sikker rekonstruktion af karrene. Det drejer sig om et 16 cm højt hankekar med jævnt buede sider og tynd, let indbuet munding.



Lerkarrene fra grav 1 (1:2)

Karret er blankglattet fra munden og et stykke ned på siden, som ellers er beklasket og uglat. Fra munden udgår et båndformet øre med en dyb lodret fure på ydersiden. Af det andet kar er kun bunden og en del af siderne bevaret. Dette kar skal vi senere vende tilbage til.

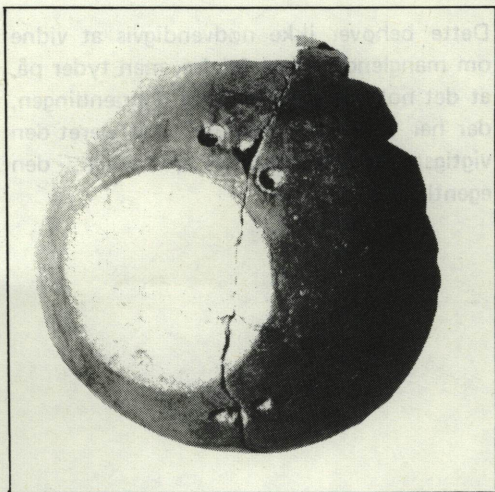
Det er allerede nævnt, at de to grave er fra slutningen af bronzealderen. Denne datering må udelukkende bygge på lerkarrenes form, da der ikke fandtes andre daterende oldsager. Dateringen er dog sikker for grav 1. Den lille skål, der var anvendt som låg over urnen,

er en velkendt type fra yngre bronzealder, hvor formen utvivlsomt har forbillende i en bestemt type metalkar. Dateringen af grav 2 er knap så sikker, men kan dog på grundlag af det lille hankekar med den tynde, let indbuede munding med rimelig sikkerhed henføres til yngre bronzealder.

Vi skal nu se lidt nærmere på det andet kar fra grav 2, af hvilket som nævnt kun bunden og en del af siderne er bevaret, foruden nogle få skår fra karrets øvre del som viser, at det har haft en kort hals med let udbuet munding.

Ved sammenlimningen af skårene viste det sig, at karret i oldtiden har været gået i stykker og derefter er blevet repareret. En kraftig revne gennemskærer karret fra den ene side, tværs gennem bunden og op på den modsatte side. Reparationen viser sig ved at der to steder på karret er boret et lille hul på hver side af revnen. Hullerne har skullet tjene til at snøre eller klinke karret sammen.

At disse huller virkelig stammer fra en reparation understreges ved, at den kraftige revne er "gammel" med lidt slidte kanter. Desuden er der en morsom lille detalje ved et af borestederne. Her er det ene af hullerne boret for tæt ved kanten, og en flis af karsiden er derfor sprunget af, hvorefter man har måttet bore et ekstra hul længere inde. Hullerne på dette kar må således ikke forveksles med de såkaldte "sjælehuller", som især kendes fra gravurner i mellemeuropa, og hvor de, omend med nogen skepsis, fortolkes som en slags passage for den dødes sjæl. Reparationer af oldtidskar indskrænker sig iøvrigt til at omfatte udbedringer af afslæede ører, mundingskanter o.l.

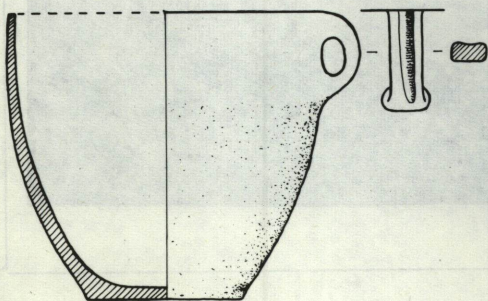


Det klinkede lerkar.

Om reparationen på det her omtalte kar er lykkedes fuldt ud, og karret derefter er brugt en tid i husholdningen, kan vi ikke vide, men det er nok tvivlsomt, om det har kunnet holde væde, og dette kan være grunden til at man har kasseret det som brugskar, men på trods heraf har fundet det godt nok til gravkar.

De to grave repræsenterer hver sin gravform, nemlig urnegraven og urnebrandgruben - et par af de varianter inden for gruppen af brandgrave, som i det mindste har ét tilfælde, ligbrændingen. Selvom det i en række tilfælde er tydeligt, at man har fremstillet lerkar specielt til brug som gravurner, det gælder f.eks. bronzealderens ansigts- og husurner, er det dog i langt overvejende grad lerkar fra den daglige husholdning, som har fundet anvendelse i gravene.

At man i en del tilfælde har fundet lerkar, som tydeligt viser, at en eller flere af hankene er afslået før brugen som gravkar, skal næppe fortolkes som en rituel handling, men snarere som den praktiske foranstaltning det var: at skille sig af med et lerkar, som ikke mere kunne bruges.



Lerkar fra grav 2 (1:4).

Dette behøver ikke nødvendigvis at vidne om manglende pietetsfølelse, men tyder på, at det nok så meget er selve ligbrændingen, der har været det centrale, - har været den vigtigste del af begravelsesceremonien, - den egentlige ide.

Det, at begrave de rester som ligbålet ikke fortærede, hørte dog med, men reglerne herom havde øjensynlig vide rammer, og til- lod, at man brugte, hvad der var for hånden. I dette tilfælde en defekt krukke fra hús- holdningen. Måske var det sparetider.



En detalje af det klinkede lerkar, som viser det lille reparationsuheld.

- og så blev det jernalder

Mag. art. Niels H. Andersen, Moesgaard, rapporterer om et bopladskompleks på Gamby Vestermark fra overgangen mellem bronze- og jernalder - et tidsrum, arkæologerne hidtil ikke har haft mange fund fra på Fyn.

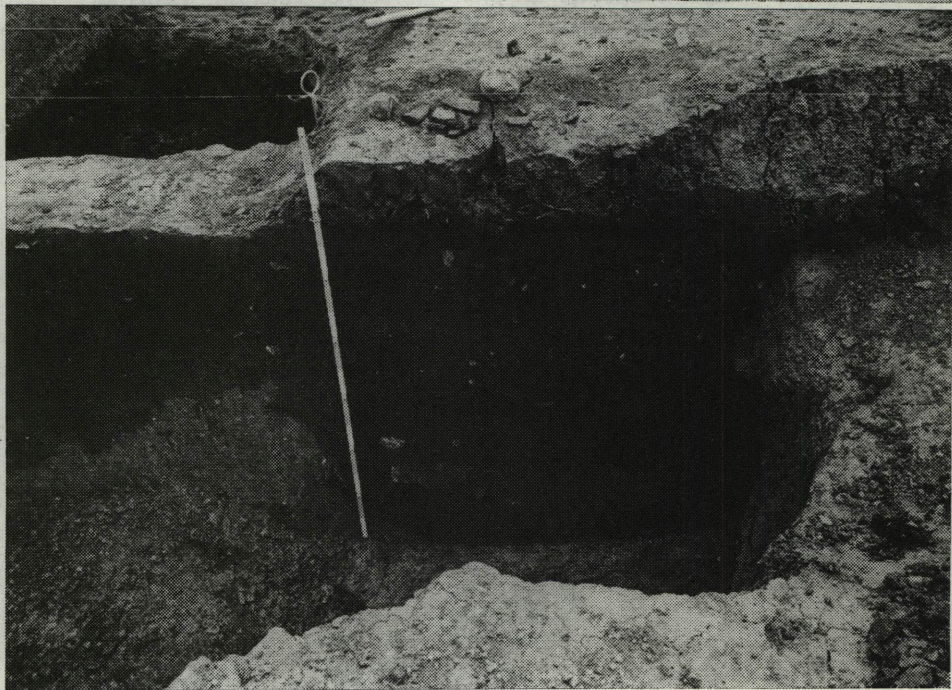
kendes et eneste bopladsfund fra førromersk jernalders periode I. Albrechtsen stiller spørgsmålet, om manglen på bopladsfund i periode I evt. skyldes, at man ikke formår at skille periode I's keramik ud fra den yngre bronzealder? Til belysning af netop denne problemstilling var det derfor heldigt, at man i 1971 under en prøvegravning fandt to anlæg, hvor det ene indeholdt keramik fra bronzealderens periode VI og det andet fra førromersk jernalders periode I.

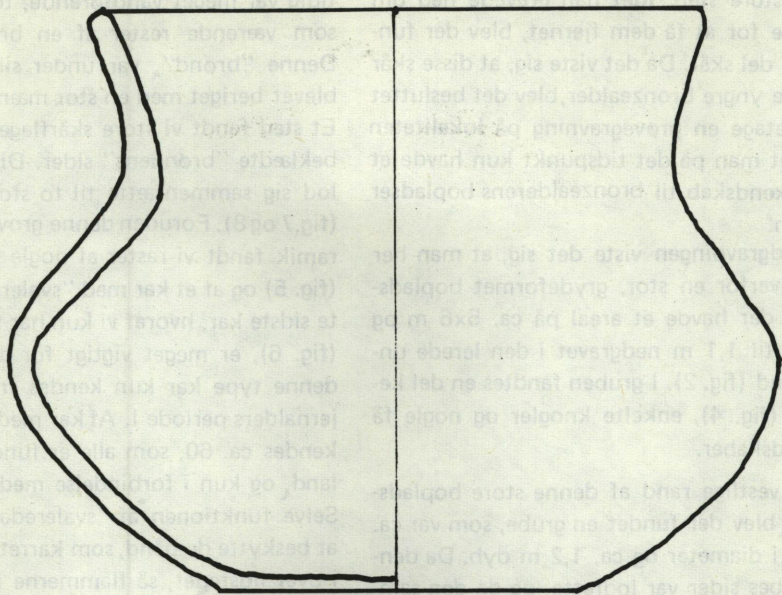
I første bind af den store og for dansk arkæologi vigtige serie "Fynske Jernaldergrave" ¹⁾ nævner museumsinspektør dr. phil. E. Albrechtsen, at det er påfaldende der ikke

Udgravningen blev foretaget på Gamborg Vestermark ved Middelfart, hvor ejeren gdr. K. Brøchner Petersen, Vesterhøj, ²⁾ ved pløjning på et højtliggende areal var stødt på

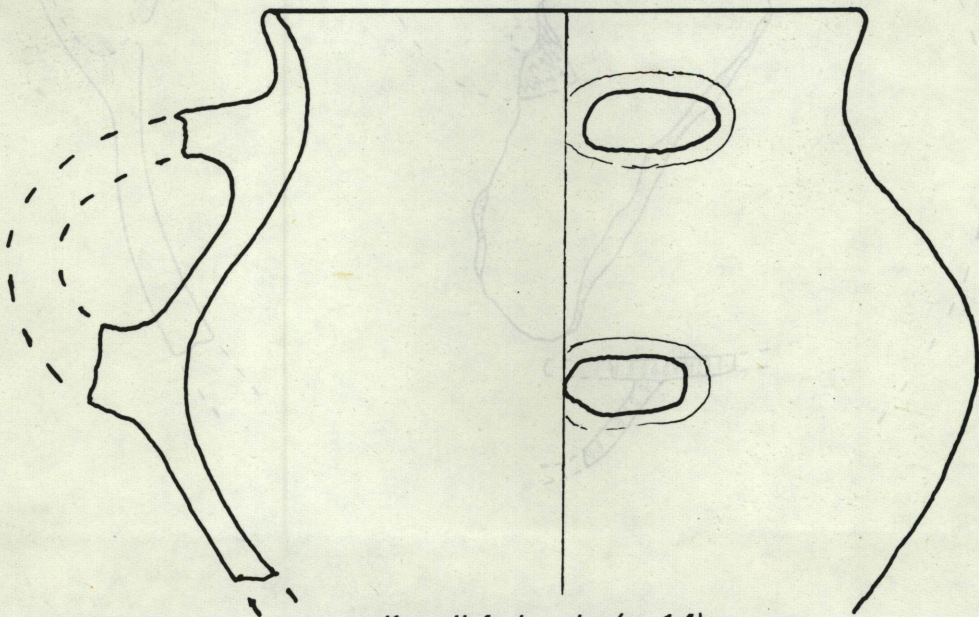


*Ornamenteret lerblok fra "brønden"
(foto: Preben Delholm).*





Keramik fra gruben (ca. 1:4)



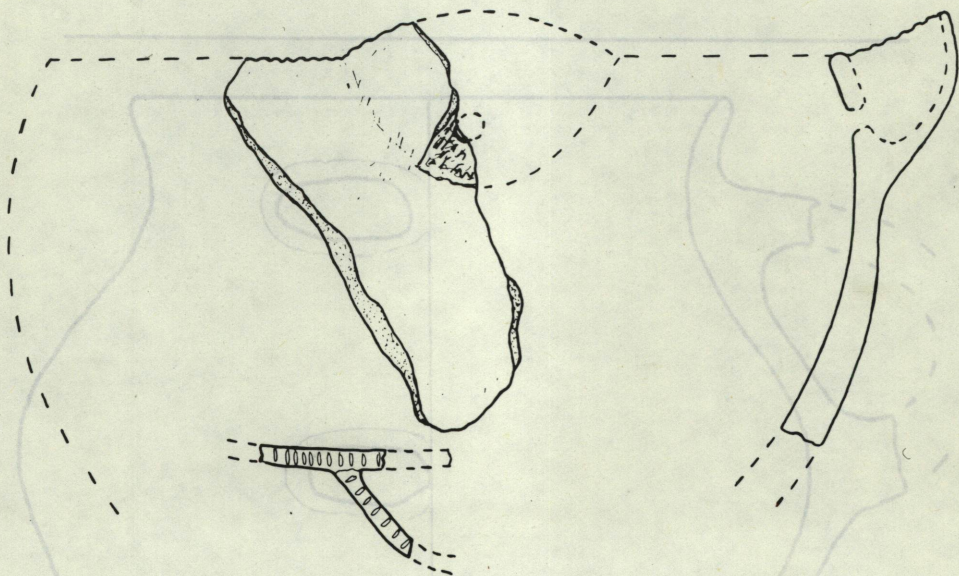
Keramik fra brønden (ca. 1:4)

nogle store sten. Idet han gravede ned om stenene for at få dem fjernet, blev der fundet en del skår. Da det viste sig, at disse skår tilhørte yngre bronzealder, blev det besluttet at foretage en prøvegravning på lokaliteten ³⁾, idet man på det tidspunkt kun havde et svagt kendskab til bronzealderens bopladser på Fyn.

Ved udgravningen viste det sig, at man her stod overfor en stor, grydeformet bopladsgrube, der havde et areal på ca. 5x6 m og var indtil 1,1 m nedgravet i den lerede undergrund (fig. 2). I gruben fandtes en del keramik (fig. 4), enkelte knogler og nogle få flintredskaber.

I den vestlige rand af denne store bopladsgrube, blev der fundet en grube, som var ca. 1,2 m i diameter og ca. 1,2 m dyb. Da denne grubes sider var lodrette, og da den sam-

tidig var meget vandførende, tolkede vi den som værende rester af en brønd (fig. 3). Denne "brønd" var under sin opfyldning blevet beriget med en stor mængde keramik. Et sted fandt vi store skårflager, der til dels beklædte "brøndens" sider. Disse skårflager lod sig sammensætte til to store forrådskar (fig. 7 og 8). Foruden denne grove bopladskeramik fandt vi rester af nogle små, fine kar (fig. 5) og af et kar med "svaleredeøre". Dette sidste kar, hvoraf vi kun har få fragmenter (fig. 6), er meget vigtigt for dateringen, da denne type kar kun kendes fra førromersk jernalders periode I. Af kar med svaleredeøre kendes ca. 60, som alle er fundet i Midtjylland, og kun i forbindelse med bopladser ⁴⁾. Selve funktionen af "svalereden" har været at beskytte de bånd, som karret var ophængt i over ildstedet, så flammerne ikke brændte



Kar med svaleredeører fra brønden (1:2).



Kæmpekarret fra brønden



Det mindre kar fra brønden.

dem over. En anden interessant keramik-oldsag der blev fundet, var en ornamenteret lerblok (fig. 1) ⁵⁾. Desværre er kun en del af den bevaret. Den er murstensformet med et vinkelornament på oversiden. Disse "murstensformede" lerblokke er hidtil kun kendt i et lille antal fra periode I og II af førromersk jernalder, og deres udbredelse synes at ligge i Syd- og Østdanmark.

Prøvegravningen på Gamborg Vestermark gav os kendskab til en lokalitet med keramik fra to faser, som man hidtil ikke har kendt meget til på Fyn. Forhåbentlig vil fortsatte undersøgelser og analyser af denne lokalitet og evt. nye, give os et rigere indblik i jernalderens begyndelse på Fyn.

NOTER:

- 1) Erling Albrechtsen: Fynske Jernaldergrave I, 1954 p.78.
- 2) Der skal her rettes en særlig tak til gdr. K. Brøchner Petersen for den store velvilje han viste vor udgravning og udgravningsholdet.
- 3) Foruden undertegnede deltog postbud Anders Jæger, Bogense, stud. mag. Jørgen Holm og stud. mag. Flemming Rieck, Århus. Anders Jæger har stået for konserveringen og tegningen af de viste fund.
- 4) C. J. Becker: Lergryder. Kuml 1959, p.28-52. og
 ----- : Førromersk jernalder i Syd- og Midtjylland 1961. p.204.
- 5) ----- : De gådefulde lerblokke fra ældre jernalder. Kuml. 1970, p. 145-156.

Fyns første boplads fra Vikingetid

Den ligger i Skrillinge ved Middelfart, og der er enighed om, at en større undersøgelse bør finde sted - Amatørarkæologen Viktor Poulsen, Middelfart, håber, at der kan skaffes penge til opgaven, inden det bliver for sent på grund af et nyt boligkvarters hastige fremmarch.

Vikingetiden er en spændende periode af vor fortid. En tid der har formået at beholde glansen af dåd og heltmod i tusind år. Hvad er det så der gør at de fleste menneskers viden om fortiden mest er knyttet til denne periode? Det skyldes vel nok, at der begynder at dukke skriftlige kilder frem. Disse optegnelser handler for det meste om togter til søs, våbenklang, vildskab og dødsforagt. Det var ikke beskåret hvermand at kunne læse og skrive, så var der nogen grund til at skrive om disse dagligdagens danskere, som bare passede deres dont på vikingetidens boplads? Nej skrivekunsten var forbeholdt stormandsdåd.

Boplads fra vikingetidens Danmark kendes næsten ikke, så der er god grund til at ofre dem al opmærksomhed, når de viser sig, for som der står skrevet et sted: De døde ved ingen ting. Det samme gælder os, en lille gruppe amatørarkæologer, som finder det uhyre spændende at fornemme et lille pust af svundne tider. Dette pust, der her skal berettes om, strejfede os på bakken ved Skrillinge. Det kunne for den sags skyld godt komme nede fra sundet ved Fænø, hvor jeg kunne

tænke mig et par snekker liggende blidt duvende i smult vande i læ af Fænø.

Nå men bort med drømmerier. Lidt mere jordnærhed i bogstavelig forstand.

Med stærk fart breder Middelfart sig op ad bakken mod Skrillinge. Der bygges overalt og med ekspresfart. På det af bulldozer afskrællede areal gik vi en dag i 1969 og ledte efter spor fra fortiden, men fandt ikke rigtig noget. Dog helt opgive arealet ville vi ikke. En dag, vi igen var på stedet, begyndte det at småregne. Da var det, at vi blev opmærksom på nogle rektangulære lerflader, den ene ved siden af den anden, som nu ved befugtning trådte ganske tydeligt frem. Disse "lergulve"? var lagt på undergrunden, som bestod af sand. Når man gik hen over dem, gungrede de, ligesom når man går på et løst cementgulv. Enkelte steder uden for lergulvene var der mørkere aftegninger i sandet. En af disse gravede vi igennem. Den viste sig at indeholde knuste marksten, nogle forvitrede af varmen fra ild, og et stykke af en drejekværn af glimmersten med granater (Bohusløn).

Vi blev enige om at underrette nationalmuseet om vore iagttagelser. Vi medsendte nogle lerkarskår fra stedet. Der kom ret hurtigt svar fra museet i et brev fra nu afdøde museumsinspektør Hans Norling Christensen. Han betegnede skårene som interessante: De kaldes vendiske og dateres til sen vikingetid eller tidlig middelalder.

Sagen blev overdraget Fyns Stiftsmuseum. Jeg havde et møde med museumsinspektør E. Albrechtsen på findestedet, men han var på det tidspunkt ikke i stand til at påtage sig en udgravning. Sagen blev sendt tilbage til Na-

tionalmuseet, som overdrog inspektør Th. Ramskou at besigtige stedet. Vi mødtes på findestedet. Lerfladerne blev erkendt, men yderligere skete der ikke i sagen bortset fra at vejanlæg og byggeaktivitet ødelagde alle spor på stedet.

Fra vor side var sagen ikke skrinlagt. I 1971 havde vi en samtale med arkæologistudenten Jørgen Holm om vore iagttagelser. Jørgen Holm satte sig i forbindelse med museumsdirektør Niels Oxenvad. Resultatet blev, at vi fik lov til at lave en prøvegravning, der foregik på det grundstykke, hvor vore opdagelser tidligere var gjort, men som nu i mellemtiden var blevet bebygget. Ejeren, installatør Niels Jensen, Skrillinge, stillede velvilligt sin have til rådighed. Uheldigvis var der flyttet alt for meget rundt på jorden, så undersøgelsen gav intet resultat.

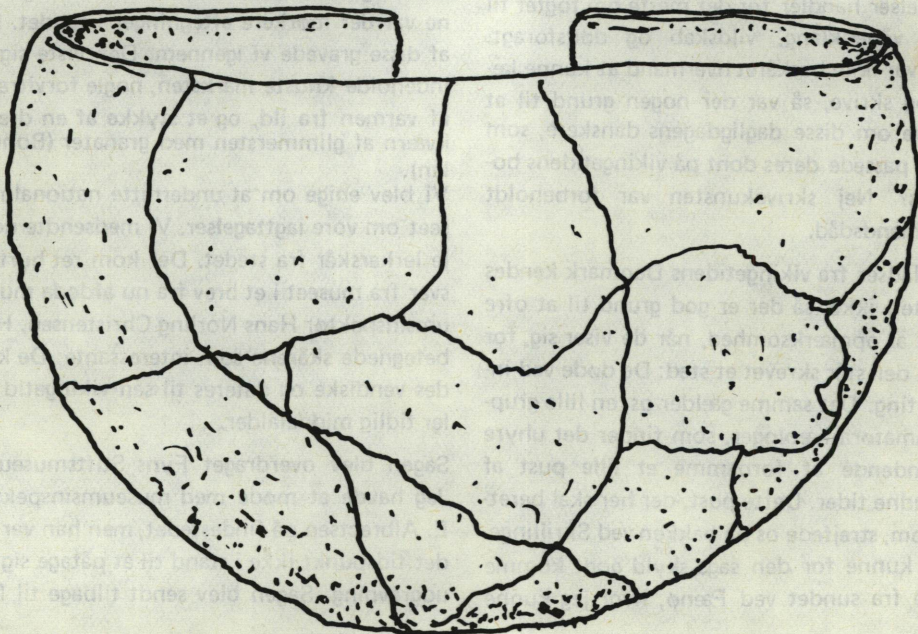
Vore tanker vandrede da over på den anden side af vejen til et bortset fra pløjning uberørt areal. Vi fik af forpagter H. Wingborg

tilladelse til at lave nogle prøvegravninger. Vi valgte at grave en søgegrøft øst-vest. Det gav kun enkelte skår. Vi fortsatte mod syd med en grøft vinkelret på den foregående. Det gav resultat, idet vi stødte på en større flage af lerkarskår. Søgegrøften blev udvidet til et felt på 2 x 3 m.

Herved fandt vi endnu en skårflage og nogle knogler af et større dyr. Der fandtes også nogle skår fra en meget tidligere periode (yngre stenalder), samt en tværpil. De først omtalte skårflager adskilte sig fra keramik, vi kendte. De viste sig da også at blive til et halvkugleformet lerkar af groft lermateriale. Vikingetid. Vi var på sporet.

Vi gravede endnu to felter på 2 x 3 m og flyttede en masse jord. Som belønning dukkede en glasperle frem, som også tilhører vikingetiden. Perlen er af blått glas, knap 2 cm lang og 1 cm i diameter. En ring af gult glas er påsmeltet hver ende, og på midten ses en ring af rødt glas. Imellem de gule og den røde

Herunder lerkarret fra felt 1 (1:2)



ring er påsmeltet en hvid glastråd i siksakmønster.

Perlekæder blev i vikingetiden båret af både mænd og kvinder. Kæderne var sammensat af mange forskellige materialer, hentet forskellige steder i verden, for eksempel carneolperler fra Østen (Ceylon), filigranperler fra Frankrig, bjergkrystaller fra Mellemeuropa og glasperler fra Middelhavslandene. Når man efter endt togt kom hjem til bopladsen med slig en perlekæde om halsen, så kunne alle da se, hvor vidt berejst man var. En sådan kæde har også fundet vej til Skrillinge. Desværre fandt vi kun en enkelt perle af den. Gad vide, hvad den kunne berette . . .

"Den første boplads fra vikingetiden er dukket op ved Skrillinge". Således står der i en lille publikation om Nonnebakken, som Fyns Stiftsmuseum har udgivet. I årsberetningen 1971-72 fra samme står under s.7, at det er en af de få pladser fra denne periode på Fyn, og at en større undersøgelse bør finde sted, når pladsen byggemodnes.

Så må man jo bare håbe, at tiden ikke forpasses. For hvad nytter det allsammen, at ihærdige amatører følger med i byggeaktiviteter rundtom. Jo, der er en ting, der nytter. Penge, penge, mange penge, så arkæologerne kan nå at redde vor kulturarv.



Glasperle fra felt III (1:1)



Udgivet af Harja, arkæologisk forening.

Formand: A. Jæger, Adelgade 139, Bogense, telf. 81 18 84.

I redaktionen: Ole Rasmussen, Jørgen Holm og Anders Jæger.

Ansvarshavende: Harja's bestyrelse.