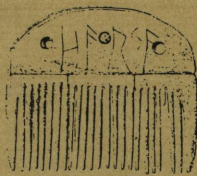


# HARJA

1978



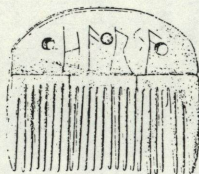
Paa Mollmosegaards Mark, Broholm.  
Oct. 1881.

Magnus P. 1882









## INDHOLD

Torben Grøngård Jeppesen:

En guldrig - men alligevel

fundfattig periode ..... side 5

Valdemar Jensen:

Skåltegn på Tåsinge ..... side 19

Erling Albrechtsen:

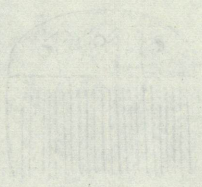
N. F. B. Sehested til Broholm ..... side 31

Ole Jørgen Nørgaard:

Betragtninger over stenalder-  
folkets sygdomme

og andre fortrædeligheder ..... side 37





HARJA  
1878

## INDHOLD

Torben Grøgaard-Jepsen  
En guldnat - men alligevel  
fundtattig beredelse ..... side 5

Valdemar Jensen  
Skælfrogn på Tåsinge ..... side 19

Erling Albrechtsen  
N. F. B. Sætersed til Brønholm ..... side 31

Ole Jørgen Nørgaard  
Bemærkninger over stensidder-  
folketats sygdomme  
og andre forarbejdsproceder ..... side 37



# En guldrig - men alligevel fundfattig periode

Af Torben Grøngaard Jeppesen

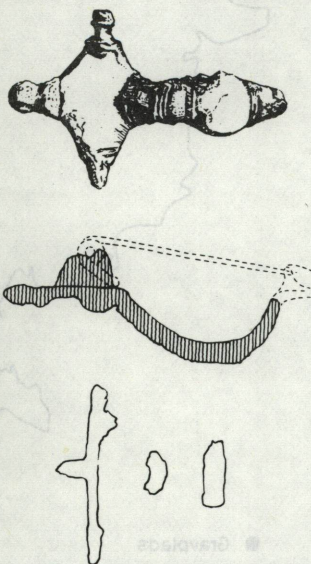
Der er tradition for, at Fyens Stiftsmuseums forskningsmæssige hovedopgave er at drive bebyggelseshistorie. Denne tradition blev grundlagt med forhenværende museumsinspektør, dr. phil. Erling Albrechtsens tiltrædelse i 1940, og siden er den blevet fortsat. I Albrechtsens ledelsestid var det især den ældre jernalder, som var hovedmålet. I dag arbejdes der på museet på to fronter, nemlig i form af to bebyggelseshistoriske projekter, som begge køres i snævert samarbejde med Odense Universitet. Det første - Sydvestfynsprojektet -, omtalt i Harja-bladet 1976, har til formål at belyse bebyggelsesudviklingen fra stenalder til tidlig middelalder i et afgrænset område, dog med speciel vægt lagt på bronzealder og tidlig jernalder. Det andet projekt - ligeledes omtalt i Harja-bladet 1976 - har fået betegnelsen »Landsbyens opståen og udvikling«. Målet med dette projekt er at beskrive og forklare bebyggelsesudviklingen fra den ældre jernalder og frem til 1600-tallet. Hovedvægten lægges her på en behandling af landsbyernes udvikling. Arbejdsområdet for dette projekt er dele af de tre sogne Åsum, Marslev og Kølstrup, som ligger mellem Odense og Kerteminde.

Med jævne mellemrum er der fra Fyens Stiftsmuseum blevet udsendt statusopgørelser over kendskabet til bebyggelsens samlede udbredelse på Fyn. Første gang i 1946, hvor Albrechtsen gav en oversigt over den ældre jernalders bebyggelse. Anden gang i 1951, hvor det gjaldt ældre og yngre stenalder, bronzealder og ældre jernalder, og endelig tredje gang i 1970, hvor samme forfatter fremlagde en oversigt over bebyg-

gelsen i førromersk jernalder, i ældre og yngre romersk jernalder. Ved en intensiv indsats fra museets side i tiden 1940 til 1970 var antallet af kendte fundpladser fra den ældre jernalder øget enormt. En anden sag er så, om disse kort vitterlig afspejler bebyggelsesudbredelsen i den ældre jernalder, men det er en sag, som bør diskuteres ved anden lejlighed.

Med den foreliggende lille artikel er det tanken at genoptage udsendelsen af oversigter over fund og fundpladser fordeling på Fyn. Grunden hertil er dobbelt, nemlig dels at fortsætte Albrechtsens linje med jævnlige præsentationer af bestemte perioders fundstof, og dels benytte lejligheden til at påpege aktuelle bebyggelseshistoriske problemer.

Med titlen på denne artikel hentydes til den periode og det problem, som i det føl-



Fibula fra Ørnfeldt. 2950x32 - 1:1



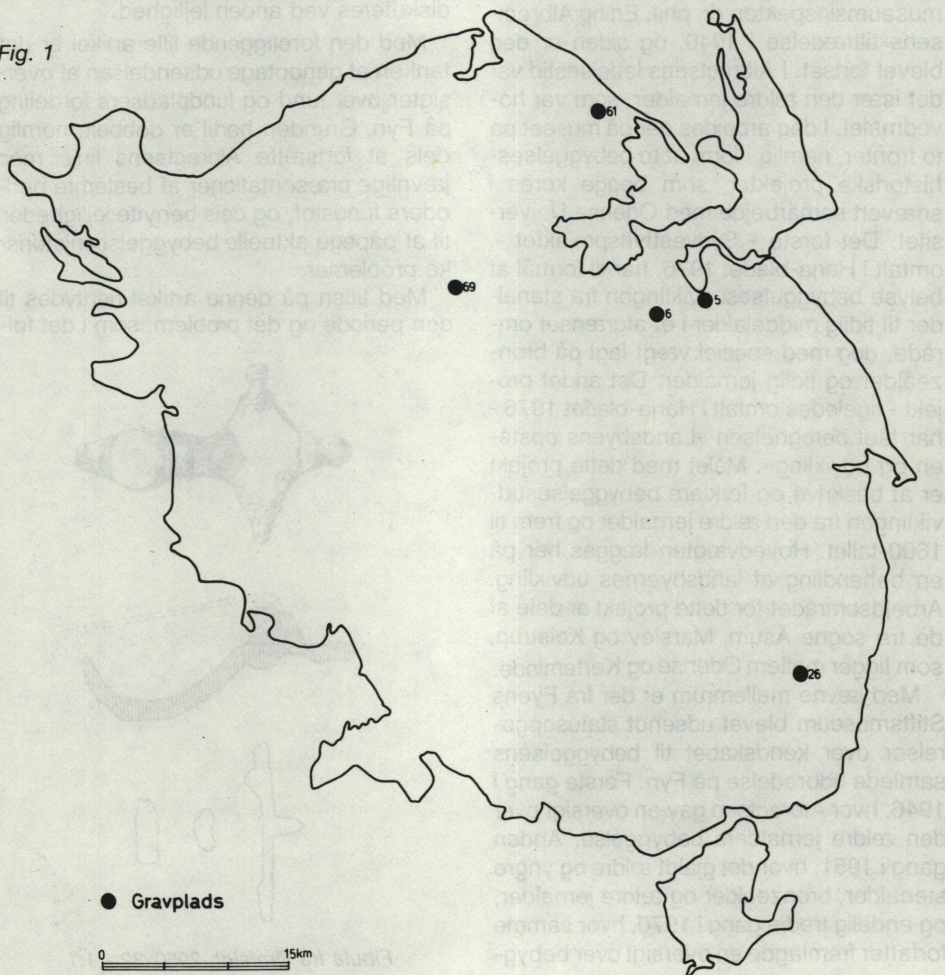
gende skal præsenteres. Hvad angår perioden, da drejer det sig om den germanske jernalder, tidsrummet fra den ældre jernalders afslutning omkring 400 e. Kr. f. og frem til omkring 800 e. Kr. f., hvor vikingetiden indledes. Oversigten lægger sig således snært op ad Albrechtsens ældre jernalder-oversigter, og jeg håber inden længe at kunne udsende en lignende oversigt for vikingetiden, så hele den sidste del af oldtiden kan præsenteres inden for dette årti.

Oversigten over fundmaterialet fra den germanske jernalder gives i form af et kort

over periodens gravpladser, et kort over enkeltfund og depotfund, samt en liste bagest i artiklen, hvor fundsted, fundets art, fundomstændighed samt datering angives. Numre på kortene svarer til listens numre.

På kortet fig. 1 er indtegnet den ca. 400 år lange periodes kendte gravpladser, og det ser meget pauvert ud. Kun fem lokaliteter kendes, og de indeholder tilsammen kun ti grave, nemlig 1 fra Ørnfeldt, 2 fra Marslev, 1 fra Korup (?), 1 fra Møllegaardsmarken og endelig 5 grave fra Jeppeshøje.

Fig. 1





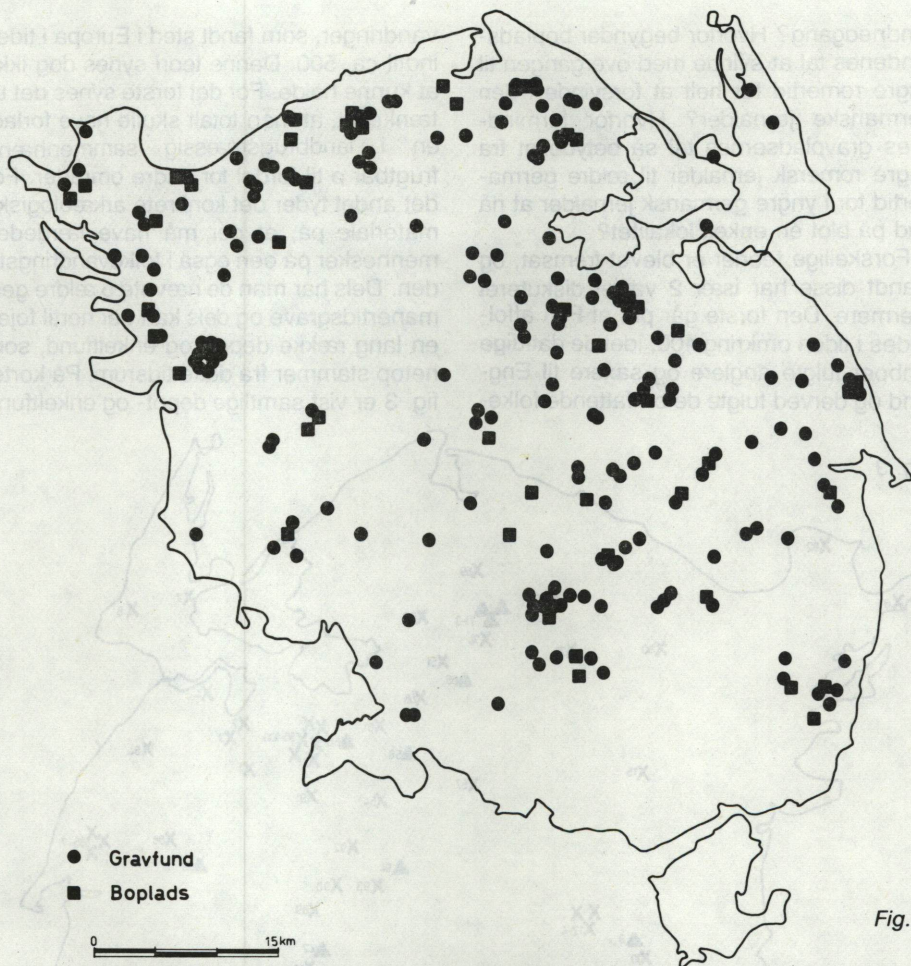


Fig. 2

Af disse grave tilhører de første fem den ældre germanske jernalder, tidsrummet ca. 400-550/75, medens kun den sidste gravplads tilhører den yngre germanske jernalder, ca. 575-800.

Kortet fig. 2 viser grav- og bopladser fra den foregående 400-årige periode - den romerske jernalder (kortet er udarbejdet på grundlag af Albrechtsens kort fra 1970). Når man sammenligner kortet fig. 1 med kortet fig. 2 vil man med al tydelighed kunne iagttage en enorm kontrast. Værre bliver det, når vi vender os mod bopladsfundene fra den germanske jernalder - der kendes

nemlig ingen! Måske lige med undtagelse af Lundsgårdbopladsen, som Albrechtsen undersøgte i begyndelsen af 1940'erne. Her blev udgravet ialt 6 hustomter, der stammede fra ældre og yngre romersk jernalder. I nærheden af en af hustomterne fandtes en korsformet fibula fra den ældre germanske jernalder, og måske skal dette fund sammen med 3 andre enkeltfund fra ældre germanertid - opsamlet nær Lundsgård - tages som udtryk for, at Lundsgårdbopladsen fortsætter op i det 5. og måske 6. årh.

Men hvad er årsagen til denne bratte

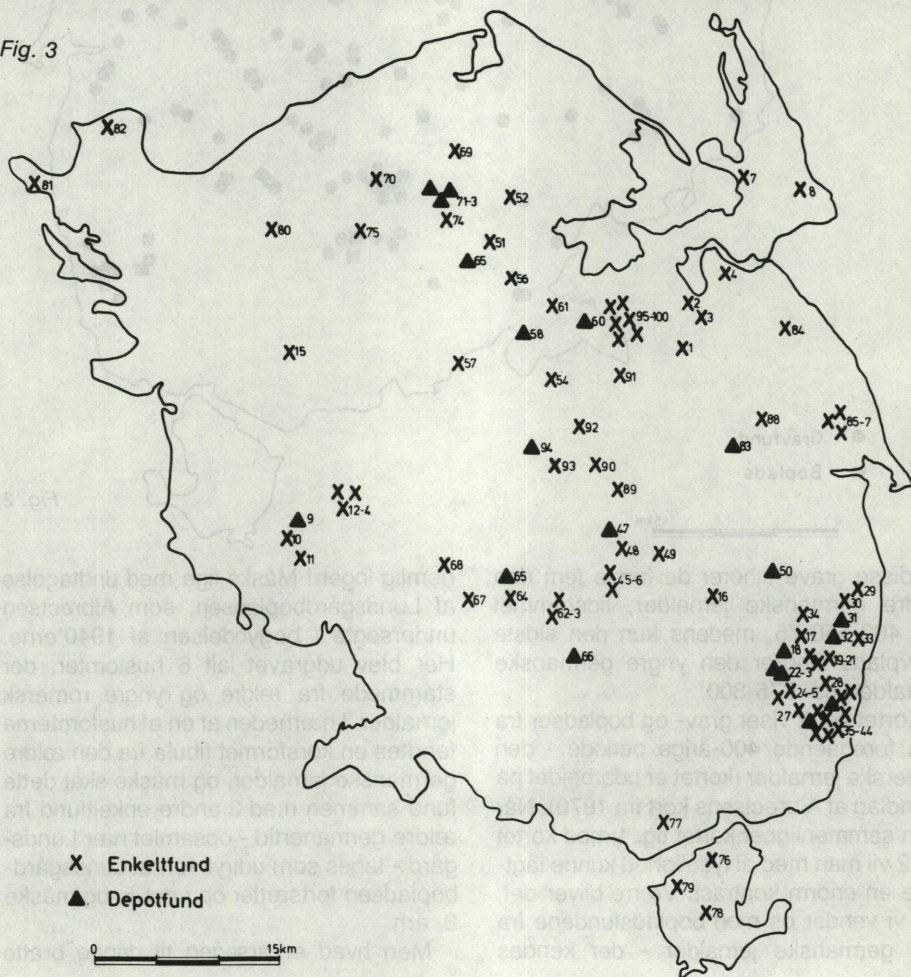


fundnedgang? Hvorfor begynder bopladsfundenes tal at svinde med overgangen til yngre romertid for helt at forsvinde i den germanske jernalder? Hvorfor formindskes gravpladsernes tal så betydeligt fra yngre romersk jernalder til ældre germanertid for i yngre germansk jernalder at nå ned på blot en enkelt lokalitet?

Forskellige teorier er blevet fremsat, og blandt disse har især 2 været diskuteret nærmere. Den første går på, at Fyn affolkedes i tiden omkring 400, idet de datidige fynboer fulgte anglere og saxere til England og derved fulgte de omfattende folke-

vandringer, som fandt sted i Europa i tiden indtil ca. 500. Denne teori synes dog ikke at kunne holde. For det første synes det utænkeligt, at man totalt skulle have forladt en i landbrugsmæssig sammenhæng frugtbar ø til fordel for andre områder. For det andet tyder det konkrete arkæologiske materiale på, at der må have færdedes mennesker på øen også i folkevandringstiden. Dels har man de nævnte 5 ældre germanertidsgrave og dels kan der hertil føjes en lang række depot- og enkeltfund, som netop stammer fra dette tidsrum. På kortet fig. 3 er vist samtlige depot- og enkeltfund

Fig. 3





fra den germanske jernalder, dog undtaget 6 fund, hvor fundsted ikke har kunnet fastlægges. Som depotfund er regnet alle fund, som består af mere end én genstand.

Af ialt 102 depot- og enkeltfund fra germanske jernalder stammer de 95 fra den ældre del af perioden. At Fyn skulle have været folketomt i det 5. og 6. årh. synes på den baggrund udelukket. Hvem skulle have tabt og nedlagt alle disse genstande - alt det guld? Ældre germansk jernalder er langt den guldrigeste på Fyn.

En affolkningsteori kunne måske snare komme på tale i forbindelse med den yngre germanske jernalder. Fra dette tidsrum har vi kun kendskab til 5 grave, alle fra Jeppeshøje-gravpladsen, og 7 depot- og enkeltfund. Folkevandringerne var på dette tidspunkt ophørt, så hvis denne teori har nogen rigtighed, må der være tale om en befolkningstilbagegang. At der skulle være tale om en næsten total affolkning synes dog ikke troligt.

Den anden teori går på, at der engang i det 3.-5. årh. skete en sammenflytning i landsbyer, og at disse landsbyer er identiske med en række af vore nuværende landsbyer. Det er stednavneforskere, der har fostret denne ide, idet de mener at kunne datere en række af vore nuværende landsbynavne tilbage til netop tidsrummet omkring det 5. årh. Det gælder navnene på endelserne -inge, -lev, -løse, -sted og -um. F. eks. skulle landsbyerne Rønninge, Marslev og Flemløse være anlagt engang i slutningen af ældre jernalder. Grundlaget for denne teori er, at man har antaget, at navnedannelse og landsbyanlæggelse har fundet sted samtidig, og at en overlevering af navnet samtidig betød en total pladskontinuitet. Denne teori fik hurtigt opbakning fra arkæologisk hold, idet manglen på bo- og tildels gravpladser kunne forklares med, at disse spor var overlejret af senere tiders bebyggelse i vore landsbyer. Samtidig kunne man forklare de mange depot- og enkeltfund med, at disse fundgrupper jo

ofte henlægges/tabes uden for selve bostedet.

Teorien vandt hurtigt frem og blev dominerende frem for den førstnævnte. Man undrede sig ikke over, at der ikke kendtes bopladsfund fra yngre germansk jernalder og vikingetid, idet disse jo ligeledes skulle findes under de nuværende landsbyer. Hvis man ville finde bopladsfund fra disse tidsrum, ja så kunne man blot grave i eksisterende landsbyer! Teorien blev så fast forankret, at den nærmest fik karakter af, at der var tale om et faktum. Når man skulle tegne et billede af bebyggelsen i den germanske jernalder, så kortlagde man blot de ældste landsbynavne.

I en årrække syntes problemet således at være løst på betryggende vis, indtil for et par år siden, hvor der blev stillet spørgsmålstegn ved teoriens holdbarhed. Kunne man nu være sikker på, at landsbyanlæggelse og navnedannelse havde fundet sted samtidig? Kunne landsbyerne ikke være dannet før navnene, eller omvendt kunne navnene ikke være ældre end landsbyerne? Var navnene dannet i forbindelse med vandrende landsbyer, eller havde navnene været områdenavne inden de blev betegnelsen på en bestemt bebyggelse?

Fyens Stiftsmuseum blev på et meget tidligt tidspunkt engageret i diskussionen omkring den gamle teoris holdbarhed, idet en af hovedproblemstillingerne i projektet »Landsbyens opståen og udvikling« netop var at afklare spørgsmålet om vore nuværende landsbyers anlæggelsestidspunkt. Allerede i efteråret 1975 indledtes en række udgravninger i eksisterende landsbyer af ældste navnelag med det formål at undersøge kontinuiteten. Disse undersøgelser er blevet fortsat siden, og der er indtil nu foretaget gravninger i 11 eksisterende og i en i 1651 nedlagt landsby. Af disse 12 landsbyer tilhører de 8 det såkaldte ældste stednavnelag. I ingen af landsbyerne har det været muligt at påvise pladskontinuitet længere tilbage end tidsrummet 1000-



1100-tallet, altså slutningen af vikingetiden og begyndelsen af middelalderen. Kun i ét tilfælde har der været kontakt med germansk jernalder, og det var i den nedlagte landsby Kirsinge. Her dukkede i en af søgegrøfterne en skeletgrav op fra den ældre germanske jernalder. Denne grav styrker yderligere formodningen om, at man ikke skal forvente pladskontinuitet tilbage til den ældre germanertid, men derimod at man kan forvente at finde den tilhørende boplads et eller andet sted i nærheden.

De arkæologiske undersøgelser synes således at afkræfte den gamle teori om pladskontinuitet tilbage til det 3.-5. årh. Der synes derimod at være tale om en mere eller mindre generel omlægning af bebyggelsen omkring 1000-1100-tallet. Det kan i den forbindelse nævnes, at der på Fyn er begyndt at dukke vikingetidsboplads op uden for de nuværende landsbyer. Disse nye resultater genskaber så det gamle problem:

Hvor er den germanske jernalders bo- og gravpladser?

Ingen af de to igangværende bebyggelsehistoriske projekter har kunnet løse dette problem, men der er blevet fremsat nogle teorier, som søger at begrunde den markante fundmangel.

Den første teori går ud på, at der er tale om en fejldatering af dele af den yngre romerske jernalders keramik. Det er således muligt at noget af keramikken faktisk stammer fra det 5. årh., men en afklaring af dette kræver en kombination af lerkar og metalfund, og dette er yderst sjældent, idet der indtræder en næsten fuldstændig mangel på gravgaver i løbet af yngre romertid. De lerkar, som måske skulle henføres til det 5. årh., kan ikke dateres nærmere, da de findes som urner uden yderligere gravgods. Problemet kan måske afhjælpes i de kommende år, idet man i Jylland i øjeblikket er igang med at udgrave grave netop fra dette tidsrum - grave som

både indeholder keramik og metalgenstande.

Teorien kan dog ikke stå alene, idet man allerhøjest kan dække det 5. årh. »Hullet« op til vikingetid vil stadig være betydeligt, også selvom dele af vikingetidens keramik kunne rykkes ned i det 8. årh.

Den anden teori hænger sammen med en antagelse om, at en intensiv gødskning af markerne påbegyndtes i slutningen af romersk jernalder. Dette skulle medføre, at der kun blev meget lidt affald tilbage på bopladsen, og således skulle der kun sjældent optræde egentlige affaldslag og affaldsgruber. Uden disse markante fænomener vil det være vanskeligt at påvise bopladsen enten ved overfladerekognoscering eller ved bygge- og anlægsarbejde. Ingen eller kun få skår vil ligge opløjet på jordoverfladen og de kendte mørke, kulturjordsfyldte gruber vil næsten savnes totalt. Tilbage vil kun være stolpehuller, måske grubehuse og enkelte mindre gruber.

Til støtte for denne teori kan inddrages eksempler fra Jylland, bl. a. den kendte Vorbasse-lokalitet med landsby fra det 4.-5. årh. og storgårde fra det 10. og 11. årh. Før man foretog de store muldjordsaføringer blev en del af området gennemgået intensivt, men alt, hvad man fandt, var et stykke slagge. Efter afskrællingen af muldlaget dukkede den ene hustomt op efter den anden, både fra tidlig germansk jernalder og fra vikingetid.

Et lignende eksempel kan hentes fra Fyn. I forbindelse med en vejforlægning omkring Ebberup havde museet i god tid forinden foretaget intensive markrekognosceringer. Der var derved fundet en række stenalder- og ældre jernalderboplads, men derimod intet spor af den vikingetidsboplads, som dukkede op så snart den første muldjord var fjernet på den kommende vejstrækning.

Som forklaring på de manglende gravfund kan man pege på muligheden af dels, at de vanskeligt erkendbare skeletgrave



har været i langt overalt og dels, at skikken med at medgive gravgaver har været yderst ringe. Måske skal nogle af de kendte fundtomme skeletgrave henføres til dette tidsrum.

Om årsagen til den markante fundtomhed skal findes blandt de nævnte teorier vil først kommende undersøgelser kunne afklare. Hvad angår fejldateringsproblematikken, så må kronologi-studierne fortsættes, og det kan tænkes, at de nye jyske fund her kan være til stor hjælp. Hvad angår spørgsmålet om de manglende muligheder for at erkende bo- og gravpladser fra tidsrummet, så gøres dette problem netop for tiden til genstand for et forsøg.

I forbindelse med de arkæologiske undersøgelser af den nedlagte landsby Kirsinge er det hensigten at foretage en systematisk eftersøgning efter landsbyens forgænger(e), dvs. landsby/boplads fra vikingetid, fra germansk jernalder og måske tilbage til ældre jernalder. Inden for et område omkring landsbyen - et område på knap 2 km<sup>2</sup>, naturligt afgrænset af åer og lave engarealer - graves der for hver 50 m et 4 m<sup>2</sup>-felt. Indtil nu er der gravet ca. 1/3 af det totale antal felter, og der er fundet en boplads fra førromersk jernalder og en boplads fra ældre romersk jernalder. Spor efter den germanske jernalder har indtil nu kun vist sig i form af den skeletgrav fra ældre germansk jernalder, som fandtes i forbindelse med gravningen i den nedlagte landsby Kirsinge. Vi har dog endnu ikke mistet modet - der er stadig chancer i de ca. 400 felter, som mangler at blive gravet.

Fundtomheden for germansk jernalder er således stadig et uløst problem. At man skal finde pladskontinuitet til denne periode i vore landsbyer anser jeg dog for usandsynligt - altså bo- og gravpladserne må findes uden for landsbyerne, men hvordan skal vi finde dem? Vi forsøger i øjeblikket med feltgravning i forbindelse med projekt Landsbyen, men da dette projekt har andre hovedproblemstillinger og ivotrigt skal afsluttes i sommeren 1979, er

det kun en begrænset indsats, der kan gøres. Indtil et »germanertidsprojekt« kan stables på benene er man udelukkende henvist til at vente på anmeldelser. Der skal derfor her lyde en opfordring til nøje at holde øje med anlægsarbejder, grøftegravninger o. lign., måske dukker der en dag fund op fra denne fundfattige, men alligevel guldrige periode!

*Torben Grøngaard Jeppesen*

### **Bjerge herred**

1. Birkende mose, Birkende sogn.  
Enkeltfund. Armring af bronze.  
Fundet i Birkende mose 1 alen nede.  
Købt 1883.  
æ.germ.
2. Hundslev mark, Kølstrup sogn.  
Enkeltfund. Fingerring af guld.  
Fundet 1939 ved rensning af roer på matr. 5 a af Hundslev.  
æ.germ.
3. Hundslev, Kølstrup sogn.  
Enkeltfund. Fibula af bronze, fragmentarisk.  
Fundet ved havearbejde i udkanten af Hundslev i 1977.  
y.germ.
4. Ladby, Kølstrup sogn.  
Enkeltfund. Fingerring af guld.  
Fundet 1873 i en banke.  
æ.germ.
5. Ørnfeldt, Kølstrup sogn.  
Grav. Skeletgrav med korsformet bronzefibula og glasperle.  
Fundet ved FSM's udgravninger i den nedlagte landsby Kirsinge i 1977.  
æ.germ.
6. Marslev, Marslev sogn.  
Grave. 2 skeletgrave, indeh. bronzering, bronzefibula, ravperle samt 3 lerkar.  
Fundet ved grusgravning 1878.  
æ.germ.



7. Midskov, Mesinge sogn.  
Enkeltfund. Guldmønt, efterligning af romersk solidius fra Julius Nepos (474-75).  
Fundet ca. 1898 ved Midskov.  
æ.germ.

8. Bøgebjerg, Viby sogn.  
Enkeltfund. Spiralarmbånd af guld.  
Fundet 1841 ved pløjning.  
æ.germ.

### Båg herred

9. Kragehul, Flemløse sogn.  
Krigsbytteoffer.  
Fra lille kedelmose nordvest for Flemløse.  
Udgravet 1865.  
y.rom.-y.germ.

10. Torslundsminde, Flemløse sogn.  
Enkeltfund. Bronzestatuette.  
Fundet ca. 1935 ved gården  
Torslundsminde.  
æ.germ.

11. Voldtofte, Flemløse sogn.  
Enkeltfund. Betalingsring af guld.  
Fr. VII's samling.  
æ.germ.

12. Gummerup, Køng sogn.  
Enkeltfund. B-brakteat.  
Fundet 1968 under søgning efter  
en gammel drænløsnings ca. 1,5 m nede.  
æ.germ.

13. Gummerup mose, Køng sogn.  
Enkeltfund. Halsring af bronze.  
Ingen nærmere fundoplysninger.  
æ.germ.?

14. Køng, Køng sogn.  
Enkeltfund. Bronzestatuette med runer.  
Fundet ved markarbejde på  
præstegårdsmarken 1907.  
æ.germ.?

15. Skydebjerg, Skydebjerg sogn.  
Enkeltfund. Betalingsring af guld.  
Fundet ved pløjning på præstegårdens  
jord i Skydebjerg år 1886.  
æ.germ.

### Gudme herred

16. Gislev, Gislev sogn.  
Enkeltfund. Bronzestatuette.  
Indsendt 1888. Fundet ved sløjfning af  
jordvold nær en mose ved Gislev.  
æ.germ.?

17. Bornholmvej 16, Gudme sogn.  
Enkeltfund. Guldmønt fra 474 e. Kr. f.  
Fundet for 30-40 år siden,  
tilnærmelsesvis lokaliseret fundsted.  
æ.germ.

18. Ejsemosegård, Gudme sogn.  
Depotfund. 3 guldknapper til sværdfæste  
og 1 betalingsring af guld.  
Fundet på matr. 27 a tæt uden for  
gården, 1854, 1863, 1883 og 1901.  
æ.germ.

19. Gudme, Gudme sogn.  
Enkeltfund. Spiralring af sølvbladet guld.  
Fundet o. 1870 ved markarbejde på  
gård i Gudme.  
æ.germ.

20. Gudme, Gudme sogn.  
Enkeltfund. Guldring.  
Fundet 1887 på en mark i Gudme.  
æ.germ.

21. Gudme, Gudme sogn.  
Enkeltfund. Guldbarre.  
Fundet 1889 på en mark i Gudme by,  
matr. 30 c af Gudme.  
æ.germ.

22. Gudme, Gudme sogn.  
Depotfund? Guldstang.  
Fundet år 1893 i Gudme på et sted, hvor  
der tidligere er fundet guldmønter.  
æ.germ.

23. Gudme, Gudme sogn.  
Depotfund. 6 betalingsringe af guld.  
Fundet 1902 ved harvning af agerjord  
under matr. 22 a af Gudme, tæt til en  
mose, hvor Lillesø har ligget.  
Ringene hang fast ved en harvetand.  
æ.germ.



24. Gudme mark, Gudme sogn.  
Enkeltfund. Ring af guld.  
Fundet 1874 på matr. 19 f af Gudme.  
æ.germ.
25. Gudme mark, Gudme sogn.  
Enkeltfund. Et stykke sølvbladet ringguld.  
Fundet 1881 på mark i Gudme i  
en nylig pløjet bakkeskrænt.  
æ.germ.
26. Møllegårdsmarken, Gudme sogn.  
Grav. Urnegrav med stempelprydet  
sølvfibula.  
Optaget på gravpladsen  
Møllegårdsmarken, 1960'erne.  
æ.germ.
27. Stenhøjgård, Gudme sogn.  
Enkeltfund. Betalingsring af svær  
guldråd.  
Ingen fundoplysninger.  
æ.germ.
28. Tangedgårdsmark, Gudme sogn.  
Enkeltfund. Guldskeive.  
Indsendt af H. Sehested 1897.  
æ.germ.
29. Hesselager, Hesselager sogn.  
Enkeltfund. Fingerring dannet af en  
spiraloprullet guldråd.  
Fundet 1885 i have i Hesselager.  
æ.germ.
30. Hesselager, Hesselager sogn.  
Enkeltfund. C-brakteat.  
Indgået 1945, fundet nær det sted,  
hvor fundet listen nr. 32 optoges.  
æ.germ.
31. Hesselager Fredskov, Hesselager sogn.  
Depotfund. Guldkæde, hængesmykke af  
guld, tungeformet bæltedop og 6 sølv-  
stænger (vistnok rand af et sølvkar).  
Fundet 1950 i Hesselager Fredskov ved  
bortsprængning af en træstub.  
æ.germ.
32. Hesselagergårds skov, Hesselager sogn.  
Depotfund? todelt halsring af guld  
og C-brakteat.  
Ringene blev fundet 1843 ved rydning af  
en bøgestub på matr. 1 h af Hesselager-  
gårds skov. Brakteaten fandtes 1856  
efter angivende på det sted, hvor ringen  
optoges.  
æ.germ.
33. Vormark, Hesselager sogn.  
Enkeltfund. Fingerring af tynd guldråd.  
Fundet på Vormark mark.  
æ.germ.?
34. Langå, Langå sogn.  
Enkeltfund. Betalingsring af  
sølvbladet guld.  
Fundet på mark i Langå.  
æ.germ.
35. Albjerg, Oure sogn.  
Enkeltfund. Guldstang.  
Fundet 1857 på matr. 8 af Albjerg  
i en gammel grøftevold.  
æ.germ.
36. Albjerg, Oure sogn.  
Enkeltfund. guldknap til sværdfæste.  
Fundet 1890 på en af Tangedgårdens  
marker, matr. 2 af Albjerg, udlagt i have.  
Stykket fandtes i muldlaget.  
æ.germ.
37. Broholm, Oure sogn.  
Depotfund. 3 A, 3 C og 1 F-brakteat,  
1 fibula, 1 hul cylindrisk kapsel,  
1 hvælvet ring, 2 ovale håndledsringe,  
3 store massive halsringe, 6 brudstykker  
af massive ringe, 10 afhuggede stykker  
af tynde, glatte halsringe, 1 tyk sølv-  
blandet ring, 1 tyndere sølvblandet ring,  
6 spiralringe, 6 ombøjede guldstænger,  
1 afhugget guldstang, 1 sammenbøjet  
guldstang, 2 barrer, 2 brudstykker af  
barrer.  
Optaget 1833 ved pløjning i marken  
Enemærket matr. 3 c af Oure. Finde-  
stedet var i lavtliggende terræn,  
der indtil 1829 havde været  
bevokset med ellekrat.  
Sagerne lå samlet.  
æ.germ.



38. Elsehoved, Oure sogn.  
Depotfund? Pragtspænde af guld, spiralfingerring, 9 guldspiraler, 1 guldbarre, 8 guldmønter.  
Sagerne er fundet på Elsehoved, marken matr. 39 af Oure, fra 1866 og en række år fremefter. De hører sandsynligvis alle til èt fund.  
Nogle af dets oprindelige genstande mangler.  
æ.germ.
39. Lundeberg, Oure sogn.  
Enkeltfund. Håndtag eller beslag af guld.  
Fundet ved pløjning på matr. 7 c af Lundeberg.  
æ.germ.
40. Lundeberg, Oure sogn.  
Enkeltfund. Spiralfingerring af guldråd.  
Fundet 1874 på matr. 11 a af Lundeberg.  
æ.germ.
41. Lundeberg, Oure sogn.  
Enkeltfund. A-brakteat.  
Fundet ca. 1904. Brakteaten opsamledes under harvning på marken matr. 11 a af Lundeberg.  
æ.germ.
42. Lundeberg, Oure sogn.  
Enkeltfund. Hænge og gemme af guld med 6 røde sten (karneoler?).  
Fundet ved gravning ca. 1927 i muldlaget i en have ca. 30 meter fra havstokken, 1 km. syd for Lundeberg.  
æ.germ.
43. Oure, Oure sogn.  
Enkeltfund. Mundblik til sværdskede, af guld.  
Fundet ca. 1837 ved Oure, nær en nylig kastet grøft.  
æ.germ.
44. Oure, Oure sogn.  
Enkeltfund. Åben ring af sølvbladet guld.  
Fundet år 1845 i strandkanten syd for Fredsskoven.  
æ.germ.
45. Boltinggårdsskov, Ringe sogn.  
Enkeltfund. Halsring af guld.  
Fundet ca. 1866 ved harvning på jordlod i Boltinggårdsskov.  
æ.germ.
46. Rynkeby, Ringe sogn.  
Enkeltfund. Guldstang.  
Fundet ca. 1857 ved harvning på en mark i Rynkeby.  
æ.germ.
47. Rynkeby, Ringe sogn.  
Depotfund. 1 C-brakteat, 5 guldmønter: 1 præget i Ravenna under kejser Valentinian I (425-55), 3 i Konstantinopel under kejser Leo I (457-74), 1 præget under kejser Marcianus (450-57), 1 spiralring af guld, 1 lille guldbarre.  
Sagerne indsendtes 1848.  
De var fundet ved tørveskæring 1500 alen øst for Rynkebygård i Teglværksmosen 1 fod under jordoverfladen.  
æ.germ.
48. Sødinge, Ringe sogn.  
Enkeltfund. Betalingsring af guld.  
Fundet 1929 ved gravning af en ledning ved Sødinge Bryggeri.  
Ringens lå løst i jorden.  
æ.germ.
49. Ryslinge, Ryslinge sogn.  
Enkeltfund. Fingerring af guld.  
Fundet i jorden ved Ryslinge år 1845.  
æ.germ.
50. Svindinge, Svindinge sogn.  
Depotfund. 2 håndledsringe af guld.  
Fundet ca. 1845 ved mergelgravning på lod i Svindinge, et spademål dybt.  
æ.germ.

#### Lunde herred

51. Allesø, Allesø sogn.  
Enkeltfund. B-brakteat.  
Fundet 1908 efeter pløjning på mark i Allesø.  
æ.germ.
52. Lunde, Lunde sogn.  
Enkeltfund. Barre af sølvbladet guld.  
Fundet 1863 ved grøftgravning på Lunde mark.  
æ.germ.



53. Jeppeshøje, Norup sogn.  
Grave. 5 skeletgrave: A: 2 ligearmede fibler, 1 næbfibula, 2 nåle, 1 arming, 29 perler, 1 pincet, 1 øreske, 1 jernkniv.  
B: 1 ligearmet fibula, 2 jernnåle, 3 perler.  
C: 1 remspænde, 1 remskyder, 1 rektangulært rembeslag, 2 do. 1 smal, tungeformet remendedup, 2 knive.  
D: 3 ligearmede fibler, 2 nåle, 13 perler, 1 jernkniv og 1 skiveformet tenvægt af ler.  
E: 2 jernknive, 2 sølvringe, 1 ubestemmeligt beslag.  
Fundet ved sandgravning. Udgravet af FSM i 1945.  
æ.germ.

### Odense herred

54. Hjallesø Torp, Dalum sogn.  
Enkeltfund. Halsring af guld.  
Fundet 1936 ved pløjning i Hjallesø Hestehave.  
æ.germ.
55. Viemosen, Næsby-Hovedbroby sogn.  
mosefund. Trækar med udskårne hanke med dyremotiver.  
Fremdraget i forbindelse med krigsbytte-offerfundet 1865.  
y.germ.
56. Elmelund, Sanderum sogn.  
Enkeltfund. A-brakteat.  
Fundet i Elmelund på flad mark, tomten af et stendige 1896.  
æ.germ.
57. Elmelund, Sanderum sogn.  
Enkeltfund. Et stykke guldring.  
Fundet på en lod i Elmelund ved harvning engang mellem 1877 og 1882.  
æ.germ.
58. Bolbro, St. Knuds landsogn.  
Depotfund. 1 guldhalsring, 1 B-brakteat, 1 C-brakteat med runeindramning, 8 C-brakteater, 37 stk. ringguld, 2 små guldklumper.  
Halsringen afleveredes 1845, hører ikke med sikkerhed til fundet.  
Resten fundet 1852 i tørveagtig jord.  
æ.germ.

59. Korup, Trøstrup-Korup sogn.  
Grav? Korsformet fibula af bronze, kan være optaget af lerkar, der stammer fra gravplads.  
1940-42. Matr. 11 a af Korup.  
æ.germ.
60. Killerup, Vor Frue Landsogn.  
Depotfund. 1 C-brakteat, 2 D-brakteat, brudstykker af B-brakteat, 1 spirallagt guldmundstykke til en sværdskede, øsken til brakteat, 1 guldfingerring, 2 svære guldspralringe, 15 afhuggede stykker ringguld, halvdel af D-brakteat.  
Fundet i »Løkken« i Killerup.  
Indsendt af tre gange i 1874.  
æ.germ.
61. Albanigade 43, Odense købstad.  
Enkeltfund. fingerring af bronze.  
Fundet ca. 2 alen under jordens overflade.  
Købt 1896.  
æ.germ.

### Sallinge herred

62. Espe, Espe sogn.  
Enkeltfund. Bronzestatuetten.  
Indsendt ca. 1850. Fundet på Espe mark, nordøst for Trolleborg.  
æ.germ.?
63. Espe, Espe sogn.  
Enkeltfund. Håndledsring af guld.  
Fundet i 1880'erne på mark i Espe, 2 fod dybt i løst gruslag.  
æ.germ.
64. Sallinge, Hillerslev sogn.  
Enkeltfund. Romersk guldmønt, solidus, præget i Konstantinopel under Theodosius II (408-450).  
Fundet 1863 i Sallinge ved pløjning i kanten af hegn.  
æ.germ.
65. Sallingelunde, Hillerslev sogn.  
Depotfund. 2 halsringe af guld.  
Ringene fandtes 1942 ved harvning på matr. 22 a af Sallinge.  
Fundet samme dag, formiddag og eftermiddag, med en indbyrdes afstand af ca. 300 m.  
Antagelig nedlagt samlede.  
æ.germ.



66. Tange skov, Krarup sogn.  
Depotfund. 2 betalingsringe af guld.  
Ringene er i årene 1890-1900 fundet ved  
skovfogedhuset i udkanten af Tage skov.  
æ.germ.

67. Sandholts Lyndelse, Sandholts sogn.  
Enkeltfund. Spiralfingerring af guld.  
Fundet i en bakkeside.  
æ.germ.

68. Allerup, Sdr. Broby sogn.  
Enkeltfund. Guldring.  
Fundet 1964 da finderen var ude at  
plukke aspargesfrø på en mark ned  
mod Odense ådal.  
æ.germ.

#### Skam herred

69. Skamby, Skamby sogn.  
Enkeltfund. Et lille stykke ringguld.  
oppløjet på Skamby mark 1853.  
æ.germ.

#### Skovby herred

70. Askeby, Sørslev sogn.  
Enkeltfund. Betalingsring af guld.  
Fundet 1906 ved gravning i en have  
matr. nr. 5 af Askeby.  
æ.germ.

71. Vedby, Sønder sø sogn.  
Depotfund? D-brakteat og et stykke  
ringguld.  
Brakteaten fundet 1934 ved pløjning på  
matr. 11 b af Vedby. Høje Lykke.  
På samme sted skal ringguldstykket  
55 år tidligere være fundet.  
æ.germ.

72. Vedby, Sønder sø sogn.  
Depotfund? Halvdelen af en B-brakteat  
og en fingerguldring.  
Fundene skal være opsamlet nær  
hinanden i 1860.  
æ.germ.

73. Zastrov, Sønder sø sogn.  
Depotfund. 2 spiralfingerringe af guld.  
Fundet ved dræningsarbejde i en mark  
under Zastrov, 1 alen dybt, indstukne i  
hinanden. Indsendt 1866.  
æ.germ.

74. Zastrov, Sønder sø sogn.  
Enkeltfund. Spiralling af guld.  
Fundet på Zastrov mark.  
æ.germ.

75. Elvedgård, Veflinge sogn.  
Enkeltfund. Spiralfingerring af guld.  
Opgravet på Elvedgårds mark i et parti,  
som kaldes Fladningen. Indført 1858.  
æ.germ.

#### Sunds herred

76. Bjerne mark, Bregninge.  
Enkeltfund. Halsring af guld.  
Fundet på Bjerne mark. Ringen blev  
hængende på en harvetand.  
Stedet er forhenværende mose.  
æ.germ.

77. Egense, Egense sogn.  
Enkeltfund. Guldstang.  
Fundet 1904 ved harvning på matr. 9 c  
og 10 b af Egense.  
Stangen blev hængende på en  
harvetand.  
æ.germ.

78. Gl. Lundby Skole, Landet sogn.  
Enkeltfund. 4 lerkarsskår med stempel-  
ornamentik.  
Fundet sammen med flere skår til samme  
krukke (resten forsvundet) i haven  
til Gl. Lundby Skole. Fundet 1940-50.  
y.germ.

79. Vornæs, Landet sogn.  
Enkeltfund. Halsring af guld.  
Fundet i 1860'erne under fiskeri i  
stranden vest for Vornæs skov.  
Findestedet var på 8 fod vand.  
æ.germ.

#### Vends herred

80. Harndrup, Harndrup sogn.  
Enkeltfund. Betalingsguld.  
Fundet 1903 på matr. 6 e af Harndrup,  
ved kulegravning i have.  
æ.germ.

81. Middelfart, Middelfart landsogn.  
Enkeltfund. Et spiralformet stykke  
ringguld.  
Fundet 1893 i have ved Buggesgade  
i Middelfart i et spadestiks dybde.  
æ.germ.



82. Strib, Strib-Røjleskov sogn.  
Enkeltfund. Armring af guld.  
Fundet 1867 ved Strib station. Vejen var på dette sted udgravet til en dybde af 4 fod, og ringen lå endnu nogle tommer dybere.  
æ.germ.

#### Vindinge herred

83. Ellinge mark, Ellinge sogn.  
Depotfund. 2 stykker guldtråd.  
Fundet ca. 1872 ved gravning på mark i Ellinge. De lå ca.  $\frac{3}{4}$  alen dybt i fladt terræn.  
æ.germ.

84. Risinge, Flødstrup sogn.  
Enkeltfund. Skålfibula af bronze.  
Fundet ved Risinge.  
y.germ.

85. Nyborg, Nyborg landsogn.  
Enkeltfund. Lille betalingsring af guld.  
Fundet i 1920 nær stranden ved Storebælt omtrent midt mellem Stjerneskanen og fyret, ca. 350 m fra findestedet for ringen, listen nr. 98.  
æ.germ.

86. Stendamsgade, Nyborg landsogn.  
Enkeltfund. Ringguld.  
Fundet 1869 i Nyborg ved vejreparation i Stendamsgade.  
Ringstykket lå i sandet under brostenene.  
æ.germ.

87. Østerø, Nyborg landsogn.  
Enkeltfund. Halsring af sølvblandet guld.  
Fundet 1945 ved træplantning på Østerø mellem eksercerpladsen og Storebælt.  
Grunden blev dybdepløjet og ringen sad på plovside.  
æ.germ.

88. Møllegård, Skellerup sogn.  
Enkeltfund. Fingerring af guld.  
Fundet 1897 på matr. 1 e på jordoverfladen.  
germ.?

89. Bregnebjerg, Sønder Højrup sogn.  
Enkeltfund. Bronzestatuette.  
Fundet 1916 på åben mark ved Bregnebjerg.  
æ.germ.?

90. Årslev mark, Årslev sogn.  
Enkeltfund. Guldstang.  
Fundet 1875 på Årslev mark i overjorden på en lille bakke.  
æ.germ.

#### Åsum herred

91. Kroglund, Fraugde sogn.  
Enkeltfund. Støbeform.  
Fundet på en mark nær gården Kroglund i 1975.  
æ.germ.

92. Lindved, Højby sogn.  
Enkeltfund. Bronzestatuette.  
Fundet 1977 i forbindelse med etablering af en transformatorstation.  
æ.germ.

93. Nørre Lyndelse, Nørre Lyndelse sogn.  
Enkeltfund. Betalingsring af guld.  
Fundet i 1961 under roehakning på matr. 13 a af Nørre Lyndelse.  
æ.germ.

94. Sosted, Nørre Lyndelse sogn.  
Depotfund. 4 guldbarrer.  
Skatten fandtes 1923 på matr. 4 a af Sosted. Barrerne fandtes ved dybdepløjning. De tre sad i en jordknold, den fjerde fandtes ved eftergravning.  
æ.germ.

95. Lundsgård, Åsum sogn.  
Enkeltfund. Støbeform.  
Fundet nær Lundsgårds-bopladsen i 1975.  
æ.germ.?

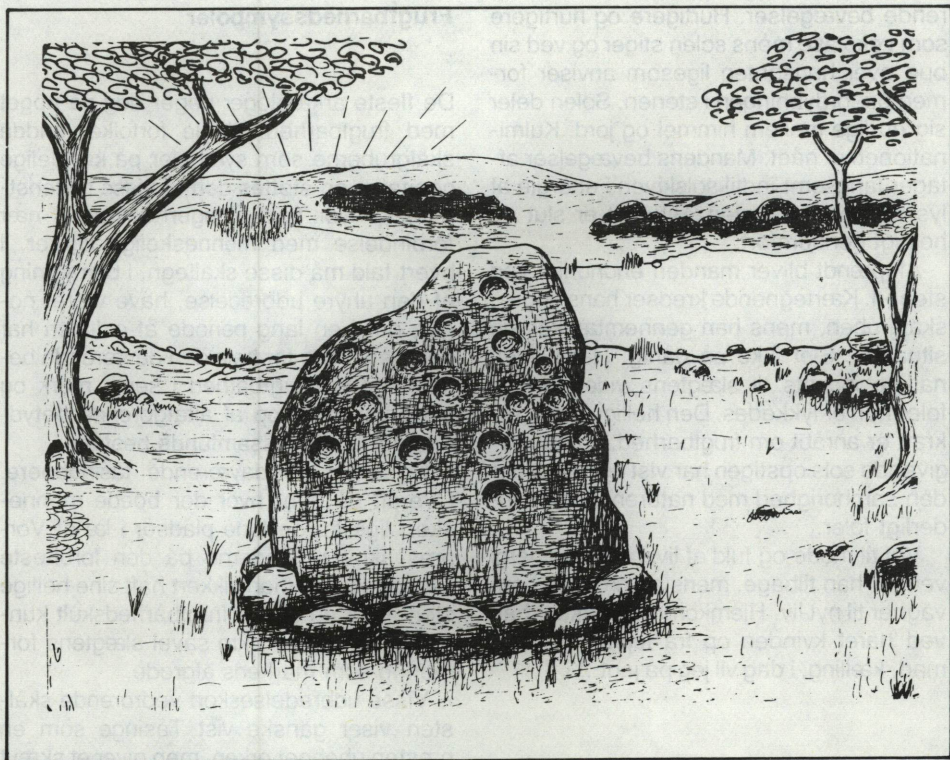


96. Lundsgård, Åsum sogn.  
Enkeltfund. Korsformet bronzefibula.  
Fundet ved Lundsgård-bopladsen nær  
hustomt unnder FSM's udgravning  
i 1940'erne.  
æ.germ.
97. Lundsgård, Åsum sogn.  
Enkeltfund. Spiralfingerring af guld.  
Fundet ved grøftgravning på mark  
nær Lundsgård i 1851.  
Ringen lå en alen dybt.  
æ.germ.
98. Lundsgård, Åsum sogn.  
Enkeltfund. Guldstang.  
Fundet ved pløjning på Lundsgård mark  
i 1845.  
æ.germ.
99. Åsum Enggård, Åsum sogn.  
Enkeltfund. Hjulformet fibula af bronze.  
Fundsted ikke fastlagt, men på mark  
ca. 1955.  
y.germ.
100. Åsum Enggård, Åsum sogn.  
Enkeltfund. Næbformet fibula af bronze.  
Fundstedet ikke præcist kendt, men skal  
være engstykket langs Lindved ås  
østside. Ca. 1955.  
y.germ.

## Fyn

101. Ukendt findested.  
C-brakteat.  
Er fundet før 1689.  
æ.germ.
102. Ukendt findested.  
C-brakteat.  
Erhvervet i 1883. Skal være fundet  
for mange år siden.  
æ.germ.
103. Ukendt findested.  
C-brakteat.  
Må være fundet før 1687.  
æ.germ.
104. Ukendt findested.  
D-brakteat.  
Tidligere i Johann-Daniel Majors Samling,  
nu forsvundet.  
æ.germ.
105. Det sydlige Fyn.  
C-brakteat med runetegn.  
Findested ukendt. Købt 1882.  
æ.germ.
106. Ukendt findested.  
Bronzefibula.  
æ.germ.





## Skåltegn på Tåsinge

Af Valdemar Jensen

»Engang i oldtiden. Et sted på Tåsinge. Tidlig morgen før solopgang. Søvntrukken og lidt ør i hovedet rejser manden sig fra kvindens leje. Hun sover endnu. Også han bliver helst liggende, men ubønhørlig tradition og religiøse forestillinger driver ham ud af hytten i et uopsætteligt ærinde. Hans egen, familiens og slægtens skæbne afhænger af det ritual han nu skal udføre. Han skutter sig i den kølige morgenluft, lader sit vand og begiver sig af sted gennem skoven i den herlige morgen, hvis stil-

hed kun brydes af fuglelyde og de sidste natdyrs puslen i krattet.

Han skimter sit mål: den lille lysning med bopladsens hellige sten. Jordfast, mægtig og kraftfuld ligger den med sine skålgruber let synlige i det skrå morgenlys. Allerede på afstand kender han let sit eget tegn, første gang indhugget ved brylluppet og siden uddybet ved flittigt brug.

Tålmodigt venter han ved stenen og nyder den pragtfulde udsigt over søen med de fjerne bakkers silhuetter mod den morgenrøde himmel.

Endelig viser solskiven sin første bræmme over horisonten. Han griber en sten og skurer i skålgruben med energiske rote-



rende bevægelser. Hurtigere og hurtigere som i ekstase mens solen stiger og ved sin bue over horisonten ligesom anviser formen på fordybningen i stenen. Solen deler sig nu lige mellem himmel og jord. Kulminationen er nået. Mandens bevægelser aftager langsomt indtil solskiven i et orgie af lys slipper horisonten. Ritualet er slut og heldigt gennemført.

Afspændt bliver manden endnu lidt ved stenen. Kærtegnende kredser hans fingre i skålgruben, mens han gennemtænker sin situation. Slet ikke så dårlig. Hans egen natlige indsats til slægtens videreførelse føler han er lykkedes. Den hellige stens urkraft er anråbt om frugtbarhed, og den livgivende sols opstigen har vist og bekræftet den samhörighed med naturen, han nu inderligt føler.

Vel til mode og fuld af livsmod og energi vender han tilbage, mens alt omkring ham vågner til nyt liv. Hjemkommet trækker han ved håret kvinden op fra lejet: »Giv mig mad, kælling, i dag vil jeg på jagt..!«

Sådan kunne det være gået for sig. Det er det nok ikke. Ingen véd i virkeligheden præcis, hvad man brugte disse skålgruber til eller hvad de skulle forestille. Her står den lærte arkæolog og amatøreren for en gangs skyld på lige fod. Teorier og forslag har der ingen mangel været på gennem tiderne. De spænder meget fantasifuldt lige fra en slags æbleskivepander over stjernebilleder og fortøjningspæle i en havn til opstilling af hære i slagformationer! Ind imellem har nogle set skålgruben som en symbolsk udboring i forbindelse med den såkaldte økse kult. Andre har hævdet, at det slet ikke drejede sig om skålgruberne som sådan, men derimod om det stempulver, der blev boret ud af dem, og som derefter blev brugt i magisk eller helbredende øjemed.

## Frugtbarhedssymboler

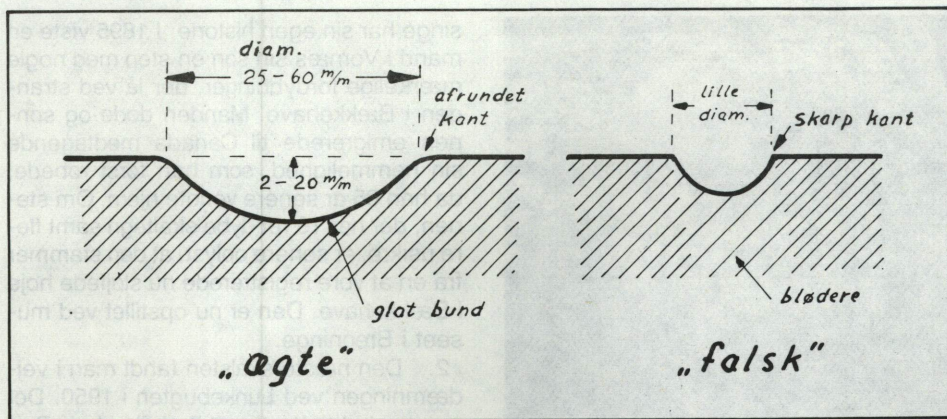
De fleste arkæologer peger dog på noget med frugtbarhed. Nogle fortolker endda skålgruberne som symboler på kvindelige genitalier og støttes deri af visse helleristninger, hvor fordybningerne vises i nær forbindelse med menneskelige figurer. I hvert fald må disse skåltegn, i betragtning af den uhyre udbredelse, have været noget, der i en lang periode af oldtiden har haft betydning for hele den daværende befolkning, og frugtbarhed i seng, mark og stald var jo netop af altafgørende betydning for et oldtidssamfunds beståen.

Også for de daværende tåsingboere. Overalt på øen, hvor der boede mennesker, lige fra de lune pladser i læ af Vornæs skov til stederne på den forblæste Stenodde, har man sikkert haft sine hellige sten, hvor en sådan frugtbarhedskult kunne dyrkes for at sikre såvel slægtens formering som markens afgrøde.

Visse udbredelseskort vedrørende skålsten viser ganske vist Tåsinge som en næsten ubeboet ørken, men giver et skævt billede af beboelsens tæthed, da man ikke har sikret sig, at de sammenlignede områder er undersøgt med nogenlunde samme grundighed. At øen tværtimod har været særdeles tæt beboet i oldtiden viser bl. a. de nu kendte skålsten, der må antages kun at være en lille brøkdel af de oprindelige, da mange af stenene på de sløjfede storstensgrave sikkert også har båret skåltegn. Disse højt og fritliggende sten blev jo desværre et let bytte for vore oldeforældres sten»huggere«, da de rigtigt gik til angreb på vore oldtidsminder!

Da Tåsinge museums laugs arkæologigruppe startede »operation skåltegn«, havde man kun kendskab til 2 skålsten her på øen, men ved systematisk eftersøgning blev udbredelseskortet grundigt ændret for Tåsinges vedkommende. Fyn ser ørkenagtigt ud på kortet, så her er en oplagt opgave for HARJA's medlemmer!





### Hvad er et skåltegn og hvordan kendes det?

Ikke alle tilfældige huller i sten er skåltegn, men da man savner en klar og entydig definition fra sagkyndigt hold, må man ty til litteratur om emnet, egne fortolkninger og erfaringer: en skålformet fordybning eller grube, gubbet eller gnedet ind i fortrinsvis større jordfaste sten. Opmåling af et stort antal »ægte« skåltegn viser, at de fleste ligger inden for målene: 25-60 mm i diameter og 2-20 mm i dybden.

Der findes dog også falske skåltegn. Hvis en sten f. eks. har indlejrede strenge af en blødere stenart, vil erosion og forvitring kunne frembringe sådanne gruber. Disse er dog som regel mindre end de »ægte« og kendetegnet ved en skarpere kant.

Frikendes må ligeledes fordybningerne i de amboltsten, hvorpå Jens Vejmand forvandlede de hårde sten til brød! Disse kendes dog let på en væsentlig større diameter.

Et andet kendetegn på de »ægte« skåltegn er en glattere overflade i bunden af gruben end på stenen iverigt, et forhold der tyder på at fordybningerne fortrinsvis er frembragt eller fordybet ved slibning eller skuring. Den påfaldende nøjagtighed i cirkelformen, der præger de fleste skåltegn kunne tyde på at »værktøjet«, der har

frembragt dem, har været ført i omdrejende bevægelser.

### Tåsinges skålsten

Kortet viser, hvor de bevarede skålsten er fundet, og numrene angiver fundrækkefølgen. Som det ses er det i yderdistrikterne og mest i skovene at fundene er gjort. I de



Skålsten nr. 1





Skålsten nr. 2

stærkt dyrkede områder er mulige skålsten gået samme vej som de sløjfede høje og storstensgrave.

1. Fundet af den første skålsten på Tå-



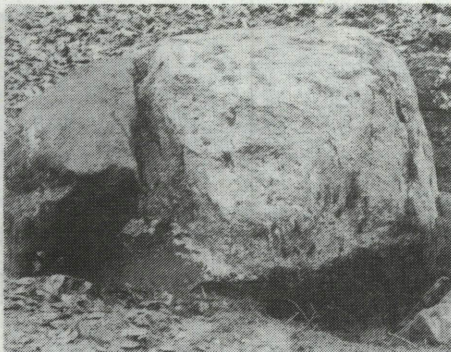
Skålstenen i Tvedskov - nr. 3

singe har sin egen historie: I 1895 viste en mand i Vornæs sin søn en sten med nogle mærkelige fordybninger, der lå ved stranden i Bækkehøve. Manden døde og sønnen emigrerede til Canada medtagende sin hemmelighed, som han først røbede, da han 65 år senere vendte hjem. Om stenen, der har 18 ret dybe skåltegn samt flere usikre, er senere oplyst, at den stammer fra en af vore registrerede nu sløjfede høje i Bækkehøve. Den er nu opstillet ved museet i Bregninge.

2. Den næste skålsten fandt man i vej-dæmningen ved Lunkebugten i 1950. Det er en mindre sten med 7 skålgruber. Den flyttedes ligeledes til Bregninge, hvor den nu ligger i museets have.

3. Derimod ligger sten nr. 3 antagelig på det sted i Tvedskov, hvor den brugtes. På overfladen, der måler ca. 100 x 120 cm, har den 11 skåltegn af varierende dybde. I





*Skålsten nr. 4 med stenpakning om foden og den frasprængte blok på plads.*

et udskiftningsdokument fra ca. 1750 omtales »den saa kaldet Pigernes Steen i Tveedskov«. Skulle det mon være denne



*Den frasprængte blok anbringes på skålsten nr. 4*

sten, der på grund af sine skålgruber har fået dette ellers så uforklarlige navn? Stenen er fredet som den hidtil eneste på Tåsinge.

4. Stor og jordfast er ligeledes skålstenen nær skovfogedboligen i Vornæs skov. Den har 8 noget forvitrede tegn fra 10 til 3 mm dybe på den runde kuplede top, der befinder sig 0,6 m over jorden. Et af tegnene findes på en frasprængt blok, som senere skal omtales.

5. Et fællestræk for skålstenen i almindelighed er den tilsyneladende tilfældige placering af tegnene. Kun i sjældnere tilfælde kender man systematisk placering i f. eks. lige linier eller dannede geometriske figurer. Det eneste tilløb til noget sådant her på øen er de 8 parvis anbragte tegn på stenen i Skolekrogen, nr. 5, der iøvrigt er øens største, 2,5 x 1,7 m ved jordoverfladen. Den har ialt 15 skåltegn.

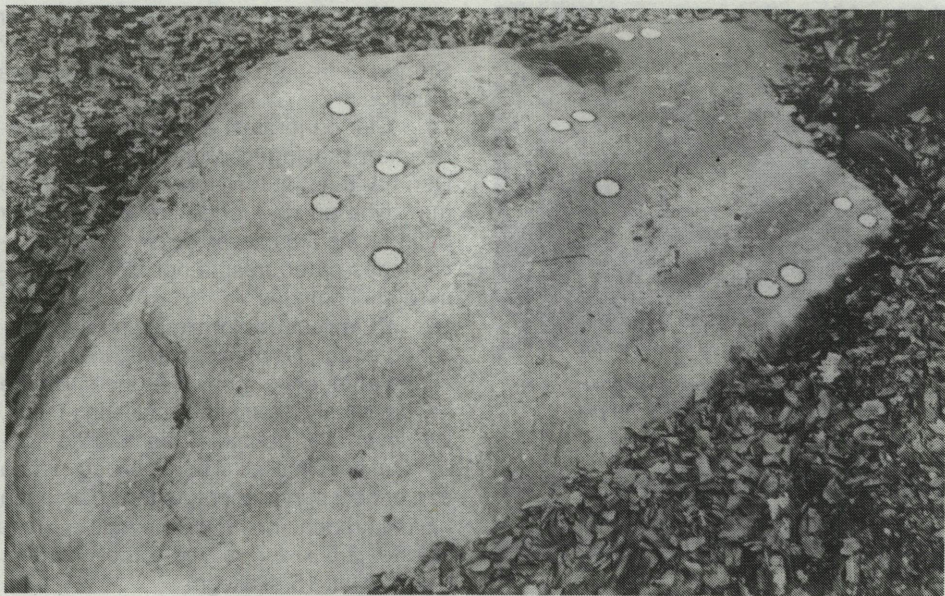
En nedgravning ved stenene 4 og 5, der begge kan betegnes som »jordfaste«, viser, at de begge i en vis dybde er omsat med mindre og små sten. Kan dette være gjort for at markere og fremhæve dem som udvalgte og hellige, eller har stenpakkingerne haft andre formål? En udgravning og frilæggelse ned til oprindeligt jordsmon kunne måske give svaret.

6. I Stenoddeskoven ligger sten nr. 6, en stor jordfast grålig sten ca. 2 x 1,5 m. Spredt på den mod øst skrånende overflade ses 22 skålformede fordybninger af meget varierende dybde.

7. I samme skov, kun ca. 100 m fra ovennævnte, ligger endnu en stor sten med 2 skåltegn, det ene ret tydeligt, det andet mere usikkert. En del af stenens overflade er bortsprængt, antagelig af frost.

8. Når så mange af vore skålstener kunne ligge upåagtet så længe, skyldes det for det første, at ingen søgte efter dem, dernæst, at de i mange tilfælde ret svage skåltegn kan være ret vanskelige at få øje på under normale belysningsforhold, hvorimod de fremtræder meget tydeligt ved





Skålstenen i Skolekrogen - nr. 5

den rette skrå belsning. Dette er især tilfældet med skålsten nr. 8 ved stranden på Stenodden. Selv finderer Arne Hansen,

der forøvrigt tegner sig for de fleste fund her på øen, kan gå forbi denne sten uden at kunne genfinde den! Stenen, der ligger i

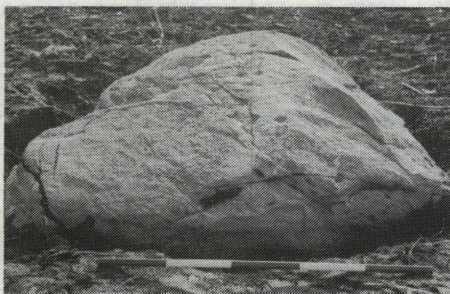


Måling på skålsten nr. 5



Måling på skålsten nr. 6





Skålstén nr. 6 (Stenoddeskoven)

en række som kystsikring og derfor næppe på det oprindelige sted, er trekantet af form, rødgrå af farve og har 20 skåltegn af meget varierende diameter og dybde, deraf 2 dobbelttegn.

9. I Stenoddeskovens sydlige del er fundet endnu en skålstén, nr. 9 i rækken. Den er dog ikke jordfast og kan være flyttet ved etableringen af kørespor i skoven. En brudflade i den ene ende antyder, at noget af den tidligere er sprængt fra. Stenen har 6 skåltegn 40-50 mm i diameter og 3-11 mm dybe.

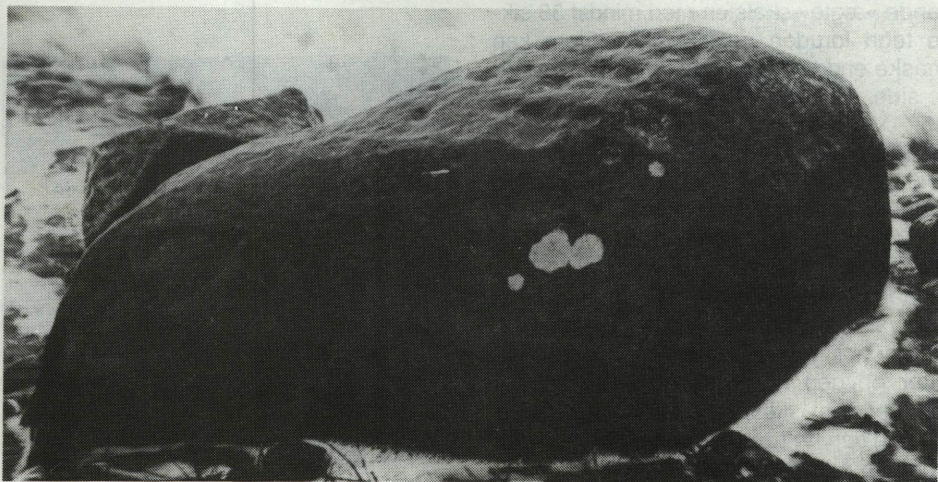
10. Ved udgravningen af Capes høj i Ny

Gesinge, der overraskende indeholdt et sjældent dobbeltanlæg, nemlig en langdysse fra yngre stenalders tidligste periode, der senere var ombygget til en af landets største bronzealderhøje, fandt man bl. a. også en skålstén med 3 tegn. Det er en af langdyssens randsten, der i bronzealderen har fungeret som helligsten.

11. Som en bautastén står skålstén nr. 11. Vornæs skov nær skovfogedkrogen, en grålig stén ca. 1 m høj og 0,7 m bred ved jordoverfladen. Stenen er noget ujævn på overfladen, undtagen den ene side af den noget tilspidsede ende, hvor den er mere glat og her findes 11 skåltegn, tildels dog noget utydelige.

12. Med den lille nærmest firkantede skålstén, der ligger i Tvedskov, i dennes sydlige del, er dusinet fuldt. Stenen har kun 1 skåltegn på den flade overside.

13. Endnu et skåltegn er fundet på en af langdyssens randsten på Capes høj. I den østlige side og nærmest ved den nordlige ende af dyssen står en rødlig stén, nærmest af firkantet søjleagtig form. Når langdyssen til sin tid restaureres, og de store randsten rejses op, skulle der være gode muligheder for at finde endnu nogle tegn på randstenenes ydersider.



Skålstén nr. 8 (Stenodden)





Skålsten nr. 11 (Vornæs skov)

14. På stranden ved Stenoddeskoven ligger en stor sten ca. 1,6 x 0,8 x 0,5 m med mange svage og udviskede fordybninger. Vi betragtede den i første omgang som usikker og medtog den ikke. Imidlertid har Nationalmuseet d. 11. nov. 1977 besigtiget stenen og godkendt den som værende »ægte« skålsten med mindst 38 sikre tegn foruden nogle usikre. Flere kan måske endda findes på stenens jordvendte side.

15. Ved indkørslen til gården matr. nr. 24 a (Strammelse) i Bækkehave ligger en lidt rødlig, kantet sten på hvis overflade ses et tydeligt 7 mm dybt skåltegn.

Her gjorde registreringsholdet status og fundene blev indtegnet med prikker på tåsingekortet, der så viste en ø, der nærmest kun var beboet på de to næs i øst og vest. Eftersøgningen blev derfor genoptaget, især på den nordlige del. Det viste sig imidlertid, at skovene omkring hovedgården og den tætte bebyggelse i Troense var komplet ryddet for sten.

Derimod pyntede det svært på kortet, at

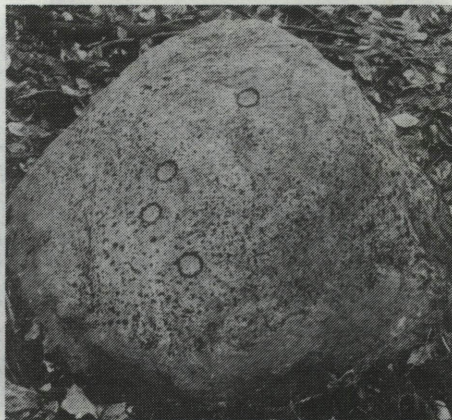
vi i Horse skov og Vindeby fandt nogle af vore forfædres hellige sten:

16. I Horse skovs nordøstlige del ligger i ahornplantage kun ca. 20 m fra kysten en middelstor sten ca. 1 x 1 x 0,4 m. På den sydøstlige side af den noget tilspidsede ende ses 4 ret tydelige skåltegn.

17. I den sydøstlige del af Horse skov, der tidligere kaldtes »Steenstykkerne«, ligger en ret stor sten ca. 1,4 x 1 m med meget ujævn overflade. På den flade overside, der kun er 15 cm over nuværende jordoverflade, findes 4 tydelige skåltegn ca. 40 mm i diameter.

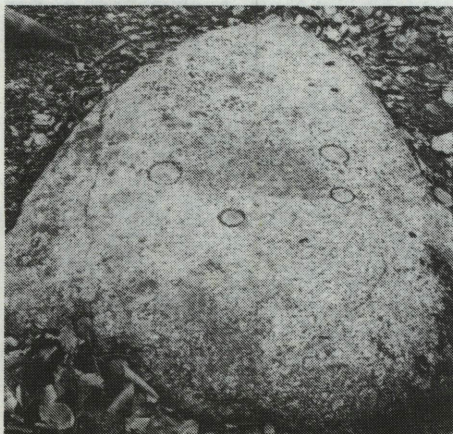
18. I et stengærde ved »Højtegården« i Vindeby sidder en granitsten 0,4 x 0,6 m, højde ca. 0,5 m. På den mest flade side ses 14 skåltegn, deraf flere ret dybe. Det vides ikke, hvorfra stenen oprindeligt er kommet, men ejeren oplyser, at den har siddet som grundsten under gårdens gamle stuehus, hvilket bekræftes af tjererester i nogle af gruberne.

19. Langdyssen på Capes høj, der er under restaurering, har givet endnu et par bidrag. På en af de genrejste randsten, hvis top er slået af, på dyssens østside, ses i kanten af brudfladen resterne af et dobbelt skåltegn. Endvidere ses på stenens nordlige side 3 meget svage tegn.



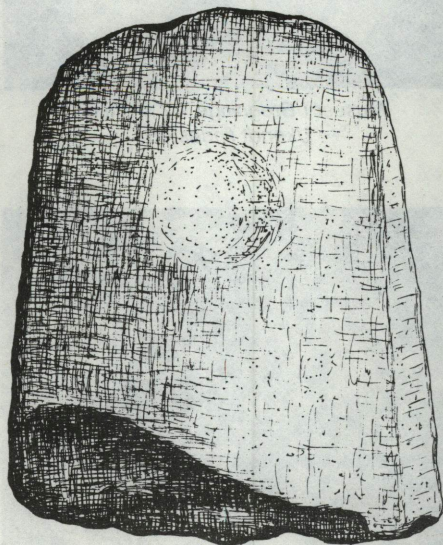
Skålsten nr. 16 (Horse skov)





Skålsten nr. 17 (Horse skov)

20. På dyssens vestside omtrent midtvejs står en af anlæggets største randsten. På østsiden af stenens noget tilspidsede top ses en enkelt skålgrube, der til gengæld er ret stor: 60 mm i diameter og ca. 12 mm dyb.



Grønstensøkse med skåltegn  
Fundet på Lundby mark

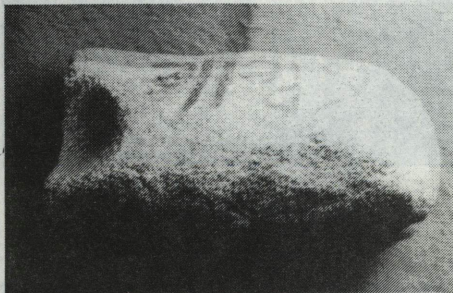
## Hvad er en lommeskålsten?

Håndstore sten med en eller flere indborede skålgruber kaldes undertiden sådan. Det er dog uvist, om de har haft samme betydning og funktion som de store. Måske har det været redskaber til mere inden dørs magi eller personlig gudsdyrkelse.

Skålgruberne i disse sten forekommer mere velbevarede og glatte i bunden end dem på de større sten, muligvis fordi de har ligget jorddækkede og beskyttet mod forvitring. Her på øen har vi dem med fra 1 til 7 gruber, 5 stk. ligger på museet i Bregninge og 4 stk. er i privat eje.

Da de alle er løsfund og fundomstændighederne ikke kendes, kan de heller ikke fundmæssigt knyttes til nogen af de store skålsten.

Til lommeskålsten kan måske også henregnes den nakkeende af en grønstensøkse, der er fundet på Lundby mark og hvorpå der er indgnedet et skåltegn.

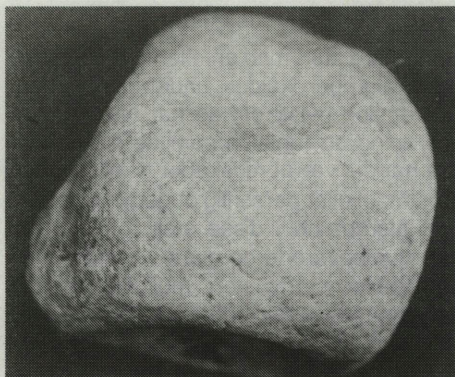


Chresten Pelle - 2 skåltegn  
Findested: matr. nr. 7 Lundby

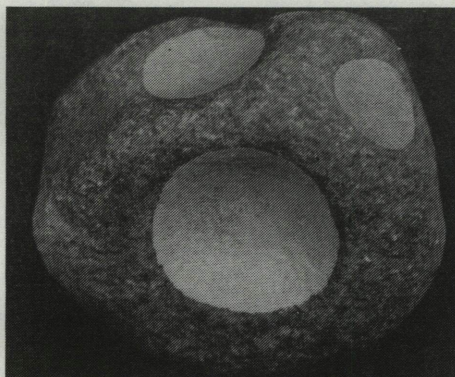


Museet i Bregninge - 2 skåltegn

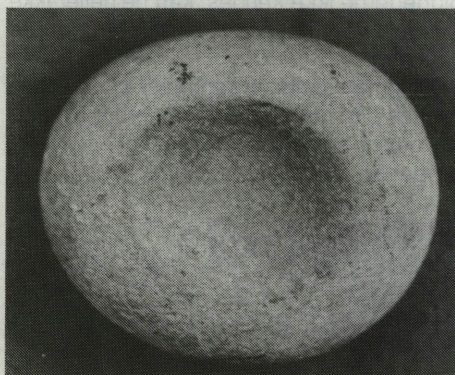




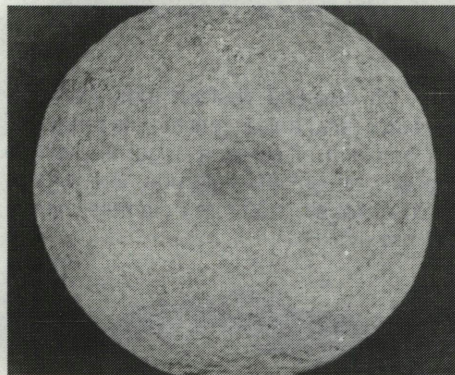
Christen Hansen - 7 skåltegn  
Fundsted: matr. nr. 3 a Knudsbølle



Museet i Bregninge - 5 skåltegn  
Ukendt fundsted



Aksel Nørregård - 1 skål  
Fundsted: matr. nr. 8 q



Museet i Bregninge - 2 skåltegn  
Ukendt fundsted



Museet i Bregninge - 5 skåltegn  
Ukendt fundsted



Museet i Bregninge - 2 skåltegn  
Ukendt fundsted



## Helleristninger

Fra andre steder ved man, at skåltegn ofte optræder sammen med egentlige helleristninger, hvorved forstås indhugninger af figurer og billeder på klippeflader og større sten. Sådanne billedsten er endnu ikke fundet på Tåsinge trods fund af 20 skålsten.

Den lille Strammelse-sten med sin indridsede vækstlignende figur, der måske skal tydes som »livets træ«, et magisk tegn til sikring af vækst og grøde på marken, er nok det nærmeste vi kommer på en helleristning.

Der er stadig håb om fund i de kilometerlange stengærder og på afsides steder i skovene. En skønne dag dukker de vel op.



»Strammelse-stenen«

## Nye perspektiver

En ny facet er føjet til spekulationerne om skålstenene. En tysk undersøgelse over radioaktiv udstråling fra sten synes at fastslå en markant forskel på udstrålingen fra sten med skåltegn og sten uden skåltegn.

Undersøgelsen, der er beskrevet af Jakob Røschmann, Flensborg, omfattede målinger på 50 skålsten og et tilsvarende antal sten uden skåle og viste ca. 30 % større udstråling fra skålsten. Dette yderst interessante forhold fik museumsassistent Eigil Nikolajsen til at foreslå os i fællesskab at foretage en lignende måling på Tåsinge.

Denne fandt sted d. 26. og 27. nov. 1977. Isotopcentralen leverede måleudstyret, en speciel geigertæller med blyindkapslet føler, der automatisk registrerede og optalte de udstrålede impulser pr. 5 minutter, såvel fra stenen som fra omgivelserne (baggrundsstråling). Som sagkyndig teknisk leder deltog civilingeniør Palle Jensen.

10 af Tåsinges skålsten og et tilsvarende antal »tomme« sten blev undersøgt, og i flere tilfælde kunne betydelige forskelle konstateres. I andre tilfælde var måleresultaterne neutrale og i enkelte med modsat tendens, men deltagerne var en enige om, for det første, at de få målinger var et alt for spinkelt grundlag for nogen konklusion, endsige til at bekræfte eller afkræfte de tyske målinger. For det andet, at den interessante undersøgelse absolut bør gentages og udvides, så materialet virkelig kan sidestilles med det tyske.

Et lille kontant resultat kom der dog ud af det: En jordfast skålsten og en stenblok i nærheden viste sig at have nøjagtig samme udstråling. Det var derfor nærliggende at tro, at de oprindeligt hørte sammen. En karakteristisk brudflade på begge sten pegede i samme retning. Med noget besvær blev de så bragt sammen for at se om de »passede«. Det gjorde de! Som brikker i et puslespil. Til yderligere bekræftelse fandtes nu oven på brudstykket endnu et skåltegn i smuk harmoni med de øvrige!

Skulle fornyede målinger vise sig at give de tyske undersøgelser ret, er gåden om skålstenene dermed langt fra løst, for hvordan kunne vore fjerne forfædre være i stand til at foretage en sådan udvælgelse? Nye spørgsmål hober sig op, men under-



søgelsen åbner unægtelig nye interessante perspektiver.

### Hvad var meningen?

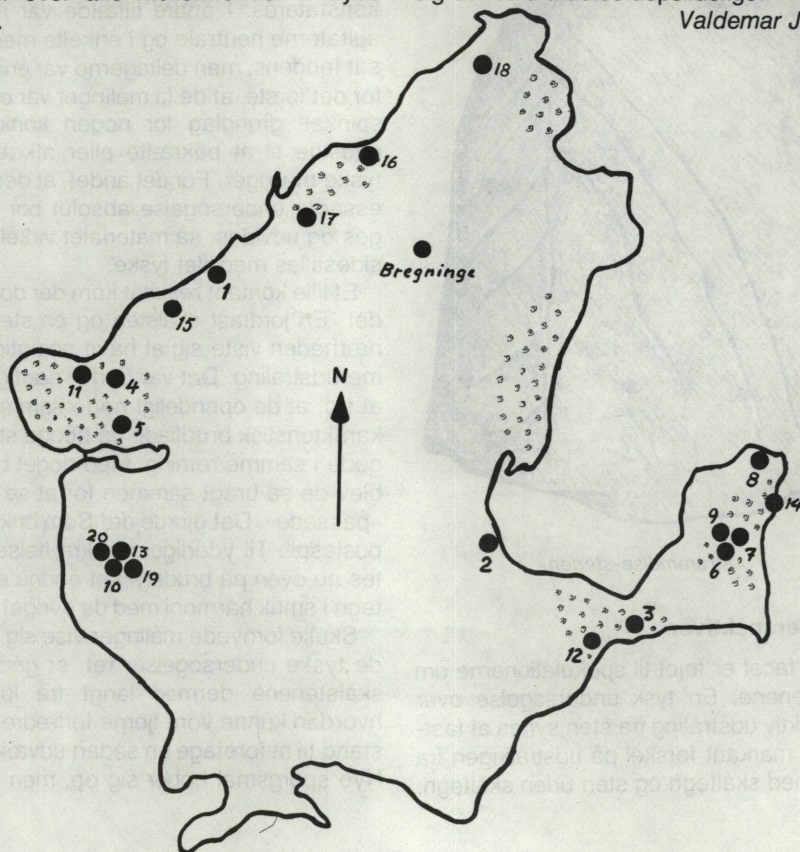
I modsætning til egentlige helleristninger skal man nok ikke forestille sig skålsten som på én gang færdighuggede monumenter. Vel snarere som en slags altre, hvor man ved rituelle handlinger plejede forbindelsen til de højere magter, og som ved spontan brug over lang tid derved forsynedes med disse tilsyneladende tilfældigt anbragte skålgruber. Dér henad peger også den påfaldende forskellighed i færdiggørelsen, der kan iagttages på de fleste skålsten. På samme sten, og dette gælder også lommeskålsten, kan forekomme fra netop påbegyndte, næsten usynlige gnidemærker over alle mellemformer til dybe gruber.

At frembringe gruber af en vis dybde har derfor næppe været formålet med handlingen, der snarere var knyttet til bestemte lejligheder og individuelt til bestemte menneskers eller slægters behov.

Disse tanker fører tilbage til indledningens og spørgsmålet: »Er ovennævnt morgenepisode på Tåsinge løbsk fantasi, eller skulle der alligevel være noget om snakken, hvem ved?«

Hvorom alting er: den magiske betydning af de symbolske tegn, vore forfædre så talrigt efterlod sig her på Tåsinge og andre steder, fatter vi endnu ikke helt, om vi nogensinde kommer til det. De har tjent deres formål, hvad det så har været. Den rent fysiske udformning har den hårde granit bevaret til i dag, og som arkæologiske emner har de gådefulde tegn ligeledes vist sig at være aldeles uopslidelige!

Valdemar Jensen







*Pau Mølleosegaards Mark, Broholm.  
i Okt. 1881.*

## N. F. B. Sehested til Broholm

*Af Erling Albrechtsen*

Den 15. januar 1882 afgik ejeren til stamhuset Broholm, kammerherre Niels Frederik Bernhard Sehested ved døden. Han blev jordet i familiegravstedet i Gudme kirke, og befolkningen på egnen rejste ham

den mindsten, som nu beskyttet af en anselig eg minder eftertiden om hans indsats som politiker og godsejer. Stenen rejstes på Møllegårdsmarken lidt nord for Broholm, og stedet var velvalgt, for her på denne mark udførte Frederik Sehested vel den anseligste af de bedrifter, der gjorde hans navn kendt i landet som arkæolog.



Her undersøgte han nemlig en betydelig del af den store gravplads, der findes på denne mark, og hvor to tusind grave er anlagt gennem et tidsrum af henmod seks hundrede år, de første o. 100 f. Kr., de sidste i det 5. århundrede e. Kr. Det første fund fremdrog han på pladsen i 1866. Gennem 1870'erne gravede han systematisk og kunde i den første af sine to store arkæologiske bøger, Fortidsminder og Oldsager fra Egnen om Broholm - den udkom i år for netop hundrede år siden - beskrive de første hundrede gravfund og lade dem afbilde i Magnus Petersens og A. P. Madsens fine stregtegninger.

I den smukke og for sin tid usædvanlige bog beskrev han de tusinder af fund, der gennem hans tid som godsets besidder fra 1839 til 1882 var fundet på Broholms marker og i slottets omegn. Bønderne kom med de stenoldsager, de fandt på marken eller havde liggende hjemme. Med tiden søgte han også at trænge ind i de hemmeligheder, der gemte sig i en række overpløjede gravhøje på Hesselagergårds mark. I hver enkelt høj afgravede han al jord fra midte til randsten, idet hans systematiske arbejdsindstilling ikke tillod, at noget forblev uundersøgt af det, han beskæftigede sig med. De viste sig at være fra bronzealderen. Og hertil kom så den store jernaldergravplads på Møllegårdsmarken.

Man kan vist sige, at optakten til Sehesteds indsats som arkæolog ikke kunde have været mere strålende, end den formede sig i virkeligheden, da han en dag i sin pure ungdom, 20 år gammel, i 1833, kom ridende ind på Pilemærket for at inspicere et hold af hovbønder, der her var ved at pløje et lavtliggende nyryddet markstykke, ikke langt fra Lundeberg. Da han ankom, bemærkede han, at der var opstået et røre blandt plovmandene; nogle steder stod de og snakkede sammen og kiggede på nogle store gule ringe, en mand havde pløjet frem af jorden, og som nu fik glans i solen. Sehested var kommet i rette øjeblik. Nogle af mændene havde nemlig stukket

mindre stykker af det fundne til side. Men efter energisk indsats lykkedes det dog Sehested efterhånden at få det hele samlet sammen. Det blev til det største guld-fund fra Danmarks oldtid (bortset fra guldhornene), idet fundets godt et halvt hundrede stykker - fra bracteater til svære halsringe og en del brudguld - tilsammen vejede 4.154 kg (se Fyn i Oldtiden, fig. 61, s. 118).

I de følgende mange år har det dog næppe været arkæologien, der for Sehested var det vigtigste. Som medlem af Stænderforsamlingen, senere af Landstinget, Svendborg amtsråd og med talrige andre offentlige gøremål havde han sin tid blokeret foreløbig, så det er formentlig først fra 1860'erne han ofrer forhistorien mere tid, først vel fra 1870 han sætter ind med den energi og styrke for en sag, der var ham egen.

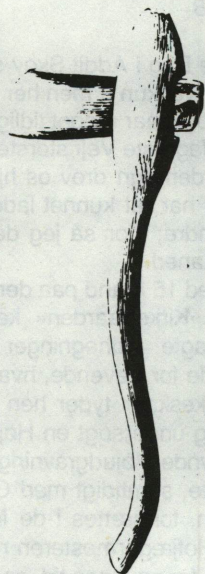
Fra 1870 gik det løs på Møllegårdsmarken. I bogen Fortidsminder og Oldsager og i dens efterfølger, Arkæologiske Undersøgelser, kan man på de store udgravningsplaner følge, hvorledes Sehested systematisk afgravede lange bænke for at blotte pladsens grave, og disse planer var så præcist udmålte, at det ikke voldte vanskeligheder, da i 1959 udgravningerne efter næsten firs års forløb genoptoges, at finde de grænser, hvortil Sehested dengang nåede. Han havde dengang flere gode hjælpere, blandt dem den unge dr. Henry Petersen, senere direktør for Nationalmuseet, som til stadighed var til stede som den praktiske leder og tilrettelægger i det daglige arbejde. I denne tiårige kampagne frem til 1881 nåede man frem til at have blotlagt 381 grave. Ved prøvehuller ud over hele pladsen mente Sehested at kunde fastslå, at man med det hidtil fundne antal grave vel havde undersøgt en femtedel af pladsen. Det kom til at slå til, idet Fyns Stiftsmuseums otteårige gravning ved afslutningen i 1966 havde ført antallet af fund op til 2009.

Jævnslidende med undersøgelserne i mar-

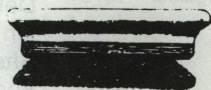




»Prospekt af et Parti blottede Urner paa Gravplads I«, hvilket vil sige Møllegårdsmarken. Tegning af A. P. Madsen 1876 i F. Sehesteds bog: Fortidsminder og Oldsager fra Egnen om Broholm. 1878.



Øxc 1/6.



Halvmaaneformet Redskab 1/4.



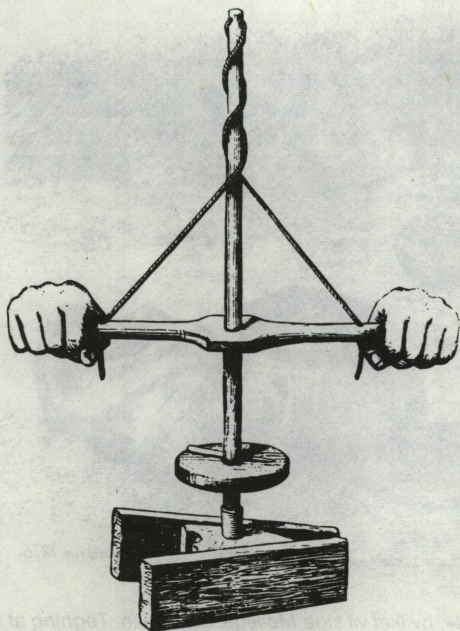
Huulmeisel 1/4.



Flække 1/4.

Sehesteds forslag til skæftning af forskellige flintredskaber. Illustrationerne er fra Sehesteds anden bog: Archæologiske Undersøgelser 1878-1881. Kbhvn. 1884.





Ligeledes lod Sehested foretage forskellige forsøg med boring af skafthuller i økser af bjergart. Billedet viser arbejdet udført med et udskifteligt drillbor anbragt på en borestok, som bragtes i rotation ved at føre buen med dobbelthåndtag op og ned langs borestokken.

Illustrationen stammer fra Sehesteds anden bog: *Archæologiske Undersøgelser 1878-1881*. Kbhvn. 1884.

ken foretog Sehested en lang række praktiske forsøg med brugen og benyttelsen af oldtidens redskaber i det daglige liv. Herfor har han indgående og overbevisende gjort rede i *Archæologiske Undersøgelser*, og hans forsøg navnlig med stenalderredskaberne er vist det mest omfattende, som er foretaget nogetsteds i verden. Han anstillede forsøg med slibning af flintøkser, med skæftning af de forskellige øksetyper af sten og viste, at den slebne flintøkse var særdeles anvendelig til arbejde i træ, til træfældning og lignende. Han påviste flintmejslernes effektivitet i alt træarbejde. Han viste, hvorledes det er muligt med en rote-

rende træstok eller en rørknogle at bore et skafthul gennem en stenøkse. De fleste af de forsøgsredskaber, han benyttede under sine forsøg, er bevarede og udstillede i det bjælkehus, han i 1878 lod forfærdige udelukkende ved hjælp af stenøkser, og som nu er opstillet i Den fynske Landsby.

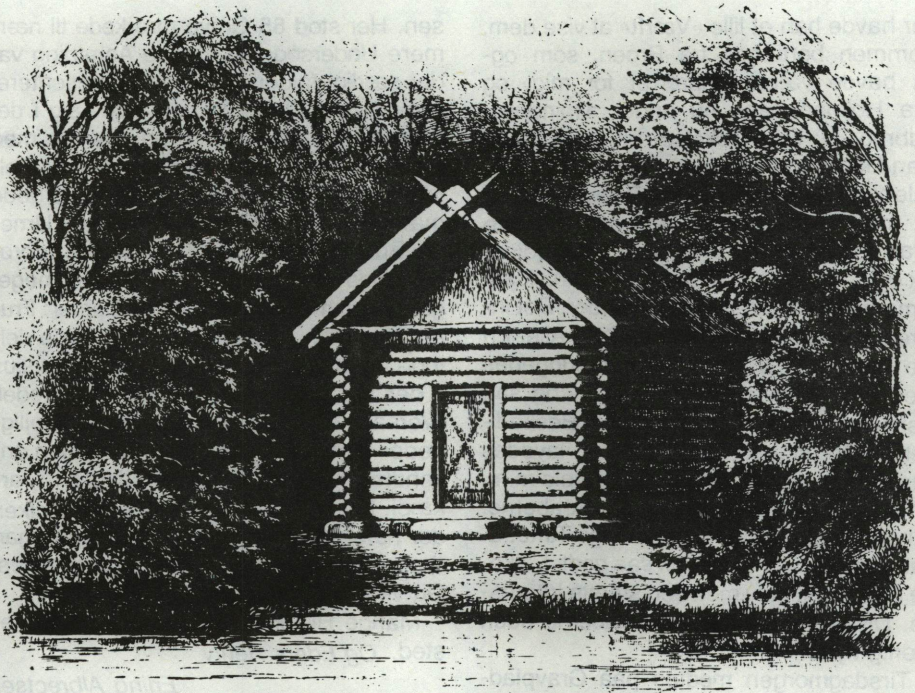
Den arkæologiske virksomhed på Broholm forblev ikke ubemærket af samtidens spidser inden for den arkæologiske videnskab. Følgende brev fra Sehesteds trofaste unge medarbejder gennem mange år på Broholm har været trykt før, men tåler vel at høres igen. Det er skrevet af dr. Henry Petersen fra Sehesteds ejendom i Addit og giver et levende billede både af den gamle herremand, som i år for hundrede år siden udgav sit kendte værk, *Fortidsminder og Oldsager fra Egnen Broholm*, men også tegner et livfuldt kulturhistorisk oprin for os fra begivenhederne på Broholm og af de personer, der spillede hovedrollen deri:

*Addit Skovfogedhus pr. Brædstrup*  
18. Maj Aften 1878

Nu er den første Dag i Addit Skov snart gaaet - Klokken er vel kun 9 men her gaar man tidligt i Seng og staar meget tidligt op. Det har været det fagreste Vejr største Delen af Dagen (Tordenregn drev os hjem i Aften), og Skoven har ret kunnet lade sin Foraarsdragt beundre; ifjor så jeg den jo først i October Maaned.

Vi har gravet med 15 Mand paa den besynderlige Plads, »Kirkegaarden« kaldet, hvis talrige stenlagte Indhegninger dog sikkert ere byggede for Levende, hvad bl. a. adskillige Krukkeskaar tyder hen paa. Til Mandag har jeg undersøgt en Høj paa Bymarken at begynde Højjudgravningerne med, saa skulle de, samtidigt med Gravningerne i Skoven, fortsættes i de første 2-3 Uger. Kmhr. Hofjægermesteren rejser Torsdag til Kbhvn. for en Uges tid, saa bliver jeg ene her med Thodberg, som er adjungeret mig som Sekretair og Adjutant for hele Tiden. I disse Dage er tillige Broholms





»Et Træhuus bygget med Redskaber af Steen. Udført 1879«. Tegning ved Magnus Petersen i Sehesteds anden bog: *Archæologiske Undersøgelser 1878-1881*. Kbhvn. 1884.  
Huset er nu beliggende i Den fynske landsby.

vakre unge Godsforvalter her i Skovhuset; han slummer om Natten her ved min Side.

Igaar Morges rejste vi 4 fra Broholm. S. var hele Tiden ligesom nu i Perlehumør. De saa vellykkede Kongresfestligheder havde bidraget sit hertil. Jeg maa nu fortælle lidt om dem.

Torsdagen d. 9de som jeg var kommen til Broholm Onsdag Eftermiddag tilbragte jeg med en - en lang Næse givende - Udgravning ved Svendborg; fra Fredagen medvirkede jeg som Kok ved Anretningerne for Kongressen. Mandag traadte denne sammen bestaaende af de fire indbudne Herrer, Worsaae, Vedel, Engelhardt og Montelius; at Gæsterne bleve hjerteligt modtagne og varmt trakterede allerede den første Middag behøver jeg ikke med-

dele. Traktementet med Drikke og Fødevarer vedblev at være excellent indtil det Onsdag Middag kulminerede i en større Herremiddag med mange Retter og navnlig Vine.

Efter Bordet og Kaffen den første Dag førtes Arkæol. ned i Museet, som stod i sin fulde Glans velordnet og opstillet som intet andet, kun savnede det store Elsdyr - skjønt det længe har staaet færdigt i Steenstrups Forelæsningsaal.

Museets skatte bleve betragtede til Kl. 7, navnlig tildrog Jernalderfundene sig Opmærksomhed. Stenene forstod man sig saa lidt paa ret at vurdere.

S. opfordrede nu Selskabet til for denne Gang at forlade Museet og gaa lidt ud paa Broholm - den hosliggende Del af Haven;



der havde han et lille »Værft« at vise dem. Bommen borttoges fra Broen, som også havde været afspærret for mig, og paa Holmen saas nu under almindeligt Udbrud af Overraskelse en halv Snes Mand kløvende Træer, huggende Brænde, hulende Planker, høvlende Brædder o.s.v. alt med - flintværktøj. Det var i højeste Grad forbavsende at se hvor let Arbejdet gik og saa havde Folkene først i den sidste Time faaet Flintværktøjet i Hænder. Det interesserede og belærte i høj Grad Alle. En 8te Tommers Granstamme overhuggedes med en Flintøkse i 13 Minutter - og saa viste den slebne Eg ikke mindste Beskædigelse. Der skares med Flækker, lavedes ved dem og Øxer Træsko, Tøjrepæle m.m. Endelig skræbendes skind med Skraberne. - Ingen vil glemme hin mærkelige Time. S. var henrykt over at det gik saa godt. Folkene arbejdede selv med den største Interesse. Disse fandt Bronzeredskaberne uden særlig nytte.

Tirsdagmorgen mødtes paa Gravplad-

sen. Her stod 65 Grave mærkede til nærmere Undersøgelse. Denne Anretning var det særligt falden i min lod at presentere. Hver fik sin Plads vist, og lagde sig i det skønne Vejr paa Maven og gravede med de fine Instrumenter. Sligt havde man heller aldrig set eller været med til. Flere gode mærkelige Fund blev gjorte baade Urne- og Brandpletfund. Udgravningerne afbrødes med en Frokost i det grønne meget gemytligt, hvori ogsaa Husets Damer: Fruen, Kammerjunkerinden og Frk. Hilda deltog. Man gik paa igjen, navnlig Montelius - der har gjort særlig Lykke - og Vedel. Worsaae faldt ved denne som andre lejligheder hurtigt »af paa den«. Onsdagen anvendtes ligesom tildels Tirsdagen til arkæol. Kjøreture før Middagen, ved hvilken der herskede den livligste Stemning (man drak tæt). Torsdag Formiddag afrejstes. Og vi fulgte jo hurtigt efter.

Mange Hilsener til Eder Alle fra Sehested. Og Eders Henry

Erling Albrechtsen





Kranie af kvindeskelet fundet i mose ved Koelbjerg. Foto: Eigil Nikolajsen.

## Betragninger over stenalderfolkets sygdomme og andre fortrædeligheder

*Inspireret af et besøg på stenalderbopladsen ved Arreskov Sø.*

Af Ole Jørgen Nørgaard

Et par km fra den smukke Arreskov sø på Sydfyn lige i kanten af de Fynske Alper er et hold unge amatørarkæologer under le-

delse af en professionel fra Fyns Stiftsmuseum ved at udgrave en af de ældste, kendte bopladser i Danmark, en jægerboplads fra den ældre stenalder, nærmere betegnet fra Maglemosekulturen for nu ca. 8000 år siden.

Avisens omtale fik os til at tage ned og se på stedet.



Det er såmænd ikke fordi der er så meget at se. Udgravningen lå på en lille højderyg. Man antager, den engang var et næs i søen, som altså da var meget større end nu. Udgravningen var et hul i jorden, vel 5 x 10 meter, med snore inddelt i et skakfeltmønster, ca. ½ m dyb. Under den øverste jordskorpe var blottet et lag gråt sand. Det kunne tyde på, at stedet på bopladsens tid var noget sandet, måske klitagtigt, bevokset med fyr og andre nøjsomme planter. I sandet sås mørke aftegninger, de fleste af uregelmæssig form, et enkelt dog næsten kvadratisk. Ovenpå sandet lå et eller to tilhuggede stenredskaber.

Det var alt!

I en skurvogn ved siden af var man ved at katalogisere nogle af fundene. Vi fik lov at se til. Arkæologerne havde også en kasse med forskellige sager, vi fik lov både at se og røre ved. Mærkelig fornemmelse at stå med et redskab i hånden, en sten eller et lerskår eller hvad det nu kunne være her på selve det sted, hvor det var blevet forarbejdet og brugt i dagligdagen for årtusinder siden. Tingenes nærhed gør, at man ligefrem fristes til at se sig om efter de mennesker, der lavede dem.

De er naturligvis forlængst smuldret hen. Skeletdele af mennesker er end ikke fundet her.

Vi må gå andre veje, hvis vi vil have en slags møde med dem.

Lad os forsøge, om vi som genvej kan bruge noget, som jeg er fortrolig med. Lad os forsøge at se dem gennem deres sygdomme.

### **Skriften, der mangler**

Nu er det i virkeligheden meget beskedent, hvad vi ved om sygdomme i den ældre stenalder. Noget ved vi fra skeletfund, men det er ikke meget. Skriftlige kilder har vi af gode grunde ikke. Skulle vi have haft det alligevel, ville det næppe have hjulpet os meget. Der ville næppe have været nogen, der kunne beskrive sygdomme så vi kunne

få noget ud af det. Den første, der gjorde det, var som bekendt grækeren Hippokrates, der regnes for lægekunstens fader. Husk også på, hvor ny vor sygdomsopfattelse er. Det er f. eks. ikke mere end godt hundrede år siden, Pasteur opdagede bakterierne.

For at sige det meget kort: Sygdomme i den ældre stenalder er noget, man gætter sig til.

### **Loven om levende væsners udvikling gælder også sygdomme!**

Det er slet ikke så nemt at gætte, som man skulle tro. Mange sygdomme har ændret sig i tidens løb. Ofte skyldes sygdomme en infektion, altså et samspil mellem en vært og en mikroorganisme, f. eks. et menneske og en influenzavirus.

Man må imidlertid regne med, at arten influenzavirus og arten menneske forandrer sig i tidens løb. Begge er undergivet loven om arternes udvikling eller, sagt på en anden måde: den bedst egnede vil overleve, den anden skal dø.

Menneskeracen forandrer sig, omend langsomt, nogle vil mene for langsomt. Influenzaen derimod forandrer sig hurtigt. Den er faktisk i stand til at præsentere os for en ny art af familien med regelmæssige mellemrum på 4-7 år. Sådanne forhold betyder, at der kan komme ganske store variationer i samspillet mellem vært og mikroorganisme i årtusindernes løb.

Derfor et det svært at gætte, og derfor må man gætte med forsigtighed. Hvis Arreskovmenneskene i det hele taget har haft influenza, kan vi næppe gætte os til mere, end at den viste sig med varierende grader af feber.

### **Faktorerne**

For mennesket spiller mange faktorer ind, når det gælder sygdomme. I dette tilfælde vil vi tænke på ernæring, hygiejne, den omgivende dyreverden, befolkningstætheden og klimaet.



## Klimaet

Klimaet var dengang formentlig tempereret fastlandsklima med iskolde vintre og varme somre, måske med en gennemsnits-temperatur på 16-18°.

## Ernæring

Fundene af de primitive redskaber tyder på, at menneskene dengang ernærede sig som jægere, fiskere og samlere. Agerbrug har de ikke kendt til.

Ernæringen har derfor hovedsagelig bestået af kød og fisk. Meget af dette har været fortæret rå, om ikke andet så af jægerne på deres dagelange jagtture. Man har formentlig kendt til at tørre kød og fisk, sikkert også til kogning og stegning. Måske har man også søgt at opbevare byttet ved at grave det ned (f. eks. i et firkantet hul i sandet).

Vilde bær har man spist. På en anden stenalderboplads har man fundet vilde jordbærs kærner, arrangeret på en sådan måde, at man må formode, man stod overfor stenaldermandens ekskrementer. Da store dele af landet var dækket af hasselkrat, har denne nød spillet en rolle i kosten.

## En folketælling

Hvor mange mennesker har der egentlig kunnet leve her af jagt og fiskeri? Ikke mange. Højst hundrede, måske kun 20-30. Befolkningstætheden har under alle omstændigheder været ringe.

## Har stenaldermenneskene i det hele taget kendt til sygdomme?

Er man naturromantiker, kan man spørge sig selv. »Har de i det hele taget haft sygdomme?« »Har de ikke levet som glade, sunde, ubekymrede naturbørn?«

Næppe!

Har man beskæftiget sig med stenaldergrave eller for den sags skyld med andre oldtidsgrave, slår det sikkert en, hvor tit

man finder børneskeletter, ofte et lagt i en anden grav, af og til endog to. Har man slået børnene ihjel for at ofre dem til den døde? Næppe. Man har bare haft et eller to børnelig for hånden, da begravelsen skulle finde sted, og så er de kommet med i kisten.

Børnedødeligheden har utvivlsomt været stor.

De skeletter, man finder, bærer heller ikke præg af nogen høj alder. Ofte er den døde i 30-40års alderen, sjældent mere. Levealderen har næppe været høj. Det er et forhold, vi genfinder hos naturfolk i vor tid.

Jo! Vist har de kendt til sygdomme!

## Den almindeligste plage

Jagttlykken er noget skiftende. Det véd enhver jæger. For vore folk her har det formentlig betydet lange perioder med dårlig ernæring, f. eks. i de kolde vintre. Det har skabt mulighed for mangelsygdomme og deraf følgende nedsat modstandskraft. Sulden har utvivlsomt været disse menneskers mest almindelige plage.

Omvendt har perioder med rigelig ernæring fristet til at tage rigeligt for sig af retterne. Nogle af de gamle har sikkert været ret så fede. Noget tyder ligefrem på, at fedme i hvert fald for kvindernes vedkommende har været anset for yderst charmerende. Fund af ornamenterede knogler og figurer fra perioden tyder i hvert fald på det.

Jægertilværelsen har gjort det besværligt at finde drikkevand. Man har ikke kunnet bringe større mængder vand med sig på jagtture. Mødrene har næppe heller været opmærksom på, at småbørn behøver forholdsvis megen vædske. Disse forhold har sikkert gjort alle former for urinvejssten almindelige, allerede fra barnealderen - en ejendommelighed, der har gjort sig gældende langt op mod vor tid.

## Dæmonen fra kødgruben

Havde jagttlykken tilsmilet stammen, var



der måske problemer med at få spist den megen mad, inden den blev dårlig. Havde man medbragt en urokse, kunne kødet godt være mere end halvråddent, inden det sidste var spist. Har man søgt at forlænge holdbarheden, f.eks. ved at grave det ned i jorden, har faren for pølseforgiftningen eller botulisme været stor. Sygdommen skyldes et meget giftigt stof, der dannes i forskellige fødemidler af botulinusbakterien, når luftens ilt ikke kan hindre denne bakteries vækst. Giftstoffet ødelægges ved stegning og kogning, men halvråddent kød frister åbenbart som det er - og for den sags skyld også fisk. Da der skal ret massive stykker til, for at giftstoffet kan dannes, spiser ofte flere mennesker ad gangen og ofte bliver derfor flere syge samtidig. Fra Grønland kender vi tilfælde, hvor hele familier er blevet udryddet af denne sygdom. Den viser sig nogle dage efter indtagelsen af det pågældende næringsmiddel ved tågesyn og tørhed i munden og fortsætter med lammelser, der, når respirationsmusklerne inddrages, vil føre til døden. En sådan sygdom kan være en katastrofe for det lille samfund.

En anden risiko ved at spise ikke varmebehandlet kød, det være sig tørret, gravet eller friskt, er trichinose. Trichinen er en lille orm, der helt uafhængig af klima kan forekomme i dyrs og menneskers muskler. Efter at være blevet spist, forlader trichinerne deres hvileplads i musklerne, borer sig gennem tarmvæggen på den nye vært, formerer sig og kapsler sig nu ind i musklerne. Denne proces er meget smertefuld for værten, der ofte bliver særdeles dårligt tilpas af trichinernes vandringer. Sker indkapslingen i muskler, hvis bevægelser er nødvendige for livets opretholdelse, kan døden meget vel blive følgen. Særlig ubehagelig er indkapslinger i åndedrætsmuskler, musklerne i strubehovedet og svælget eller i øjenmusklerne.

Da trichiner gør et vildt dyr uegnet til kampen for tilværelsen, er de ikke almindelige hos vildt. Det sidste tilfælde af trichi-

nose her i landet fandtes dog hos en familie, der havde spist bjørnekød efter at den lokale zoologiske have var blevet nedlagt og bjørnen aflivet.

Vi skal ikke opholde os længe ved det, men det rå kød og måske især maveindholdet har gjort alle former for orm, spoleorm, bændelorm o.s.v. almindelige hos vore jægere. Formentlig har de ikke mærket meget til det, selvom man nu og da har tilskrevet forskellige former for vitaminmangel en forslugen bændelorm.

### **Tuberkulose**

Perioder med fødemangel har begunstiget udviklingen af allehånde infektionssygdomme, herunder tuberkulose. Tuberkulose er en af de ældste sygdomme, man kender. Den er fundet hos indianermumier fra før-columbisk tid, hvilket tyder på, at den har fulgt de første mennesker til Amerika, da de for o. 15.000 år siden vandrede over fastlandsbroen fra Sibirien til Alaska. Tuberkulose knoglebetændelser er fundet på skeletter fra stenalderen i Tyskland og Sverige. Også de gamle ægyptere kendte den. Det ved man fra obduktion af mumier.

Tuberkulosebakterien tilhører en vidt udbredt bakteriefamilie, hvori man også finder spedalskhedsbakterien. spedalskhed synes dog at være en i forhold til tuberkulose ny sygdom, der kun med usikkerhed kan føres tilbage til det gamle testaments tid.

Ikke alene mennesker, men de fleste varmblodede dyr, ja også krybdyr, kan optræde som værter for tuberkulosebakterier. I vor tid - eller tiden lige før vor- var det ofte køer, der overførte smitten. Andre former for tuberkulose kan formentlig overføres fra fugle (der findes menneskebakterier, kvægbakterier, fuglebakterier og andre, atypiske, der alle kan angribe mennesker - foruden en masse andre, der holder sig til forskellige andre dyr).

Med et jægerfolks nære kontakt til dyreverdenen har Arreskovfolket dog næppe



undgået den. Et friluftsliv rigt på strabadser vil, hvad man måske ikke lige skulle vente, fremme sygdommen. Smitten kan overføres ved at spise inficeret væv. Man vil da få tarmtuberkulose. Får man bakterier i sig ved indånding, vil man få lungetuberkulose. Sygdommen kaldtes tidligere tæring, og dette udtryk fortæller egentlig meget godt, hvordan de forskellige former som fælles træk har vægttab og udtæring.

Den nære kontakt til forskellige, ikke deciderede mennesketuberkulose-bakterier har måske fremkaldt en vis immunitet overfor sygdommen, men kendt har den utvivlsomt været - eller skal vi mere korrekt sige: De har haft sygdommen.

### **Hundegalskab**

Den nære dyrekontakt har måske sat vore beboere i forbindelse med endnu en frygtet sygdom, hundegalskaben. Sygdommen skyldes en virus og findes fra polaregnene til troperne i både den gamle og den nye verden.

Sygdommen angriber centralnervestemmet. Den ytrer sig ved smertefulde kramper i alle muskler, især svælgets. Den angrebne tør, af frygt for at udløse kramperne, end ikke synke sit eget spyt, men foretrækker at lade det flyde ud af munden. Hos angrebne dyr kan alene synet af vand fremkalde panik (deraf navnet vand-skræk). Som sygdommen skrider frem, følger raseri og vanvid.

Nogle tror, mennesker ikke kan få hundegalskab. Det er helt forkert. Selv den mindste infektion - ofte gennem et bid - er livsfarlig. Bryder sygdommen ud hos et menneske, vil den altid ende med døden for vedkommende. Man har fra vor tid et eksempel på, at en kvinde er blevet smittet og døde efter at have syet et par bukser, der var flået i stykker af en gal hund.

Sygdommen findes både i Skandinavien og England. Det er på det strengeste forbudt at føre dyr, især hunde, ud af rabieszonen. Alligevel omgås bestemmelserne.

Det er endog sket, at hunde har været med på jagt i et rabiesområde og er taget med hjem igen udenom kontrollen. Det er en tankeløshed - eller skal vi sige hensynsløshed, der i England kan koste 2 års fængsel - ubetinget.

### **Fødderne klør**

Den nu så sjældne Thisted-mide eller augustmide har formentlig dengang været udbredt over hele landet og har irriteret alle ved en ulidelig kløe på fødder og underben om efteråret.

### **Nogle erhvervssygdomme**

Skærmydsler på jagten har givert jægerne rigeligt med knubs og skrammer. Det ved vi fra skeletfund, der viser rigeligt med brækkede arme og ben. Inficerede sår har været almindelige - hvilket igen har fremmet risikoen for kødforgiftninger eller diarrhoe, når sårene kom i kontakt med maden. Stivkrampe, der nu er så godt som ukendt, har af og til krævet et offer.

### **Malaria**

»Malaria er en tropesygdom«, vil de fleste sige.

Ja. Det er den blevet, men det har den ikke altid været. Selv på disse breddegrader var den almindelig helt op til 1. verdenskrig. Det sidste »hjemmelavede« tilfælde af malaria havde vi formentlig her i landet i 1945. Så tæt er den på os. Måske siger navne som sprinklersyge, koldfeber, springfeber, lollandsk feber eller kolden noget.

Sygdommen skyldes mikroorganismer, der overføres med myg, endda en bestemt slags myg. Dens udbredelse nordpå er begrænset af, hvor varm sommeren er, idet der skal være varmt nok til at myggelarverne kan udklækkes. Hertil kræves en sommergennemsnitstemperatur på over 15° C og den har formentlig på Maglemosefolkets tid været 16-18°. Malaria er forekom-



met sporadisk helt oppe i de subpolare områder, f. eks. i Finland.

Den store sø her har formentlig været en brugelig klækkeplads for anopheles-myggen. Den eneste begrænsende faktor i datiden har formentlig været menneskenes ringe antal. Malaria viser sig ved regelmæssigt tilbagevendende feber - nogle former (men ikke vores) også ved deliriose tilstande og ofte hurtig død. Den stedlige malaria her har formentlig vist sig ved periodisk feber, ledsaget af en kolossal træthed. Det er netop dette sidste, der har gjort, at man, måske med rette, har givet malariaen skylden for adskillige oldtidskulturers undergang (Mesopotamien, Ægypten, Grækenland, Rom).

### **Den evige følgesvend, gigten**

Kimaet med de kolde vintre, det anstrengende liv som jæger, ensidig belastning af arme og ben, har gjort alle former for gigt almindelige. Mange har ofte gigtplagede hofter og knæled allerede i tredivårsalderen. Knoglebrud er ofte helet i fejlstillinger. Mange arme og ben har været krogede og skæve. Adskillige har bevæget sig med en vraltende, lidt adstadig gang med udadvendte fødder, især om morgenen, da smerter fra gigtlidelser ofte er værst.

### **De små bopladsers problem**

Hvor mange har der været på bopladsen? En, to, tre, måske fire eller fem familier nogle måneder hver sommer. Skal vi sige 20-30 individer, børn medregnet. Det kan være en faktor 2-10 galt. Alligevel. De var ikke mange.

Hvem giftede sig med hvem? Eller rettere: Hvem fik de børn med? Formentlig med de andre på bopladsen. Hvis de ikke om vinteren fik lejlighed til så at sige at få noget friskt blod ind i stammen, er de hurtigt blevet godt indavlede. I århundredernes løb har dette ført til fremkomsten af en række sygdomme, som svenskerne populært kalder norrlandske sygdomme, fordi

de i vor tid forekommer bl. a. i de små isolerede bygder i norrlandet. Vi kender dem også fra isolerede jødiske diasporaer i især Østeuropa. Det drejer sig ofte om sygdomme med aflejringer af abnorme materialer i centralnervesystemet eller andre steder. Da disse sygdomme ofte medfører idioti i barnealderen, er de formentlig holdt nede gennem naturens dengang ubønhørlige krav om kun den bedst egnedes overlevelsen. På denne måde er det formentlig gået med de egentlige sindssygdomme, der har måttet forekomme (schizofreni, manio-depressive psykoser o.l.).

### **Neuroser - vor tids folkesygdom**

Enhver, der er fortrolig med nutidig lægegerning, vil vide, at mange neurotiske mennesker plages af smerter, der så at sige er indbildte, men for vedkommende selv altså yderst reelle. Tidligere var lammelser også almindelige, men den moderne diagnostik har gjort det let at afsløre lammelser, der ikke er reelle, og derfor er de forsvundet (så at sige blevet umoderne). Smerter derimod findes der endnu ingen undersøgelser, der med sikkerhed kan udelukke. Derfor udløses psykiske spændingstilstande i smerter forskellige steder, f. eks. i ryggen, i hovedet eller i nakken, hos børn også tit i maven.

Disse sygdomsbilleder er så almindelige, at man næppe kan forestille sig menneskeheden uden. De må næsten have forekommet også dengang. Men hvordan så det primitive samfund på neurotikerne? Har man været tilbøjelig til at give dem den gevinst af deres sygdom, de ønskede, nemlig opmærksomhed og hensyntagen, måske indtil det dominerende? Næppe i samme grad som vi er det. Det er meget sandsynligt, at en forpylret neurotiker ville få lov at gå til grunde i et primitivt jægersamfund. Vi har fra andre stenaldergrave formodning om, at man ligefrem har dræbt en afdød forsørgers kone og barn. Mentaliteten har utvivlsomt været hård - for ikke at



sige brutal. Dette har igen holdt neurotiske tendenser i ave, idet frygten for at falde til byrde har ligget meget nær frygten for ens liv.

Neuroser er i høj grad præget af det samfund, hvori de forekommer: for mere primitive mennesker har primitive symptomer sikkert været tilfredsstillende. Man har måske efterlignet et anskudt dyr eller noget andet fra jægerens dagligdag. Sjovt nok forresten, at man langt op i nyere tid havde den opfattelse, at visse sygdomme var påført mennesket ved at dette blev anskudt af overnaturlige væsener, det være sig elver-, sol- eller heksekud.

### Behandlingen

Hvilke muligheder havde man for at kurere sygdomme? Næppe mange. Sygebehandling har sikkert været begrænset til magi. Dette kan have haft udmærket effekt på neurotiske lidelser, men næppe på andre.

### Vi besøger bopladsen

Lad os nu, ud fra disse spredte betragtninger, forestille os et besøg på bopladsen her ved Arreskov fra ca. 8000 år siden.

Bopladsen består af nogle lave hytter, måske af grene og rør. På gulvet er lagt bark eller kviste.

Fordelt over terrænet finder vi en masse børn i alle aldre, de små nærmest hytterne og mødrene. De lidt større strejfer i skoven eller på søen efter spiselige ting eller eventyr. Jo større, de er, jo længere væk fra pladsen. Vi finder en masse hunde, sikkert i hyppige slagsmål om de føderester, der er smidt ud til dem.

Hjemme i hytterne finder vi kvinderne. Om sommeren er de utvivlsomt alle i god stand for ikke ligefrem at sige fede. Så godt som alle, der er nogenlunde mandbare, er også gravide.

De mænd, der er hjemme, er optaget af at sætte våben og fangstredskaber i stand. Alle er meget muskuløse, men efter vore

forhold små, formentlig ikke mere end 160-170 cm høje. Nogle har friske sår og skrammer efter bataljer med dyr eller mennesker i vildnisset. Alle har gamle skrammer og ar. Enkelte har skæve arme eller ben. Dette gælder både mænd og kvinder. Ekstremiteterne har været brækkede og er sat skævt sammen - hvis de ikke har fået lov til at hele i en heit tilfældig stilling.

Kvinderne! Men kvinderne gik vel ikke på jagt? Hvem ved? En af de meget få grave, man kender fra perioden - hvis den i det hele taget er fra perioden - indeholdt skelettet af et kraftigt, muskuløst menneske og en spydspids af flint. Man troede derfor først, vedkommende var en mand, men nærmere undersøgelser har vist, det var en kvinde, og man mener endog at kunne fastslå, hun har ført en halv snes gange - a propos de mange børn.

Har kvinderne deltaget i jagten, måske på lige fod med mændene? Vi ved det ikke. I meget primitive samfund er kønsrollemønstret endnu ikke uddifferentieret.

Fra andre oldtidsgrave, nok især i Orienten, kan man godt få en forestilling om, at kvinderne var ret så udsatte i dagligdagen, selvom de hverken deltog i jagt eller krig.

De fleste ulykker sker som bekendt i hjemmene. Det gjorde de åbenbart også dengang for kvindernes vedkommende, dog formentlig fremkaldt af mændenes ubændige temperament eller - hvem ved - af kvindernes indbyrdes stridigheder.

De fleste voksne har bevæget sig i en adstadig, vraltende gangart, plaget som de var af gigt i hofter og knæled. Om morgenen, hvor gigtsmerter som regel er værst, har de sikkert været godt gnavne og man skulle være forsigtig med at komme dem for nær eller tirre dem. Men ad dagen er de tøet lidt op og bliver mere joviale. Så taler de, og det er godt at lytte til de gamles visdom. Det er meget nemmere end at lære det selv i skoven og gøre alle fejlene først. Nogle af de gamle har levet i over tredive



somme, og de har jo nok været værd at lytte til.

I børneflokkene har der altid været et par stykker, der har skrantet lidt og holdt sig i udkanten af begivenhederne, måske ligefrem siddet og hængt et eller andet sted. Nogle børn har sikkert p. g. a. malaria haft store maver (milte). I hytterne har vi formentlig også kunnet finde en eller anden af de voksne, plaget af malariaens kulderystelser eller en efterfølgende varmeformelse. Anfaldene har været nogle timer, så er man nogenlunde sig selv igen, men trætt og udmattet.

Vi siger rå, primitive, uvidende om disse mennesker. Hvad berettiger os egentlig til det? Kun et par årtusinder efter dem blev Stonehenge bygget. Hvis Stonehenge virkelig, som meget efterhånden tyder på, er en astronomisk kalender, må de observationer, der lå forud, været samlet gennem århundreder eller årtusinder, altså ned mod den tid, vi beskæftiger os med her. De gamle har utvivlsomt haft kundskaber, vi ikke i dag venten os af primitive folk. Maglemosefolket anvendte en karakteristisk ornamentik med punkter i linier. Det har en vis lighed med en primitiv skrift, en huskeskrift, en erindringsliste eller hvad man nu skal kalde den. Mon det var det?

*Ole Jørgen Nørgaard*

## Kilder:

Brothwell, Don Eric Higgs: A survey of progress and research. Science in Archaeology 1964.

Christensen, Wilhelm Møller: Middelalderens lægekunst i Danmark. Munksgaard 1944.

Clark, Grahame: The earlier stone age settlement of Scandinavia, Cambridge University press 1975.

Furst, C.M.: När de döda vittna. Stockholm 1920.

Iversen, Mogens o. a.: Medicinsk Kompendium 10. udg. Nyt Nordisk Forlag 1972.

Jawetz, Ernest: Review of medical microbiology. Oxford 1966.

Liberkind, Ingvald: Farlige gæster. Kbh. 1928.

Danmarkshistoriens Hvornår skete det. Politiken 1966.

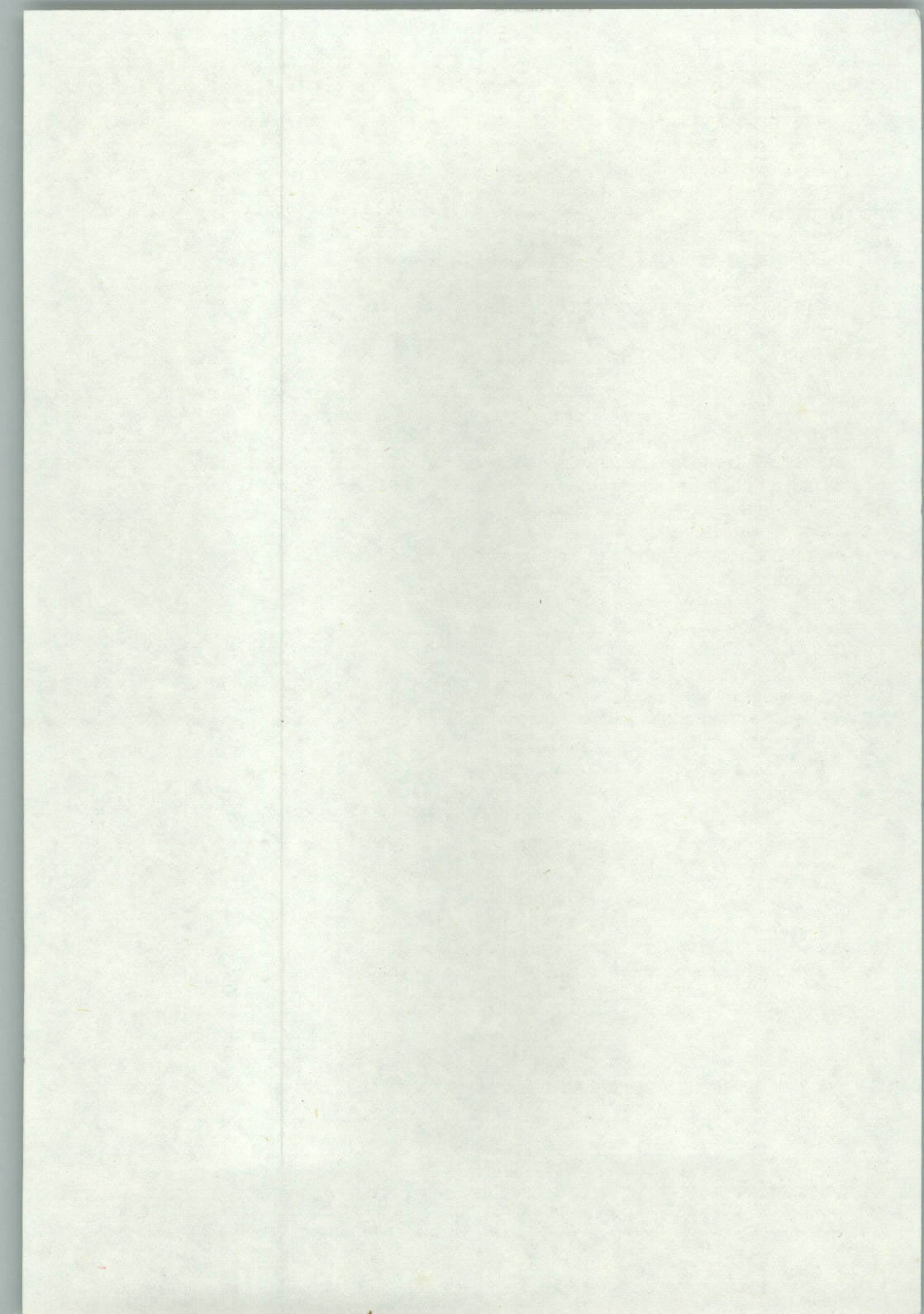
Jeg se på oldsager. Politiken 1966.

Gudjonsson, Sk. V.: Folkekost og sundhedsforhold i gamle dage, belyst gennem den oldnordiske litteratur. Nyt Nordisk Forlag. Kbh. MCMXXI.

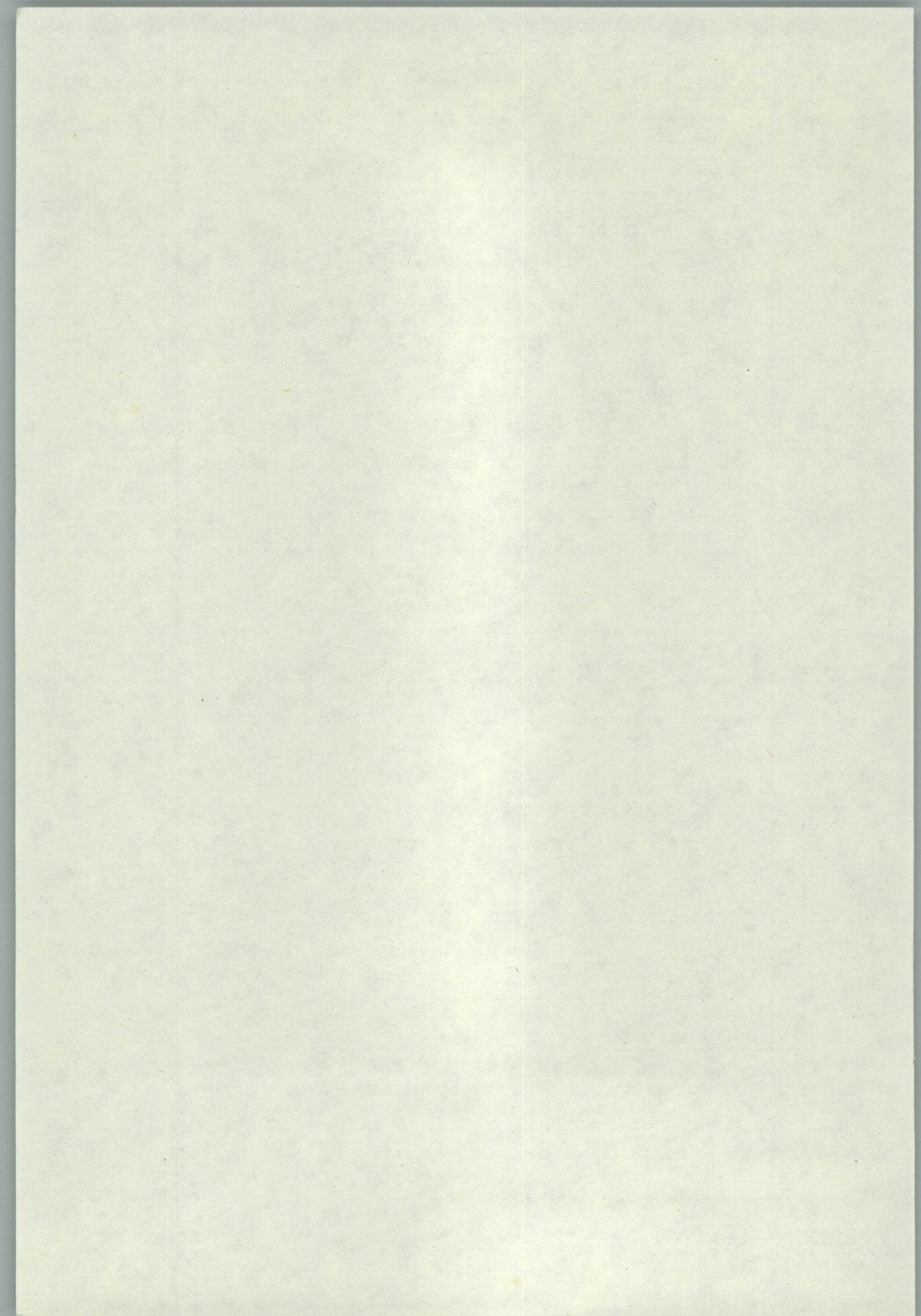
Christensen, Wilhelm Møller: De store Sygdomme. Munksgaard 1963.

Hawkins, Gerald: Beyond Stonehenge. London 1973.

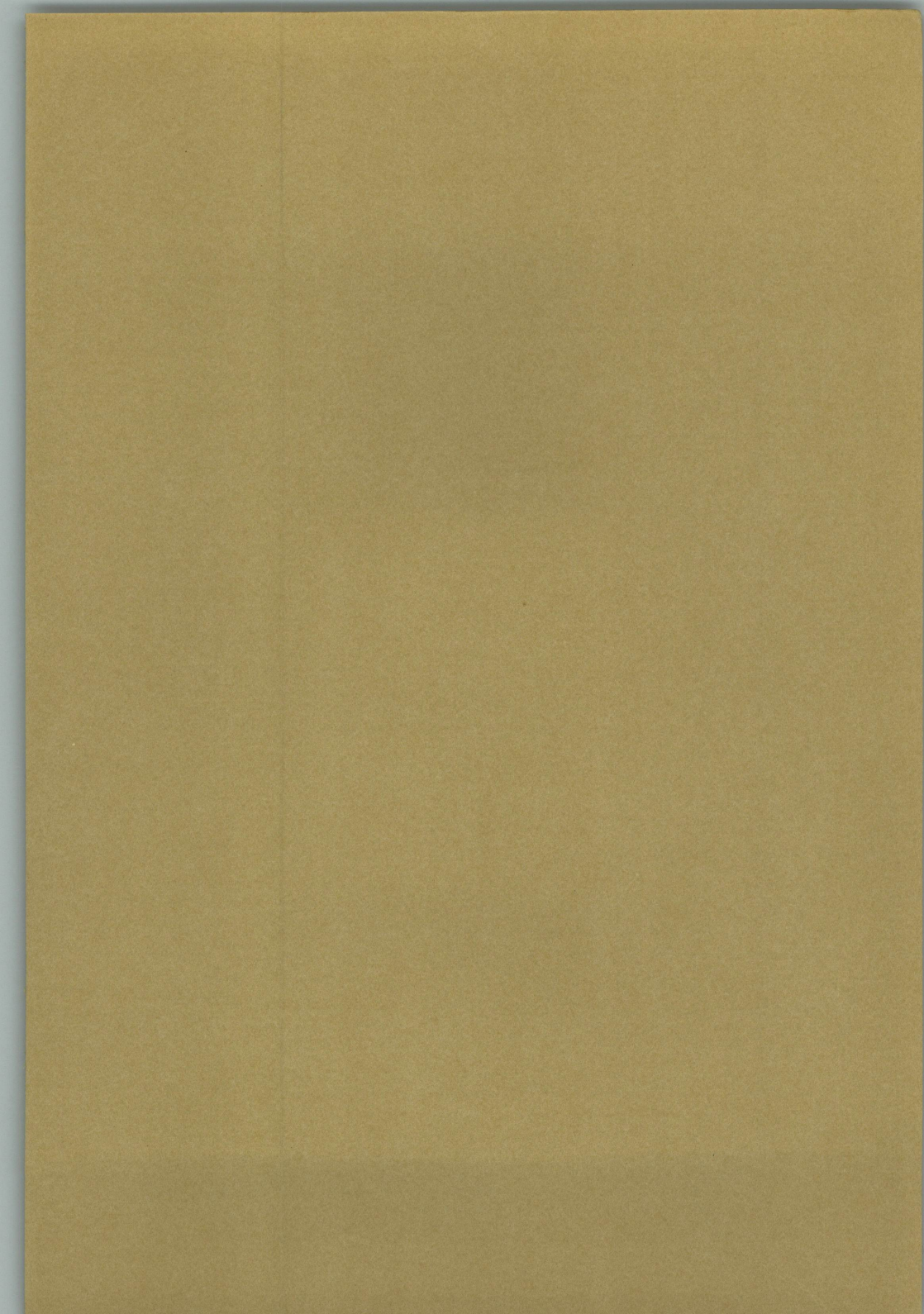






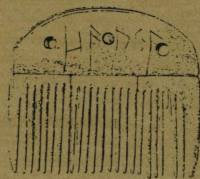








# HARJA



Udgivet af: HARJA, ARKÆOLOGISK FORENING