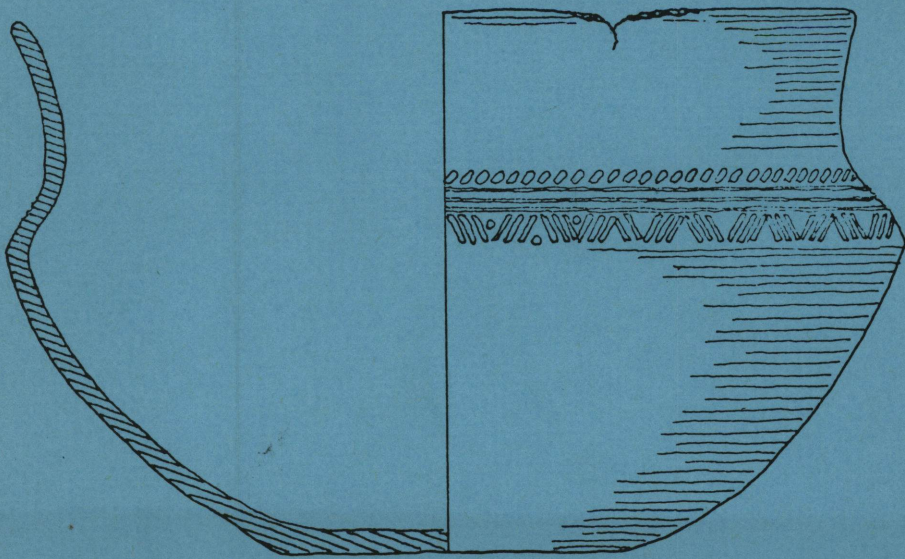
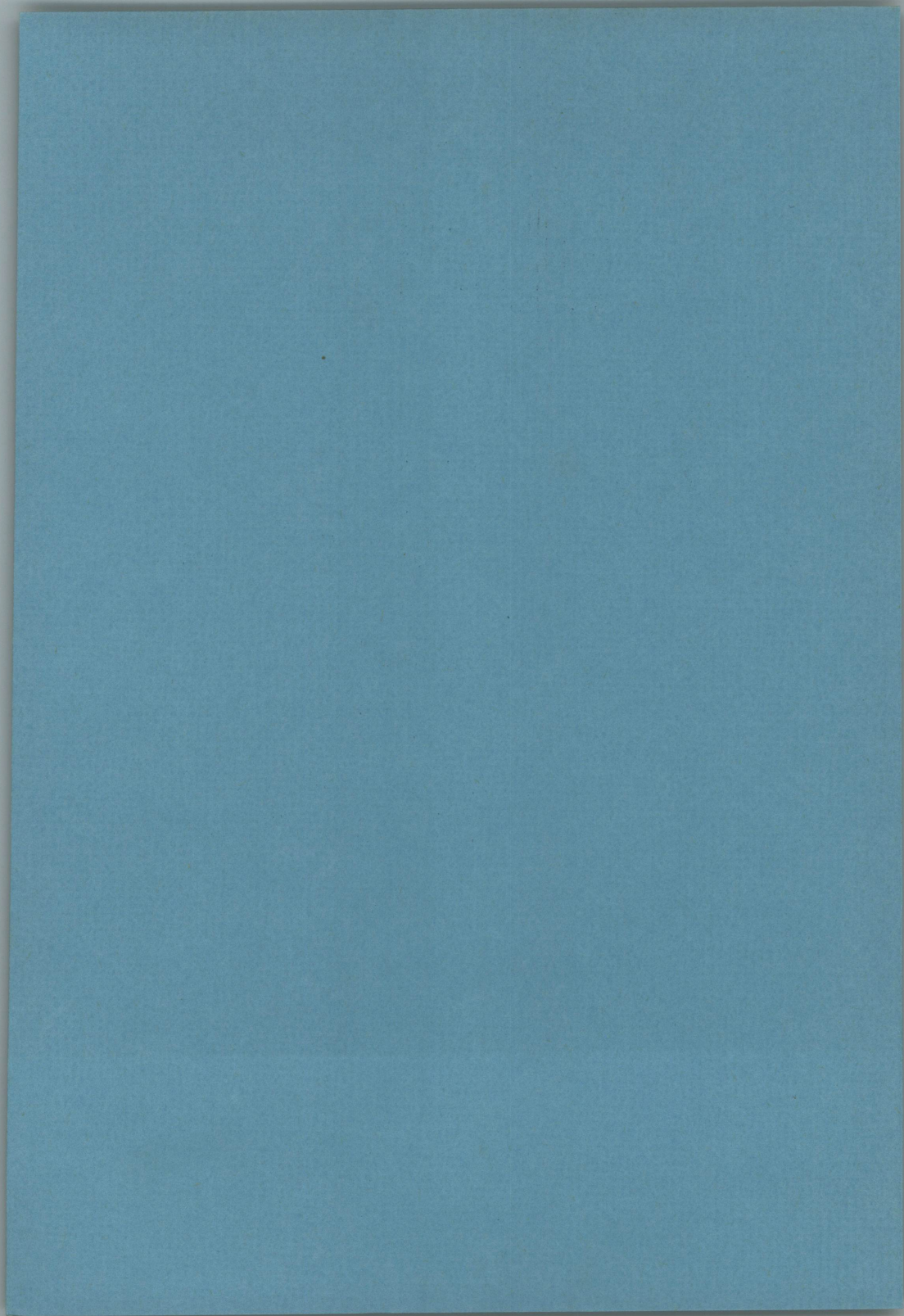


# HARJA

1985







# HARJA

1985

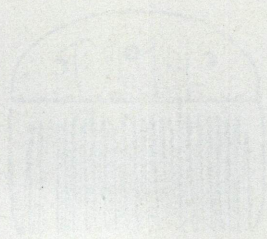
## INDHOLD:

Gunnar Henriksen:  
Mod skattejagt med  
metaldetektor side 3

Jane Kjærgaard:  
Kolsø, en boplads fra  
yngre stenalder side 5

Jan Porsgaard:  
Tørresø-ringen side 14

M. Andersen og H. Tuesen:  
Urnegravplads fra yngre  
romersk jernalder side 16



HARJA

1982

1982  
1981  
1980  
1979  
1978  
1977  
1976  
1975  
1974  
1973  
1972  
1971  
1970  
1969  
1968  
1967  
1966  
1965  
1964  
1963  
1962  
1961  
1960  
1959  
1958  
1957  
1956  
1955  
1954  
1953  
1952  
1951  
1950  
1949  
1948  
1947  
1946  
1945  
1944  
1943  
1942  
1941  
1940  
1939  
1938  
1937  
1936  
1935  
1934  
1933  
1932  
1931  
1930  
1929  
1928  
1927  
1926  
1925  
1924  
1923  
1922  
1921  
1920  
1919  
1918  
1917  
1916  
1915  
1914  
1913  
1912  
1911  
1910  
1909  
1908  
1907  
1906  
1905  
1904  
1903  
1902  
1901  
1900

# Mod skattejagt med metaldetektorer

Af Gunnar Henriksen

Indledningsvis vil jeg skelne mellem amatørarkæologer og skattejægere. Der er i udgangspunkt og i grundholdningen himmelvid forskel, men jeg skal selvfølgelig ikke benægte, at metaldetektorer er effektive. Fundene alene i Gudme viser det, men mit indlæg vil dele sig i 2 afsnit, hvor jeg vil argumentere mod brugen af metaldetektorer, som den praktiseres af den rene skattejæger. Jeg udelukker selvfølgelig ikke, at skattejægere også kan have en arkæologisk/historisk interesse.

Mit første anklagepunkt går på det holdningsmæssige.

Det synes urimeligt, at skattejægere ved brug af elektronisk udstyr kan gå ind på en mark, - med eller uden ejerens tilladelse, - og derved udgrave danefæ, hvorefter de får hele danefæsudbetalingen - eller hvad de nu har aftalt i porten. Følelsesmæssig er det mig meget imod, at danske oldsager skal være et objekt for profitjageri, og det kan vel ikke siges smukkere end i den svenske Gotlandsudsendelse: »Fortidsminder er ikke til for profittens skyld«. Det er selvfølgelig i orden, at der udbetales godtgørelse i den gamle placats ånd, men når PROFITTEN bliver det centrale, er der noget galt. Alle andre hensyn kommer dermed i anden række, og man kan spørge om den tekniske udvik-

ling måske ikke her er løbet fra det, der egentlig burde være det centrale i arkæologien: undersøgelse og efterforskning af alle fundoplysninger. Metaldetektorer er i grunden velegnede redskaber, men der er desværre mange eksempler på en ukontrolleret brug af dem.

Mit andet hovedargument går på det rent faglig-arkæologiske, og her vil jeg belyse med nogle eksempler.

I efteråret 82 undersøgte vi sammen med FSM et vejbyggeri, og vi fandt en germanertidsgrube, hvis keramikdateringer holder. Den sidste dag vi arbejdede på gruben, klart afgrænset i leret, undersøgte vi den for evt. metal-oldsager med vor egen metaldetektor. DYT-DYT. Der sad 2 jerngenstande - søm? og da vi anede omridset af en bronzering, lod vi den sidde i den omliggende jord, pakkede det ind i en plastikpose, hvorefter det hele blev sendt til FSM og konserveringsanstalten. Her bliver den undersøgt, stabiliseret og udgravet under de bedst tænkelige forhold.

Hvad var der sket, hvis skattejægere havde fundet den? Den var højst sandsynlig blevet ødelagt, og man ville ikke have opdaget germanertidsgruben, da man i al skattejagt graver lodret, for at komme ned til de »rare« sager, og ikke arbejder i større flader for at få et overblik -

og derefter langsomt nedad.

Det andet eksempel er fra den tidligere omtalte Gotlandsudsendelse. Det kan risle én koldt ned ad ryggen ved tanken om, at en skattejæger havde »gravet« skatten op. Alle genstande var sikkert kommet op. Ville han/hun være stoppet, så længe apparatet hylede for ædelt metal? Men det er sikkert, at alle fundoplysninger vil være ødelagt, og vi burde i dag være længere end 1800 tallets arkæologer. Læseren bedes erindre Magnus Pedersens dejlige akvarel af Borum Eshøjs udgravning, hvor man skar sig ned til herlighederne - uden tanke for andre fund i højen, og ingen arkæolog med respekt for sig selv og sit fag ville nu bruge denne metode. Paradoksalt bruger skattejægere anno 85, 1800-tallets grave-metode, og her kan læseren vurdere »udgravningsomstændighederne« ved det uhyggelige eksempel fra Silkeborg, (omtalt i SKALK 83, nr. 1). Et skattefund »gravet« op i et A-4 hul!!!

Perspektivet og konsekvenserne er uhyggelige, og man må håbe, at der fremover vil blive et samarbejde mellem amatørarkæologer og museer, der sikrer 1) at der ikke drives rovdrift på en historisk/arkæologisk ressource og 2) at alle genstande undersøges/udgraves på forsvarlig måde under konstant faglig overvågning. De seneste års brug/misbrug af metaldetektorer må føre til et nærmere samarbejde mellem museer og amatørarkæologer, og jeg tror,

at dansk arkæologi i disse år står ved et vadedsted:

Skal vi have engelske tilstande med en konfrontationspraksis mellem arkæologer og skattejægere eller vil det lykkes at få bortluget den ukontrollerede skattejagt. Dette problems løsning vil få stor betydning for arkæologien og museernes stilling og anseelse i det danske samfund fremover.

# Kolsø, en boplads fra yngre stenalder

Af Jane Kjærgaard.

En af Kerteminde Arkæologiforenings konkrete sager siden starten i 1983 var en prøvegravning, foretaget for Fyns Stiftsmuseum, på en lille holm på Dræby Fed. Trods sit beskedne omfang har pladsen på flere punkter givet interessante oplysninger om Store Valbyfasens redskabsinventar og økonomi.

Store Valby er betegnelsen for den yngste af de fem mellemneolitiske faser i yngre stenalder fra ca. 2900-2800 f. Kr., i det følgende blot kaldet MN V.

Lokaliteten er ikke nyopdaget, men har antagelig været genstand for opmærksomhed fra ejernes side gennem årene, idet den er opført i sognebeskrivelsen, hvor der bl. a. står: »På en lille holm i strandene er gennem tiderne fundet mange flintredskaber fra den yngre stenalder, herimellem en del slebne.«

Men området har tilsyneladende aldrig været gjort til genstand for en systematisk undersøgelse, end-sige udgravning, førend området for nylig så at sige blev genopdaget.

På selve holmen, som kaldes Kolsø, fandtes først to skaldynger med en del fragmenteret keramik, heriblandt et skår med fingerindtryk, som forsigtigt blev dateret som

MN V keramik. Den største skaldyngte blev fundet nær bakketoppen på overgangen mellem et dyrket og et udyrket areal. Ploven havde i skellet lavet et »gratisprofil« på ca. 30 cm dybde, som blotlagde en sort fedtet substans, et udsmidslag, hovedsagelig bestående af østers iblandet hjertemuslinger, blåmuslinger og strandsnegle samt marvspaltede knogler.

Holmen Kolsø, er en af flere holme, som er beliggende SV for Lindøværftet i et stort inddæmmede nu tørlagt område bag Vigerødæmningen. Mod NØ og S er området afgrænset af bakker, mod V af en lav højning. Munkebo Bakke er en gammel randmoræne, hvis højeste punkt er 58 m over havet og bag hvilken en af Danmarks smukkeste inderlavninger, Kertinge Nor, skærer sig ind. Det flade område foran Munkebo Bakke, hvori Kolsø ligger, må altså være en gammel hedeslette. Kolsø er i dag på det højeste punkt 4 m over DNN, men området har været af et lidt andet udseende i St. Valbyfasen, hvor Littorinahavet dækkede store dele af det nuværende land.

E. L. Mertz oplyser i sin »Oversigt over de sen- og postglaciale Niveauforandringer i Danmark« (1)

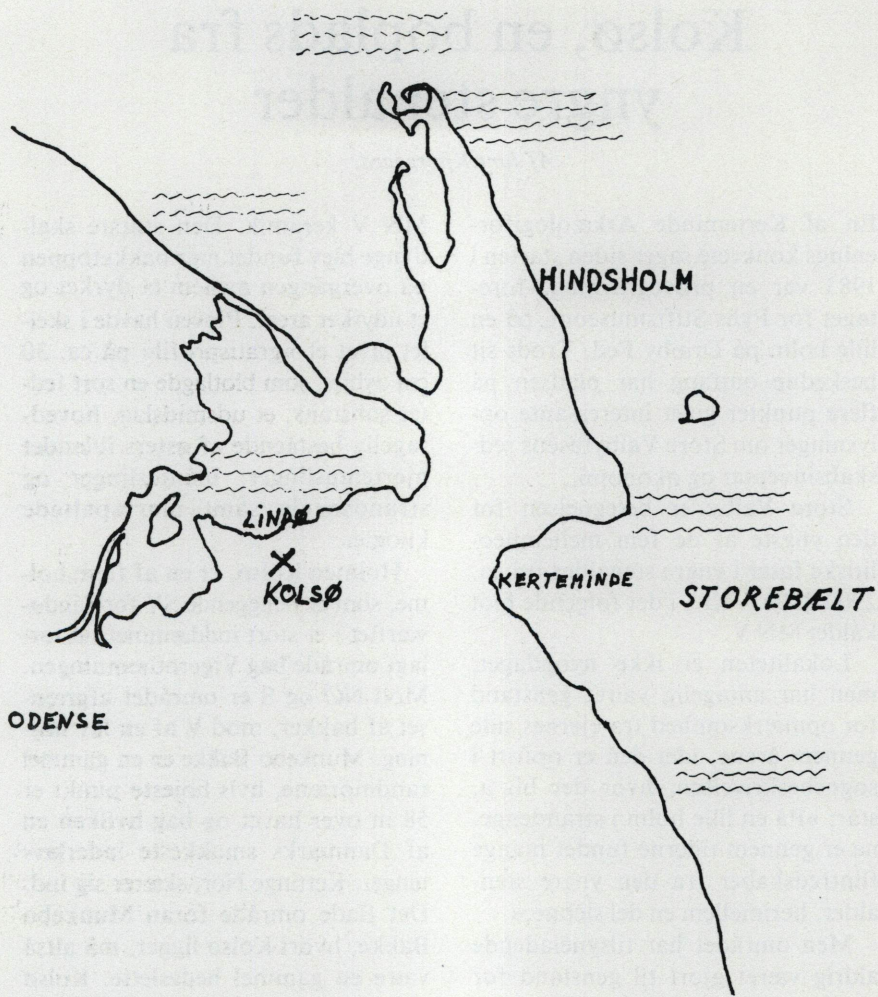


Fig. 1. Kort over området ved Fynshoved og Odense fjord, med Kolsø-bopladsens beliggenhed.



om Hindsholm og Kertemindeg-  
nen, at området S for Kerteminde  
havde en maximal højde over havet  
på 2,0 m, tangen ud til Fyns Hoved  
2,3 m, Østerballe ved Hasmark 2,5  
m. Desværre har Mertz ingen eksakte  
tal for vores område, men jeg vil til-  
lade mig, på baggrund af de nævnte  
tal, at tro, at Kolsøs maximale  
højde over havet i yngre stenalder  
næppe har været mere end ca. 2 m.  
Området må altså have været en ø  
i et stort lavvandet område, mulig-  
vis i den inderste del af en lagune,  
idet det vestligste område af Dræby  
Fed, som nu ligger mellem 2-2,5 m  
over DNN, efter venlig mundtlig  
meddelelse af Sander E. Hansen,  
Munkebo Arkæologigruppe.

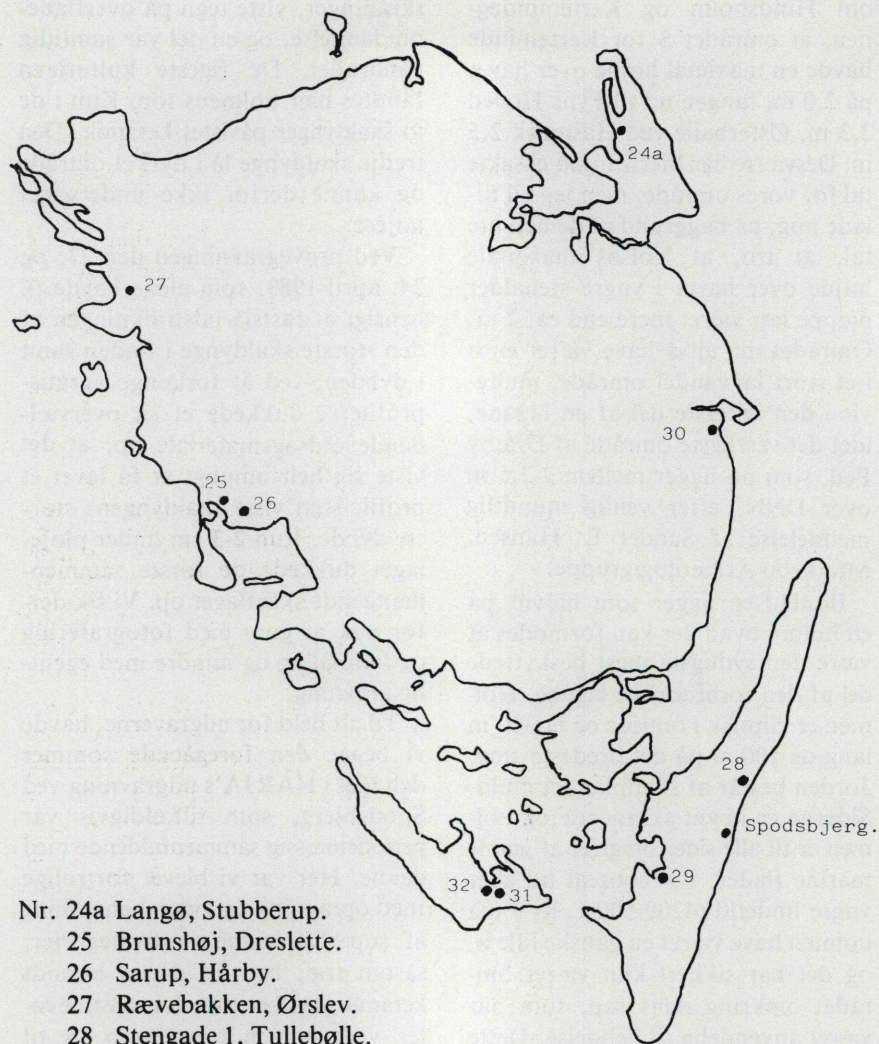
Bopladsen ligger som nævnt på  
en holm i hvad der kan formodes at  
være den sydligste mest beskyttede  
del af den forhistoriske lagune. Hol-  
men er eliptisk i omrids og er 350 m  
lang og 100 m på det bredeste sted.  
Jorden består af sandblandet muld.  
Siderne er jævnt skrånende og hol-  
men er til alle sider omgivet af gamle  
marine flader. I subboreal tid eller  
yngre lindetid (4200-500 f. Kr.) må  
holmen have været en ganske lille ø,  
og det har sikkert kun været om-  
rådet omkring øens top, som har  
været anvendelig til beboelse. Dette  
bekræftes indirekte af foreløbig 3  
kendte skaldyngers placering. End-  
videre bekræftes det af holmens  
afrundede profil samt den omstæn-  
dighed, at en stor del af den flint,  
som kunne observeres på holmens

skråninger, viste tegn på overflade-  
omdannelse, og en del var samtidig  
vandrullet. De rigeste kulturlevn  
fandtes nær holmens top. Kun i de  
to skaldynger påvistes keramik. Den  
tredje skaldyngelå i dyrket område  
og kunne derfor ikke undersøges  
nøjere.

Ved prøvegravningen den 23. og  
24. april 1983, som alene havde til  
hensigt at fastslå udstrækningen af  
den største skaldyngelå i fladen samt  
i dybden, ved at forlænge »gratis-  
profilen«, dukkede et så overvæl-  
dende oldsagsmateriale op, at det  
viste sig helt umuligt at få lavet et  
profil, som viste skaldyngens stør-  
ste dybde. Kun 2-3 cm under pløje-  
laget dukkede de første sammen-  
hængende skårflager op. Vi fik der-  
for nok at gøre med fotografering  
og indmåling og mindre med egent-  
lig gravning.

Til alt held for udgraverne, havde  
vi begge den foregående sommer  
deltaget i HARJA's udgravning ved  
Spodsbjerg, som tilfældigvis var  
periodemæssig sammenfaldende med  
denne. Her var vi blevet fortrolige  
med optagning og viderebehandling  
af superfølsomme fundkategorier,  
såsom træ, ben og dårlig brændt  
keramik, hvilket især for sidstnæv-  
tes vedkommende nu kom os til  
gode.

Konstateringen af skaldyngens ud-  
strækning i fladen måtte vi også op-  
give, mindre p. gr. af manglende  
vilje end af manglende overens-  
stemmelse mellem hvad der kunne



- Nr. 24a Langø, Stubberup.  
 25 Brunshøj, Dreslette.  
 26 Sarup, Hårby.  
 27 Rævebakken, Ørslev.  
 28 Stengade 1, Tullebølle.  
 29 Lindø, Lindelse.  
 30 Holckenhavn, Vindinge.  
 31 Gråsten Nor, Marstal.  
 32 Gråsten Nor II, Marstal.

Og så selvfølgelig Spodsbjerg på Langeland.

*Fig. 2. Fund af periode V keramik på Fyn.*

iagttages i fladen, og hvad der rent faktisk viste sig nedenunder. Ved harvningen og den efterfølgende såning, var den sortfarvede skalbandede muld simpelthen flyttet så meget, at vi af hensyn til arealet undlod at skovle mere korn væk end højst nødvendigt. Det første indtryk inden bearbejdningen var et kulturlag af 1×2 meters udstrækning i fladen, hvilket ved prøvegravningen viste sig at være sat alt for lavt.

Bopladsen på Kolsø repræsenterer det senest tilkomne fund af periode V keramik på Fyn. De øvrige kendte pladser er publiceret i Karsten Davidsens bog om tragt bægerkulturen i Danmark (2) og er markeret på kortet. Fig. 2.

Som det vil fremgå med al ønskelig tydelighed er Fyn ikke overrepræsenteret med bopladsfund fra denne periode. Men der tegner sig trods alt et billede af pladser med en kystnær placering, og en tendens til placering på lavtliggende sandede holme (3). Den nye lokalitet føjer sig derfor smukt ind i rækken af kendte.

Ved prøvegravningen blev der fundet: 46 redskaber af flint, 4 benredskaber, 249 stk. flintaffald, samt keramik og dyrekogler.

Den altovervejende del af redskabsinventaret udgøres af flintredskaber, hvoraf skrabere udgør størstedelen. Særlig interesse knytter sig til en af dyrekoglerne, et gennemboret rulleben, formentlig fra en okse. Hullet er boret midt i koglen, og

brugsspor kan ikke konstateres. Dette gælder tilsyneladende generelt. Hvad stykket har været brugt til er uvist, men museumsinspektør H. Thrane har henledt min opmærksomhed på et tysk skrift (4), som i en artikel behandler de arkæologiske og typologiske undersøgelser vedrørende gennemborede svinetåled. Forskellige forslag fremsættes i artiklen, lige fra primitive hulfløjter (Lockpfeifen), stavknapper til simple musikinstrumenter, kaldet brummere. Etnografiske studier fra de baltiske randstater og Asien beskriver gennemborede kogler som børnene bruger som legetøj. Desuden henvises til en interessant forbindelse mellem legetøj fra middelalderen med 19./20. århundredes. Specielt indenfor det slaviske sprogområde har brugen af kogler holdt sig helt frem til i dag, hvilket tyder på et særdeles sejlivet og traditionsrigt element. I »Jeg ser på oldsager« af Politiken nævnes også tåledskogler. Endvidere oplyser bogen, at de er almindeligt forekommende på mellemneolitiske bopladser, hvor bevaringsforholdene som her er gode.

## Oldsagsmaterialet

### *Skrabere*

*I denne gruppe dominerer skiveskrabere. Materialet omfatter 28 skiveskrabere, heraf et fragment af et ægparti, en dobbeltskraber, samt to skrabere som er opsamlet i overfladen og derfor ikke præcist kan pla-*

ceres indenfor udgravningen. Desuden en tandet skraber på blokafslag.

Råmaterialet til skiveskraberne er uregelmæssige runde eller aflange afslag, hvoraf 20 har mere eller mindre cortexdækket dorsalside. Alle skraberne har skraberkant i distalenden, med undtagelse af een, som har skraberkant på siden.

#### Skivebor

Skivebor er repræsenteret ved et enkelt eksemplar med spidsen på en sidekant.

#### Tværpile

Tværpile er ligeledes til stede i et eksemplar med ret æg og retouche på ventralsiden.

#### Flækker

Flækker er også til stede i et eksemplar. Stykket er med konkav tværetouche i distalenden.

#### Flækkeknive

Flækkeknive er repræsenteret ved to eksemplarer. Den ene er 8,5 cm, den anden 9,5 cm. Begge med dorsalretouche.

#### Andet

I materialet foreligger desuden 9 afslag med retouche samt to afslag med slibespor.

Udenfor udgravningsfeltet er fundet en tosidig slebet økse af Daniensflint. Øksen er kraftig opskærpet og fragmenteret i nakkeenden.

#### Benredskaber

Fundstoffet omfatter fire genstande. En pren. Prenen er intakt og fremstillet af en spaltet fuglerørknogle, som er tilspidset i den ene ende. Et fragment af en pren, fra den tilspidsede ende. Iøvrigt som foregående. Et fragment af en nål, spidsen, fremstillet af en kraftig knogle. Et gennemboret rulleben, formentlig fra en okse.

#### Keramik

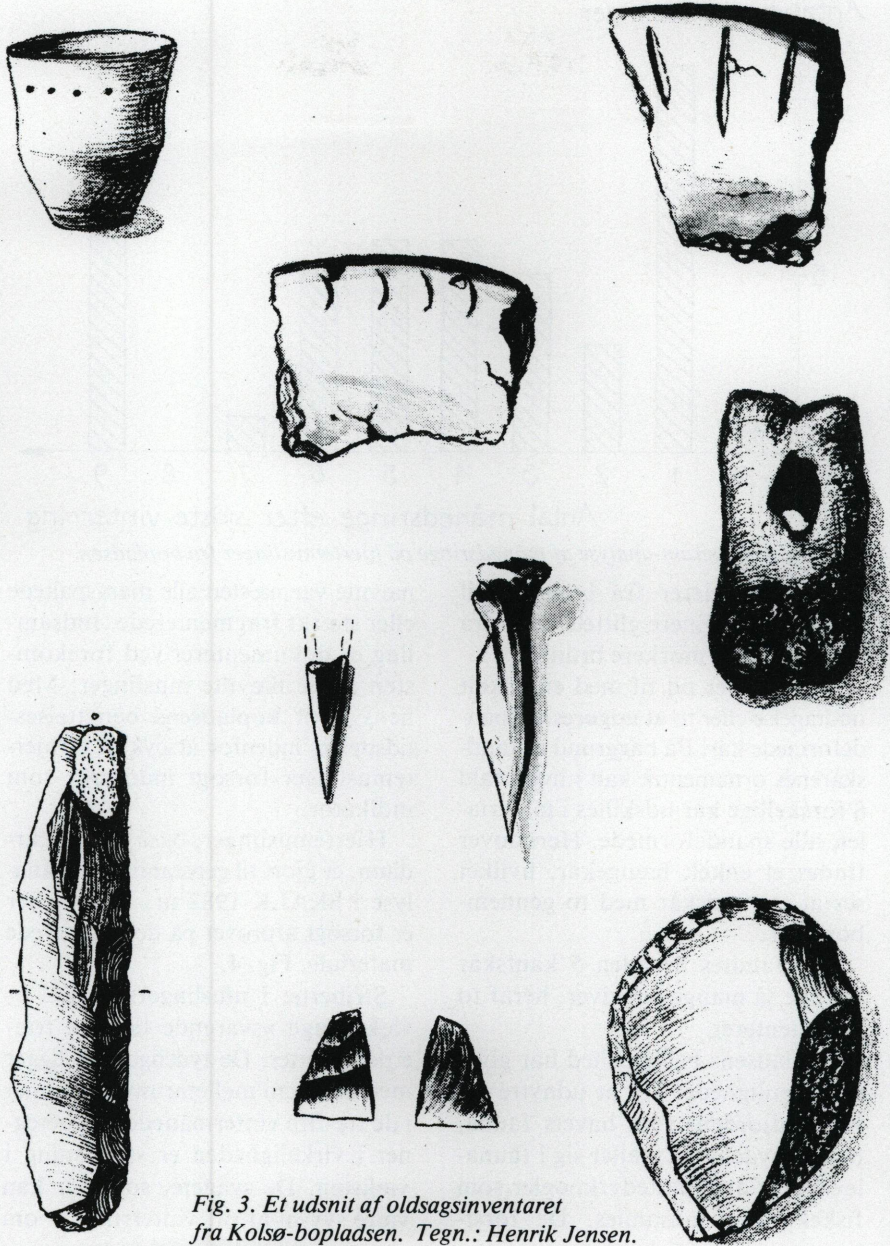
Fundstoffet omfatter fortrinsvis tykvægget keramik af den for periode V karakteristiske type, som omtalt af Karsten Davidsen (*ibid.* s. 93):

1. fravær af linedekoration.
2. dekorationen består udelukkende af grubeornamentik.
3. spandeformede kar dominerer over alle andre typer.
4. keramikken er meget groft magret

Det keramiske fundstof er meget omfattende. 16 skår udgøres af randskår med ornamentik, heraf et enkelt med hak på randen. Desuden en hel bund, samt en halv bund af et spandeformet kar, samt to tynde randskår uden ornamentik.

Opbygningen er den ligeledes for perioden karakteristiske N-teknik. De få tyndvæggede skår er i udbanke N-teknik.

Ornamentikken består af enkelte fingerindtryk i en eller to parallelle horisontalt forløbende rækker. Et enkelt skår har pindeindtryk, foretaget så kraftigt at de buler ud på karrets inderside, muligvis en skål.



*Fig. 3. Et udsnit af oldsagsinventaret  
fra Kolsø-bopladsen. Tegn.: Henrik Jensen.*

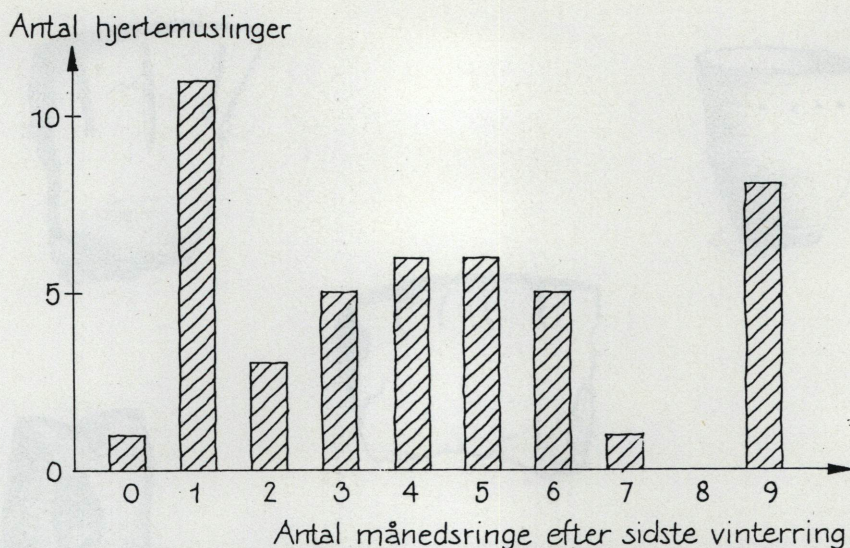


Fig. 4. Diagram-analyse af månedsringe på hjertemuslinger fra bopladsen.

Farven varierer fra lysebrun til sortbrun. De finere glittede skår fra lys gulbrun til mørkere brun.

Typerne ser ud til med en enkelt undtagelse eller to at udgøres af spandeformede kar. På baggrund af randskårenes ornamentik kan i hvert fald 8 forskellige kar udskilles i materialet, alle spandeformede. Herudover findes et enkelt hængekar, hvilket ses af et randskår med to gennemboringer.

Der fandtes desuden 5 kantskår fra lige så mange lerskiver, heraf to ornamenteret.

Bopladsens beliggenhed har givet gode muligheder for at udnytte såvel landjordens som havets fauna, hvilket tydeligt afspejler sig i faunalevningene. Såvel pattedyrknogler som fiskeknogler indsamles. De først-

nævnte var næsten alle marvspaltede eller stærkt fragmenterede. Indsamling er dokumenteret ved forekomsten af de nævnte muslinger. Med hensyn til bopladsens benyttelsestidspunkt indenfor årscyklus er hjertemuslinger forsøgt inddraget som indikator.

Hjertemuslinger, også kaldet cardium, er gjort til genstand for en analyse i SKALK 1982 nr. 3, som her er forsøgt afprøvet på det udgravede materiale. Fig. 4.

Striberne i muslingernes skal er vækstringe »svarende til dem træerne afsætter. De tydelige, der ligger med ca. 1 cm mellemrum, er dannet i de tre-fire vintermåneder og betegner i virkeligheden er standsning i væksten. De svagere, som der kan være syv-ni af pr. vinterring, er om

ikke direkte månedsringe, så dog afsat med ca. een pr. måned. Ved at tælle mængden af svage ringe efter yderste kraftige ring kan man således nogenlunde afgøre, hvor lang tid dyret har levet efter vinterperioden. Væksten starter normalt i marts-april«.

Hvis vi går ud fra, at bopladsaktiviteten afspejles i indsamlingsaktiviteten, har denne været størst i det tidlige forår med en mindre stigning hen imod højsommer, samt i december. Men p.gr. af materialets ringe omfang tillægger vi resultatet begrænset værdi. Allerhøjst kan man måske udlede, at pladsen har fungeret både som sommer- og vinterboplads.

Interessant i denne forbindelse vil det måske være at pege på den sundhedsmæssige faktor. Ovennævnte

artikel sandsynliggør, »at de mineralholdige skaldyr ikke var uden betydning, de gav et ernæringstilskud - en slags vitaminpiller - der specielt sikrede den livsnødvendige mængde zink, som en kost baseret på kød næppe kunne dække. Måske ligger der bag muslingefangstens årstid en instinktiv trang til et sundhedsfremmende næringsmiddel«.

#### Noter

1. E. L. Mertz Oversigt over de sen- og post-glaciale Niveauforandringer i Danmark. DGU II række nr. 41, 1924. s. 26.
2. Karsten Davidsen The final TRB culture in Denmark 1978.
3. Efter venlig mundtlig meddelelse af Eigil Nikolajsen, FSM og Henning Sarnild, Odense NØ.
4. Bodendenkmalpflege in Mecklenburg. Berlin 1983.

# Tørresø-ringen

Af Jan Porsgaard.

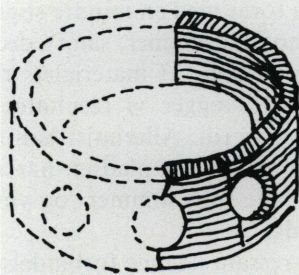
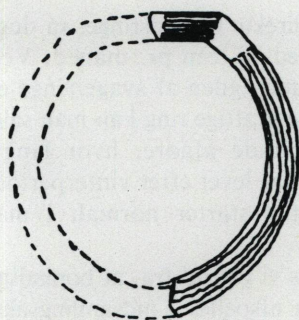
Harja-medlemmer, under ledelse af Anders Jæger, Nordfyns Museum, Bogense, har i 1982-84 for Fyns Stiftsmuseum udgravet 2 sløjfede megalit-grave i Tørresø på Nordfyn.

Under udgravning af den vestlige høj blev der i kammerets NV del, meget tæt på bundlaget, fundet et fragment af en røknogle-ring.

Kammeret var usædvanligt omrodet, først og fremmest ved sløjfningen, men formodentlig også ved genbegravelse i oldtiden. Og trods omhyggelig udgravning, bl. a. soldning af al jord fra kammeret, lykkedes det desværre ikke at finde den manglende del af ringen.

Højen må være anlagt i begyndelsen af mellem-neolitikum. 3200-2800 f. Kr. Keramikken, som fandtes i offerlaget ved højens SØ del omkring indgangspartiet, giver ret sikre dateringer herom, bl. a. fragmenter af de karakteristiske fodskåle. Men fund af hjerteformede flintpilespidser og skifer-hængesmykker viser at dolktidsfolket, nogle hundrede år senere, har gravlagt i højen.

Den fundne ben-ring har en godstykkelse på 2 mm og 6 mm bred. Den indvendige diameter har været 16 mm. Alle fire kanter er pænt afrundede, således at ringen har været behagelig at bære på kroppen. Ringen har sandsynligvis været op-



hængt i »de tre huller«, således at den altid har hængt fladt ind mod kroppen. Samme metode til ophængning kendes fra dolktidens skifer-hængesmykker, hvoraf der som nævnt blev fundet to øverst i kammeret, den ene har endda tydelige slidspor i det midterste/øverste hul efter ophængning.



Som fingerring ville materialet nok havde været for skørt med de gennemboringer ringen har haft.

Fra svenske megalitgrave har man benringe af forskellige størrelser. Disse benringe kan have ornamentik, der løber som et bånd fra side til side.

I en jættestue på Mandemark, Magleby ved Præstø, er der fundet en benring udskåret af en rørknogle. Ringen er uden ornamentik, og har en udvendig diameter på 27 mm, godstykkelsen er fra 2-4 mm.

På Västerbjergs gravpladsen på Gotland (Yngre stenalder) blev der i grav nr. 87 fundet 6 slebne knogle-ringe, der er rubriceret som en slags perler.

Ingen af disse ringe har haft gennemboringer som Tørresø-ringen, selv om der er andre ligheder, bl. a. diametre og godstykkelser.

Alligevel er det vel muligt, at der et eller andet sted ligger et fund, der ligner denne ring, den er trods alt fra en periode, hvor man gjorde meget ud af arbejdet med ben og knogler.

Ringen er på Nordfyns Museum, Bogense, under journal nr. 5560 x38.

Litteratur:

Göran Burenhult: »Arkeologi i Sverige. Bd. 1, side 185, fig. 6.

P. V. Glob: »Danske oldsager 1952«, nr. 328.

Mårten Stenberger: »Das grabfeld von Västerbjerg auf Gotland«, side 97, fig. 54.

Tegn.: John Elkær.

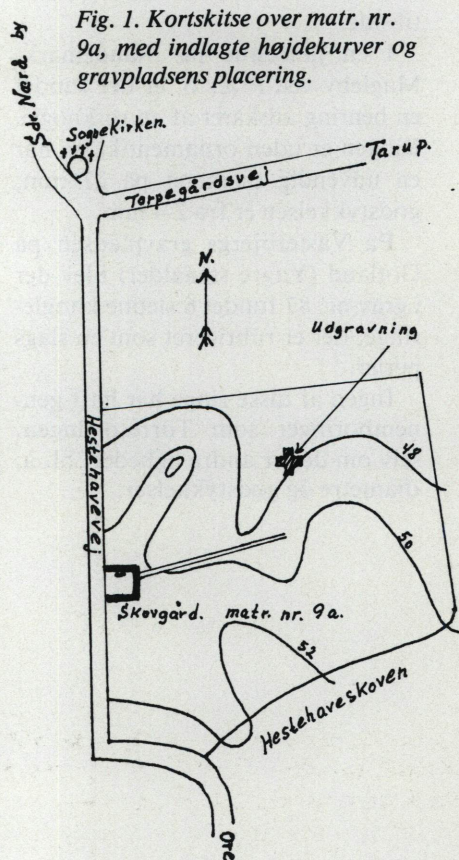
# Urnegravplads fra yngre romersk jernalder

Af M. Andersen og H. Tuesen. Tegninger af A. Lauesen.

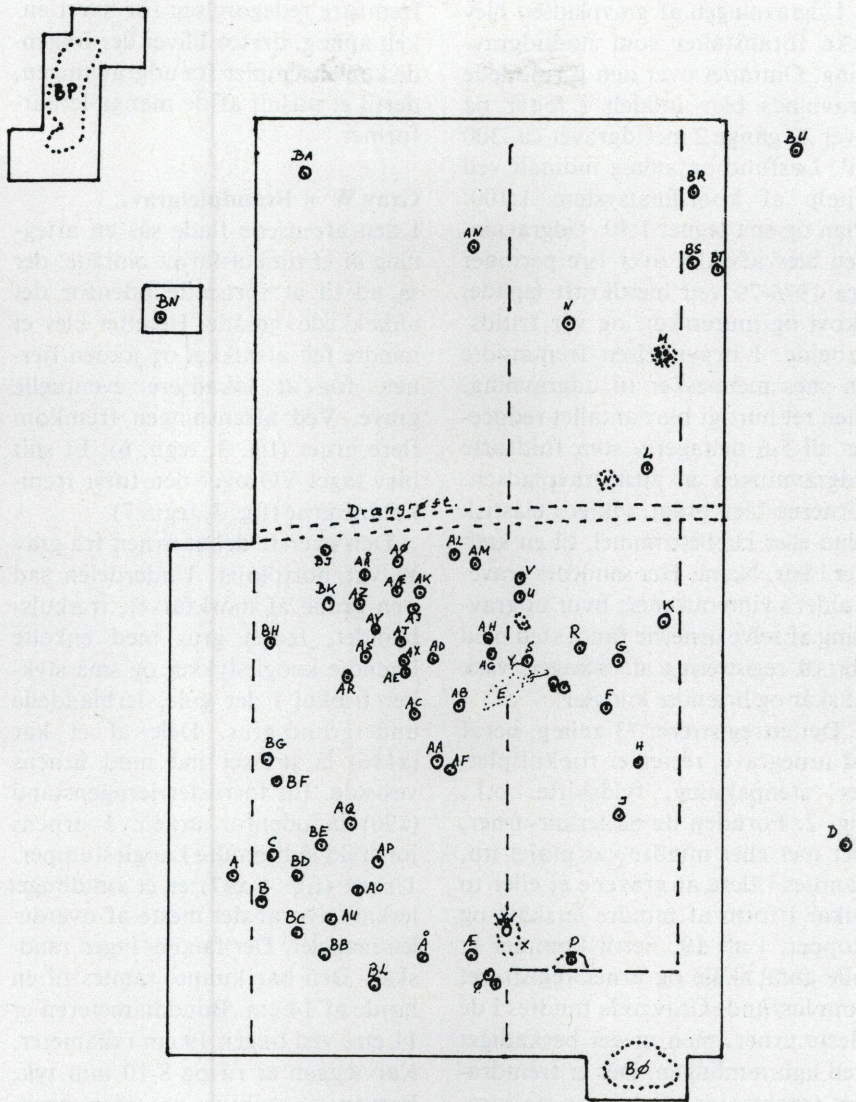
Før gravpladsen fra yngre romersk jernalder dukkede frem af tusind års glemsel, havde ejeren Grethe og Gunner Simonsen, Skovgård, matr. nr. 9a, Sdr. Nærrå, gennem adskillige år fundet enkelte potteskår i et bestemt område på en af Skovgårdens marker, fig. 1.

Gunner Simonsen havde eet år pløjet lidt dybere end sædvanlig. Ved en senere travetur over marken bemærkede han pletvis brændte knoglestumper og potteskår, netop i det område hvor der altid blev fundet skår. Enkelte pletter fremstod som let sodfarvet muld. Familien på Skovgård satte sig i forbindelse med Stiftmuseet i Odense.

Museumsassistent Eigil Nikolajsen kom ud og indmålte området i 1976, ved hjælp af teodolit, hvor den største koncentration af pletter fandtes. Skår og brændte knoglestumper blev samlet op og registreret og der blev foretaget prøveudgravninger for A, B, C, D og E. Gravpladsen ligger i et tilsyneladende fladt terræn, som nord - øst - syd over alligevel er let kuperet. Vest, nordvest skråner det svagt ned mod en lille lavning for igen at stige lidt kraftigt mod vest langs Hestehavevej. Denne lavning strækker sig gen-



nem området fra sydvest i nordlig retning. Fremtræder i forår og stærke regnperioder som et let fugtigt område.



Skovgaard, Sdr. Nørå 1:100



Fig. 2. Gravenes indbyrdes placering.



Udgravningen af gravpladsen blev ikke foranstaltet som nødudgravning. Området over den formodede gravplads blev inddelt i felter på hver 20 gange 2 m. Udgravet ca. 300 m<sup>2</sup>. Løsfund og anlæg indmålt ved hjælp af koordinatsystem 1:100. Plan og snit tegnet 1:10. Udgravningen blev afviklet over fire perioder fra 1976-79 ved håndkraft (spade, skovl og murerske), og var fritidsarbejde. I begyndelsen fremmødte en snes mennesker til udgravning, men ret hurtigt blev antallet reduceret til 5-6 deltagere, som fuldførte udgravningen af urnegravpladsen. Urnerne blev bragt, viklet i elastisk bind eller klæbestrimmel, til en kælder i Sdr. Nærrå. Her samledes graveholdet i vinteraftener, hvor udgravning af selve urnerne fandt sted med fortsat registrering af oldsager, vask af skår og brændte knogler.

Der er registreret 73 anlæg, heraf 62 urnegrave, resten er trækulspletter, stenpakning, fyldskifter o.l., fig. 2. Foruden de 62 lerkar-urner, der mer eller mindre var pløjet itu, fandtes i flere af gravene et eller to bikar i form af mindre lerskåle og kopper, i alt 19, hertil kommer et lille antal skåle og urner registreret som løsfund. Gravgoods fandtes i de fleste urner, men meget beskadiget ved ligbrændingen. Der er fremdraget fragmenter af: bronze og jernfibulaer, glas og keramikperler, ben og jernkamme, knive, fil, spænde, en bronze- og en keramiktenvægt.

Det vil blive for omfattende at

fremføre redegørelsen for hvert enkelt anlæg, derfor bliver det følgende kun eksempler fra udgravningen, dertil et udsnit af de mange lerkarformer.

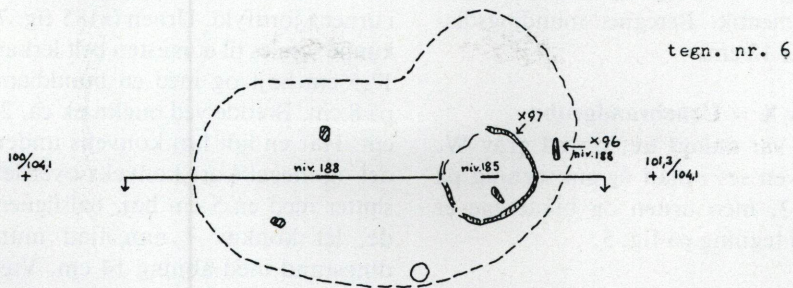
#### **Grav W = Brandpletgrav.**

I den afrensede flade sås en aftegning af et trækulsfarvet område, der så ud til at fortsætte udenfor det afdækkede område. Herefter blev et mindre felt afstukket og jorden fjernet, for at lokalisere eventuelle grave. Ved afrensningen fremkom flere urner (fig. 3, tegn. 6). Et snit blev taget VØ over den først fremkomne urne (fig. 3, tegn. 7).

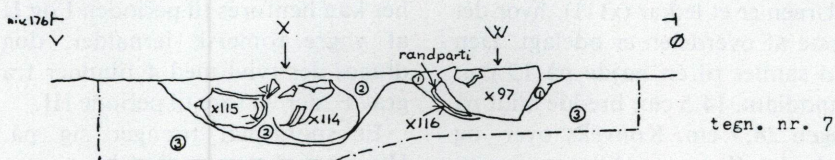
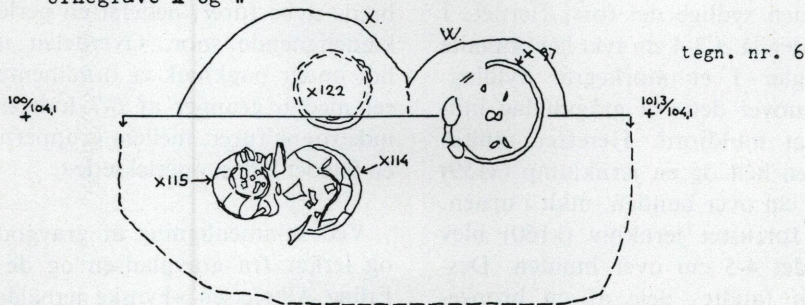
Den øverste del af urnen fra grav W var bortpløjet. Underdelen sad i en grube af mørkfarvet, trækulsblandet, fedtet grus med enkelte brændte knoglestykker og små stykker trækul i det gule, lerblandede undergrundsgrus. Dele af et kar (x116) lå presset ind mod urnens vestside. En forrustet jerngenstand (x96) lå udenfor urnen. I urnens jordfyld lå brændte knoglestumper. Urnen (fig. 4 x97) er et rundbuget lerkar, hvoraf det meste af overdelen mangler. Der fandtes ingen randskår. Den har kunnet samles til en højde af 14 cm. Bunddiametere er 11 cm, ved bugen 19 cm i diameter. Karvæggen er ru og 8-10 mm tyk. Farven er gulbrun og uden ornamentik.

Af karret x116 fandtes kun nogle få side- og randskår, som var stærkt brændte og forvitrede med en rust-

Urnegrav W



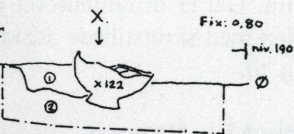
Urnegrave X og W



① mørkegråt, trækulsblandet, fedtet grus m. enkelte, br. knoglestykker og små stykker trækul.

② trækulsfarvet, fedtet grus m. større trækulsstykker og smuler af br. knogler.

③ gult, lerblandet undergrundsgrus



④ trækulsbl., sort, fedtet grus.

⑤ gult, leret undergrundsgrus.

Fig. 3. Plan og snittegning af urnegravene X og W.

rød/grå farve og tilsyneladende uden ornamentik. Beregnet mundingsdiameter 12 cm.

#### **Grav X = Urnebrandgrube**

som var anlagt tæt op ad grav W. Graven ses i plan og snittegning på fig. 3, men urnen og bikarrene er vist i tegning på fig. 5.

#### **Grav Z = Urnegrav.**

Ved tømningen blev urnen snittet og den sydlige del først fjernet. I bunden lå et 3-4 cm tykt lag brændte knogler i et mørkegråt fyldlag. Ovenover dette et grågult lag indtørret muldjord. Herefter tømtes urnen helt og en jernklump (x159) lå 9 cm over bunden, midt i urnen. En forrustet jernkniv (x160) blev fundet 4-5 cm over bunden. Desuden fandtes dele af en bronzefibula (x161) samt en del jernstumper (x162) og dele af en benkam (x159).

Urnens er et lerkar (x111), hvor det meste af overdelen er ødelagt. Den kan samles til en højde på 15 cm. Bunddiam. 14,5 cm, bredde midt på bugen 28,5 cm. Konveks over- og underdel. Karret er glittet og farven brun. Det er ornamenteret på overdelen med skråtstillede adskilte furer (fig. 6).

#### **Grav AJ = Urnegrav.**

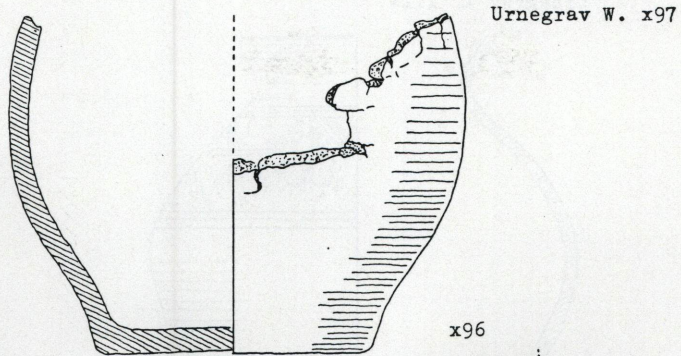
Urnens var gravet ned i det gule sandblandede ler og randpartiet var her ligeledes beskadiget af ploven. Urnen blev taget op og senere tømt og der

fandtes kun brændte knoglestumper i urnens jordfyld. Urnen (x185 fig. 7) kunne samles til et næsten helt lerkar, 17,5 cm højt og med en bunddiam. på 8 cm. Bredde ved bugknæk ca. 24 cm. Har en lidt høj konveks underdel og meget kort konveks overdel, slutter med en 5 cm høj, halslignende, let konkav 7 mm flad mundingsrand med åbning 14 cm. Væg 3-8 mm tyk, glittet og gråbrun. Halsen ornamenteret med 4 horisontale, brede dybe furer, nederst en perlekædelignende snor. Overdelen til lidt under bugknæk er ornamenteret med 6 grupper af 6-7 lodrette indstrøgne furer, mellem grupperne en 5-ledet lodret »perlekæde«.

Ved sammenligning af gravgods og lerkar fra gravpladsen og de i Erling Albrechtsen »Fynske jernalder grave« fremførte perioder i den forromerske jernalder, er graveholdet kommet til det resultat, at pladsen her kan henføres til perioden I og II af yngre romerske jernalder, dog drages der tvivl med 4 fibulaer fra grav F, der vil føre til periode III.

Et spørgsmål trænger sig på. Hvor har de mennesker boet, som er begravet på dette sted? På fig. 2, tværs gennem gravpladsen, ses et felt, hvor der ikke blev fundet grave. Tanken har været, kan det være en sti, der har ført til bopladsen; intet herom er endnu påvist.

Det skal bemærkes, at der kan være aktivitet på stedet før gravpladsen blev anlagt. De sod- eller



Bikar under grav W. x116

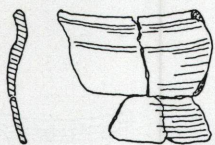
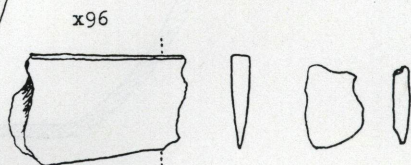


Fig. 4.



x161



Urnegrav Z. x111

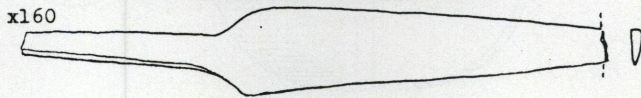
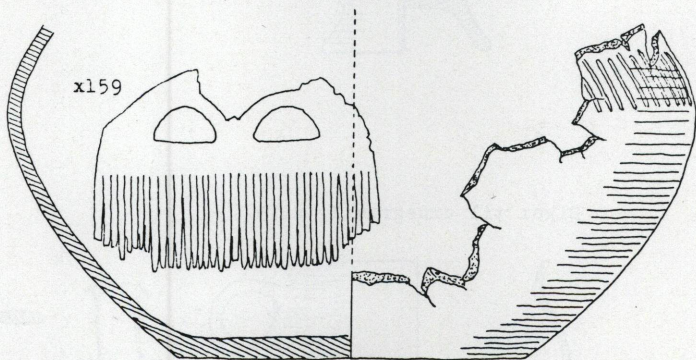
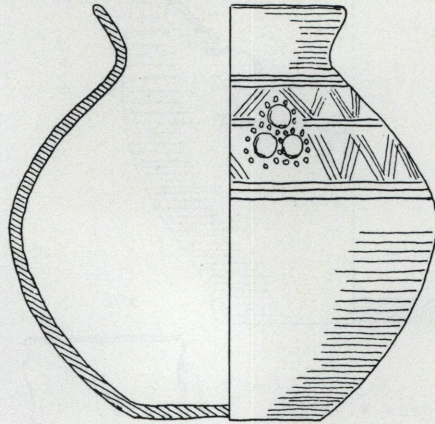
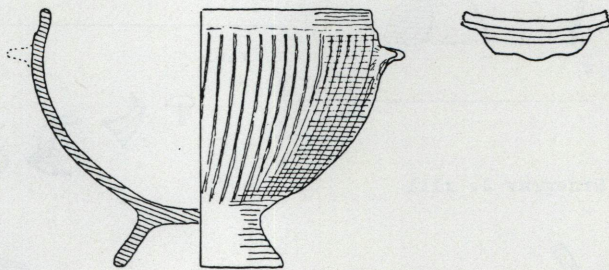


Fig. 6.

Urnegrav X. x114



Bikar til urnegrav X. x122



Bikar til urnegrav X. x115

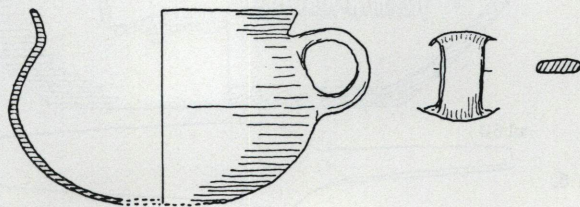
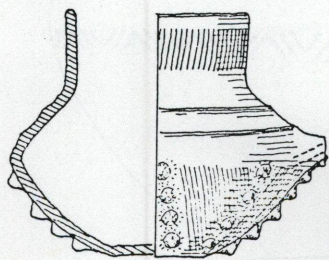


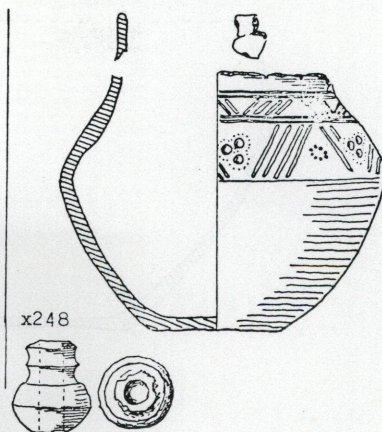
Fig. 5.



Urnegrav AP. 199



Urnegrav AR. x 203



Urnegrav AJ. x185

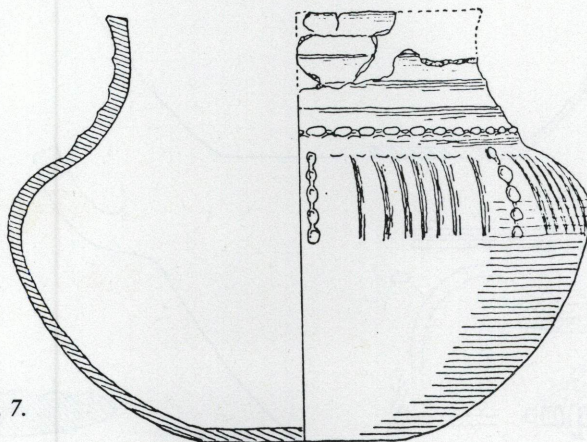
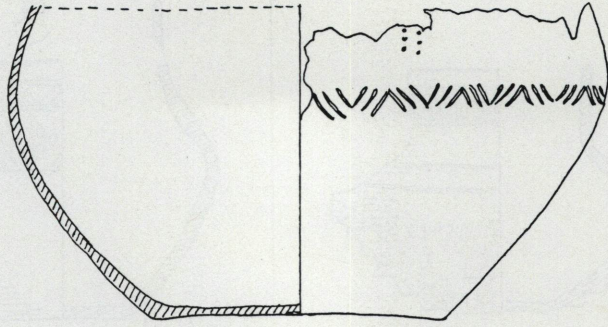
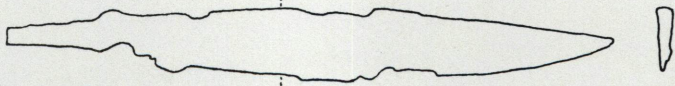


Fig. 7.

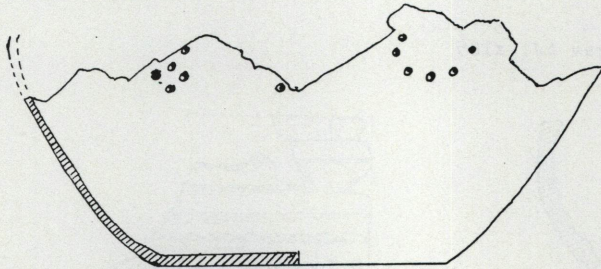
Urnegrav A. x26



x99



Urnegrav E. x35



x37, x38

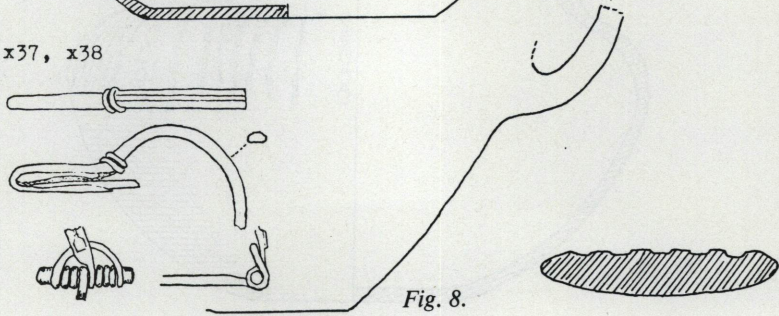
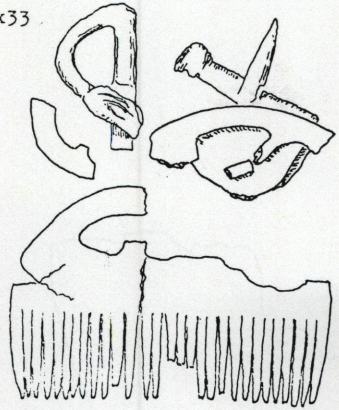
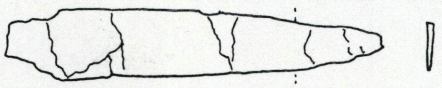


Fig. 8.

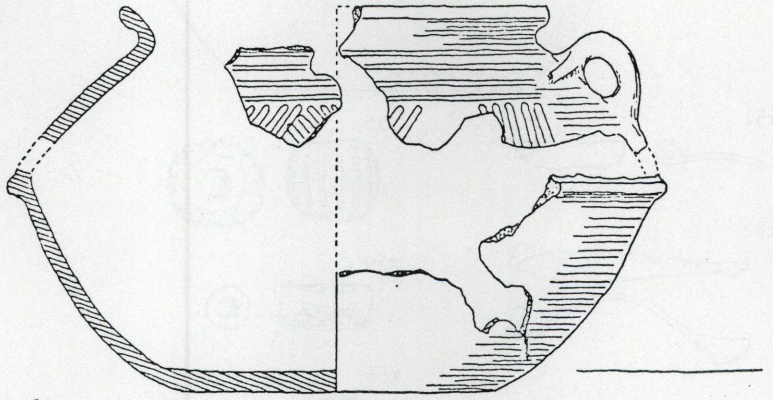
x33



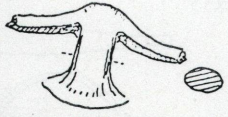
x34



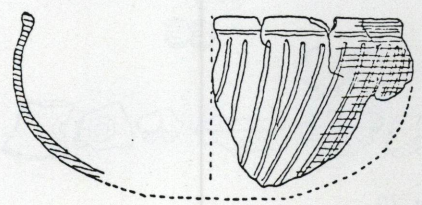
Urnegrav D. x36



x64



1. bikar til grav D. x32



2. bikar til grav D. x32



Fig. 9.

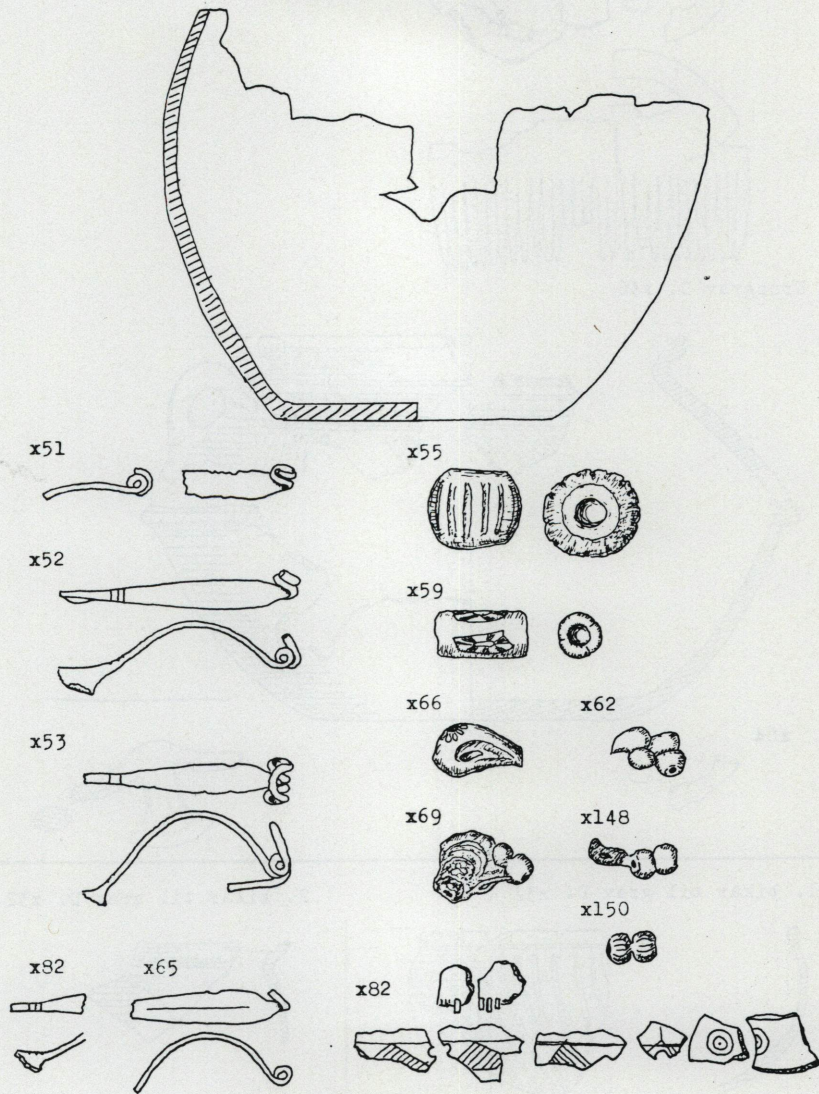
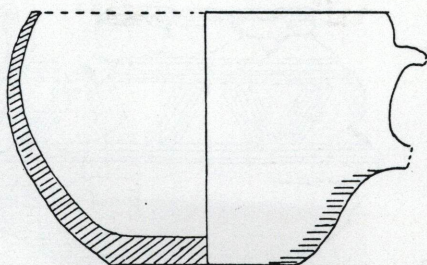


Fig. 10.

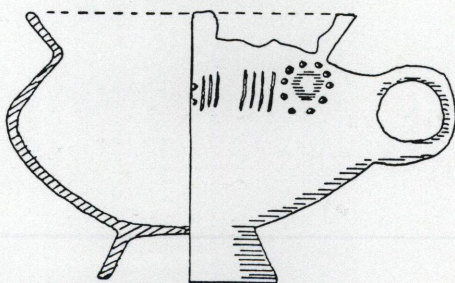
Bikar til grav P. x87



---

Urnegrav P. x90

x88



---

Urnegrav S. x93

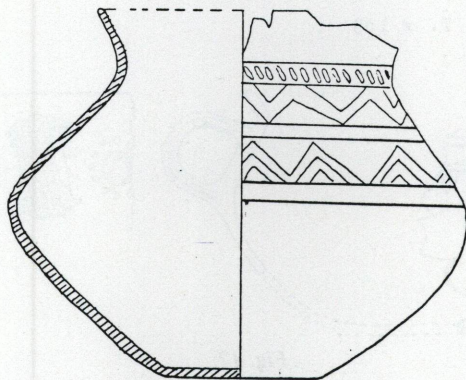
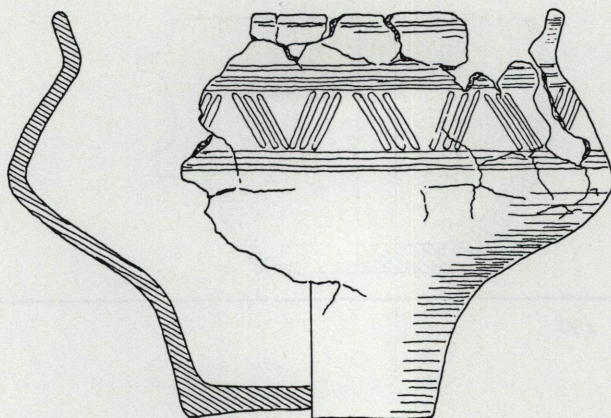


Fig. 11.

Urnegrav T. x 108



---

Bikar til grav T. x 109

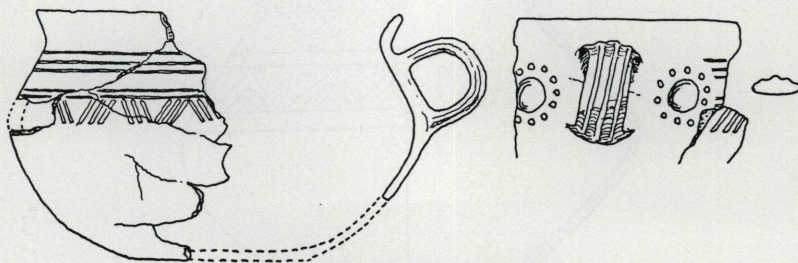


Fig. 12.

trækulspletter, hvor enkelte er registreret som kogegruber, stammer sandsynligvis fra tidligere oldtids bo- og rasteplasser, dertil kommer en flint-flækkekniv og afslag.

Ordet gravforstyrret eller røver har lydt. Hvis gravfreden er kræn-

ket, er det ikke af en grådig røvers higen efter at eje eller omsætte ting. I ærbødighed og med al respekt for oldtidens mennesker er gravpladsen fra yngre romersk jernalder udgravet til bevarelse for eftertiden.

Urnegrav AX. x218

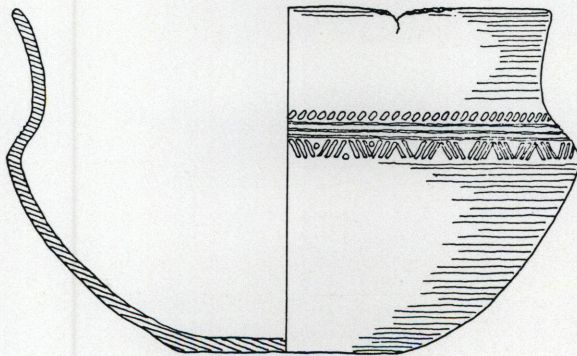


Fig. 13.

...of the ... of the ...  
...of the ... of the ...  
...of the ... of the ...  
...of the ... of the ...  
...of the ... of the ...

...of the ... of the ...  
...of the ... of the ...  
...of the ... of the ...  
...of the ... of the ...  
...of the ... of the ...

Figure 1

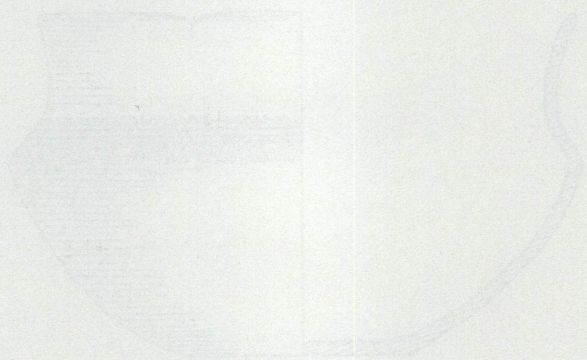
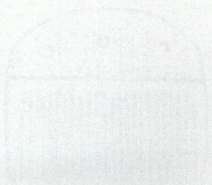


Fig. 1





THE UNIVERSITY OF CHICAGO  
DIVISION OF THE PHYSICAL SCIENCES  
DEPARTMENT OF CHEMISTRY  
5708 SOUTH CAMPUS DRIVE  
CHICAGO, ILLINOIS 60637

TABLE OF CONTENTS

Page	Chapter
1-10	1. Introduction
11-20	2. Experimental
21-30	3. Results
31-40	4. Discussion
41-50	5. Conclusions
51-60	6. Appendix
61-70	7. Bibliography
71-80	8. Index



Udgivet af Harja - arkæologisk forening.  
Formand: Jan Porsgaard, Musvågevej 50, 5210 Odense NV, telf. 09 - 16 12 43.  
I redaktionen: E. Bjarnov, Henning Hansen, Anders Jæger.  
Ansvarshavende: Harja's bestyrelse.  
Tryk: Bogense Bogtrykkeri.

Følgende numre er udkommet:

Harja	1973	Udsolgt.
Harja	1974	
Harja	1976	Udsolgt.
Harja	1978	
Harja	1979	
Harja	1971 1981	Jubilæumsskrift.
Harja	1985	

