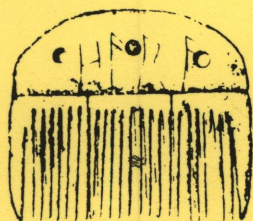


NAU 88



HARJA

Arkæologisk Forening

December 1990

MAU 88





HARJA
Arkæologisk Forening

NAU 88

INDHOLD

Vi bringer en tak
Harja Arkæologisk Forening
Folkeuniversitetet
FSM – NAU 88 – De arkæologiske
resultater...
Breve fra lejrdeeltager

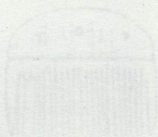
Forsiden:

*Broncesmykke med såkaldt gudeslam-
motiv. Dat. tidligste middelalder.*

*Fundet, i pløjelaget på middelalderboplad-
sen, ved detektorafsøgning.*

(Åsum Enggård).

ARKAEOLOGISK FORENING
HARJA



NAU 88

INDHOLD

Vi bringer en tak
Hera Arkæologisk Forening
Folkeministeriet
FSM - NAU 88 - De arkæologiske
resultater
Blev til lejligheder

Vi bringer en tak

Vi bringer en særlig tak til Ingeniør N.M. Knudsens Fond, samt Marta og Erik Scheibels Legat.

Uden deres økonomiske støtte, ville udgivelsen af dette skrift ikke have været muligt.



HARJA Arkæologisk Forening

Et arrangement af NAU 88's størrelse kan ikke gennemføres uden at de frivillige hjælpere bruger en stor del af deres fritid på at forberede, gennemføre og afslutte.

Ligeledes vil en lejr som NAU 88, dens arrangører og deltagere i høj grad være afhængig af det lokale samfunds støtte og bevågenhed.

Det vil heller ikke være muligt at gennemføre en lejr med så højt et aktivitetsniveau uden økonomisk støtte fra anden side.

Vi vil gerne takke alle der deltog i aktiviteterne om NAU 88. Tak til Hr. Hans Fischer Boel, på hvis jorde det hele fandt sted. En særlig tak til Fru Ingrid Fischer Hansen og Hr. Kaj Teilmann som måtte være vore naboer i den tid lejren varede, samt en tak til beboerne i Åsum for den venlige interesse der blev lejren til del.

En særlig tak til Ingeniør N.M. Knudsens Fond, samt til Marta og Erik Scheibels Legat, uden deres økonomiske støtte, ville udgivelsen af dette skrift ikke være muligt.

At ekskursionerne og foredragene gennemførtes, skyldes i høj grad Odense Mag. 4. afdeling, der modsat Jubilæumsfonden, syntes at arrangementet var værd at støtte.

Ved sluttelig at takke vore "gamle" samarbejdspartnere, Folkeuniversitet og Fyns Stiftmuseum for et godt samarbejde, håber vi at have husket alle.

*Med ønsket om et
snarligt gensyn,
de bedste hilsner
HARJA*



Folkeuniversitetet

Folkeuniversitetet i Danmark er oprettet i 1898 som en landsdækkende virksomhed, der rent organisatorisk er opbygget som 6 afdelinger, nemlig de stationære afdelinger i tilknytning til universiteterne i København, Roskild, Odense, Århus og Aalborg samt Landssekretariatet, beliggende i Odense, som tager sig af virksomheden uden for universitetsbyerne og uden for Københavns Amt.

Denne virksomhed sker via initiativer og ønsker om undervisning fra et netværk af lokal-komitéer, spredt over hele landet, og der findes i dag ca. 145 lokal-komitéer, som dækker ca. 190 kommuner ud af de 256 kommuner, der findes uden for Københavns Amt, altså en dækning på ca. 75%.

Lovgrundlaget er lov om fritidsundervisning og lov om styrelse af de højere uddannelsesinstitutioner, og Folkeuniversitetets formål er at sprede oplysning om og forståelse for forskningens arbejdsmetoder og resultater og at være bindeled mellem videnskaben, kunsten og samfundet. Undervisningen foregår over kortere eller længere forløb i form af forelæsninger, som bredt orienterer om et givet fagområde eller emne, eller som kurser, hvor man i et længere forløb går mere i dybden med det ønskede emne.

Siden 1982 har Folkeuniversitetet samarbejdet med den amatørarkæologiske forening HARJA om årlige udgravningslejre i sommerferien, normalt over 4 uger. Disse har helt opfyldt Folkeuniversitetets formålsparagraf, idet deltagerne må siges at få førstehånds indsigt i, hvorledes forskerne på dette felt arbejder, både i praksis og teori, idet man både får kendskab til selve udgravningsteknikken og til daterings-, konserverings- og udstillingsmetoder og -former.

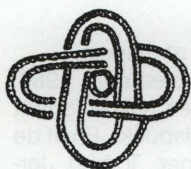
I 1988 forsøgte Folkeuniversitetet i et samarbejde med HARJA og Fyns Stiftsmuseum at arrangere en Nordisk Amatørudgravningslejr i anledning af Odense By's 1000 års jubilæum med deltagere fra de skandinaviske lande, og det er vort indtryk, at dette 4-ugers forløb – trods vejrgudernes lidt ublide indstilling – blev gennemført til såvel arrangørernes som deltageres tilfredshed.

Vi har forstået, at Fyns Stiftsmuseums Amatørtjeneste har planer om at udbygge dette års arrangement til et videre samarbejde med arkæologiske foreninger i de øvrige nordiske lande, og da Folkeuniversitetet i Danmark gennem lang tid har haft et samarbejde med de øvrige nordiske folkeuniversiteter, vil vi følge dette initiativ med interesse.

Herudover vil Folkeuniversitetet naturligvis fortsætte det etablerede samarbejde med HARJA og Fyns Stiftsmuseum.

Vi benytter lejligheden til at takke for et godt samarbejde også om dette års gravelejr.

Folkeuniversitetet
Landssekretariatet
Odense Universitet
DK-5230 Odense M



NAU-88. De arkæologiske resultater

Som optakt til Odense bys 1000 års jubilæum i 1988 efterlyste Odense Kommune forslag og ideer til arrangementer, der kunne kaste glans over begivenheden. Harja, Folkeuniversitetet og Fyns Stiftsmuseum tog opfordringen til sig og skitserede sammen ideen om afholdelse af en Nordisk Amatørarkæologisk Udgravningslejr. For nemheds skyld benævnt NAU-88. Lejren skulle afholdes i løbet af juli måned i eller nær ved Odense, og ideelt ville det være, om det arkæologiske undersøgelsesobjekt kunne blive en vikingetidsbebyggelse fra tidspunktet for Odenses grundlæggelse. Som det spøgefuldt blev udtrykt: "Vi skal finde en mønt fra år 988!"

Forslagsstillerne syntes naturligvis selv, at NAU-88 kunne blive et godt aktiv til markering af byens store fødselsdag. Det historiske perspektiv og det nordiske samarbejde blev fremhævet som væsentlige ingredienser. Dertil kunne arrangementet blive en spændende udbygning af den tradition for årligt tilbagevendende udgravningslejre for danske amatørarkæologer, som Harja siden 1976 har været initiativtager til og som Folkeuniversitetet og Fyns Stiftsmuseum gennem flere år har været med i.

NAU-88 med egentlige jubilæumsmidler var derfor en skuffelse. Heldigvis påvirkede det ikke viljen til at gennemføre lejren alligevel. Snarere tværtimod!

Museets bevæggrunde til at gå ind i udgravningslejre er flere: I første række gør vi det, fordi en arkæologilejr for amatører har vist sig at være et godt aktiv for udbredelse af interessen for arkæologi og kulturhistorie. I anden række kommer så museets ønske om at "bruge" lejrdelegaternes entusiasme og muskelkraft til at flytte noget jord med.

Hvor kunne der nu findes et velegnet sted for NAU-88 i Odense eller i byens nærhed? Valget faldt på Åsum Enggård i udkanten af landsbyen Åsum umiddelbart øst for byen.

På gårdens marker, der grænser ned mod den brede og idylliske Lindved ådal – og i vore dage med udsigt til den ekspanderende storbys højhuse i Vollsmose – gjorde ejeren af Åsum Enggård, nu afdøde Arne Fischer Hansen, for omkring 30 år siden interessante oldtidsfund. Ved grusgravning på et næsagtigt fremspring ud i ådalen (område 1 på kortudsnittet fig.1) fremkom fint ornamenterede potteskår fra bondestenalderen (ca. 3400 år f.Kr.f.) Andre steder på markerne blev der fundet to bronzesmykker – i fagsproget benævnt fibler. De omtales af Henrik Thrane i en artikel i Fynske Minder, 1973, som "bemærkelsesværdige" og "usædvanlige".

Smykkerne stammer begge fra yngre germansk jernalder (6–800 år e.Kr.f.) – et afsnit af Fyns fortid, hvis væsentligste kendetegn er, at der næsten ikke kendes fund herfra. De to smykker antydede, at der her ved Åsum Enggård måske fandtes en bebyggelse eller gravplads i den "mørke tid", som yngre germansk jernalder kaldes i Thranes artikel. Den nære beliggenhed ved Åsum, hvis navn stednavneforskerne daterer til jernalderen, gjorde området yderligere interessant.

På den baggrund var det klart, at museet havde et "godt øje" til Åsum Enggårds marker, og at det stod på ønskelisten at foretage nærmere undersøgelser. Mere intensive markrekognosceringer og større udgravninger og fladeafdækninger skulle der til for at få mere præcis viden om, hvad der egentlig var sket her i fordums dage. Andre arkæologiske opgaver rundt på Fyn gjorde

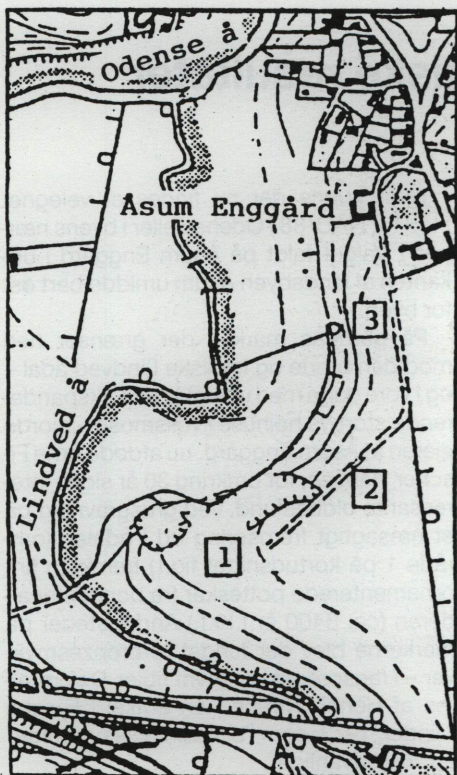


Fig. 1. Udgravningsområdet ved Åsum Enggård. Udgravningerne fandt sted på lokaliteterne 1 og 3.

dog, at Åsum Enggård-sagen blev presset ned på museets prioritetsliste.

Med planerne om NAU-88 blev Åsum Enggård-sagen pludselig aktuel. Nærheden til den jubilerende by var fin. Arkæologisk var opgaven perspektivrig og stedet velegnet til lejrplads. Da markens nuværende ejer, fru Else Fischer Hansen, og hendes søn, Hans Fischer Boel, der forpagter marken, ydermere stillede sig yderst forekommende over for tanken om lejr og udgravning, gik vi igang med de indledende manøvrer.

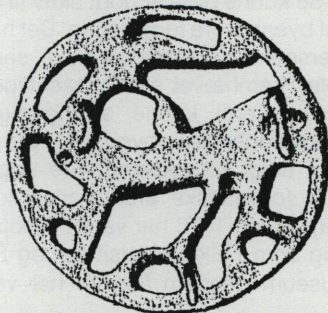
For at blive pejlet ind på områder af marken, hvor en egentlig udgravning kunne være lønnende, fik vi den rutinerede amatørarkæologi-gruppe fra Odense NØ – under Ellen Espersens ledelse – til at foretage en

systematisk gennemgang af marken.

Rekognosceringerne indledtes i 1986, umiddelbart efter at frosten havde forladt jorden, ja faktisk før det tidspunkt. En af de ihærdige amatørarkæologer, Torben Jørgensen, kunne næppe vente med at komme i jorden. Bevæbnet med sin metal-detektor vovede han sig ud i den oplødte pløjejord. Det første, han fandt, var det lille forgyldte bronzespænde (fig. 2), som snart



Fig. 2. Smykke fundet ved rekognoscering på Åsum Enggård. Vist fra for- og bagside



fandt anvendelse som NAU-88's logo. Spændet er udsmykket i bedste vikingetids-stil med et dyr, der med vidtåbent gab ser sig tilbage over skulderen og hvæser ad en usynlig forfølger. Motivet har rødder i hendedskabens tid, men fandt i begyndelsen af middelalderen anvendelse som Kristus-symbol – det såkaldte Gudslam eller Agnus Dei, som det kaldes på latin. Fundet varlede godt for de fremtidige undersøgelser på Åsum Enggård's marker! Et blik på NØ-gruppens arbejdskort fra rekognosceringerne (fig. 3) viser det på overbevisende måde:

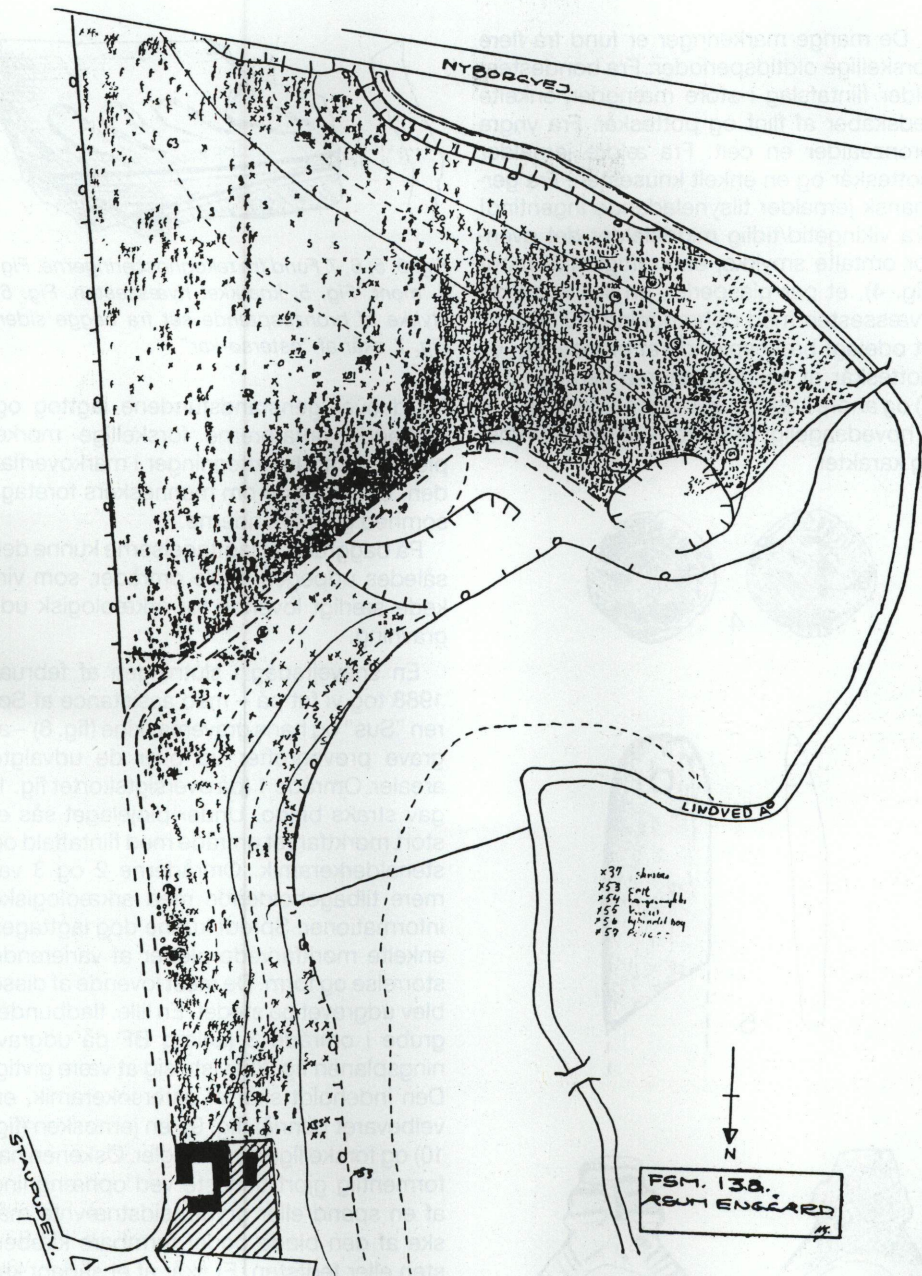


Fig. 3. Arkæologigruppens fund afsat på dens arbejdskort.

De mange markeringer er fund fra flere forskellige oldtidsperioder: Fra bondestenalder flintafslag i store mængder, enkelte redskaber af flint og potteskår. Fra yngre bronzealder en celt. Fra ældre jernalder potteskår og en enkelt knusesten. Fra germansk jernalder tilsyneladende ingenting! Fra vikingetid/tidlig middelalder det ovenfor omtalte smykke, en kraftigt slidt mønt (fig. 4), et par glasperler, en lille knækket hvæssesten med ophængningshul (fig. 5), et ødelagt bæltespænde af bronze (fig. 6), potteskår af såkaldt østersø-keramik (fig. 7) og andre karformer. Dertil en del stumper – hovedsageligt af metal – af ubestemmelig karakter.

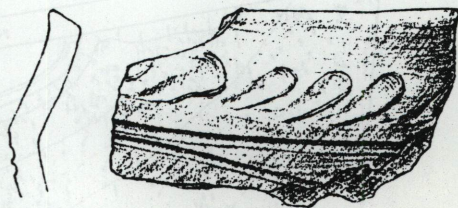
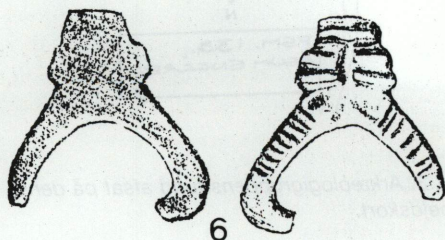
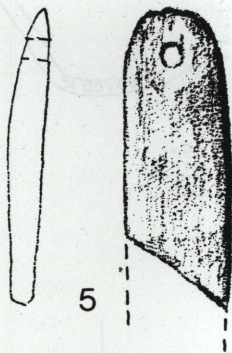
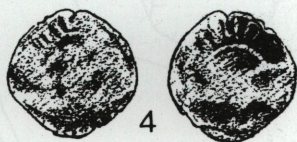


Fig. 3, 5, 6, 7. Fund fra rekognosceringerne. Fig. 4, mønt. Fig. 5, knækket hvæssesten. Fig. 6, stykke af bronzespænde set fra begge sider. Fig. 7, skår af "østersø-ker"

Ud over genstandsfundene iagttog og kortlagde amatørerne forskellige mørke pletter og andre aftegninger i markoverfladen, der vidnede om menneskers foretagelse gennem tiderne.

På baggrund af iagttagelserne kunne der således udpeges nogle områder, som virkede særligt lovende for arkæologisk udgravning.

En snevejrsdag i slutningen af februar 1988 tog vi fat på – med assistance af Søren "Sus" og hans gravemaskine (fig. 8) – at grave prøvegrøfter ud over de udvalgte arealer. Område 1 (på oversigtskortet fig. 1) gav straks bingo. Under pløjelaget sås et stort mørktfarvet område med flintaffald og stenalderkeramik. Områderne 2 og 3 var mere tilbageholdende med arkæologiske informationer. Spredt kunne dog iagttages enkelte mørkfarvede pletter af varierende størrelse og form. De mest lovende af disse blev udgravet på stedet. En lille, fladbundet grube i område 3 (anlæg BF på udgravningsplanen fig. 25) viste sig at være givtig. Den indeholdt skår af østersøkeramik, en velbevaret bennål (fig. 9), en jernøsken (fig. 10) og forskellige dyreknogler. Øskenen har formentlig gjort tjeneste ved ophængning af en spand eller gryde, sidstnævnte måske af den bløde og let formbare klæbersten eller fedtsten. Et skår af et sådant kar (fig. 11) blev ihvertfald senere fundet på markoverfladen af en lejrdeeltager, Gunnar Henriksen, leder af den navnkundige arkæologigruppe i Gudme.



Fig. 8. Der graves søgegrøfter.

Ideen med NAU-88 var – som tidligere omtalt – at grave på en vikingetidsplads og at give udgravningsdeltagerne indsigt i de arkæologiske arbejdsprocesser.

Fundene fra yngre germansk jernalder og tidlig middelalder gjorde, at vi tillod os at være optimistiske med hensyn til også at komme på sporet af vikingetiden.

Forsøget burde ihvertfald gøres!

Stenalderpladsen faldt periodemæssigt uden for oplægget for udgravningslejren, men valgte på grund af dens andre kvaliteter, blandt andet muligheden for at gøre mange fund, specielt af flint, der givetvis ville interessere udgravningsdeltagerne fra vore nordlige nabolande, hvor flint ikke forekommer naturligt aflejret.

Udgravningsprogrammet var hermed besluttet. Der skulle graves på lokaliteterne 1 og 3. Udfaldet af vore anstrengelser vil være at læse senere.

Da området for lejren således var udvalgt, kom turen til planlægningen af undervisning og organisering af det praktiske arkæologiske arbejde. Her var vi på nogenlunde sikker grund! Vi – og iøvrigt Harjas bestyrelse – var ikke i tvivl om, at lejren ved

Åsum i sin opbygning skulle ligne tidligere afholdte udgravningslejre, hvor vi gennem en årrække mener at have opbygget et vist know-how. På NAU-88 skulle op mod 100 mennesker, i hold fordelt over 4 uger, fungere på en fagligt-forsvarlig udgravning, men samtidig også få et fællesskab ud af 24 timers samvær i uvante omgivelser. I et telt. På en bar græsmark. Uden særlige installationer eller moderne bekvemmeligheder.

Traditionelt er lejrene opbygget over nogle faste rammer i et tidsskema for dagens undervisning og arbejde. Hver uge udgør et selvstændigt modul, som alle deltagere skal igennem. Deltagerne over flere uger bliver skånet for en del undervisning, men skal til gengæld gøre nytte som instruktører for de mere uerfarne. Herudover var det vor plan på Åsum Enggård at byde vore nordiske interessefæller velkommen med en række fællesaktiviteter i aftentimerne.



Fig. 9, 10. Bennål og jernøsken fra anlæg BF.

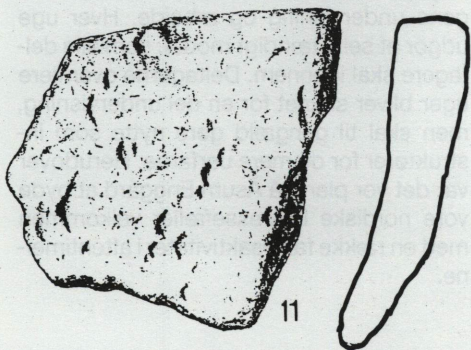


Fig. 11. Skår af klæberstenskar fundet på markoverfladen.

Onsdags-aftenerne bestod – som det eneste programpunkt – ikke af en gentagelse. Her havde vi, med Folkeuniversiteternes Landssekretariat som sponsor, været heldige at kunne tilsige en række af landets mest vidende forskere netop inden for de felter af oldtiden, vi skulle beskæftige os med. 2 foredrag havde udgangspunkt i stenalderen. Næmlig museumsinspektør Niels H. Andersen, Moesgård, der fortalte om de gådefulde centralpladser i bondestensalderens midte. Centerleder Bo Madsen, Lejre, der i samarbejde med Jaques Pelegrin, Paris, fortalte og på særdeles instruktiv facon fremstillede flintredskaber. Vikingetiden/middelalderens århundreder blev varetaget med spændende foredrag af Bjarne Lønborg, Fyns Stiftsmuseum, der fortalte om fremstilling af kopier af redskaber og dragter og Stig Jensen, Ribe, der fortalte om vikingetidens og den tidlige middelalders byggeskik. Foredragene foregik på Odense Universitet og var åbne for alle interesserede. Deltagerne på lejren blev fragtet til universitetet med bus, betalt af Odense Kommunes Kultur- og Fritidsforvaltning, som en hilsen til lejrdeltagerne fra den jubilerende by.

Ugeplanen kom til at se således ud:

UGEPROGRAM Åsum Enggård 1988

Mandag	Tirsdag	Onsdag	Torsdag	Fredag	Lørdag
8.15 Introduktion: "Ugen der kommer" Udflugt: "Fyns forhistorie"	8.15 Undervisning: Udgravnings- teknik – "Hvad skal vi kigge efter?"	8.15 Undervisning: "Kulturrids"	8.15 Undervisning: "Kulturrids – fortsat"	8.15 Undervisning: "Ugen der gik"	8.15 Oprydning og rengøring
9.30 Pause					
9.45 Gravning		9.45 Gravning		9.45 Gravning	
12.00 Middagspause					
13.30 Gravning		13.30 Gravning		13.30 Gravning	
16.30 Fri/spisning					
19.30 Aftentur i Åsum by	Friaften	19.30 Folkeuniv. foredrag – Odense Universitet	19.30 Arbejde med ugens fund	Afslutnings- fest	

Undersøgelsen

Stenalderfeltet. Område 1.

Et par dage før udgravningslejren startede, havde vi med gravemaskine genfundet og afdækket området, der ved prøveudgravningen i det tidlige forår havde givet så lovende resultat. Her var fundet masser af trækulsholdig jord, flintaffald og keramik fra den midterste del af bondestenalderen. Vi blev ikke skuffede!

Under det af ploven omrodede muldlag forekom konturerne af en ca. 15 m lang og maksimalt 6,5 m bred lidt uregelmæssigt formet struktur.

Første opgave bestod i at afrensning det af-lange anlæg til undergrunds-niveau.

Det var et større arbejde inden billedet "kom i kassen" (fig. 12). Inden da havde både udtørring af den ret lerede undergrund og store mængder regn i voldsomme tordenbyger flere gange spoleret finafrensningen, der blev foretaget med graveske. Allerede ved denne første overfladiske afrensning fandtes mange oldsager fra bondestenalderen. Der blev opgravet en del keramik (fig. 13), velbevarede dyreknogler og større og mindre dele af ituslåede flintredskaber.

Det blev vor svenske assistent Birgitta Ersson, der forestod næste led i processen:

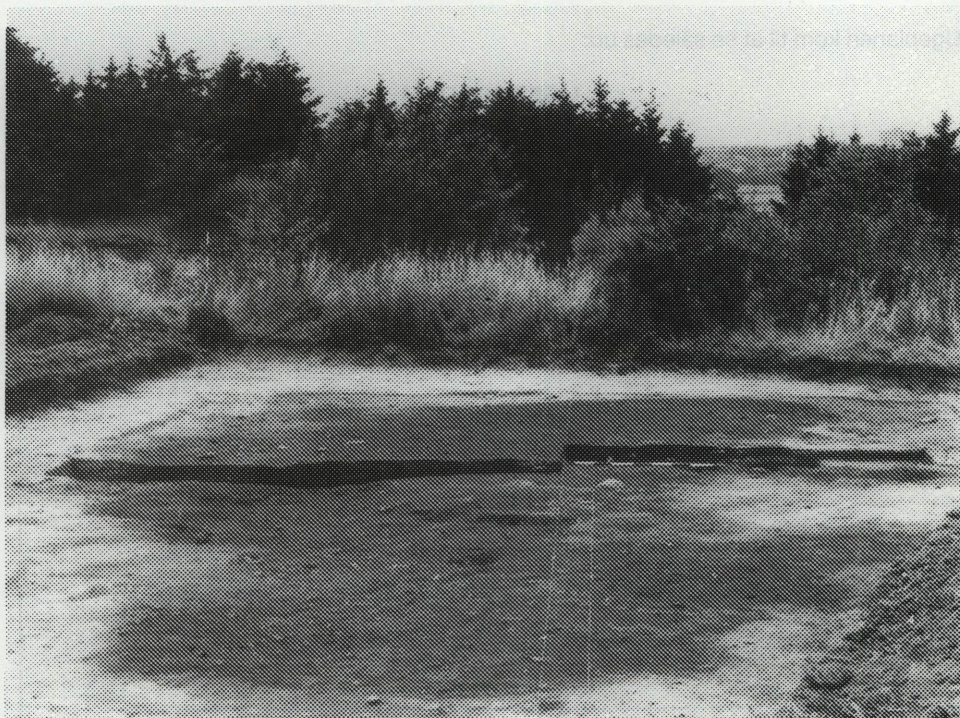


Fig. 12. Stenaldergrøften i afrenset stand – set fra sydøst.

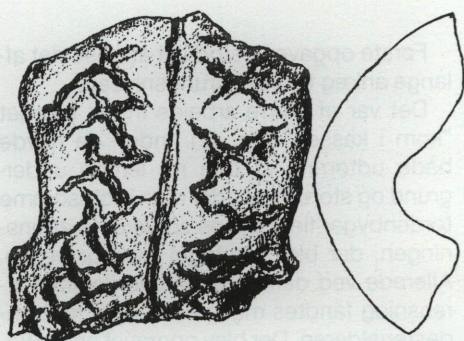


Fig. 13. Ornamenteret hank af stenalderkar.

nemlig at få den afrensede flade målt ind og detailtegnet. Opmålingen blev foretaget med hjælp af flere af lejrdeeltagerne, men det var Birgittas fortjeneste, at den mørke struktur nu er dokumenteret for eftertiden med en omhyggelig udarbejdet fladeopmåling i målestoksforholdet 1:20 (fig. 14). På tegningen ses et forskudt kors tegnet gennem anlægget. Det er sporet efter den valgte udgravningsstrategi, så vi om muligt og ihvertfald efter bedste evne fik så mange oplysninger ud af vores "higen og søgen".

Efter en del grublen blev vi enige om, at måden, vi kunne nå at udgrave en repræsentativ del af anlægget på, var at lægge et snit henholdsvis på langs og tværs af anlægget. At snittet er lagt forskudt er en arkæologisk, metodisk spidsfindighed. Ved at forskyde den såkaldte korsbalk opnår man at få et helt gennemgående snit ved at spejlvende den ene halvdel. Vi valgte at

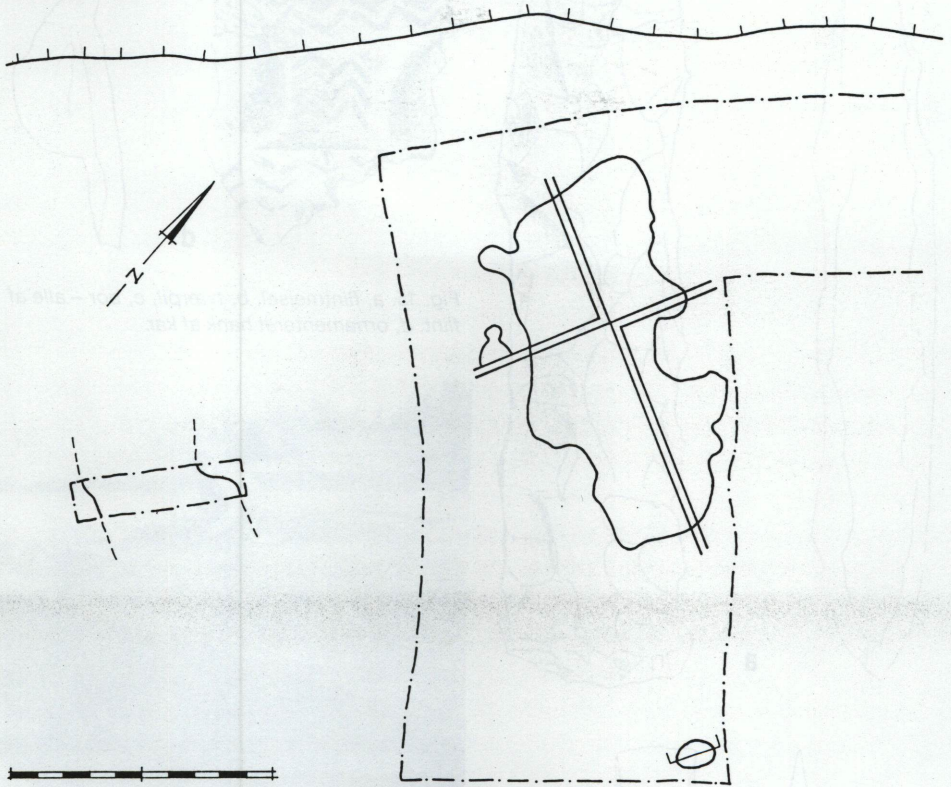


Fig. 14. Udgravningsplan over stenalderfeltet.

lægge ud med det forskudte snit i N-S gående retning – eller på tværs af længdeforløbet af den mørke plamage. Her udgravede vi 1 meter brede grøfter ned til den gule lerede undergrund, eller der hvor stenalderfolkene spader ikke var nået. Grøften var gravet maksimalt 80–85 centimeter ned i undergrunden. Da fundmængden i disse blot ca. 6,5 kvadratmeter var helt overvældende – oldsagerne lå tilnærmelsesvis i lag – blev det besluttet at vi ville koncentrere indsatsen om at udgrave disse få kvm med så megen omhu som muligt. Altså kunne man se en flok på 8–10 deltagere med enden i vejret udgrave hver en del af disse kvadratmeterfelter i tynde lag. Alle oldsager blev indsamlet og katalogiseret

efter deres placering i grøften. Som nævnt var der utroligt mange fund. Nogle af disse er afbilledet herunder (fig. 15).

De kan alle dateres til perioden ca. 3400 år f.Kr.fødsel – også kaldet den tidlige del af mellemneolitiske tragt bægerkultur. Snittet på tværs af grøften (fig. 16) viste os tydeligt, at grøften var opfyldt gennem to faser. Nederst lå et gråt udvasket og sandet lag. Heri fandtes enkelte større oldsager, bl.a. fragmenter af slebne flintøkser (fig. 17), pilspejlsider og dele af flot ornamenteret keramik (fig. 18). En af udgravningens sidste dage blev der i det grå lag fundet rester af ret opløste knogler og en enkelt tand. Denne uge deltog både en mediciner og en tandlæge, og de beskrev uden tøven fun-

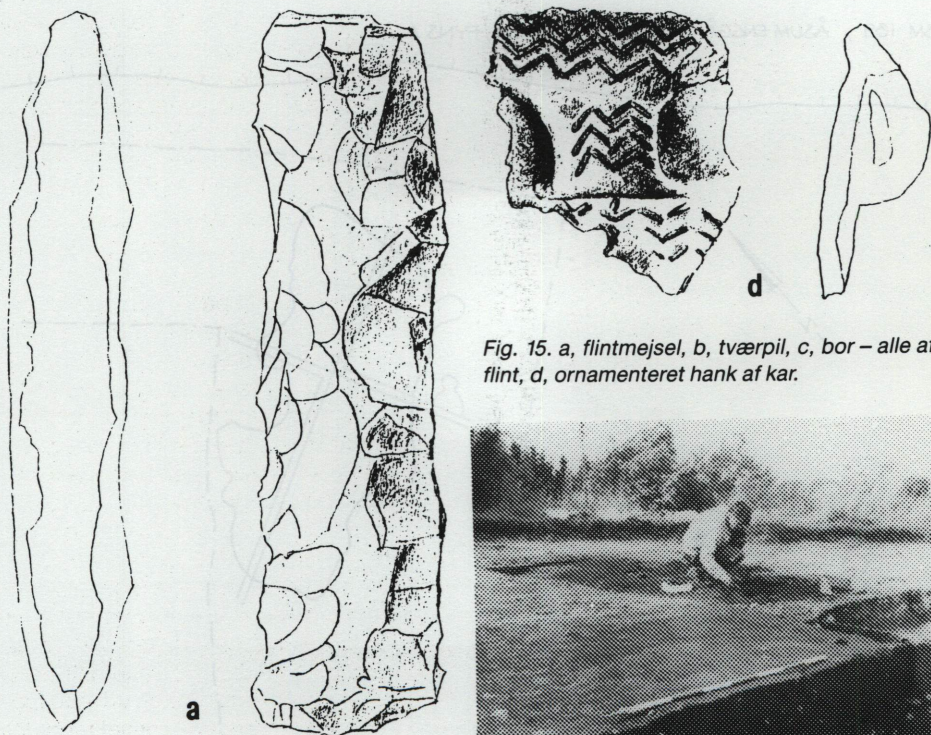


Fig. 15. a, flintmejsel, b, tværpil, c, bor – alle af flint, d, ornamenteret hank af kar.



Fig. 16. Snit i stenaldergrøften set fra nordvest.

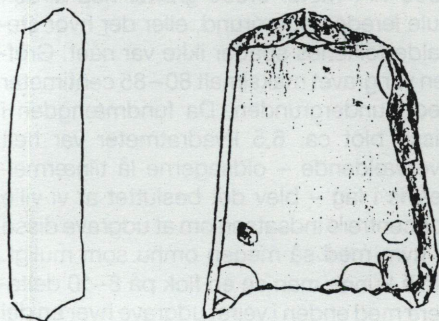
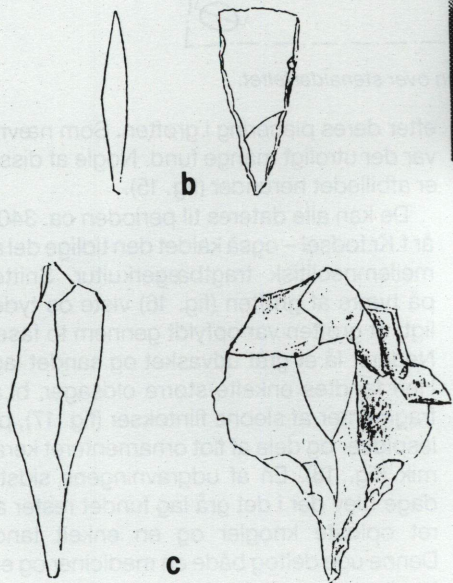


Fig. 17. Nakke-ende af sleben flintøkse.

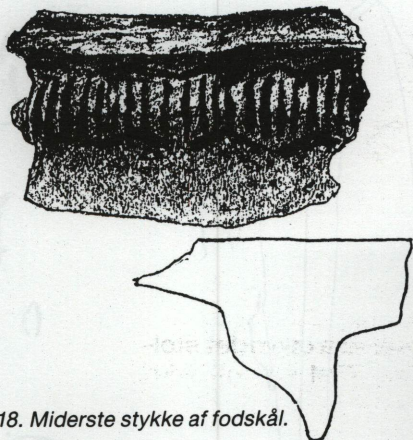


Fig. 18. Miderste stykke af fodskål.

det som være henholdsvis rester af et lårben og en kindtand, begge fra et menneske (fig. 19). Unægteligt en spændende detalje – derom senere.

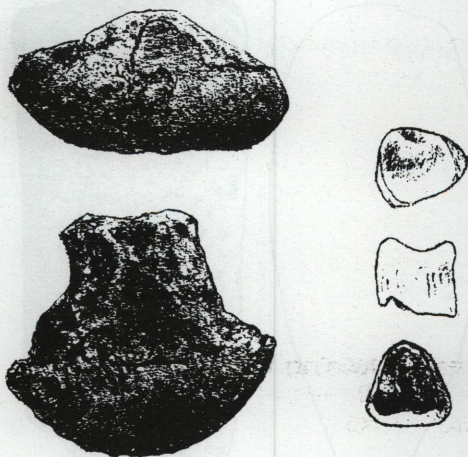


Fig. 19. Til venstre: stykke af lårben af menneske, til højre: mennesketand. Begge stykker er set fra forskellige vinkler.

Over det grå bundlag lå et mørkere og trækulsholdigt lag med utroligt mange oldsager. Her lå større og mindre dele af flintredskaber (fig. 20), større og mindre stykker keramik (fig. 21) og en mængde delvist brændt lerklining. I lerkliningene kunne man tydeligt se, hvorledes leret havde siddet

klasket op ad grenflettede vægge. Endvidere fandtes der i laget en del dyreknogler – tydeligvis fra husholdningen.

Det righoldige oldsagsmateriale fra de få udgravede kvadratmeter er spændende og varieret. En egentlig gennemgang af de mange fund vil dog blive alt for omfattende at beskrive i denne sammenhæng. Vi vil i stedet lade de afbildede oldsager tale for sig selv. I stedet skal kort gives et tolkningsforsøg af hele fundet på stenalderpladsen.

Den strategiske placering på et næs – nu delvist bortgravet ved grustagning – de tidligere fund i grusgraven og siden ved NØ-arkæologigruppens arbejde gjorde, at vi kort efter afdækningen med gravemaskine var klar over, at her stod vi sikkert overfor en enkelt grøft tilhørende et såkaldt Sarup-anlæg. En anlægstype navngivet efter det bedst udgravede ved Sarup på SV-Fyn.

Et Sarup-anlæg kan bedst forklares som en kultplads eller et samlingssted for et større områdes beboere. I Danmark er de tidligere fundne pladser – en snes ialt – alle beliggende markant i terrænet, ud mod fugtige enge eller å-løb og afgrænset mod det faste land med såkaldte systemgrøfter. Disse grøfter findes ofte i to parallelle rækker adskilt af jordbroer. Indenfor grøfterne er nedgravet et kraftigt palisadehegn. Grøfterne har som regel et rigt indhold af oldsager.

Det var med ovennævnte in mente, at vi, efter at vi havde nået bunden i den første grøft, besluttede at prøve at efterspore endnu én udover den først erkendte. Det lykkedes, som det ses på fig. 14! Ca. 10 m sydvest for den helt afdækkede grøft fremkom endnu en grøft med et oldsagsmateriale magen til. Palisadehegnet indenfor havde vi ikke tid til at efterspore. Men det er der givetvis.

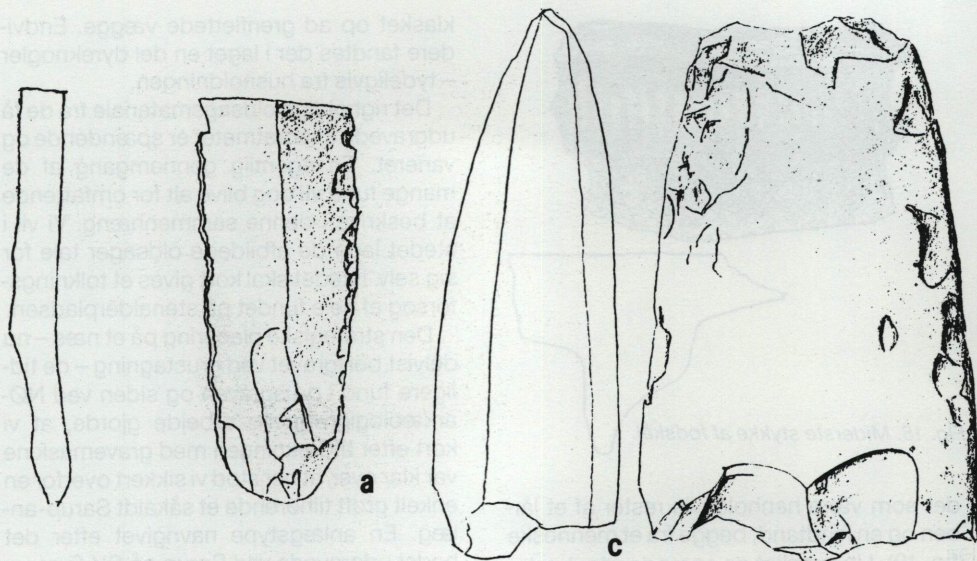
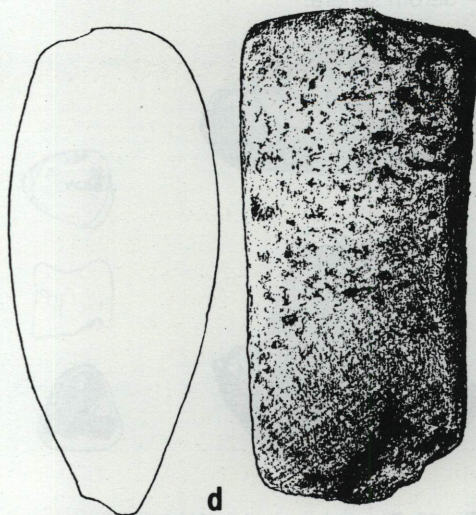
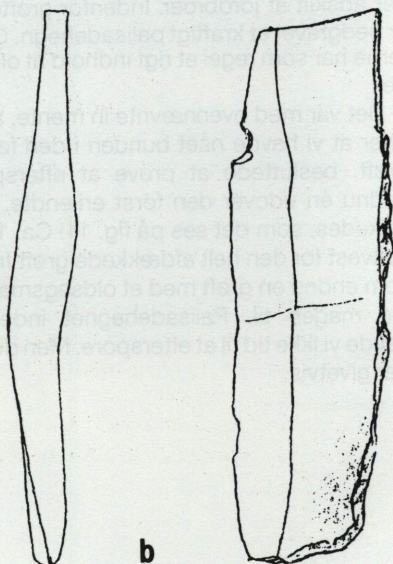


Fig. 20. a og b, flækkeseagl, c, nakkeende af tyndnakket flintøkse og d, økse af grønsten.



Ovenfor er beskrevet form og udseende af disse Sarup-anlæg, der iverigt kendes fra store dele af Europa. De kan være meget store. Således dækker pladsen ved selv Sarup i sin største udstrækning 8,5 hektar. I grøfterne og indenfor det indhegnede areal gøres ofte fund, der tyder på, at der her er foregået aktiviteter, der må have hørt det mere åndelige liv til. Her findes ofrede

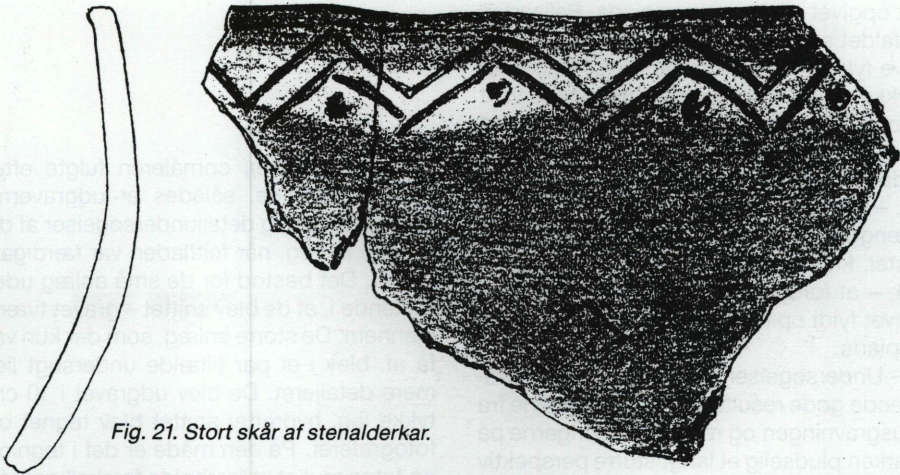


Fig. 21. Stort skår af stenalderkar.

lerkar og korn, pragtfulde flintøkser og meget andet, bl.a. ting der tyder på, at der kan have foregået rituelle handlinger af kannibalsk karakter, for af og til findes dele af menneskeknogler spredt i gruber og grøfter og ofte mellem andre ofrede genstande.

Vor grøft svarede fuldt ud til fund andre steder fra. Vi havde, som ovenfor beskrevet, fund af en mennesketand og en delvist opløst lårbensknogle, foruden at der i bundlaget blev fundet flere hele genstande. Vi tolker derfor de aflange parallelt liggende grøfter som en del af et sådant centralpladsanlæg af Sarup-typen. Grøfternes placering afskærer netop et næs. Arealet inden for grøfterne er ikke så stort som i Sarup, så pladsen har måske ikke helt haft samme betydning. Spændende ritualer har der dog sikkert fundet sted jævnfør de lidt makabre fund. Der er ikke tvivl om, at vi her bevæger os ind i nogle sammenhænge, hvor vort eget kulturelle stadi og vor egen idéverden sætter grænser for forståelsen. Men hvis vi tolker centralanlæggene som et relativt tyndt befolket områdes "forsamlingshus" tilsat en større grad af religiøsitet, tror vi begrebet nogenlunde er rammet ind. Vor kulturs forsamlingshuse er steder, hvor fester og foreningsarbejde "pudser" fællesskabsfølelserne af.

Hvordan vil man ikke om 5000 år se på en nutidig dansk konfirmation: Mellem 5 og 10 sange, ofte akkompagneret af et hammondorgel. Sangskjulere der fortæller en lille helt indforstået historie om festens midtpunkt. En nærmest rituel gavegivning til den, der nu "træder ind i de voksnes rækker". Taler fra nærtstående der på bedste vis forsøger positivt at beskrive og prise hovedpersonen. Derefter kaffe og siden dansen, hvor alle implicerede af modsatte køn bør tage en dans med konfirmanden, foruden danse med den nærmeste familie. Til slut "skrub hjem"-mad. – Vi kender alle ritualer. Ved hvordan det går for sig og er derfor ikke usikre på forløbet. Vi er trygge og hygger os i fællesskabet.

Måske er der ikke så langt til fortidens centralpladser i et samfund, hvor fællesskabsfølelsen garanteret har været mindst lige så vigtig. At der så kan stænkes lidt ekstra krydderi på historien med tegnene på kannibalisme er selvfølgelig med til at understrege det fremmedartede. Men skal konfirmanterne ikke til alters kort efter konfirmationen og symbolsk modtage Jesu kød og blod!

Efter ret kort tids brug er næsset sikkert blevet opgivet som samlingsplads. Palisaden er faldet sammen og grøfterne begyndt at blive fyldt med nedskridende jord. Efter et stykke tid må pladsen dog igen have vakt bondestenalderfolkets opmærksomhed med den fine placering ned mod den brede å-dal. Det øverste lag i grøften tyder nemlig på, – med sit indhold af trækulsholdig jord, mængder af ituslået keramik og lerkliningsrester, knogler og hverdagens flintredskaber, – at fordybningerne efter grøfterne er blevet fyldt op med affald fra en almindelig boplads.

– Undersøgelsen på næsset gav overraskende gode resultater. Nu har fundene fra grusgravningen og rekognosceringerne på marken pludselig et langt større perspektiv end blot deres værdi som oldsager fra en fjern tid. Det er dog kun en nærmest minimal del af det sikkert flere hektar store anlæg, vi fik udgravet. Området ligger rimeligt beskyttet under muldlaget. Men en dag vil det sikkert blive inddraget i den nære storbys byggeområde, og så må det være oplagt, at denne spændende rest – og hilsen fra bondestenalderen – bliver undersøgt mere grundigt.

Middelalderfeltet. Område 3.

Fremgangsmåden ved undersøgelserne i område 3 foregik i princippet på samme måde som på stenalderfeltet: frilæggelse af anlæg med maskin- og muskelkraft, opmåling og fotoregistrering af fremkomne anlæg, undersøgelse og beskrivelse af disse suppleret med snitopmålinger, evt. fotografier, hjemtagelse af fund, rengøring og nummerering.

I praksis blev arbejdet – på grund af anlæggenes forskelligartede karakter i område 1 og 3 – grebet an på forskellig vis. I område 3 var der mange og spredtliggende – ofte helt små – anlæg, fordelt ud over en større flade. Der blev indført den arbejds-gang, at vi ugevis gjorde en del af en mindre feltflade færdig. Arbejdshold startede med fladeafrensning med håndredskaber (mur-

skeer og skovle), opmåleren fulgte efter med *sit* arbejde, således at udgraverne kunne hellige sig detailundersøgelser af de enkelte anlæg, når feltfladen var færdigafrenset. Det bestod for de små anlæg udelukkende i, at de blev snittet – gravet tværs igennem. De større anlæg, som der kun var få af, blev i et par tilfælde undersøgt lidt mere detaljeret. De blev udgravet i 10 cm tykke lag, hvorefter snittet blev tegnet og fotograferet. På den måde er det i tegning og fotos muligt at fastholde forskellige lags placering, hvilket kan give oplysninger om opbygning og dermed tolkning af anlæg-gene.

Det bedste eksempel på denne fremgangsmåde var anlæg BR. Anlæg BH skulle også være undersøgt ligeså, men metoden måtte opgives, da anlægget viste sig at være en stensat brønd af ganske pæn dybde. Da den var undersøgt til bunden, kunne udgraverne imponeret noteret sig, at den var 5 meter dyb (fig. 22, 23, 24).



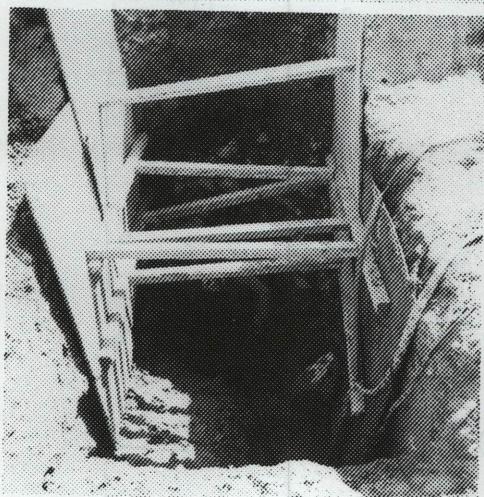
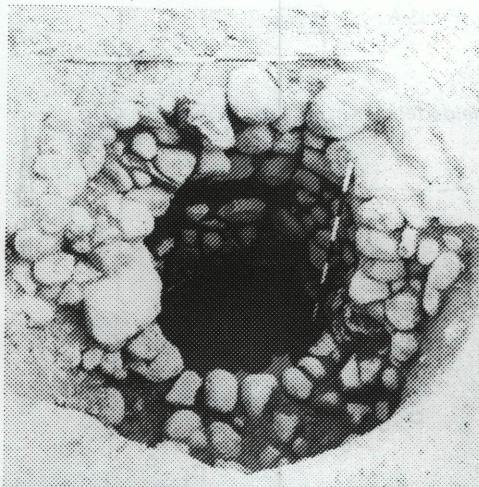


Fig. 22–24. Tre faser fra udgravningen af den stensatte brønd.

Ved at se på opmålingsplanen for område 3 (fig. 25) får man et fint samlet overblik over, hvad der – ude i terrænet – kunne virke ret kaotisk. De små anlæg – uden navns nævnelser på planen – kan for hovedpartens vedkommende henføres under kategorien "stolpehuller", altså rester af de huller, hvori man i fortiden placerede husenes tagbærende stolper eller vægstolper.

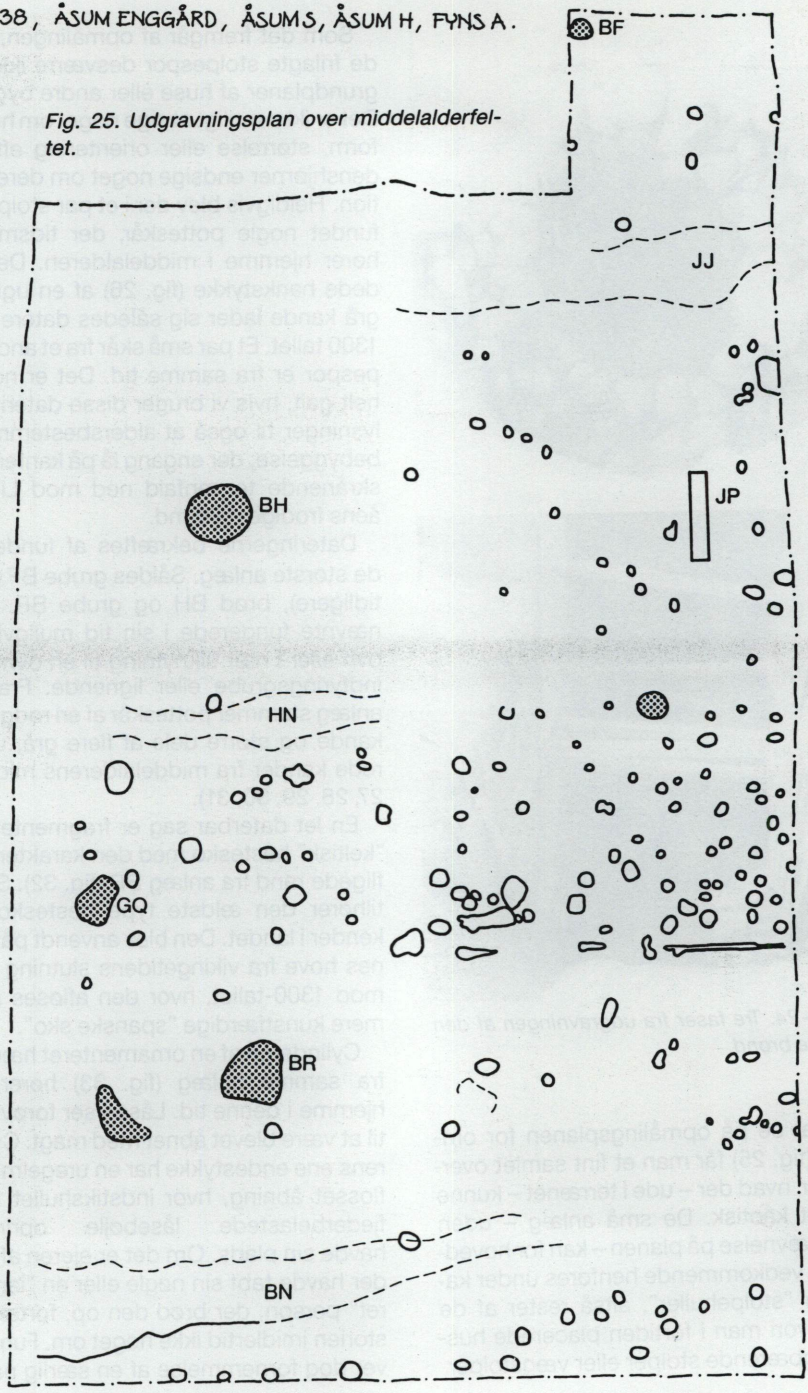
Som det fremgår af opmålingen, tegner de frilagte stolpespor desværre ikke sikre grundplaner af huse eller andre bygninger. Det er ikke muligt at sige noget om husenes form, størrelse eller orientering efter verdenshjørner endside noget om deres funktion. Heldigvis blev der i et par stolpehuller fundet nogle potteskår, der tidsmæssigt hører hjemme i middelalderen. Det afbildede hankstykke (fig. 26) af en uglaseret, grå kande lader sig således datere til 12–1300 tallet. Et par små skår fra et andet stolpespor er fra samme tid. Det er nok ikke helt galt, hvis vi bruger disse dateringsoplysninger til også at aldersbestemme den bebyggelse, der engang lå på kanten af det skrånende terrænfald ned mod Lindvedåens frodige dalbund.

Dateringerne bekræftes af fundene fra de største anlæg. Sålendes grube BF (omtalt tidligere), brød BH og grube BR. (Sidstnævnte fungerede i sin tid muligvis som ovn eller i nær tilknytning til en ovn – som indfyrringsgrube eller lignende. Fra disse anlæg stammer potteskår af en rødglaseret kande og større dele af flere grå, uglaserede kander fra middelalderens midte (fig. 27, 28, 29, 30, 31).

En let daterbar sag er fragmentet af en "keltisk" hestesko med den karakteristiske fligede rand fra anlæg BR (fig. 32). Stykket tilhører den ældste type hestesko, man kender i landet. Den blev anvendt på hestens hove fra vikingetidens slutning til hen mod 1300-tallet, hvor den afløses af den mere kunstfærdige "spanske sko".

Cylinderen af en ornamenteret hængelås fra samme anlæg (fig. 33) hører også hjemme i denne tid. Låsen ser forøvrigt ud til at være blevet åbnet med magt. Cylindrens ene endestykke har en uregelmæssig, flosset åbning, hvor indstikshullet til den fjederbelastede låsebøjle oprindeligt havde sin plads. Om det er ejeren af låsen, der havde tabt sin nøgle eller en "langfingeret" person, der brød den op, fortæller historien imidlertid ikke noget om. Fundet giver dog fornemmelse af en særlig nærhed

Fig. 25. Udgravningsplan over middelalderfeltet.



til et ellers anonymt menneske i fortiden.

Stumpen af et lille nålehus af en røknogle fra brønd BH løfter næsten en lille flig af fortidens anonymitet (fig. 34). Indskåret med fast hånd ses her et tegn, som bringer ligheden med et M i erindring. Om ejeren virkelig hed Margrethe, ved vi ikke, men tanken er tiltalende. Vi kaldte ihvertfald stykket for "Margrethes nålehus". Den slags friheder må man da have lov at tage sig – også som seriøst arbejdende arkæologer på en udgravningslejr!

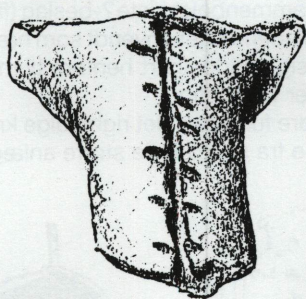
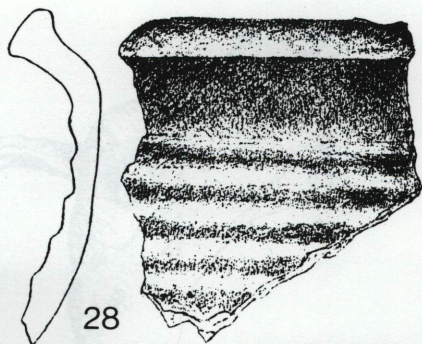
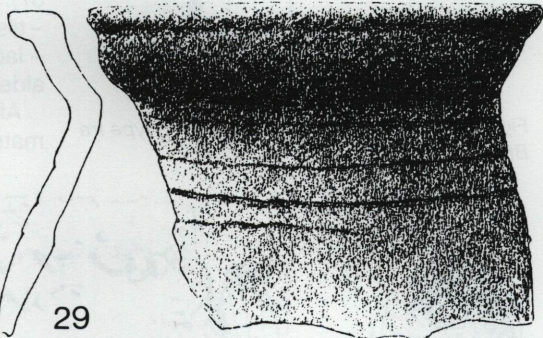
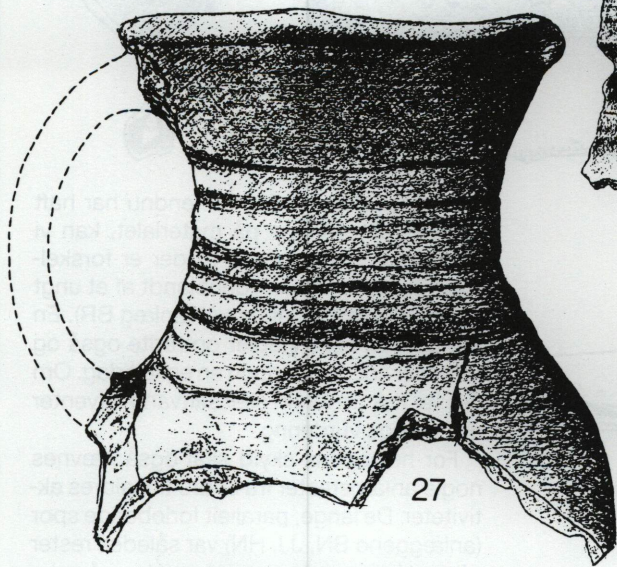


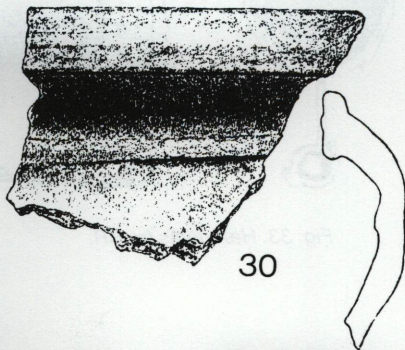
Fig. 26. Hank-stykke af middelalderkande.



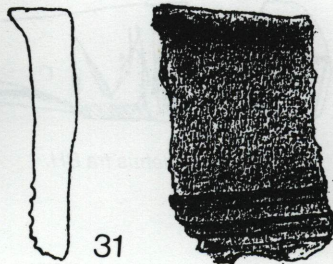
29



27



30



31

Fig. 27–31. Karakteristiske stykker af middelalderkeramik fra felt 3.



Fig. 32. Stykke af hestesko af "keltisk" type fra BR. (3:4)

Nålehusets fundomstændigheder – sammen med middelalderlige potteskår – daterer det rimeligt sikkert. Det samme kan siges om de to små skafter (til kniv, syl e.l.) (fig. 35), der dukkede op i brønd BH's fyldjord. Skafterne var begge udført ved at bore et lille fastgøringshul ind i enden af en okses tåledsknogle. Et knivfragment med bevarede rester af træskaft (fig. 36) var et redskab af mere ordinær karakter, iøvrigt også daterbar ud fra fundsammenhængen, ligeså et par hvæssesten eller bryner (fig. 37). Et sammenbøjjet kiste?-beslag (fig. 38) – tilsyneladende genanvendt som hængsel – lader sig umiddelbart henføre til middelalder eller vikingetid.

Af andre fund skal det righoldige knoglemateriale fra specielt de større anlæg ikke

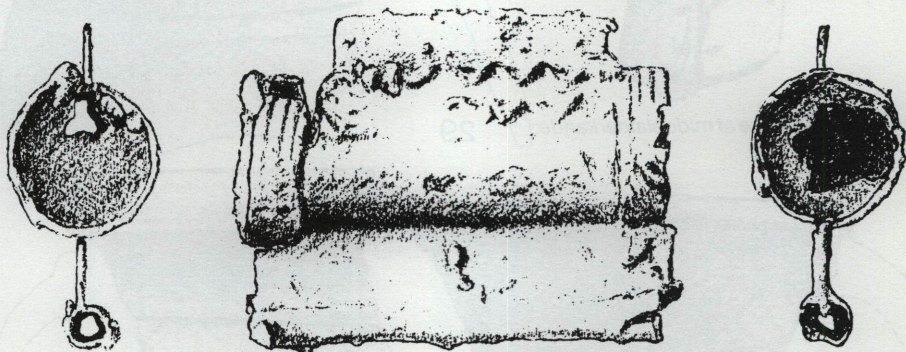


Fig. 33. Hængelås fra BR.



Fig. 34. Nålehus fra BH.

glemmes. Uden at fagfolk endnu har haft lejlighed til at kigge på materialet, kan vi umiddelbart konstatere, at der er forskellige husdyrsknogler – deriblandt af et ungt føl (anlæg BH) og af en kat (anlæg BR). En lille portion fiskeknogler optrådte også og fortæller lidt om menuen en enkelt dag. Om det var fisk fra fersk- eller saltvand, afventer en zoologs vurdering.

For helhedens skyld skal også nævnes nogle anlægsrester fra andre tidsaldres aktiviteter. De lange, parallelt forløbende spor (anlæggene BN, JJ, HN) var således rester efter et højrygget agersystem, der må være blevet anlagt på et tidspunkt efter middelalderbebyggelsens ophør. Et enkelt anlæg

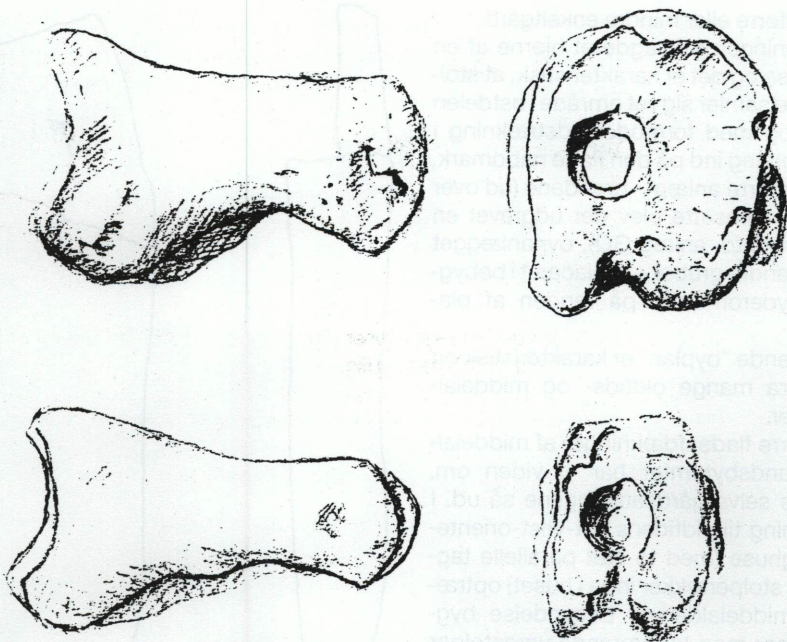


Fig. 35. Skafter af okse-tåled fra BH.

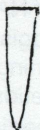
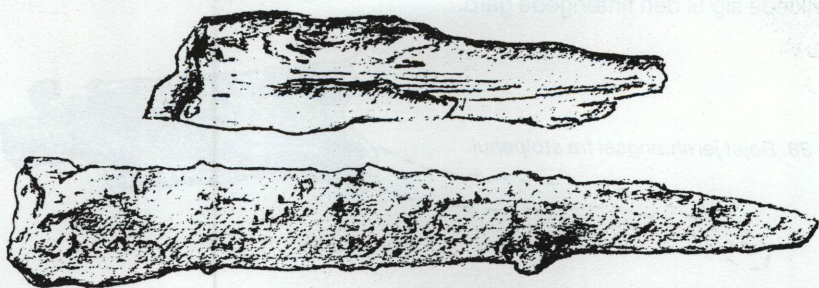


Fig. 36. Jernkniv med delvist bevaret træskæft fra BR.

(JP) stammer næsten fra vor egen tid. Det var den tilkastede grube efter en ovn til tør-ring af hør.

Udgravningen på område 3 dækkede et areal på ca. 1887 kvm. Det var lige i overkanten af, hvad NAU-udgraverne kunne overkomme, men det var i underkanten af, hvad der kræves for at give os viden om, hvad der i middelalderen skete her. Lå her en landsby eller var det en enkelt (storgård?) En væbnergård er blevet foreslået. Nærheden til det nuværende Åsum med middelalderkirke taler nok mest for det sid-

ste – en større eller mindre enkeltgård.

Udgravningerne frilagde et hjørne af en bebyggelse og det er karakteristisk, at stolpehullerne samler sig i et område i østdelen af feltet og med formodet udstrækning i samme retning ind på den flade nabomark, mens de større anlæg – brøndene (ud over den store stensatte blev der udgravet en jordgravet ditto, anlæg GQ), ovenanlægget og et par andre gruber – lå placeret i bebyggelsens yderområder på randen af platauet.

En lignende "byplan" er karakteristisk og kendes fra mange oldtids- og middelalderpladser.

Fra større fladeafdækninger af middelalderlige landsbytomter har vi viden om, hvorledes selve gårdsanlæggene så ud. I modsætning til oldtidens øst-vest-orienterede langhuse (med to sæt parallelle tagbærende stolperækker inde i huset) optræder fra middelalderens begyndelse bygningsformer med tagbærende vægstolper og bygninger liggende i vinkel på hinanden. Måske begyndelsen til den boligform, der udviklede sig til den firlængede gård.

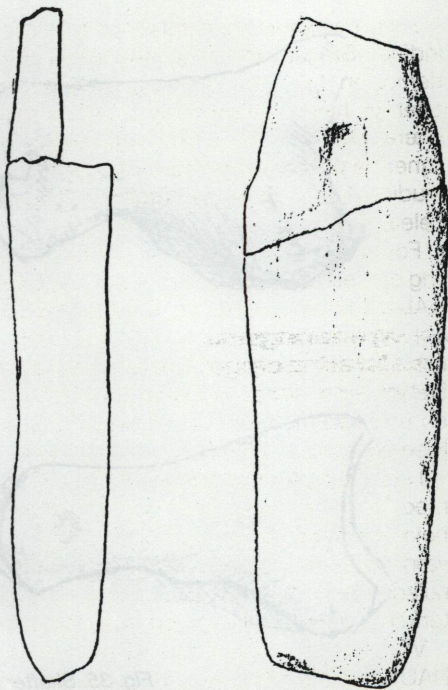
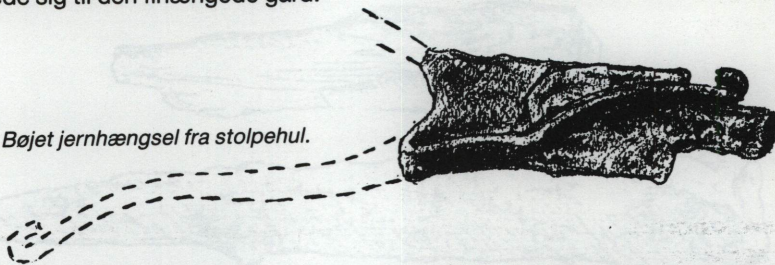


Fig. 37. Hvæssesten fra BH.

Fig. 38. Bøjet jernhængsel fra stolpehul.



En større udgravning ved Åsum Enggård må kunne skabe mere klarhed over bebyggelsens form og udstrækning. Måske byder der sig en mulighed for at få undersøgt det forhold den dag, nabomarken mod øst skal byggemodnes. Det forudses snart at skulle ske.

Men sådan er det jo ofte med arkæologi: Man får begyndt på en arkæologisk udgravning. Den kaster lys over visse spørgsmål, der afføder nye, som man herefter også gerne vil have svar på.

Men ressourcerne sætter som bekendt

en grænse, og for Åsum Enggård blev den nået med udgangen af NAU-88.

Nogle af de arkæologiske resultater indfriede ikke helt forventningerne: Vi kom *ikke* på sporet af en vikingetidsplads fra år 988 eller en yngre germanertidsplads. Overraskende dukkede der til gengæld en plads fra tidlig middelalder frem og det var sandelig heller ikke så tosset. Den gav nye oplysninger, men stillede også nye spørgsmål, der nu kan indpasses i det billede af bebyggelsesudviklingen på Fyn, der er ved at blive tegnet i disse år.

Andre arkæologiske forventninger blev indfriet: Stenalderpladsen levede helt op til dem. Den befæstede plads blev en realitet efter at have befundet sig i fiktionernes sfære. Den føjer sig hermed til rækken af lignende pladser i Danmark og indgår nu i studiet af det tidlige agerbrugs samfund og hele kultur.

For de amatørarkæologiske lejres udvikling og det nordiske samarbejdes skyld, var NAU-88 lidt af en milepæl. Der blev her åbnet for helt nye oplevelses- og erfaringsmuligheder for nordiske amatørarkæologer. Det er noget, der forhåbentlig udvikler sig til en tradition med fællesnordiske amatørarkæologilejre.

I skrivende stund arbejdes der på højtryk med NAU-89 i Vallentuna nord for Stockholm, næste år vil Finland formentlig være vært for en NAU-90 – eller hvad en sådan nu kommer til at hedde på finsk – og i de efterfølgende år står Norge og Island for tur.

Vi håber, at vi atter ses i Danmark på NAU-93. Undertegnede vil – gennem den amatørarkæologiske arbejdsgruppe under Nordisk forbund for Lokalkultur – arbejde for et sådant forløb.

Nils M. Jensen & Eigil Nikolajsen.

Tegninger Else Løvendal.

Af tekniske årsager er målestoksforholdene på tegninger og illtr. desværre ret vilkårlige.

Harja

Til supplerende læsning:

Niels H. Andersen: Sarup. Befæstede kultpladser fra bondestenalderen. Jysk Arkæologisk Selskab.

Nils M. Jensen og Eigil Nikolajsen: På arkæologisk sommerferie. Fynske Minder 1987, s. 32–48.

Erland Porsmose: De fynske landsbyers historie. Odense 1987.

Henrik Thrane: Lysglimt fra en mørk tid. Fynske Minder 1973, s. 19–28.

En fugtig uge på "NAU '88"

Vi (Susanne 8 år, Pia 4 år og undertegnede) ankom til lejren søndag eftermiddag i højt humør og solskin.

Alt tegnede på en strålende og tør uge. – Imidlertid blev nogle af vores opfattelser dog ret hurtigt ændret.

Mandag startede med en fin ekskursion, som dog mandede ud i regnvejrsidst på turen, men uden at have særlig stor indflydelse på turen.

– Men skæbnen ventede på os!

Senere på dagen blev vi nemlig overmandet af en afsindig hidsig tordenbyge. Vandet løb i stridende strømme både udenfor og indenfor i teltet.

– Ungerne hyggede sig nede i sovepenserne, medens jeg læssede vand ud (en ret håbløs gerning!). Vi klarede os dog igenem, hvilket vores indbo ikke gjorde, idet stort set alt var gennemblødt. Vores underlag svuppede lystigt henover teltbunden!

Herligt at se frem til en hel udgravningsuge med nogle få stumper tørt tøj.

Imidlertid fik vi hjælp – af kendte eller ukendte magter. I hvert fald forbedrede vejret sig, ja, vi fik ligefrem solskin, og nogle af kludene nåede at tørre.

Efter disse strabadser havde vi nogle virkelige fine dage såvel udgravnings- som lejr-mæssigt.

Bl.a. var vi så heldige at opleve flintsmedene Bo Madsen og Jacques Pelegrin hugge flint i det fri (udenfor spiseteltet). Det blev en utrolig spændende formiddag.

Fredag måtte vi dog sande, at ugens slutning blev som begyndelsen, – vand ude og inde.

Heldigvis lykkedes det at finde et par stumper tørt tøj til afslutningsfesten om aftenen, hvor vi hurtig glemte alt om vand og våde klude. Vi hyggede os nemlig store som små!

Lørdag fik vi proppet det hele ind i bilen,

og vendte så atter tilbage til civilisationen, hvor diverse goder havde ventet længselsfuldt på os hele ugen!

Nu sidder vi så inde i varmen, medens efterårsvejret raser udenfor, og finder ud af, at det jo i virkeligheden blev den helt perfekte udgravningsuge.

– For sådan er det jo at arbejde med arkæologi. Alt slags vejr og diverse strabadser bliver man udsat for, – og det er jo netop den slags oplevelser man husker, og snakker om fremover.

Birthe Højmark Jensen

Harja 88 – Åsum

Harja 88, blev for vort vedkommende en meget stor oplevelse.

Det skyldes nok, at en gruppe mennesker havde lavet et stort og godt forarbejde, vi vil hermed rette en velment tak til dem, samt til vor lejrchef, altid rar og ingen slinger i valsen, med arbejdsfordeling (måske var vi bare gode).

Sidst men ikke mindst vore 2 graveledere Niels og Eigil som på bedste vis, prøvede at sluse os amatører af guds nåde og barmhjertelighed, ind i arkæologiens fagre verden. Derrtil kommer også deres effektive arbejde med at få os rystet sammen.

Det rent faglige angående fundene, vil vi overlade til mere kyndige at tage sig af.

Til lejrchefen for amatørerne, skal lyde en stor tak og megen ros.

Til Eigil, kom vi aldrig forgæves med vore mange spørgsmål – en lejr uden ham vil være utænkelig (har prøvet det før – han er den bedste).

*Mange hilsner fra
Karen Jacobsen
& Anne Solholm
Hold 2.*

Harja 88 – Åsum

**Kold sur novemberaften
– snue – jeg må nyde hydessaften
– tankerne flyver tilbage
til de dejlige Harja-dage...**

1. Morgenvækning
(Klokkeklang – lyse pigestemmer
løbsk vækkeur – svenske ideer)
 2. Festlig morgensang
 3. Lærerig undervisning af 2 "Kvikke"
hoveder fra "førerbunken"
 4. God tone i felten og hyggelige pauser
 5. Dejligt samvær over god mad
 6. Fin teoretisk efterbehandling af
fundene
 7. Dejlig udflugt (især Kappendrup kirke)
 8. Fin tur til universitet samt byrundtur
med alle tiders guide
 9. Festlig afslutning
 10. Vedmodig afsked – med ønske om, at
vi ses igen på en ny lejr
- Summa-Sumarum – Hvad kan man ønske
sig mer...

*Karen Jacobsen
& Anne Solholm
Hold 2.*

En uge på gravelejr

Vi (min hæslige mor og jeg på 13 år) var med i den første uge, hvor vi bare havde det rigtigt sjovt. Det er Peter der var lejrchef og det klarede han meget godt.

Lejren lå på et højt sted, hvor man om aftenen kunne se Odense's gadelygter, og om dagen kunne vi se ned over en masse marker med køer og nogle enge med vilde blomster.

Vejret var også fint for det meste, men nogle gange styrtede det ned og det tordnede også meget.

På et tidspunkt, hvor vi havde fundet en fin skraber, begyndte det at regne og tordne, så vi blev enige om at det nok var Thor der blev sur og ikke ønskede at vi blandede os.

Vi måtte da også opgive arbejdet og komme hjem i tørvej.

Vi var delt op i nogle hold til det forskellige arbejde.

Da vores hold skulle lave mad, var der nogle der skulle skrælle kartofler – det fik Karl-Erik, Eva og jeg lov til. Vi tog den store gryde med kartoflerne i, med ud på græsset og tog en kost, lod den hvile mod grydens kant med de stive hår oven opad og så skrubbete vi ellers kartofler.

Vi snakkede om alt muligt og da vi kom til at sige allerkner, begyndte Karl-Erik at "Skraller-grine", han syntes det lød så sjovt, når vi sagde det.

Men da han sagde biograf på svensk og bagefter på dansk var Eva og jeg bare færdige af grin.

Til sidst var der desværre ikke flere kartofler.

Der var også 3 andre svenskere med på lejren og de var alle sammen meget flinke og sjove.

Nogle gange var der nogle små sprogproblemer, men det kom vi bare til at grine af bagefter, begge parter.

Der var en af svenskerne der hed Hen-

ning, han var nogle og halvfems og det var første gang jeg har været på gravelejr, men sådan en gammel én.

Han var som de andre vældig flink og sjov.

Lige ved siden af lejren var der nogle høje træer – Eva og jeg var lige derovre og kigge. Vi fandt en lille gyng og den skulle selvfølgelig afprøves, men vi kunne ikke blive enige om, hvem der skulle gøre det først.

Til sidst blev det dog mig der skulle op og møde skæben. Jeg satte af, og da jeg var længst ude, knækkede grenen jeg sad på og jeg faldt ned.

En lidt dårlig start på ugen, men mit blå mærke forsvandt hurtigt.

Det var en rigtig god uge, på nær min mor, nogle gange.

Men der var heldigvis også andre, så jeg overlevede.

Næste år vil jeg også gerne med igen og jeg håber Nils og Eigil kommer, for de er så sjove og søde.

*Tove Flensberg
Grøftager 60
5750 Ringe.*

Den inspirerende lerjord

Det amatør-arkæologiske graveri har sine fremragende og ophøjede øjeblikke. Garvede veteraner vil bekræfte, at disse øjeblikke som regel indtræder, når udgravningen er færdig og oprydningen er begyndt efter noget ikke særlig bemærkelsesværdigt. Eller i det mindste lige før en frokost- eller kaffepause.

Også sådan dengang ved Lundeborg: Vi havde vasket denne her beskidte jord fra jernaldersamfundet hele formiddagen og var ved at skride hjem til de våde telte til lidt mad. Det var i øvrigt en iskold sommer. Så lyder råbet...

Råbet fra Klondyke, fra det Vilde Vesten: *Guld! Guld!*

Denne gang var det ikke det tredje guldhorn (formodentlig spiralsnoet og med en uddybende tekst i let-læselige runer), som nogen var faldet over: *Let som en Hind / Med muntert Sind, / Hun svæver og smiler: / Og som hun iler / Og paa Elskov grubler – / Hun snubler!*

Det var bare en lillebitte dråbe af det unyttige gule metal. Men det blev mærket med det samme. De samme motiver, som vel inderst inde driver fagarkæologerne gennem måneder og år ved ensformige udgravninger i altid rædselsfuldt vejr: Drømmen om at finde det store. Bare et enkelt guldhorn *in situ*, i al beskedenhed et par solvogne eller en håndfuld lurer eller et nyt Trelleborg.

Virkeligheden er ikke det store, men efterhånden kommer man mere og mere til at nyde virkeligheden og det almindelige: Vi sidder i vores forfædres boliger med vores forfædres potteskår. Er det midt i al romantikken ikke noget af denne identitet, som så vildt savnes andre steder i verden?

Hvis det bare ikke var for disse uhyre jordmængder; lerjorden, og regnen og kul-

den! Hvor må det ha' været lækkert at grave i det varme, tørre og sandede Egypten, hvor de store excentriske engelske amatørarkæologer jo i øvrigt altid havde nogle hundrede taknemmelige indfødte ved hånden til det grove.

Men hos os er der ikke noget som en god affaldsgrube eller et par lækre stolpehuller, der måske endda begynder at danne et system. Og potteskår med kant og hank, daterings-mæssigt lige så gode som nutidige poststempler.

Så løfter man hovedet fra den altid benhårde eller ekstremt fedtede lerjord – hvorfor er det altid lerjord? – og bliver inspireret. Her levede og boede de; *hver spån, du finder i Danmarks jord, / er sjæl af dem, der har bygget riget*, som digteren skrev, og som vi muntert synger i udgravningslejren om morgenen.

En gravelejr eller flere giver en helt anden oplevelse ved at se de pæne udgravningsbilleder i fagbøgerne. Billederne er jo den redigerede virkelighed! Vi kender de kaotiske stolpehuller fra det tidligere middelalderfelt ved Åsum Enggård, og spændingen ved den gradvise afdækning af stenalderfæltet samme sted. Det kan man ikke fange ind på billeder. Heller ikke følelsen ved at se ud over det halvkedelige landskab samme sted og fornemme, hvad der har været på næsset her.

Da potteskåret dér blev sparket i affaldshullet, kunne man måske stadig høre uroksen brøle i den dybe fynske linde-urskov – hvor der nu er fabrikker og en støjende jernbane og en Åsum Enggård, der blev opgivet som levende bondegård i vores tid. Efter hvor mange tusinde år?

Nu ruller byen ud over landet.

Erik Christiansen

*Deltager i gravelejrene Voldbroskov 1986, Lundeberg 1987 og Åsum Enggård 1988. Har skrevet fem børne/skolebøger om Danmarks oldtid i serien **Den røde sten** (også udgivet på svensk) og ni bind i børnebogsserien **Byen ved åen** om Danmark fra 1100-tallet til 1900-tallet.*

Rapport fra et hul

**Nordisk Amatørarkæologisk
Udgravningslejr 1988,
sidste hold: Uge 30 – 1988**

– og nordisk det var den, for der var en deltagere fra Norge, en fra Finland og en fra Sverige (hun var nu kun halvsvensker).

Vi var en gruppe mennesker, der havde været i Lundeberg med Folkeuniversitetet i 1987. Vi ville gerne sammen afsted igen, og da der på det tidspunkt ikke var sikkerhed for, at der ville være penge til udgravninger i Lundeberg, fandt vi (8 stk. + "vedhæng i flere størrelser") frem til Harja.

Vi kom sivende frem til Åsum i løbet af søndagen og fik med lidt besvær rejst "vore" telte (ja det meste var jo lånt gods) – og kørt en enkelt campingvogn på plads.

Søndag aften var vi så til møde, hvor vi fik truffet "Der Ober-Ober Sturmbandführer", som fortalte lidt om Harja og om, hvordan man organiserer en sådan lejr – og derefter overlod kommandoen til Der Obersturmbandführer, som heldigvis hurtigt fandt ud af, at det lissom var lidt for længe siden, at vi havde været ulveunger til, at vi sådan var til at "styre".

Næste morgen var der morgenmøde, hvor vi så også traf arkæologerne: Eigil og (jeg har glemt navnet, flovt, for han er sådan en sød fyr) og fik lidt at vide om udgravningerne, inden vores busrundtur "Fyn Rundt" startede.

I mellemtiden havde Der Obersturmbandführer delt de mange deltagere (ca. 25) op i 5 arbejds hold, der hver dag havde forskellige pligter. – Denne gruppering var godt lavet, må jeg sige – der var sørget for, at der var både unge og gamle, en "husmor" og et "mandfolk" på hvert hold – så der var erfarne folk både til madlavningen og til lokumstømningen.

Tirsdag skulle vi så starte med udgravningerne. Vi fik at vide, at de forrige hold p.g.a. regnvejre desværre ikke var nået så

langt med graveriet, så det var nu det gjaldt – bare rubbe neglene.

Halvdelen af os blev sendt op i vikingefeltet – som siden vi havde fået programmet var avanceret til middelalderfelt, og resten gik op i stenalderfeltet – også kaldet Sarup-anlægget – jo jo!! Dagen efter byttede vi.

I middelalderfeltet havde jeg kigget "mit hul" ud, der stod endog mine egne initialer på det – og det så vældig spændende ud. Desværre måtte jeg dele det med en anden. Der var en masse rødbrændt ler og dyreknogler i det – en svinekæbe, fiskeben og kyllingebeben. Der lå også et katteskelet. Vi regner med, at det har været en ovn af en slags.

Billedet viser 2 af de fynske amatørarkæologer, Gunnar – som var deltager i lejren og "Goldfinger" – han kunne bare ikke holde sig væk, der er i gang med at afsøge "mit" hul med en metaldetektor, der gav nogle enorme udslag, det var vistnok en kniv af jern, der var i.

Der er sikkert nogle af deltagerne fra de første par uger, der godt kunne tænke sig at se, hvordan det gik med brønden, som viste sig at være meget flot og dyb. Så derfor de 2 billeder fra henholdsvis 1. og sidste gravedag, hvor bunden var nået – hvilken vandalisme. På bunden blev bl.a. fundet en hov af et nyfødt føl – grunden til, at brønden blev opgivet?

Efter en meget fin uge holdt vi den sidste aften en fest, hvor vi bl.a. sang en herlig vise, digtet af en deltager fra forrige år, der så gerne ville have fundet en jernaldermand. Kan vi ikke få den med i skriftet som bilag?

Mit bedste udbytte af lejren:

Ud over at det er sjovt at arbejde praktisk med arkæologien, og at der er et dejligt kammeratskab i en sådan lejr, synes jeg også, at det var meget interessant at se, hvor godt og entusiastisk amatørarkæologerne på Fyn går til den, og hvor fint et samarbejde der er mellem de professionelle og amatørerne. Jeg er meget imponeret – og lidt misundelig.

Lørdag formiddag blev lejren brudt ned af medlemmer fra Harja. Det gik tjep – og tænk – alt det arbejde (for slet ikke at tale om det meget større forarbejde) gør de helt frivilligt og gratis for os af lutter interesse for sagen.

Vi går nu spændt og venter på at modtage Harjas skrift med resultaterne af vore anstrengelser.

Mange, mange tak Harja!!!

LYKKEN ER:

- AT** være fyldt 50 år og bo i telt for første gang.
- AT** blive vækket kl. 6 om morgenen af hanegal og kirkeklokken i Aasum.
- AT** få sig skruet ud af sovepose og telt og med tandbørsten i hånden at begive sig til toilet og badetalt.
- AT** spise morgenmad med gummistøvler på og synge morgensang (en graversang) med 22 andre lejrdeltagere.
- AT** høre Ejgil og Nils på uforfalsket fynsk, hver morgen inden dagens arbejde, give en fin og grundig undervisning i opmålingsteknik, registrering, kulturrids m.m.m., krydret med lune og humoristiske indslag.
- AT** iføre sig gummistøvler og regnfrakke og med skovl og graveske i hånden begive sig til udgravningsfeltet og synes, det er en dejlig dag.
- AT** gå aftenur i Aasum og få orientering af Niels som landsbyens kirke, gamle gårde og huse.
- AT** hente vand i en transportspand og deltage i rengørings-, toiletvogns- og madlavningshold under primitive forhold.
- AT** møde en masse dejlige mennesker i alle aldre (11-90 år), der alle er interesserede i arkæologi.
- AT** stå med et nyopgravet afslag eller potteskår med fin ornamentik i hånden.
- AT** sidde om aftenen i spiseteltet og drikke kaffe, snakke og synge.
- AT** ligge i sit telt om aftenen og høre, hvordan der småsnakkes og pusles rundt omkring for efterhånden at blive helt stille.
- AT** komme hjem til sit eget badeværelse og få sig et dejligt varmt brusebad.

Tak til Jette, Ejgil og Nils for en veltillægt og uforglemmelig uge på NAU-88.

Astrid Schønning Andersen
Bjerregårdsvej 12, Erritsø
7000 Fredericia
uge 28

UGE 29.
jeg syntes at Det var sjovt
fordi vi boede på en anden måde
Der var også et mærkeligt WC men det
var ikke sjovt at tørne WC Det var
også sjovt at spise sammen med
så mange jeg ikke kendte jeg syntes
at Det var sjovt at grave efter
gamle ting
hilsen
susanne
8 år

LYKKEN ER:

- TA vare tykt 50 år og blot for første gang
- TA blive vækkel kl. 6 om morgenen af bændel og kirkelokken i Aasum
- TA lå sig skruet ud af søvnpose og faldt med håndbøsten i hånden at begive sig til toilet og badstue.
- TA spise morgenmad med gummistøvler på og syngte morgenang (en græverang) med 22 andre lærere.
- TA vare Ejlil og Nils på tilsatket fyrsk, hver morgen inden dagens arbejde, give en fin og grundig undervisning i opmålingsteknik, registrering, kultursam, m.m., krydret med lune og humørlige indslag.
- TA store sig gummistøvler og tegntørke og med skovl og græsker i hånden begive sig til ugravning af feltet og syde, det er en deling dag.
- TA gå tættur i Aasum og få orientering af Nils som landbyens kirk, gamle gårde og hus.
- TA rente vand i en transportbånd og deltagte i engangs-, toiletvogns- og madlavnings- hold under primtive forhold.
- TA møde en masse dejlige mennesker (alle ældre 11-90 år), der alle er interesserede i skole.
- TA stå med et nyopgivet stald eller golfklub med fin ornamentik i hånden.
- TA sidde om aftenen i spiselstue og drikke kaffe, ølske og ølsing.
- TA ligge i sit felt om aftenen og høre, hvordan det smækkes og pusles rundt omkring for at høre om det bliver helt stille.
- TA komme hjem til et godt bad og en søvn og et godt værn på bussen.

Tak til Jette, Ejlil og Nils for en veltillæst
 lagt og utøjlemme og på NAA-88.

Astrid Schorring Andersen
 Børnegrænsevej 12, Emsbo
 7000 Fredensborg
 og 88

