

Fynboer & Arkæologi

nr 2, august 2014

Fantastiske fund på Østfyn

Sølvkvinden Møntskatten

Gammeldags
jernudvinding

Landskaber
Latriner
Nyborg Slot

Det var sønnen
der gjorde det

ODENSE BYS MUSEER



HARJA
ARKÆOLOGISK Forening

Arkæologi af
hjertens lyst



udgives af Harja,
Arkæologisk Forening,
Lisesmindevej 3 B
5330 Odense M.
harja@harja.dk
www.harja.dk

Fynboer&Arkæologi støttes økonomisk og arkæologisk af Odense Bys Museer
Overgade 48
5000 Odense C
museum@odense.dk
http://museum.odense.dk

Redaktion:
Kim Augustesen,
kimhass@galnet.dk

Michael Nielsen
nunnu@mail123.dk

Leif Tvillum
ltv54@gmail.com

Peter Birch
mail@peterbirch.dk

Mogens Bo Henriksen
mbhe@odense.dk

Tilrettelæggelse:
Peter Birch
med tak for fiduser til
Rikke Reimann, OBM

Tryk:
Harja

Formanden har ordet: Marinarkæologi og barnets tarv

En kendt, dygtig og meget aktiv amatør marinarkæolog, som har stået for flere kendte undersøiske udgravninger på Fyn, har gjort politikerne opmærksom på den skæve fordeling, disse folk er løbet ind i ved forbud mod udgravninger i havbunden, i forhold til detektorfolket på landjorden, der gerne må grave i pløjelaget, samle fund op og aflevere dem til museerne; hvor amatør marinarkæologerne kun må registrere ting, som de finder på overfladen af havbunden.

Vi har i Harja både en detektorgruppe og en marinarkæologigruppe, som fint arbejder sammen og også fint samarbejder med museerne; men indrømmet, sidstnævnte, der kun må registrere fundpladser, ville selvfølgelig også gerne være med til at udgrave bopladser m.m.

Førnævnte amatør arkæolog gør i en pressemeddelelse opmærksom på, at blotlæggelser af trægenstande, bliver ormstukket af pæleorm, og at de mange (og flere) storme rusker op i havbunden og flytter rundt på tingene (eller dækker dem med sand), så de ikke ligger på deres oprindelige pladser, hvorved et helhedsindtryk forsvinder.

Jo, detektorfolket bliver rost for deres mange fine fund som stolt bliver vist frem af museerne, derfor er det svært for "amatørmarinerne" at kigge på, når man gerne selv vil grave lidt i sandbunden – på en metodisk forsvarlig måde.

I Harja er vi af den holdning, at det er vigtigt at så mange genstande som muligt, hvad enten de er fra havbunden eller fra landjorden, bevares. Så længe det bliver registreret og arbejdet gøres i tæt samarbejde med museerne samt at eventuelle fund bliver afleveret til museerne, kan vi ikke forstå, at man ikke giver lov til at hjælpe med at bevare vores oldsager, selvom de har ligget under vand.

Alt for megen kulturarv kan gå tabt, hvis den ikke reddes i tide.

Manglende økonomi, har været en af begrundelserne for, at der ikke må graves under vand, da alt træ skal igennem en lang og dyr konservering.

Andre (museumsfolk) stemmer siger også, at der bliver indleveret så mange metalfund fra detektorfolket, at man ikke har råd til at konservere disse totalt, og de bliver kun "nødkonserveret".

Forsiden: Sølvkvinden fra Revninge

Foto: Østfyns Museer





På auktioner dukker der uregistrerede oldsager op, som på "uærlig" vis er fundet. Disse kan ligeså godt stamme fra havbunden som fra landjorden, da der sikkert findes skattejægere begge steder, som kun arbejder for egen vindings skyld.

Så er det bedre, at folk, som virkelig brænder ("af hjertens lyst") for sagen, får lov til at udføre deres hobby til gavn for den danske kulturarv, naturligvis i tæt samarbejde med museumsverdenen.

Det må dog også fremhæves, at amatør-marinarkeologerne i Harja har deltaget i flere udgravninger i samarbejde med museerne og, at der også er planlagt samarbejdsudgravninger senere i 2014. Det kan desuden ikke pointeres kraftigt nok, at igennem Harja har man inden for det marinarkeologiske område – såvel som andre områder – på nuværende tidspunkt et forbilledligt samarbejde med museerne.

I forlængelse af ovenstående bør det nævnes, at vores forum på Facebook, Harja-arkæologi, er blevet et tilløbsstykke og flere tager skridtet fuldt ud og melder sig ind i foreningen, så medlemstallet har vist aldrig været så stort før, som det er nu. Interessen for amatørarkæologiens mange forskellige aspekter breder sig tilsyneladende som ringe i vandet fra det lille barns nysgerrighed og måben over fundne genstande til den voksnes store viden, fra barnets lille spirende frø til det store og dybe kendskab og engagement hos den voksne til historien og til arkæologiens metoder.

Barnets interesse så vi også ved Jernaldermarkedet i Jernalderlandsbyen i maj, hvor Harja var til stede lige indenfor "porten". Børnene fik lov at prøve vores konkurrence for børn (+6 år), hvor de skulle svare på spørgsmål omkring jernalderen og blev præmieret med bolsjer, læderarmbånd og do-halsbånd, hvis de svarede rigtigt samt et diplom, hvor deres fornavn blev skrevet med runer. Jo, der gik mange stolte børn hjem med en positiv oplevelse.

Mange voksne fortalte om de samlinger af stenredskaber, de havde liggende derhjemme, og lejligheden blev naturligvis brugt til at opfordre til medlemskab af Harja, og muligheden for registrering af deres samlinger – uden at museerne "hugger" dem...

Alt i alt skal vi prise os lykkelige over de muligheder, vi har for amatørarkæologi i Danmark, selvom at der er ting, der måske kunne være bedre.

Med dette blad starter vi en ny sæson op, og vi håber, at folk atter dukker lige så aktivt op til de spændende foredrag og i de forskellige aktivitetsgrupper.

Vel mødt,
Helge L. Rasmussen

Læs i dette nummer

Møntskatten
fra Dalby
og sølvkvinden
fra Revninge 4



Mit livs fund 7

Fortidens,
og Ib Iver Dahls
landskab omkring
Helnæs bugt 8



Af hjertens lyst:
Det var sønnen, der
satte Jan Hein i gang
med at gå med
metaldetektor 10



Vikingetiden opdateret 15

Jernudvinding ved
Ladby, en billedfor-
tælling 16



Mindeord,
Alfred Reitz 1940-2014 18

Stinkende
og berømte
latriner.
Det er mere spæn-
dende, end man
umiddelbart tror 20



Kongen kommer.
Nyt om sidste års
spændende udgrav-
ninger omkring
Nyborg Slot 24



Foredrag i efteråret 2014 28
Om Harja 30

Møntskatten og sølvkvinden

Først finder Torben Christensen en møntskat på Dalby Torp.

Kort efter finder Paul Uniacke en sølvkvinde på en mark i Revninge

Af museumsinspektør Claus Feveile. Østfyns Museer

I påsken var Østfyns Museer – Landskab & Arkæologi tæt på et fundmæssigt hattrick. Først kom møntskatten fra Dalby Torp. Den fandt Torben Christensen den 19. april og helt efter bogen blev jeg tilkaldt efter at de første 11 mønter med kort mellemrum var dukket op indenfor ca. 5x7 meter.

Herefter gik en intensiv afsøgning med flere dektortyper og med hjælp fra Jan Hein og Søren Andersen i gang. I løbet af et par dage nåede vi op på mere end 100 mønter. Allerede nu stod det klart, at der var tale om en skat fra 1290'erne. Det viste præget på mønterne, der let lod sig identificere. Det er også meget tydeligt, at mønterne ikke har ligget løst i jorden i ret lang tid. Præget er meget velbevaret og mønterne er meget "friske". Markejeren kunne da også fortælle, at marken i tre generationer langt overvejende var blevet brugt til kreaturgræsning og først for 4-5 år siden blev forpagtet bort, hvorefter større maskineri kom i brug. Heldigt, at Torben kom over fundstedet!

Ud over mønterne indeholder skatte også frag-

menter af to forgyldte ringspænder af sølv. Det ene oven i købet med små "tårne", hvor der på toppen er indlagt en lille halvædelsten. Skal man være helt ærlig, er mønterne ikke noget at råbe højt hurra for! Sølle 158 er vi oppe på nu – og det er faktisk ikke ret meget for en skat fra den urolige tid i slutningen af 1200 og begyndelsen af 1300-årene. Mønternes sølvindhold var gennem nogle årtier blevet gradvist reduceret til stort set ingenting og den enkelte mønt regnedes derfor ikke for ret meget. I en række andre fynske skattefund ses mange flere mønt-



Ringspænderne, som lå sammen med mønterne fra Dalby.

er: Midskov med 301 mønter; Egebjerg med 737 mønter; Hunderup med 786 mønter; Frederiksgade i Odense med 1086 mønter samt Langesø Skov med 1971 mønter. Listen toppes af to helt særlige skattefund: Vejstrup med 15.966 mønter, nedlagt ca. 1325-30 og Assens, nedlagt efter 1325, med 16.960 mønter!

Flere søgninger på vej

Men vi er jo heller ikke færdige endnu i Dalby. Kornet skal gro og høstes, og først derefter sætter vi en egentlig arkæologisk undersøgelse i gang. Dels skal vi have tømt pløjelaget helt for genstande og så skal vi naturligvis se om der stadig er urørte dele af skatten bevaret under pløjelaget. Måske finder vi også ud af under hvilke omstændigheder skatten er nedgravet, f.eks. i eller ved et hus eller på en gårdsplads. Hele fundsituationen og de to prægtige forgyldte smykker, der bestemt ikke var hvermandseje, giver os det indtryk, at vi nok har mere i vente. Ud over selve møntskatten, fremkom der også en række andre fund, overvejende fra middelalderen. Mønter, beslag og smykker, der tilsammen var både ældre og yngre end selve skatten. Man har altså, ikke overraskende, boet på stedet i flere hundrede år gennem middelal-

deren. Et særligt fund fortjener også en omtale her, nemlig en prægtig seglstampe med ejernavnet "nicolai hwitæ". Niels Hvid. Seglet har med sikkerhed ikke været gravet ned sammen med mønterne – det lå lidt væk fra møntkoncentrationen – og det kan både være lidt ældre eller yngre end selve skatten. Men så alligevel. Tættere kommer vi næppe på skattens ejer, eller dennes far, farfar, søn eller sønnesøn, som seglstampen kan have tilhørt, hvis gården altså gik i arv.

Samtidig i Revninge

Påskens andet fund står Paul Uniacke bag. Den 22. april, mens jeg stod i det lille udgravningshul ved møntskatten i Dalby, omgivet af journalister og kamerafolk, ringede Paul: "Claus, jeg har gjort mit livs fund. Du skal komme!" Det kunne jeg først da de sidste billeder var taget og det sidste svar var givet. Og så kørte jeg også pænt stærkt!

Da jeg gik ned over marken mod Paul så han mig og rakte begge arme højt i vejret. Yes! Og der lå den så i hans hånd. Den smukkeste, mest sirlige og utroligt detaljerede lille figur. Af massivt og forgyldt sølv. Og med en fremtoning der er helt usædvanlig: Flad, todimensional krop



En håndfuld af de skattemønter, som Torben Christensen fandt på marken ved fra Dalby.

Møntskatten fra Dalby Torp og Figuren fra Revninge kan ses på Vikingemuseet Ladby frem til slutningen af september måned.

kombineret med et ansigt og hoved i 3D. Figuren er klædt i langærmet dragt der når helt ned til fødderne, der lige netop titter frem forinden. Armene hænger ned langs siden og hænderne er spredt ud over underlivet. Med fem fingre på begge hænder. Dragtens forskellige dele er markeret med forskellig ornamentik og måske bærer personen et eller flere smykker om halsen. Midt på livet ses en lille trefliget figur – det kan næsten ikke være andet end det



velkendte trefligede smykke som vi kender så hyppigt fra metaldetektorfundene. Ansigtet kigger lige frem med en fint formet næse med næsebor, mund og ører. Håret har midterskilning og er redt stramt tilbage og samlet i en lille knold. Under knolden er der hul på tværs og slidspor i hullerne viser, at figuren nok har været trukket på en snor eller kæde og har været båret om halsen.

Kvinde eller mand, gud eller gudinde?

Vi valgte at give figuren en timeout på konserveringen, og dermed lade både Dalby-skatten og figuren fra Revninge få den opmærksomhed, som de fortjener. Vi fik skabt lidt afstand mellem de to fund – og figuren kunne nå at blive endnu pænere til præsentationen en måneds tid senere. Her kaldte vi hende for Kvinden fra Revninge, vel vidende, at vi faktisk var i tvivl om kønnet. Mand eller kvinde; gud/gudinde; Den lange dragt trækker i kvindelig retning. Freja-figurer plejer dog at have en lang rottehale med knude på – ikke en knold. Hvorfor sidder det trefligede spænde ved livet og ikke på brystet som det normalt ses i vikingetidens kvindegrave? Hændernes placering på underlivet kendes fra nøgne figurer i samme positur. Og her er man altså ikke i tvivl om kønnet: Det er mænd!

At hun ikke er en Valkyrie er nok noget af det eneste vi er sikre på. De er bevæbnede, har knude-rottehale og ofte en mærkelig hat på hovedet. Men ansigtet ligner jo bestemt et andet velkendt Fynsk fund, nemlig den pragtfulde Valkyrie fra Hårby, som blev fundet sent i 2012. Mon de ligefrem kommer fra samme værksted? Marken frembød også en god portion øvrige fund. Ældst er en korsformet fibel fra ældre germansk jernalder, så følger først en håndfuld fund fra yngre germansk jernalder, en håndfuld fund fra vikingetiden og endelig 15-20 fund fra især ældre middelalder. Figuren fra Revninge skal dateres til vikingetiden, mest sandsynlig fra 800-årene.

Et stort tillykke til både Torben og Paul for et par flotte fund! Og hattricket? Hvem ved, måske udebliver det ikke? Efterårets detektorsæson står jo for døren! Og skulle det ikke blive på Østfyn, tager vi da bare hele Fyn og Øhavsøerne med, det er jo alt sammen Harja's arbejds-mark.

Mit livs fund

Paul Uniackes beretning om den spændende dag i Revninge, hvor sølvkvinden dukkede frem af jorden

Af Paul Uniacke, Harja

Det hele startede med en e-mail fra vores lokale arkæolog Claus Feveile, hvor han bad mig om at undersøge en mark i Revninge med høj bonitet. Jeg tog derud med høje forventninger men efter 8 lange timer måtte jeg vende næsen hjem, desværre med en tom fundtaske.

Så må det gamle Revninge by ligge tæt på kirken, tænkte jeg. Jeg begyndte så småt at gå systematisk til værks rundt om kirken, men også denne gang måtte jeg skuffet vende hjem. I alt brugte jeg over 40 timer på de tre marker rundt om kirken. Men i stedet for at miste modet blev



jeg mere og mere fast besluttet på at finde det 'gamle' Revninge.

Da jeg var inde hos en landmand for at spørge om lov til at søge på hans mark kom jeg i snak med hans far og han fortalte at han vidste lige præcis dér hvor oldsagerne lå og forklarede at han i 80'erne havde set, da et kabel blev gravet ned, at der var stolpehuller og potteskår fra jernalderen overalt. Så var det bare at komme i gang med at se hvad for noget gammelt 'hittegods' der lå i pløjelaget. Denne gang var heldet med mig.

Efter 48 timers søgning med 'almindelige' gode fund på samme mark giver detetoren, d. 22. April, kl 9:05 det gode signal, jeg kigger ned og ser 2 fødder og en mønstret kjole stikke op af jorden. Jeg trækker hende ud og får et kæmpe adrenalinsus, mit livs fund. Med dværgenes guld halskæde kan det kún være Freja, tænkte jeg. Hun kommer i en fundpose og jeg fortsætter min søgning.

Dagen efter jeg fandt hende tromlede de marker, som nok havde resulteret i at hun ville være kommet alvorligt til skade hvis hun stadig havde ligget der med fødderne i vejret. Held og det at være på det rigtige sted på det rigtige tidspunkt har reddet denne lille brik af kulturarvens puslespil for fremtiden.

De øvrige fund fra marken viser at der har været aktivitet fra stenalder (Fandt min første økse her!) og slutter i en sen viking/tidlig middelalder for så at blive forladt de næste ca.500 år.

Den glade finder viser den lille kvindefigur frem.

Fortidens landskab

En fisketur og et pludseligt klink sætter gang i Ib Ivar Dahls fantasi. Han ser pludselig hele landskabet omkring Helnæsbugten i et helt nyt perspektiv, et tidsperspektiv

Af Ib Ivar Dahl, Harja

Det var en dag i oktober 2013. Jeg havde ruser stående i Helnæs Bugt, Sønderfjord ud for Odden på Helnæs Sydstrand. Jeg stod i båden og røgtede ruser. Da faldt en lille dusk blæretang ud af rusen og ramte bundbrædderne med en klingende lyd. Det var en fin flinteflække, blæretangen havde hæftet sig til.

Så stod man pludselig der med en lille skarp kniv i hånden. Den skar sig bagud gennem tid. Båden forsvandt under fødderne. Jeg stod på kysten af fortidens landskab. Bag mig hviskede brisen i storskovens trækroner. Den lave sol lagde spejle i Sønderfjorden, som synede smal og fortonede sig i et kringlet løb mod øst under det høje bakkeland ved Svanninge. På Horneland glødede skovenes kupler i efterårsfarver. Bådløbet og sømærkerne mellem Helnæs og Illumø var borte, og i deres sted stod vindklippede ege på en landtange. De forenede sig med egeskoven på Illum og tegnede et ubrudt skovbryn over Horsehoved og Vigø langs Sønderfjords strande i retningen af Faldsled. En jæger klædt i skind rakte hånden frem, men han forsvandt, da jeg ville give ham kniven.

Undersøiske boplads

Jeg har vidst længe, at der er forarbejdet flint på denne kyst. I strandvolden ret inden for min

fiskeplads har jeg iagttaget mængder af flækker og et par skiveøkser. Nogle kaldte på den ledige plads i lommen og ligger i min vindueskarm.

Jeg har selvfølgelig spekuleret på, om flinten på stranden var vasket ud af skrænterne på Helnæs og lejret i stranden, eller om de var skyllet indude fra havbunden i Sønderfjord her, hvor den åbner sig mod Lillebælt. En søgning på internettet og opslag i mine håndbøger viser, at der kendes spor af undersøiske boplads, sandsynligvis fra Ertebøllertiden her ved kysten, men en nøjagtig stedsangivelse har jeg ikke fundet.

Flinteflækken i rusen kom op fra en dybde på ca. 2 meter vand. Hvor langt den er vandret for understrøm og bølger på havbunden, kan man ikke vide. Fagbøgerne nævner, at undersøiske boplads fra Ertebøllertiden findes i Det sydfynske Øhav på 2 til 4 meters dybde. Menneskene, som levede den gang for ca. 6.000 år siden, var jægere og fiskere. Ganske som jeg fiskede de med ruser. Blot var deres formet af vidjer (Jensen, Jørgen. Danmarks Oldtid. bd 1. Gyldendal 2006).

Skåltegn og bægermærker

Min interesse for fortidens landskab omkring Helnæs Bugt hænger nøje sammen med et stort fortidigt stenanlæg med skåltegn og bægermær-

Flintflækken fra fisketuren.

Foto: Ib Ivar Dahl.



Kort over Helnæs Bugt med øerne Illumø, Horsehoved, Vigø og indtegnet 2- og 4 m dybdekurve.



ker på øerne Vigø, Horsehoved og Illumø. Stenanlægget har jeg fundet og beskrevet sammen med Jørgen Svenstrup, Brunshuse. Vi har opstillet den tese, at øerne i bugten var landfaste med Helnæs, at stenanlægget viser et helligt sted, og at det er oprindelsen til stednavnet, Helnæs, Det hellige Næs. Anslået datering, sen jernalder eller tidlig vikingetid.

Søspærringen

Den lille flintflække fra havbunden fortæller ikke andet om fortidens landskab, end at havspejlet i fortiden lå betydeligt lavere end i dag. Cirka 200 meter øst for flækkens position fandt fiskere her fra næsset de første spor af den kendte søspærring, som lukkede bådløbet mellem Helnæs og Illumø i 1100 tallet. I tolkningen af spærringens konstruktion indgår formodningen om en lavere vandstand, da den blev bygget.

Ovenfor er vist et kort over havlandskabet ved Helnæs bugt. At det har ændret sig betydeligt

gennem fortiden er hævet over enhver tvivl. Fortællingen om flintflækken siger intet om, hvornår havet brød gennem landtangen mellem Helnæs og Illumø. Flækken er blot en lille trædesten på vejen til at forstå fortidens landskaber og tolke vores fund ind i sammenhængen med dem.

Jeg skal ikke undlade at henvise til den seneste bog om dette emne:

Dahl og Svenstrup.

Skåltegn og bægermærker på Sydvestfyn.

Ravnerock 2013.

Læs mere om Helnæs bugten her:

www.ibivardahl.dk www.fynfund.dk



Det var min søn, der satte mig i gang

Det er ofte forældrenes interesser, der går i arv til børnene, sjældent omvendt. Men det var sønnen, Aksel, der satte gang i Jan Heins passion

Interview af Leif Tvillum

Interessen for historien og arkæologien har sådan set altid været der. Lige fra 20 års alderen begyndte Jan Hein at interessere sig for, hvor vi kom fra og for vores historie. Han interesserede sig også for alle de gamle kirker, vi har rundt omkring. Folk fandt jo også stenøkser ude i marken. Det syntes han var interessant. – Så fik vi vores søn, Aksel. Han er 11 år i dag. Da han allerede i 5-6 års alderen begyndte at interessere sig meget for arkæologien og han så nogen, der gravede inde i Kerteminde, bagved banken, kunne han stå og kikke på det i timevis. Min mor kørte ham troligt derind en gang om ugen, så han kunne stå der i timevis og se på, at de gravede. Han ville også have sådan en detektor, som de brugte. Han skulle bare være arkæolog. Det var det eneste saliggørende. Vi tog rundt på alle museer i hele Danmark og så de forskellige mosefund og meget mere. Vi var rigtig mange steder, fortæller Jan Hein. – Vi var også i USA, og i dinosauerpark, hvor

man også kunne grave forskellige ting ud. Han var helt tosset med gravearbejdet. Ude i marken fandt han ”potteskår”, som dog nok var drænrør. Vi gik rundt derude sammen.

Axels store drøm

I 2009 var Harja og Ladby museum ved Gabet på Fjordens Dag, og Jan og familien var derude. – Jeg har en pedalbilssamling. Jeg havde lånt en mængde af dem til en udstilling derude. Aksel havde sine økser med derud for at finde ud af, hvad det var for noget. Det var Bodil Sørensen, vi snakkede med. Da var Harja der også med metaldetektorer. Aksel kikkede hele tiden på detektorerne og prøvede også, om han kunne finde nogle søm. Sådan en måtte han bare have. Han har aldrig haft x-bokse eller de her computerspil. Det har han ikke interesseret sig for. Det har faktisk været lidt et problem, at han slet ikke interesserede sig for det. Han ville have en metaldetektor! Så vi fandt sådan en til

Nok siger Jan Hein, at han finder meget skrammel med sin detektor. Men som man ser, er der også andre og mere interessante fund imellem.

Foto: Leif Tvillum.



ham. Så begyndte han så småt, og jeg begyndte at gå lidt sammen med ham.

Slut med havearbejdet

En dag kom Paul Uniacke herover. Han bor lige i nærheden. Han spurgte, om han måtte gå på marken. Det fik han lov til, men han skulle tage Aksel med. De gik så rundt en weekend ude på marken.

– Jeg var ved at sætte drivhus op, men holdt øje med, hvad de fandt, der kunne være interessant. Så kort tid efter købte jeg også en metaldetektor til mig selv. Så er det ellers gået slag i slag siden.

– Siden har jeg ikke rigtig været i haven eller ude at fiske eller noget som helst. Det har taget meget tid. Så det blev en meget stor interesse. Jeg begyndte hurtigt at finde nogle ting og jeg fik et rigtig godt samarbejde både med Ladby museum, som jo ligger meget tæt på, og med Odense Bys Museer.

Hvad startede din interesse med? Var det arkæologien eller det at gå med detektor?

– Med hensyn til detektorarbejdet havde jeg ikke de store ambitioner om, at jeg skulle ud og finde fibler og brocher, hvis jeg bare kunne finde nogle historiske ting, f.eks et par hundrede år gamle mønter og knapper, især her fra gården, så syntes jeg det var fantastisk. Det har så grebet mere om sig, og det er så kommet med som en sidegevinst.

– Det var sådan set ikke direkte arkæologien, der interesserede mig. Det var historien. Jeg er jo historisk interesseret, både hvad angår gamle biler, gamle skilte og legetøj.

Håndgribelighed

– Med hensyn til metaldetektor, så kommer du lige pludselig meget tæt på historien, for du får rigtig mange ting i hænderne. Tidligere når Birgitte (min kone) og jeg gik på museer, havde vi ikke rigtig noget forhold til det. Nu ligger det og flyder ude i køleskabet med masser af fund, og lige pludselig var vi rigtig tæt på det. Så bliver det noget helt andet. Også det, at man er de første, der har det i hånden 1000 år efter, at en eller anden har tabt det. Så kan man tænke over historien, hvorfor man har tabt det, hvad er der sket i forbindelse med, at man har tabt det? Har det mon været et savn for vedkom-

mende, eller har han/hun været ligeglad med det? Eller er det blevet smidt ud? Eller... Det synes jeg er fascinerende.

Hvad kræves der af en god detektorfører?

– Det vigtigste er tålmodighed. Og så skal man sætte sig ind i sin detektor, og prøve forskellige ting med den. Ja, og så skal man have mere tålmodighed! Det har rigtig meget med tålmodighed at gøre. Man skal have det samme i sig som fiskere og jægere har. Man kan lide at komme ud i naturen og man kan lide at søge nogle ting. Det er faktisk meget ligesom lystfiskere.

“Det er vildt, hvad der ligger af knapper, projektiler, patronhylstre, dåser, foliebakker og alt muligt skrammel”

Lystfiskermentalitet

– Jeg gik meget på lystfiskeri omkring Kerteminde førhen. Det her er sådan set det samme, man er dog bare fri for at lugte af fisk. Det er ikke selve fangsten, der er det mest fantastiske, men det er det at fange det. Hele processen op til det. Ligesom det er spændende at finde de gode fiskesteder er det spændende at finde de gode detektorsteder, og komme ud og blive beller afkræftet i sin teori.

– Vi har faktisk haft marker, vi skulle ud på, der var helt sikre. Når man havde høstet marken har vi simpelt hen stået klar og regnet med, at nu skulle det vælte op af jorden, og vi har bare ingenting fundet. Det prøver man jo også. Andre steder finder man så noget, som man slet ikke kan forstå ligger der.

Men der må være mange ting ind imellem, som ikke er andet end kapsler, søm og patronhylstre?

– Ja, det skal man jo være klar over, når man går med detektor. Man graver jo 50 stykker op inden man finder noget interessant. Det er naturligvis meget forskelligt fra mark til mark, men man graver virkelig meget affald op! Det er vildt, hvad der ligger i jorden af knapper,

projektiler, patronhylstre, dåser, foliebakker og alt muligt skrammel.

Hvad gør man så med det?

– Det tager man med. Man rydder rigtig meget op på en mark. Det er utroligt, hvor mange ting man fjerner derude fra. Vi fjerner det, både fordi det ikke skal ligge der, og fordi vi ikke gider at grave det op igen. Man skal jo ikke smide ting ude i naturen, så det skal bare væk.

– Der er meget imellem, der er kommet ud fra møddinger, især foliebakker. Førhen smed man det jo bare på møddingen. Der er en masse tøjrester, indhold fra kakkelovne, træ, der har været søm i, gamle markhegn med klokker. Det går vi så og graver op nu.

Hvad synes du er det mest spændende ved arbejdet med detektoren?

Noget rigtig spændende er faktisk at kikke på gamle kort og se på gamle bonitetstal og gøre sig et indtryk af, hvordan landskabet har set ud førhen. Også for vores fund, for vi logger alle vores fund ind på GPS og laver kort over, hvor

de har ligget og laver søgespor, så vi kan se, hvor vi har været. Det synes jeg bliver mere og mere interessant. Desuden synes jeg, at det er interessant, hvis vi kan løse nogle opgaver for museerne. Dvs. finde ud af, om der har boet mennesker, og hvad der har været førhen. Hvad år bosættelsen er startet og hvad år den er sluttet. For eksempel ude på Hverringe, hvor man mener, at der har ligget en by ved Gammelkær. Der har vi været ude med detektor og fundet mange ting. Vi kan både se, hvor når det startede og hvornår det sluttede.

Hvordan kan man se det?

– Det kan man se på dateringen af mønsterne. Vi har desuden lidt fund fra germansk jernalder og fund fra middelalderen. Der er absolut ingen fund fra vikingetiden. Det er ret mystisk. Derfor snakker vi om, hvor de har boet i vikingetiden. Det er så en af de næste opgaver at få løst.

Bonitet som stikord

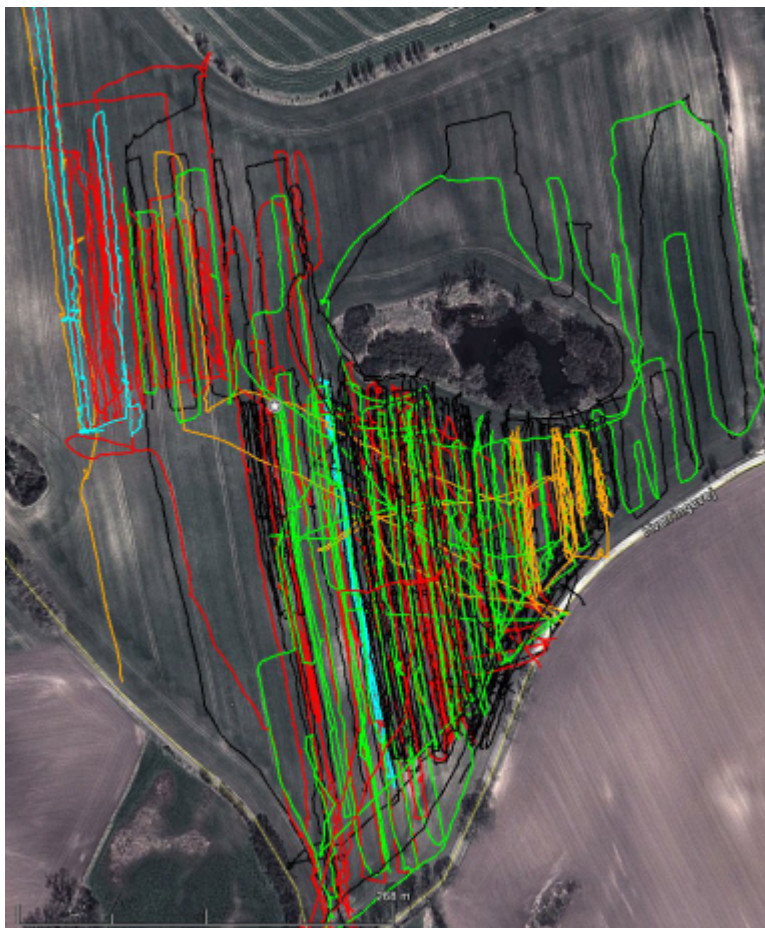
– Claus Feveile, arkæolog på Østfyns Museer, kikker jo meget på bonitet, og der er mange bonitetskort over området her. Han har jo en ide om, at der har boet folk ude på en mark, hvis boniteten lige pludselig er betydelig højere på grund af staldgødning og madaffald, der har hævet boniteten i jorden. Vi er i gang med 4-5 steder nu, hvor boniteten har været rigtig høj. Det har givet bonus hver gang. Det synes jeg er sjovt. Der er et formål med at gå det sted, hvor vi går, og ikke bare fare rundt ude på en tilfældig mark. Man kan se sammenhængen i forbindelse med det, man finder.

Hvad er din tilgang til arkæologien? Læser du meget om det, eller er det mere det praktiske detektorarbejde, der interesserer dig?

– Jeg er praktikerens mens jeg er ude, men jeg læser utroligt meget. Meget om Danmarks historie. Det startede med vikingetiden, men jeg er gået mere og mere over i middelalderen, fordi det er rigtig mange middelalderting, vi finder. Før syntes jeg ikke, at middelalderen var så spændende, men den er faktisk utroligt spændende, jo mere man får fat i den. Men går man på en germansk jernalderboplads, så er det jo også spændende.

– Men middelalderen er en utroligt spændende periode, hvor man også får flere metaller. De

Her er et eksempel på, hvordan det ser ud, når man logger sin søgning med en gps. Det sikrer, at man ved hvor man har gået, og at man får foretaget en systematisk søgning. Logning: Jan Hein.



bliver ikke genbrugt så meget. De bliver ofte smidt ud, og så kan vi finde dem.

– Jeg har altid læst historie, nu er det så blevet mere og mere arkæologi, men jeg bruger også rigtig meget tid ude på marken.

Hvad går du mest op i lige nu?

– Vi har lige afsluttet ude på Hindsholm, en stor afsøgning på en mark, hvor boniteten var høj. Den var helt i top. Det var en mark som LEGO ejer. Vi havde fået lavet en aftale med direktøren om, at vi måtte gå der. Glenn Abramson, Michael Nielsen og jeg startede for en måned siden. Vi søgte systematisk med 12 meters mellemrum. Vores fund lagde vi så ind på Google-Earth, så vi kunne se, hvordan de lå. Vi fandt nogle interessante områder derude. Vi har så gået derude den sidste måneds tid. De sidste ting skal afleveres i uge 15.

– Jeg mener, at vi har over 400 fund som vi har afleveret derude fra. Så vi holder i hvert fald Claus godt i gang. Han har også stor interesse i det. Han giver meget igen, så vi har et rigtig godt samarbejde og hjælper hinanden meget.

– Vi har gået 137 timer derude, 87 kilometer og vi gemmer vores GPS-spor og vores fund derudefra, så vi kan se, hvordan fundspredningen er. Glenn har lagt gamle kort ovenpå, så vi kan se vejforløb, hvor vi har fundet en del borgerkrigsmønter fra 1241-1375.

Ladby

– I øjeblikket er jeg i gang ude på en plads ved Ladbyskibet, og der har jeg fundet en del forskellige brocher og betalingsølv. Det er jo gevaldigt spændende. Man leder jo stadig efter høvdingesædet i forbindelse med Ladby. Det, vi har fundet er faktisk samme årgang som gravlægningsstenen i Ladby. Jeg er i gang med et lille område nu, og vi håber...

– Sidste år lige efter høst gik jeg der 1½ time og havde fundet et rigtig flot vedhæng i sølv guldbelagt samt et halvt armbånd samt 2 fibler. Det hele fra vikingetiden. Jeg fandt også en fantastisk sværdende med to dragehoveder, der kikker ud til hver sin side. Jeg ringede til Claus og sendte ham et billede. Alt hvad jeg fandt var fra højstatuslag. Efter at der blev pløjet og sået har Glenn, Michael og Torben gået der en enkelt gang, og vi har brugt rigtig mange timer der. Vi har fundet måske 100 ting mere. Men de

første 5-6 ting jeg fandt er absolut toppen. Vi troede jo, at det var her vikingehøvdingen havde boet. Vi var sådan set ikke i tvivl, men tingene blev ringere og ringere.

Vi har aftalt med lodsejerne, at der er en del flere marker, vi skal afsøge.

Det bliver mere og mere populært at gå med detektor. Hvad vil du anbefale folk, som starter på denne interesse?

– De skal købe sig en god detektor i prisklassen fra 4000,-, og opefter, da kan man få en rigtig god detektor. Man skal også have en GPS, hvil-

“Vi holder i hvert fald Claus godt i gang. Han har også stor interesse i det. Han giver meget igen, så vi har et rigtig godt samarbejde og hjælper hinanden meget”

ket jeg ikke kan forstå ikke er et lovkrav, at man skal have. Man skal lave aftaler med nogle lodsejere om at gå på deres marker, og man skal sørge for at få en god dialog med det lokale museum. Især det sidste er utroligt vigtigt og det betyder virkelig meget for ens fund med hensyn til, hvad man får ud af det .

– Ja, så skal man ud og finde nogle mønter, knapper osv. Det er der jo nogle, som vil. Andre vil gå på stranden. Det er helt klart, at man skal kontakte et museum, og så skal man melde sig ind i en forening.

Hvorfor skal man melde sig ind i en forening?

Det giver et fantastisk godt sammenhold. Jeg har mødt mange rigtig rare mennesker der. Vi har et godt samarbejde, og du får så meget input fra andre. Det er fornuftigt at melde sig ind i Harja – eller en anden detektorforening...

Vikingetiden opdateret

Af Eigil Nikolajsen, Harja

For tredje gang siden 2011 arrangerede Harja i maj en tema-weekend. Med afsæt i et tema, der er oppe i tiden og som mange foreningsmedlemmer er engagerede i via deres detektorarbejde, valgte vi, at temaet denne gang meget passende skulle handle om vikingetiden. Vi – Leif Tvilum og jeg – gik derpå igang med at finde foredragsholdere og de første henvendelser gik naturligt nok til Mogens Bo Henriksen, Odense Bys Museer, og Claus Feveile, Østfyns Museer, som lige på stedet og uden betænkning begge bakkede idéen op og dertil bidrog med at foreslå andre gode og vidende foredragsholdere. Lisbeth Imer, Nationalmuseet og Jens Ulriksen, Roskilde Museum, blev slutte- lig dem, der skulle komme til at danne firkløver sammen med Mogens og Claus som fore- dragsholdere på årets Harja- tema-weekend, Vikingetid opdateret, som det blev navngivet. Med udgangspunkt i deres forskellige specialer tegnede sig en god bredde i indholdet. Claus skulle tale om de nordøstfynske detektorfunds betydning, Jens om yngre jernalders og mid- delalderens anløbspladser, Lisbeth om runeste- nenes betydning i datiden og Mogens om fyn- ske skatte og grave fra vikingetiden. Den færdige plan tog herefter hurtigt form og fulgte konceptet fra de to tidligere års arrange- menter: start med foredrag i Arkæologiens Hus om lørdagen med kaffe- og spisepauser i spej- derhytten Reden, som vi kunne låne hos vor nabo, Frie Fugle (Det Danske Spejderkorps). Praktisk arbejde med bordopstilling, indkøb, til- berejdning af de kulinariske dele, afrydning, op- vask osv. påhvilede arrangørerne, dvs. primært

Lis Lorentsen og Leif Tvilum med hjælp ind- mellem fra andre tjenstvillige personer. Søndagens program fulgte også modellen fra tidligere år med en tur i Svend Amlunds arkæo- logibus til relevante lokaliteter. Denne gang til nordøstfynske detektorlokaliserede pladser med fund fra yngre jernalder, vikingetid og middel- alder: Vester Kærby, Munkebo Bakke, Over Kærby, Dalby Torp, Stubberup, Fyns Hoved, Vi- by, Salby mm. Glenn Abramsson og underteg- nede skulle fungere som guider. Det springende punkt var nu, om oplægget kunne friste mindst 30 medlemmer til at del- tage i arrangementet. Det var en forudsætning for at få økonomien til at hænge sammen. 38 meldte sig til lørdagens program og 27 til søndagens del. Perfekt antal og alt klappede. Jeg har indtryk af, at der var tilfredshed med Vikingetid opdateret sét fra deltagernes side - og det er jo det vigtigste. Fra arrangørernes si- de var der ting, som vi ville have gjort lidt an- derledes, men den erfaring må indgå i planlægningen af evt. kommende tema-wee- kends eller mini-seminarer. "De er jo blevet en tradition", vil min medarrangør, Leif, hævde. Jeg vil dog mene, at der skal mere end tre beslægtede begivenheder i et uensartet tidsforløb til - før man kan tale om, at en tradi- tion har sét dagens lys! Og en fortsæt- telse kræver, at der kan præsenteres temaer, som vil motivere en tilstrækkelig stor andel af foreningens medlemmer til at støtte op. Som i år. Tak for interessen og opbakningen!



Jernudvinding ved Ladbymuseet

Tekst og fotos: Kirsten Hartwig, Harja

På en forblæst aprilweekend på marken ved Ladbymuseet, fulgte jeg en proces med udvinding af jern fra myremalm, som man har kendt til det siden jernalderen. Mens en smed fra Ribe, med stor erfaring i denne proces, vejledte de fynske smede ved de små lerovne, fulgte jeg den fascinerende forvandling af hårdt jernholdigt malm via flydende, rødglødende masse til hård jernklump.

Primus motor for dette projekt er tidl. museumsinspektør Jørgen Jacobsen. Med baggrund i hans store viden om datidens jernudvinding, blev det hovedtemaet i det Grundtvig Senior Volontørprojekt i samarbejde med amatørarkæologer fra Litauen, jeg i 2012 var tilknyttet. Her fik jeg første gang interesse for emnet. Under Harjas tur til Litauen i august samme år, så jeg jern-slagger i stor mængde ved et middelalderligt jernudvindingssted i Visakio Rudas i den sydlige del af landet.

I Ladby så jeg nu ikke kun malmen, men også bearbejdningen af materialerne undervejs, samt restproduktet der kom ud af brændingen.

Imens fortalte både inspektøren og de flittigt arbejdende smede beredvilligt om hele processen. Nedenstående gengiver, hvad jeg således fik ud af det.

Men – udover inspektøren og smeden fra Den Fynske Landsby, var jeg eneste tilskuer! Jeg kan derfor kun opfordre til meget større opmærksomhed på dette projekt, som Jørgen Jacobsen arbejder videre med. De fynske smede fortsæt-

ter brændingerne ved Ladby og mens vi alle, både detektor- og rekognosceringsfolk indbetter vore evt. fund af malm eller slagger på de fynske marker, ser jeg til frem til at høre mere om de erfaringer projektet giver om udvindingen af den fynske myremalm.

1. Jernudvindingsovn, bygget op af ler blandet med hestehår. Væggen er omkring 10-15 cm tyk





2. Forskellige typer af myremalm. De store stykker ristes på bål for at gøre dem porøse. Det gør det lettere at knuse dem inden brændingen



3. Undervejs i udvindingsprocessen hældes skiftevis myremalm og trækul i ovnen.



4. Glødende slagge løber ud. Brændingen går bedst, når slaggen har konsistens som piskefløde. Der blæses luft ind i ovnen for at regulere forbrændingen



5. Udgravningen af jernklumpen kan påbegyndes



6. Lerpladen slås i stykker for at give plads til, at jernklumpen kan tages ud. Ifølge smeden, er det ikke så underligt, at man ikke finder de oprindelige plader på oldtidens produktionssteder



7. Der kommer stadig slagge og trækul ud af ovnen før jernklumpen viser sig



8. Endelig er den fri og må bæres væk med en stor tang



9. Der bliver straks slået på lubben for at fjerne den sidste slagge



10. Der var små stykker jern blandt slaggeresterne



11. Der blev udvundet omkring 3 kg jern af 25-30 kg malm i 2 ovne. Et godt udbytte. I smedens esse viser kvaliteten sig dog ikke at være så god



12. Lubbe med stort jernindhold fra en tidligere brænding

Alfred Reitz

1940-2014

I slutningen af januar 2014 sov Alfred Reitz stille ind i sit hjem i Bred. Det karakteristiske navn siger nok en del af bladets læsere noget, mens hans ansigt nok er mindre kendt blandt fynske amatørarkæologer. Alfred var nemlig en mand, der ikke gerne skilte sig ud fra mængden, når han var til stede i en forsamling. Det var nu ikke fordi han var en mand af få ord – nej, han var faktisk en mand af mange ord! Ordene blev ikke bare ødslet væk i en malstrøm; de blev brugt velovervejet i netop de sammenhænge, hvor de kom til deres ret – og gerne med et tvist af humor.

På Vestfyn var Alfred verdenskendt som ”maleren fra Bred” – det var som malermester han tjente sit brød, og den profession var han både knaldygtig til og fagligt meget stolt af. Mit bekendtskab med Alfred var dog gennem vores fælles interesse for arkæologi.

*

Jeg mødte Alfred første gang i 1993, hvor han efter aftale troppede op på museet med en stor kasse flint, der blev hældt ud over bordet, så gnister og flintfliser fløj om ørerne på os! Alfred ville gerne have mig til at adskille menneskeforarbejdet flint fra naturflint. Jeg spurgte selvfølgelig straks, hvor det var fundet, og svaret var – som jeg frygtede – forskellige steder nær Bred! Nu fulgte en meget belærende tale fra den unge arkæologistuderende til den midaldrende og entusiastiske samler om de vigtige principper, man skal følge, når man fjerner oldsager fra markerne og dermed bringer dem ud af sammenhæng. Tiden har vist, at hvis et bekendtskab indledes med en konflikt, kan det kun gå fremad, og reprimanden resulterede da også i et mangeårigt venskab, hvor vi ofte – senest få dage før Alfred døde – vendte tilbage til denne episode, som vi på afstand kun kunne grine af! Alfred tog nemlig opsangen dybt seriøst og brugte de efterfølgende år – især efter

pensioneringen – til at traske bl.a. de vestfynske marker tynde. Her anvendte Alfred de registreringsprincipper, han blev instrueret i af museets personale, og han anvendte den baggrundsviden, han fik ved deltagelse i talrige folkeuniversitetsforelæsninger, ved at læse flittigt og gennem foredrag i Harja.

Alfred skrev også selv en række artikler til dette blad, ikke mindst om sine vandringer i Koelbjerg-området, og her var målet at lokalisere den bebyggelse, hvor den ældste fynbo – Koelbjerg-kvinden – havde boet i ældre stenalder. Det lykkedes faktisk at finde flere Maglemose-pladser i området, og Alfred var ikke sen til at spinde underfundige historier om, hvordan livet havde været derude for den unge kvinde, der endte så meningsløst i en bundløs mose. Alfred var så optaget af dette mosemenneske, at han ikke tøvede med at kalde hende for den vigtigste kvinde i sit liv – selvfølgelig næst efter hustruen Tove og datteren Lisbeth!

*

Afsøgningerne gennem lidt over 20 år førte til registreringen af mere end 100 stenalderlokalteter, især koncentreret omkring Vissenbjerg-området. Genstandene fra hver enkelt plads blev omhyggeligt nummereret og indført i rapporter, som med jævne mellemrum tilgik museet. Ofte har dette veldokumenterede materiale dannet grundlag for museets antikvariske arbejde i området – og da en ung arkæologistuderende skulle skrive

*Alfred Reitz
som vi kan lide
at mindes ham.
Privat feriefoto.*



speciale om Maglemose-kulturen på Fyn, tog han som noget helt naturligt afsæt i Alfreds store materiale, der viste sig at have betydelig videnskabelig værdi.

Det var ikke kun på det videnskabelige område, at Alfreds samling skulle komme til at gøre gavn, for da han fornemmede, hvor det bar hen med helbredet, blev jeg inviteret ud for at tale om, hvad der skulle ske med samlingen. Den skulle selvfølgelig tilgå museet. Og sådan blev det; få dage før Alfred døde, nedpakkede vi den udstillede og sirligt ordnede samling og kørte den til museet. Det gav Alfred ro, at hans elskede flintesten ville blive værdsat her.

*

Helt i Alfreds ånd har der i foråret 2014 været afholdt to registreringsdage, hvor repræsentanter fra museet i samarbejde med Harja-medlemmer har gennemgået dele af samlingen for at sikre, at alt var på sin plads, for at udvælge særligt karakteristiske ting til fotografering og for at pakke den i magasinemballage. På den måde har samlingen tjent et fint pædagogisk formål og været centrum for en god dialog mellem fagfolk og amatører om de vanskelige og drilske bearbejdningsspor på flint. Samtidigt bliver den nu let tilgængelig for forskere, der vil fordybe sig i Fyns stenalder.

Alfreds storsind kommer ikke kun arkæologien til gavn; hans samling af fossiler og mineraler er således doneret til Naturama i Svendborg – og samlingen af arkæologiske bøger er tilgået Harjas bibliotek i Arkæologiens Hus!

*

Men Alfred var ikke bare interesseret i arkæologi – han var en polyhistor. Bogreolerne i hjemmet var fyldt med fagbøger om alverdens emner: Geologi, natur, filosofi, rejser, litteratur etc. En særlig interesse var den legendariske fynske amatørarkæolog, kaldet Den hvide Doktor, og gennem flere år samlede Alfred data om

denne sære personlighed, som han gerne ville skrive en bog om. Sådan blev det desværre ikke, men der ligger et kildemateriale, som andre kan arbejde videre med. Til gengæld fik Alfred forfattet talrige lejlighedssange – og en af dem sang vi den kolde vinterdag, hvor bisættelsen foregik i Vissenbjerg Kirke. Sangen tog afsæt i de tanker, som Alfred havde gjort sig, da han gik alene og maledede samme kirkes inventar for nogle år siden. Et gennemgående tema var, om Gud mon var tilfreds med farvevalget og kvaliteten af hans arbejde? Filosofiske og meget humoristiske tanker fra en mand, der beherskede penslen såvel som pennen med stor dygtighed. Under mit sidste besøg hos Alfred fik jeg nogle tomatfrø, som familien havde fået fra Italien. De er nu forvandlet til frodige planter i mit drivhus, og derunder står et lille skilt med teksten "Alfreds tomat". Plejen af tomatplanterne bliver så dermed en meget håndgribelig måde at mindes mange gode samtaler med en mand, der havde fortjent meget mere tid her på jorden.

Mogens Bo Henriksen

*Et lille udsnit af Alfreds "museum" hjemme i Bred.
Foto: Mogens Bo Henriksen.*



Stinkende og berømte fynske latriner

When the shit hits the fan, siger de i England, når der pludselig opstår stor ståhej om et eller andet. Talemåden blev aktuel for udgravningen på Thomas B. Thriges Gade i Odense, da verdenspressen lugtede en god historie. Men der er mere i den historie end blot vulgær latrinær interesse

Af museumsinspektør Maria Elisabeth Lauridsen, Odense Bys Museer

I foråret 2014 blev Odense Bys Museers udgravning i Odense midtby verdensberømt. Berømmelsen skyldtes ikke et stort fund af guld, men i stedet fundet af to tønder med et stinkende indhold. Latrinerne var placeret inden for et mindre område på parcellen, og udgravningerne har vist, at der på dette sted har stået latriner i mere end hundrede år.

Bevarede latriner er ikke et særsyn i udgravninger, tværtimod er det en konstruktionstype, som relativt ofte udgraves, og som kan have forskellige udformninger – fra tønder til tømrede kasser og gravede huller – og de gen-

kendes hurtigt på deres lugt, farve og konsistens. Den store interesse for de to latrintønder kan derfor virke tilfældig, men der er en god grund til, at historien blev så stor i medierne. Latriner og det at forrette sin nødtørft er et emne, som alle kan relatere til, og det gør historien meget nærværende, og efterretningen om lugten tilføjer bare et element af latrinær humor. Men der er ingen tvivl om, at for arkæologerne er der tale om vigtige fund, som kan tilvejebringe megen ny viden om indretningen af byens parceller og det levede liv i middelalderen.

Spegesild

De to latriner i Odense er lavet af nedgravede brugte tønder. Det er almindelig praksis, at de tønder, der blev anvendt som latrin, tidligere havde haft en anden funktion. Den ene tønde fra Odense har et indridset anker, et bømærke, der viser, at tønden formentligt har tilhørt en købmand, som har benyttet den til transport af varer, måske sild. Praksis med at genbruge tønder til latrin ser ud til at opstå i 1200-tallet, og det passer fint med udgravningens latrintønder, der dateres til 1300- el. 1400-tallet.



Hvad tønden gemte

Ved at analysere indholdet er det muligt at få et godt indblik i, hvad folk på parcellen fik at spise, men også at finde spor af de planter, som kan afsløre, om parcellen har indeholdt en nyttehave. Resultaterne af analyserne foreligger endnu ikke, men allerede under udgravningen af latrinerne kunne det konstateres, at der var et meget stort indslag af hindbærkerner. I latrinerne er i øvrigt også gjort fund af mos, læderstykker, tekstil og små træpinde, som formentligt har været brugt, som vi i dag bruger toiletpapir. Udover "toiletpapiret" er der også fundet bordtøj. Det er en fundkategori, som kendes fra andre fund af latriner, og det er tænkeligt, at de har været anvendt til vand i forbindelse med personlig vask efter nødtørft.

Helt efter loven

Latriner er formentligt blevet tømt regelmæssigt i brugsperioden, men det er vanskeligt at bevise, da det er en proces som næppe har efterladt arkæologiske spor. Når latrinen brugsperio-

de var overstået er de ofte blevet forseglede. Fra andre udgravninger har man kunne konstatere, at fyldte latriner ofte blev forseglede med lag af ler, sand eller kalk, formentligt for at dæmpe lugten. De to latrintønder fra udgravningen på I. Vilh. Werners Plads har ingen spor af sådanne forseglingslag, så her må der være en anden forklaring, for man kan næppe forestille sig at de bare er blevet efterladt åbne. Dels ville det have givet en voldsom stank og formentligt også tiltrukket dyr og fluer. Så en mulig forklaring kan her være at latrintønderne simpelthen er blevet kastet til med jord. I skriftlige kilder fra Danmarks middelalder er der eksempler på på retningslinier og love omkring placeringen af latriner i forhold til bebyggelse og naboer, her ses ønsker om en vis afstand til for eksempel vej og naboer. I udgravningen på I. Vilh. Werners Plads ses det som tidligere nævnt, at latrinerne ligger inden for et afgrænset område på parcellen og helt klart i det, der har været baggårdsarealerne mellem en køkkenbygning og en stald,

så formentligt har beboerne af parcellen fulgt de restriktioner, der har været på placeringen af latriner.

Fortjent interesse for udgravningen

Udgravningen på I. Vilh. Werners Plads har nu været i mere end et år, og arbejdet er blevet tæt fulgt af både presse og byens borgere. Den store interesse har på ingen måde været ufortjent for på det år, der er gået, har arkæologerne gjort mange interessante fund og opnået ny og vigtig viden om karréen på I. Vilh. Werners Plads og ikke mindst om byens udvikling gennem middelalderen.

Litteratur:

Keyes, J. F.: Hemmelige huse. Århus 2008.

Larsen, J.L., Skov, H.: Boligmiljø på byernes parceller. Bolig og Familie i Danmarks Middelalder (red. E. Roesdahl) Århus 2003, s.119-128.



Side 21: Det store billede viser indholdet af latrinet. Det er vældigt spændende at rode, hævdes det.

Side 22: De to berømte latrintønder som de så ud, da arkæologerne fandt dem i jorden under I. Vilh. Werners Plads.

Nedenfor, øverst: Stavbægre er små bødkerede kar som traditionelt bruges som drikkekar. Her ses et usamlet kar fra udgravningen. Måske har man brugt dem til at vaske hænderne i efter et besøg på tønderne.

Nedenfor, nederst: Indridset bomærke på tøndestav. Mærket vidner om at tønden har haft en anden funktion inden den blev brugt til latrin.

Fotos fra udgravningerne-



Kig inden for i Arkæologiens Hus!

Harja indbyder til Åbent Hus
søndag d. 28 september
kl. 13.00 - 16.00.

Harjas forskellige grupper er repræsenterede, og der vil blive vist frem, fortalt og demonstreret fra de respektive virkeområder: detektorarkæologi, oldsagskending, marin- og landskabsarkæologi, germanere versus romere mm.

I dagens anledning vil der blive gjort et større nummer ud af at fremstille glasperler på vikingewis. Thomas Risom fra Ribe har lovet at komme og demonstrere sin kunnen udi dette håndværk.

Thomas har eksperimenteret med en metode, som nok anvendtes i Ribes vikingetid af perlemagerne. Dertil har han skrevet en fin lille bog om emnet og har begavet Dronning Margrethe med en halskæde af fine glasperler, så det er ikke en hr.-hvem-som-helst, der aflægger os besøg! Kom og vær med til at gøre dagen festlig og ærke-arkæologisk!

Nå ja, og så vil der blive budt på kaffe/the og perle-kage, men det siger vel sig selv...



På det seneste åbent-hus-arrangement gjorde vi forsøg med fremstilling af glasperler på ægte oldtidsmaner.

Foto: Birthe Højmark Jensen.

Kongen kommer til Nyborg Slot

Mandag d. 21. oktober 2013 indledte Østfyns Museer nye udgravninger på Nyborg Slot. Her er lidt om resultaterne

Af museumsinspektør Claus Frederik Sørensen, Østfyns Museer

Udgravningskampagnen udgjorde en del af forundersøgelserne til projektet "Kongen kommer" og havde til formål at undersøge de områder, der evt. berøres af kommende byggeplaner på Slotsholmen. Der blev i alt etableret 5 nye udgravningsfelter på Slotsholmen og et enkelt udgravningsfelt på Biblioteksholmen.

Det første felt blev anlagt i det nord/vestlige hjørne af slotspladsen, hvor den sidste rest af slottets nordlige fløj stod indtil 1873. Området har tidligere været udgravet af arkitekt P. Hauberg, Nationalmuseet i 1898. Det skulle dog hurtigt vise sig, at området gemte på langt flere oplysninger om slottets historie, end Hauberg havde berettet om i sin rapport. Der var allerede i 1898 blevet fundet en stenpakning nordligt i feltet, der tolkedes som en form for brolægning. Brolægningen viste sig i stedet at være fundament til slottets nordlige ringmur. Ringmuren blev opført i begyndelsen af 1200-tallet på et 2 m bredt fundament, hvis bredde understreger borgens fæst-

ningsmæssige kvaliteter. Der var således tale om en ringmur, der var bygget til at modstå tidens krigs- og belejringsmaskiner. Oven på fundamentet sås samtidig resterne af et fremspringende rundt tårn, der sandsynligvis skal regnes som samtidig med ringmurens fundament. Fremspringende tårne regnes normalt som et 1300-tals fænomen, hvorved Nyborgs ringmursborg skal regnes blandt de absolut mest moderne borgbyggerier i Nordeuropa.

Trappetårn

I den syd/vestlige del af feltet fandtes resterne af et trappetårn. Trappetårnet blev revet ned i 1873, hvor også den sidste rest af den nordlige fløj forsvandt. Trappetårnet samt en tilhørende mur, der gik over til ringmuren, viste sig at være opdelt i flere byggefaser. Tårnet var ældre end Christian 3.s stadig stående riddersal og har oprindeligt tilhørt en hidtil ukendt stenbygning i det nord/vestlige hjørne af borggården. Under Christian 3., og i

forbindelse med opførelsen af slottets yngste riddersal, blev trappetårnet genbrugt og fik tilføjet muren, der gik over til ringmuren. Bygningsdelen ses på en plan fra midt 1700-tallet, hvor den er udstyret med kanonstilling/kanonskydeskår. Det regnes som usandsynligt, at efterfølgende konger skulle have udstyret bygningen med sådan, når forsvaret fra slut 1550'erne flyttedes væk fra slottet.

Krudtkammer og fangekælder

Inde i bygningen blev fundet to vederlæg til senere indsatte hvælv. Fra midt 1700-tallet vides, at rummet fungerede som krudtkammer, hvor netop sådanne hvælv giver god mening i form af brandbeskyttelse. På en plan fra midt 1800-tallet ses en fangekælder i nederste stokværk. En grøft blev derfor anlagt midt i feltet, og man fandt en ca. 3x3 m gravet kælder, der var 2½ m dyb. Kælderen tolkes som værende den førnævnte fangekælder. Der blev ikke fundet spor efter nogen trappe ned til kælderen.



Det er ikke svært at forestille sig, hvor forfærdeligt og uhumsk et sted fangekældereren har været, når fangerne var blevet sænket/smidt ned igennem et hul i loftet og ned i mørket.

Café Danehof

Det næste felt blev anlagt på den sydlige side af Café Danehof. Fra 2012 vidste man, at det nordlige romanske stenhus var blevet udvidet mod vest, men ikke hvor langt. Udvidelsen var 7 m lang og derved fuldstændig kvadratisk, hvorved det er nærliggende at tale om et firkantet tårn. "Tårnet" skal sandsynligvis dateres til 1400-tallet (ud fra keramik fundet i fundamentet).

Imellem det nordlige stenhus/1400-tals tårnet og det føromtalte trappetårn mod vest fandtes ingen spor af fundamenter eller lignende. På grundplaner over slottet fra 1600-årene ses, at Nyborg Slot var et fuldt 4-fløjet anlæg med bebyggelse hele vejen rundt langs ringmuren. Det formodes derfor, at der imellem stenhusene har stået en bindingsværksbygning på syldsten, der pga. den lette konstruktion i dag er forsvundet.

Derudover blev anlagt et felt på sydsiden af Christian 3.s renæssancetrappetårn (tidligere kendt som Stranges Tårn). Området var desværre stærkt forstyrret af tidligere tiders udgravninger og gav ikke ny viden til slottets historie. Arkæologerne rykkede herefter indenfor og anlagde to felter i kældereren af den stadigt stående vestlige fløj. Det nordlige felt blev placeret, hvor det regnedes som sandsynligt at støde på det romanske palatiums nordlige gavl. Området var desværre også stærkt forstyrret og uden spor af middelalder-/renæssanceaktiviteter eller bygningskonstruktioner. Det andet felt blev anlagt i den sydlige del af det stadigt stående palatium ved skillelinjen mellem det romanske palatium og den sydlige tilbygning. Her var fundamentet til det romanske palatiums

sydlige gavl stadig bevaret og bestod af håndbold/fodboldstore marksten. Syd for gavlfundamentet fandtes et delvist intakt gulvlag af mørtel. Mørtelfladen var flere steder dækket af bronzestøberaffald, og der blev bl.a. fundet et øre fra en bronzegryde. Mørtelgulvet kunne i realiteten godt gå helt tilbage til tiden under Margrethe 1., hvor den vestlige fløj blev udvidet mod syd. De fund, der blev fundet oven på gulvet, kunne dog alle dateres til renæssancen såsom glasskår fra pasglas og et par musketkugler. Det er således påfaldende, at den stadig stående fløjs tre hovedfaser: 1200-tallet, 1400-tallet og 1500-tallet spejles i den nordlige fløj. Herved understreges tanken om, at borgens vigtigste bygningsfunktioner har været henlagt til den nordlige og vestlige fløj, hvor de mægtige romanske stenhus har udgjort kernen i fløjene.

Biblioteksholmen

Det sidste felt blev anlagt på Biblioteksholmen, hvor den middelalderlige/renæssancebro formodedes at have gået over voldgraven. I et mindre felt blev fundet spor efter en ældre træbro, der skønnes at tilhøre tiden omkring 1400-1500-tallet. Man vidste dog fra tidligere undersøgelser, at der stadig findes murede bropiller i voldgraven ud for udgravningsfeltet. Feltet blev derfor udvidet 3 m mod syd i håb om at finde spor efter de murede bropiller på biblioteksholmen. I feltudvidelsen fandtes to firkantede gruber fyldt med brokkeaffald stammende fra den murede brokonstruktion. Derudover var spor efter en nu forsvundet let bygning, der har stået på syld af mursten. Bygningen er endnu ikke dateret, men ud fra fundmateriale fundet i dens væggrøfter, er den af nyere dato (garnisonstiden). Den oprindelige bro over voldgraven har således været af en lettere konstruktion på Biblioteksholmen end på Slotsholmen. Dette forklares ved, at vindebroens vippemekanisme

har befundet sig tæt på slottet og er indgået som en del af slottets prægtige forborg og portparti. En af vindebroens kontravægte blev endda fundet under udgravninger på forborgen i 2011.

Foregående side: I det N/V hjørne af slotspladsen lå betydelige bygningslevnelige under muldoverfladen.

Næste side, øverst: Museets arkæologer i gang med at udgrave den fangekælder, der blev fundet i det N/V hjørne af Slotspladsen.

Næste side, nederst: Fundamentet til slottets nordlige ringmur.

Fotos: Østfyns Museer.



Foredrag i Harja

Gammelt jern på Fyn – historien, der ikke ruster

Onsdag d. 24. september 2014 kl. 19.30

Henriette Lyngstrøm, mag.art, ph.d. lektor,
Arkæologi, SAXO-instituttet, Københavns Universitet



I forlængelse af Jørgen Jacobsens foredrag d. 25. september 2013 vil Henriette Lyngstrøm fortælle om gammelt jern på Fyn. *Mange detektorarkæologer diskriminerer mod jern: der ligger så mange jernstumper i den danske muld og en væsentlig del af dem er af moderne herkomst. Men brug*

alligevel et øjeblik på jernet - for hvis det er myremalmsjern, så kan selv små søm fortælle en stor historie. Myremalmsjern er nemlig, helt modsat de andre metaller, fast - fra det bliver gravet op som malm til det bliver lagt på smedens ambolt som jern. Forskellige stykker jern er således ikke - som kobber, tin, bly, guld og sølv - smeltet og blandet sammen flydende, men svejset sammen stykke for stykke. Og de stykker kan man stadig se, når man skærer gamle jerngenstande op. Man kan altså gå på udgravning inde i selve jernet.

På den måde kan myremalmsjern fortælle om fortidens teknologier og materialevalg; om kontakter og netværk; om mestersmede og klamphuggere. På marken kan det være svært at afgøre, om det er myremalmsjern eller moderne jern, man har mellem hænderne. Formen kan selvfølgelig hjælpe til. Men vigtigt er det også, at myremalmsjern altid indeholder

slagget og at jernet har en tendens til at sprække og korrodere omkring de større slaggeindeslutninger. Overfladen på myremalmsjern vil derfor sjældent være jævn. Så se efter. Måske er det myremalmsjern og så kan selv et lille søm fortælle en stor historie.

Entre

Alle foredrag finder sted hos Harja, Arkæologiens Hus, Lisesmindevej 3 B 5230 Odense M.

Der er offentlig adgang til alle Harjas arrangementer. Til foredragene er entreen 20,- kr for medlemmer af Harja 30,- kr for ikke-medlemmer.

Det kongelige byggeri – forsvarsværket i Jelling

Onsdag d. 29. oktober 2014 kl. 19.30

Charlotta Lindblom,
Museumsinspektør, Vejle Museerne



Jellings unikke status med de spektakulære anlæg blev allerede tidligt anerkendt, og i 1994 blev Jelling optaget på UNESCO's liste over Verdensarven.

Mellem de to store høje, den nordlige med et gravkammer fra år 958/959, står den store runesten, rejst af Harald og ved siden af står den lille runesten, rejst af Haralds far til minde om Dronning Thyra. Den sydlige gravhøj indeholdt ingen grav, men er bygget over en større skibsformet stensætning. Mellem de to gravhøje ligger den nuværende stenkirke, som er bygget over tre ældre bygninger samt over en anden kammergrav fra 900-tallet. Alt dette omkranses af en mægtig palisade med form som en rombe, og hvor formen følger den store skibsformede stensætning. Inden for palisaden er der indtil videre fundet tre såkaldte "Trelleborghuse".

De seneste arkæologiske undersøgelser i Jelling har især koncentreret sig om palisaden, dens form og konstruktion, samt hvad det er, den indhegner. Palisaden er fremkommet og undersøgt ved forskningsgravningerne under Jellingprojektet samt ved anlægsarbejdet i forbindelse med udførelsen af "helhedsplanen" i Jelling, f.eks. ved kloaksaneringen på Vestergade, hvor vi fandt et fantastisk godt bevaret stykke af palisadeforløbet.

Helhedsplanen har også medført omlægning og nedlægning af veje, hvilket også har resulteret i en del arkæologiske forundersøgelser. Disse undersøgelser har været med til at give ny og spændende viden om den store palisade, bl.a. om konstruktionsprincipperne, om træplankernes dimensioner og palisadens strikte geometriske udformning.

efteråret 2014

Udgravningerne på Torvet i Svendborg

Onsdag d. 26. november 2014 kl. 19.30

Per O. Thomsen, ph.d.,
Afdelingsleder for Arkæologi Sydfyn, Svendborg Museum



I forbindelse med omlægning af Torvet i Svendborg har museet undersøgt området. Udgravningen har givet fund, som beviser, at der allerede fra 1200-tallet var

torvehandel.

Der er gjort flere fund, som kaster lys på torvets historie.

Gamle potteskår og dyrekogler, som er fundet og undersøgt, giver et entydigt tegn på, at der allerede fra 1200-tallet var torvehandel. Det er 300 år tidligere, end det man på forhånd vidste inden, man begyndte at grave. Det er helt nye informationer. De skriftlige kilder, vi har omkring Svendborgs torv, har hidtil vist, at der har været torvehandel her siden 1500-tallet.

Per Thomsen vil fortælle om, hvad der ellers er gjort af spændende fund og opdagelser under udgravningen.

Forud for en planlagt tur til Europas mest berømte oldtidsminde holdes et orienteringsmøde i Arkæologiens Hus med et foredrag ved Melissa Skovgaard Jensen, der vil tage Mike Parker Pearsons nye forskning op og gennemgå hans tolkning og muligheden for, at han har ret. Hendes egen holdning til det vil ikke blive fremstående, men hun vil gennemgå materialet kritisk.

Det lyder unægtelig interessant, da netop Pearson for nylig har foretaget udgravninger tæt omkring Stonehenge, som sætter monumentet ind i et nyt perspektiv, som han ivrigt forfægter.

Årets udgravninger, Odense Bys Museer

Onsdag d. 10. december 2014 kl. 19.30

Mads Runge,
Overinspektør, ph.d., Odense Bys Museer

Mads Runge runder årets foredragsaftener af med en beretning om årets arkæologiske fund og udgravninger, som Odense Bys Museer har været inddraget i.

Der serveres lidt julelækkerier undervejs.



Bonusforedrag:

Stonehenge – i ny tolkning

søndag d. 26 oktober kl. 14.00 - 16.00.

Melissa Skovgaard Jensen, bachelor
i forhistorisk arkæologi ved Københavns Universitet

Efter Melissas "pep-talk" orienterer museumsinspektør Bodil Holm Sørensen, Østfyns Museer, om planerne for turen: rejseform, tidspunkt, varighed, pris, andet. Nogle medlemmer fra Harja og arkæologigruppen i Kerteminde har allerede hørt om planerne for rejsen til Stonehenge, og 15 har allerede meldt sig som interesserede i at komme med. Der er således plads til endnu flere i bussen.

Kontakt Eigil Nikolajsen
tlf. 65 97 79 90 eller nikolajseneigil@gmail.com)

Harjas grupper

Klubaftener 1/8-20/12 - 2014

Alle kan være med. Deltagerpris pr. semester er kr. 50,-

Detektorgruppen

Klubaften er som altid første onsdag i hver måned, kl 19:30. Første gang den 3. september. Onsdag d. 5. november bliver der afholdt fundaflevering til de respektive museumsfolk, som det også blev gjort i maj måned. Vi orienterer nærmere omkring hvad der skal ske på de enkelte detektoraftener, når vi nærmer os efteråret. Har I ideer eller ønsker til temaer på detektoraftenerne, så sig endelig til. Ud over klubaftenerne, vil der i løbet af efteråret blive mulighed for at deltage i diverse detektor-ture. Her må I meget gerne melde ud, hvis I har marker der kan benyttes til sådanne arrangementer. Har I spørgsmål eller kommentarer så send dem venligst til undertegnede.

Michael Nielsen
21 29 39 51
nunnu@mail123.dk
og Glenn Abramsson
20 36 66 84
glennabramsson@hotmail.com

Arkæologisk kortlægning

Første mødedag den 10. september. Vi regner med at få mulighed for at færdiggøre den arkæologiske kortlægning af en mark i Fleninge umiddelbart øst for Arreskov Sø.

Leif Rasmussen
25777489
leiffidsager@stofanet.dk.

Romeriget og barbarerne

Denne gruppe på ca. 10 ivrige deltagere mødes 3. onsdag i hver måned i efteråret, startende i september.

Vi beskæftiger os med romersk jernalder, dog med afstikkere til andre perioder og steder, afhængigt af deltagerens ønsker og inspiration. Der er ingen krav eller forventning om en stor viden om romersk jernalder. Kun forventning om, at alle bidrager positivt til studiekredsens arbejde. På første mødegang planlægger vi efteråret program. Du er velkommen til at møde op og deltage eller blot lytte med i starten.

Ole Blaabjerg, ole@blaabjerg.dk og
Leif Tvilum, leif.tvilum@gmail.com.

Oldsagsgruppen

Gruppen mødes den anden tirsdag i måneden kl. 19.00 på følgende datoer: 12. august, 9. september, 14. oktober, 11. november og 9. december. I efteråret ønsker vi at opprioritere registreringen af Harjas arkæologiske samling. Fordybelse i et aktuelt og relevant emne bragt på bane af medlemmer af gruppen kan sideløbende behandles, f.eks. undersøgelse og beskrivelse af skive- og kerneøkser. Der er naturligvis intet i vejen for, at gruppens medlemmer mødes på tværs og f.eks. uden for programsatte datoer bearbejder eller fordyber sig i et emne, f.eks. registrering af foreningens oldsager eller eksperimentering med fremstilling af glasperler. Alle er naturligvis velkomne til disse spændende aktiviteter.

Eigil Nikolajsen
Tlf.: 65 97 79 90
nikolajseneigil@gmail.com

Kyst- og marinarkæologi

Klubaften den 3. tirsdag hver måned. Gruppens overraskende iagttagelser på Strynø og tre ubeboede øer er ikke afsluttet. Næste års ekspedition kobles sammen med detektorgruppen, hvor Lyø vil være en mulighed. Gruppen efterspørges også i området Lindelse Nor. Meld tilbage, hvis andre områder bør rekonstrueres i dit lokalområde. Marin gruppen har flere spændende, interessante og friske fund observeret langs kysten af det nordlige Lillebælt, og meddelelse om ældre knoglemateriale registreret langs kysten i Odense Fjord. På disse positioner følger Harjas Marin Gruppe op med rekonstrering og rapporter i sommer/efterår 2014. Vi afventer Øhavsmuseets opgaver i det sydfynske øhav. Hvis du observerer fortidsmønstre i det kystnære område – eller du har lyst til at deltage, så kontakt gerne:

Sven Amlund
64 46 12 90
mail@taxibusejby.dk

International gruppe

Første møde efter sommerferien vil være tirsdag d. 2. september kl.18.00. På dette møde vil vi drøfte den nyligt afviklede tur til Letland og påbegyndte studier af Estlands arkæologi og historie i ældre og nyere tid samt undersøge mulighederne for en tur dertil i sommeren 2015. Hvis denne tur gennemføres, vil den formodentlig finde sted i samme uge som turen til Letland i år, det vil sige i uge 31.

Leif Tvilum, leif.tvilum@gmail.com.

Tag kontakt til Harja

Formand

Helge Langkilde
Rasmussen
Sprotoften 59, 1. th
5800 Nyborg
Tlf.: 65 30 30 96
helge.l.r@hotmail.com



Sekretær

Birthe Højmark Jensen
Lotusvej 10, 1. th
5250 Odense SV
Tlf.: 23 30 24 74
bhj1962@gmail.com



Bestyrelsesmedlem

Lis Lorentsen
Langebade 51,2
5300 Kerteminde
Tlf.: 30 32 76 99
lis.l.ktm@gmail.com



Næstformand

Michael Nielsen
Bøgebjergvej 41
5672 Broby
Tlf.: 21 29 39 51
nunnu@mail123.dk



Bestyrelsesmedlem

Kim Augustesen
Sadolinsgade 133 st.
5230 Odense M
Tlf.: 65 91 46 90
kimhass@galnet.dk



Suppleant

Leif Tvilum
Hyrdinden 3
5170 Odense N
Tlf.: 66 18 46 06
leif.tvilum@gmail.com



Kasserer

Leif Rasmussen
Lykkemarken 6, Korinth
5600 Faaborg
Tlf.: 25 77 74 89
leiffliidsager@stofanet.dk



Bestyrelsesmedlem

Glenn Abramsson
Munkebjergvænget 9 F
lejl. 9 1. sal
5230 Odense M
Tlf.: 20 36 66 84
glennabramsson@hotmail.com



Suppleant

Eigil Nikolajsen
Over Kærbyvej 112
5300 Kerteminde
Tlf.: 65 97 79 90
nikolajseneigil@gmail.com



Harjas hus,
Arkæologiens Hus
Lisesmindevej 3B
5230 Odense M
E-mail: harja@harja.dk
www.harja.dk

Følg også Harja på Facebook:
<http://www.facebook.com/groups/102243969417/>





HARJA

ARKÆOLOGISK Forening

Kontaktadresser til museerne

Faaborg-Midtfyn, Svendborg, Ærø og Langeland kommuner

Arkæologi Sydfyn,
Grubbemøllevej 13,
5700 Svendborg,
Telefon: 20 75 29 31
E-mail: arkaeologi@ohavsmuseet.dk

Nyborg og Kerteminde kommuner

Landskab & Arkæologi,
Vikingemuseet Ladby,
Vikingevej 123,
5300 Kerteminde
Telefon: 65 32 16 67
E-mail: landskab-arkaeologi@ostfynsmuseer.dk

Odense, Nordfyns, Middelfart og Assens kommuner

Odense Bys Museer,
Afdeling for Kulturarv, Arkæologi,
Overgade 48,
5000 Odense C
Telefon: 65 51 46 01
E-mail: museum@odense.dk

Arkæologiforeninger og -grupper på Fyn og øerne

Gudme Arkæologigruppe

v/ Gunnar Henriksen
Byvej 58
5892 Gudbjerg
Tlf. 62 25 18 50

Sdr. Nørå Arkæologigruppe

v/ Anni Lauesen
Mosevænget 3
5792 Årslev
Tlf. 65 99 19 01

Langelands Arkæologiske Forening

v/ Frank Lundstrøm
Sandbyvej 9A
5932 Humble
Tlf. 50 48 24 81

Nordøstfyns Arkæologigruppe

Vikingemuseet Ladby
v/ Eigil Nikolajsen
Vikingevej 123
5300 Kerteminde
Tlf. 65 32 16 67

Højby Arkæologigruppe

v/ Knud Erik Larsen
Nr. Lyndelsevej 37
5260 Odense S
Tlf. 65 95 88 42

Harja, Arkæologisk Forening v/ Helge Langkilde Rasmussen
Sprotoften 59,1 th, 5800 Nyborg. Tlf 65 30 30 96
harja@harja.dk, www.harja.dk