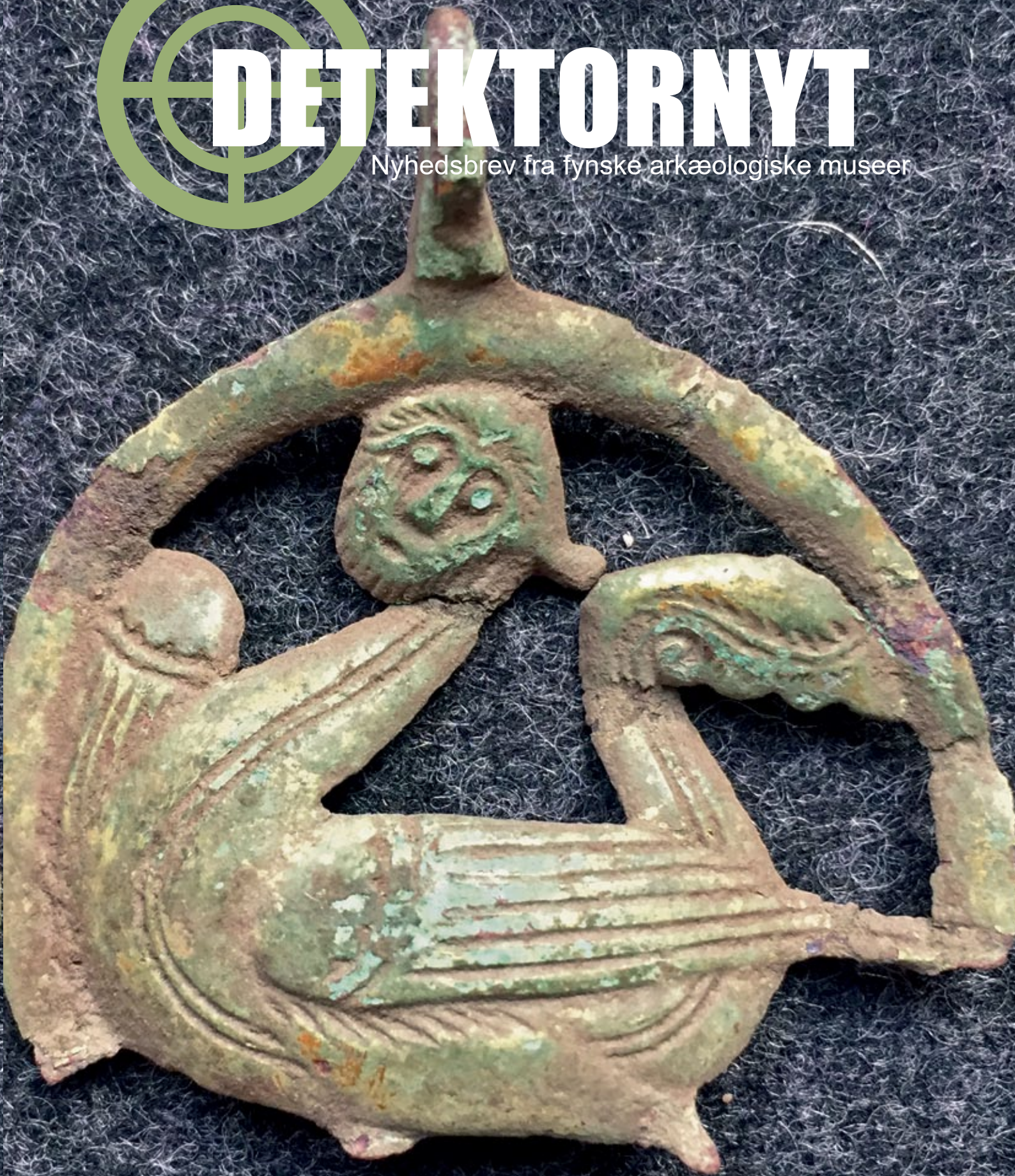


Oktober 2019

# DETEKTORNYT

Nyhedsbrev fra fynske arkæologiske museer



## DETEKTOR- OG DANEFÆANSVARLIGE PÅ FYN



**Lone C. Nørgaard**

Museum: Svendborg Museum

Ansvarsområde: Svendborg kommune

Mail: lcn@svendborgmuseum.dk



**Malene Refshauge Beck**

Museum: Østfyns Museer

Ansvarsområde: Kerteminde og Nyborg kommuner

Mail: mrb@ostfynsmuseer.dk



**Mogens Bo Henriksen**

Museum: Odense Bys Museer

Ansvarsområde: Odense, Assens, Nordfyn og Middelfart kommuner

Mail: mbhe@odense.dk



**Nicolai Garhøj Larsen**

Museum: Øhavsmuseet Faaborg

Ansvarsområde: Faaborg-Midtfyn kommune

Mail: ngl@ohavsmuseet.dk



**Sigurd Baslund Bohr**

Museum: Langelands Museum

Ansvarsområde: Langeland og Ærø kommuner.

Mail: siarba@langelandkommune.dk

## VEJLEDNINGER SAMLES PÅ HARJA.DK

Museerne på Fyn og omliggende øer har hidtil haft vejledninger til detektorførere liggende på hver deres hjemmeside.

Eftersom museerne arbejder med det samme sæt af forventninger og krav til afrapportering, vil vejledninger i alt fra indstilling af GPS, sporlog samt udarbejdelse af fundrapport mv. fra 1. november 2019 blive samlet et sted – nemlig på Harja.dk.

Herefter kan du ikke længere finde vejledningerne på de enkelte museers hjemmesider; i stedet vil der være et link til Harjas hjemmeside, som er det naturlige sted at søge hjælp og inspiration for detektorfolk fra Fyn såvel som fra resten af Danmark.

## OLD - OPLYSNINGER TIL LOKALMUSEET OM DANEFÆFINDEREN

Når du indberetter detektorfund til lokalmuseet, er det vigtigt, at du sørger for, at alle finderoplysninger er med – dvs. fuldt navn, adresse, mailadresse og evt. telefonnummer – men ikke cpr-nummer.

Disse oplysninger skal følge med hver gang – det er ikke nok at angive forbogstaver, fornavn eller kælenavn.

Følg fundskemaernes anvisninger, så er du sikker på at museet har de oplysninger, vi skal bruge til indberetning til Nationalmuseet. Vi har ikke ressourcer til at kontakte finder, hvis personoplysningerne er utilstrækkelige eller forkerte – og så kan Nationalmuseet ikke behandle danefæsagen!

# HUSK

Næste Afleveringsaften i Harja:

**6. november kl. 19.00**

## STRAKSAFLEVERING

I museumsloven kan man læse at: ”Den, der finder danefæ .. skal straks aflevere det til Nationalmuseet”. Det betyder i realiteten, at du hurtigst muligt skal aflevere fundene på dit lokale museum – og senest 6 måneder efter at genstandene er fundet. Senere afleveringer skal aftales skriftligt med museet.

Fra museernes side er vi meget glade for de to halvårige aftner i Harja, hvor mange af jer afleverer fund.

Du er også altid velkommen til at aflevere direkte til arkæologen på museet, men kun hvis du har lavet en aftale om det inden.



## LÆSESTOF TIL DE MØRKE VINTERAFTNER



Forskningscentret Centrum ved Odense Bys Museer har i foråret 2019 udgivet rapporten ”Nordjyske og fynske lokaliteter med detektorfund”.

Rapporten er skrevet af Malene Refshauge Beck, Torben Trier Christiansen og Mogens Bo Henriksen, og den fremlægger resultaterne af analyser af ca. 26.000 metalgenstande, som detektorfolk har fundet på Nordøstfyn og i det østlige Limfjords-område.

Rapporten er således et fremragende eksempel på, at museumsfolkene faktisk anvender detektorfundene i forskningsarbejdet – og ikke kun danefæstykkerne, men også de mere ydmyge genstande.

Rapporten om 26.000 detektorfund er gratis og kan downloades her (nederst på siden):

<https://museum.odense.dk/centrum/publikationer/rapporter>

# KURSUS FOR NYE DETEKTORBRUGERE

Harja holder et kursus for detektornybegyndere over to aftener d. 30. januar og 6. februar 2020 kl. 18.30 – 21.30 i klubhuset på Lisesmindevej 3B.

Du får introduktion til lovgivning og gældende retningslinjer og praktisk information om brug af udstyr, registrering af fund m.v.

Inden længe kan du læse mere om kursets indhold, tilmelding og pris på Harjas hjemmeside og Facebook.

Der er et begrænset antal pladser.

*Med venlig hilsen Harja's detektorudvalg*

## ET GODT FUND: FORSIDEN



Sandsynligvis seletøjspynt fra 1100-1200.  
Forgylt. Diameter 4,2 cm.  
Fundet af Linda Aa. Jensen ved Drigstrup (vest for Kerteminde).